

غرفة العمليات الوطنية لإدارة الكوارث
تقرير يومي حول COVID-19



التاريخ: الثلاثاء 10 آب 2021

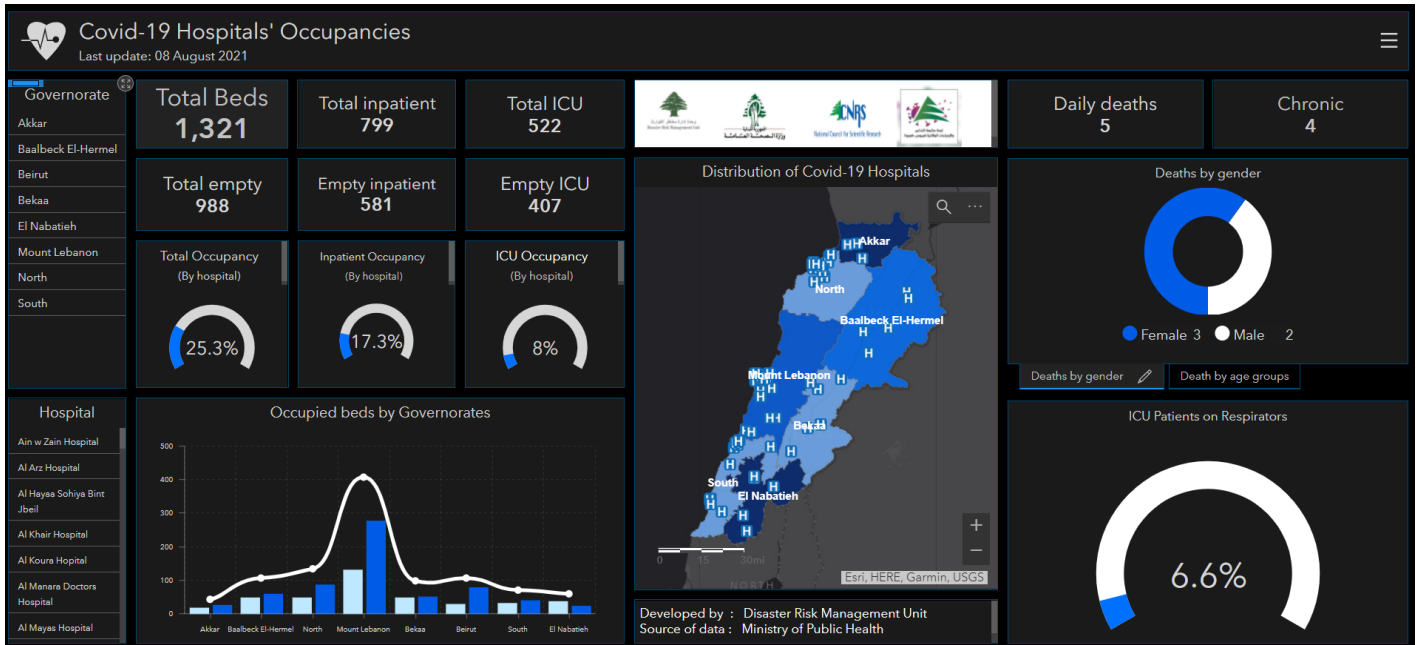
وقت صدور التقرير 20:45

تقرير رقم: 482

المعلومات الواردة في هذا التقرير هي عن أيام السبت والأحد والإثنين

الحالات	السبت	الأحد	الاثنين	تراكمي	أسرة كوفيد 19	السبت	الأحد	الاثنين
عددالحالات في لبنان	1552	751	1558	573,959	عددالحالات في لبنان	362	380	395
عددالحالات المحلية	1509	730	1513	566,413	عددالحالات في العناية الفائقة	136	152	165
عددالحالات الوافدة	43	21	45	7546	عددالحالات مع تنفس اصطناعي	27	29	29
عددالحالات الوفاة	5	5	4	7952	الفحوصات			
عددالحالات في القطاع الصحي	0	0	0	2724	العدد التراكمي			
الواقع اللبناني في لبنان مقارنة بالعالم								
العدد الإجمالي	573,959	204,412,770						
عدد الوفيات	7,952	4,321,433						
نسبة الوفيات	1.38%	2.11%						
عدد حالات الشفاء	539,859	183,590,420						
مرجع: المعلومات الصادرة عن وزارة الصحة العامة								

عدد الأسرة المتوافرة للمصابين بفيروس كورونا ونسبة الإشغال



للاطلاع **يوميًا** على كافة تفاصيل توزع الأسرة المتوافرة لمرضى كوفيد-19 في مختلف المحافظات حسب المستشفيات:

عبر الكمبيوتر: <https://bit.ly/DRM-HospitalsOccupancy-PC>

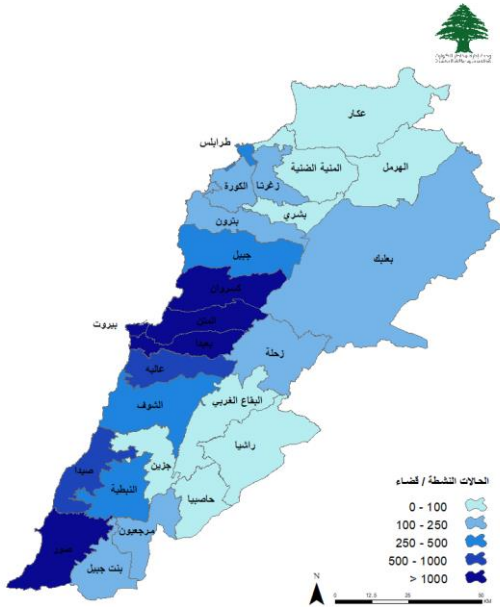
عبر الهاتف: <https://bit.ly/DRM-HospitalsOccupancy-Mobile>

يمكن الاطلاع على التقرير وكافة التعاميم الرسمية الصادرة على الرابط: <http://drm.pcm.gov.lb>

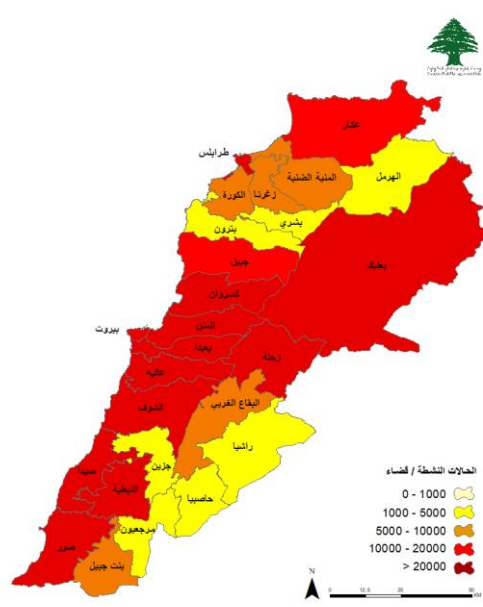
أو عبر وسائل التواصل الاجتماعي @DRM_Lebanon

توزع الحالات الإيجابية والحالات النشطة

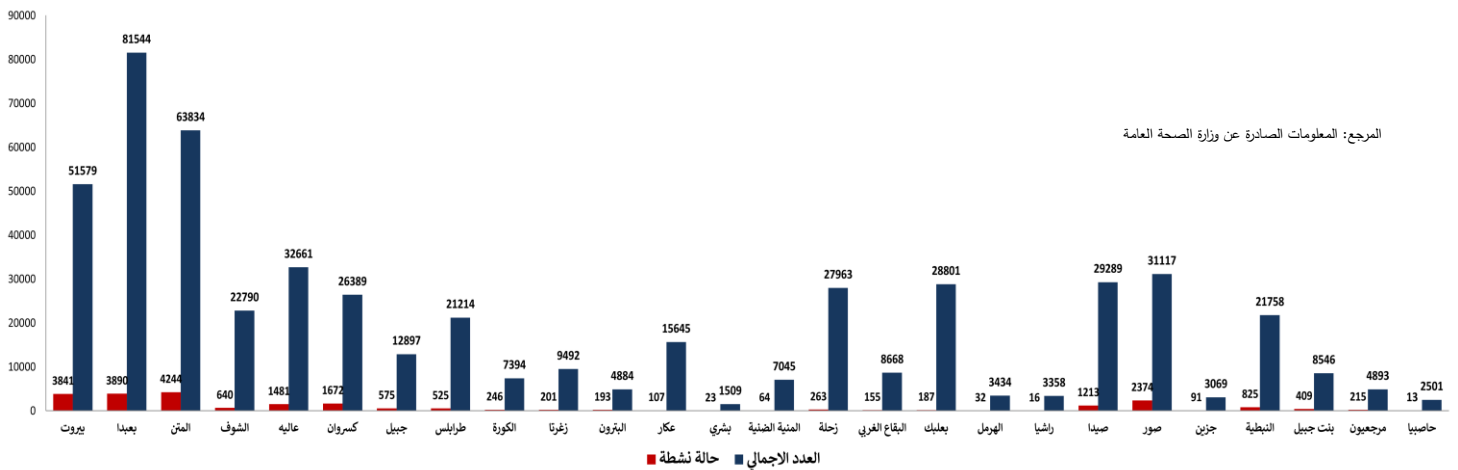
توزع الحالات النشطة



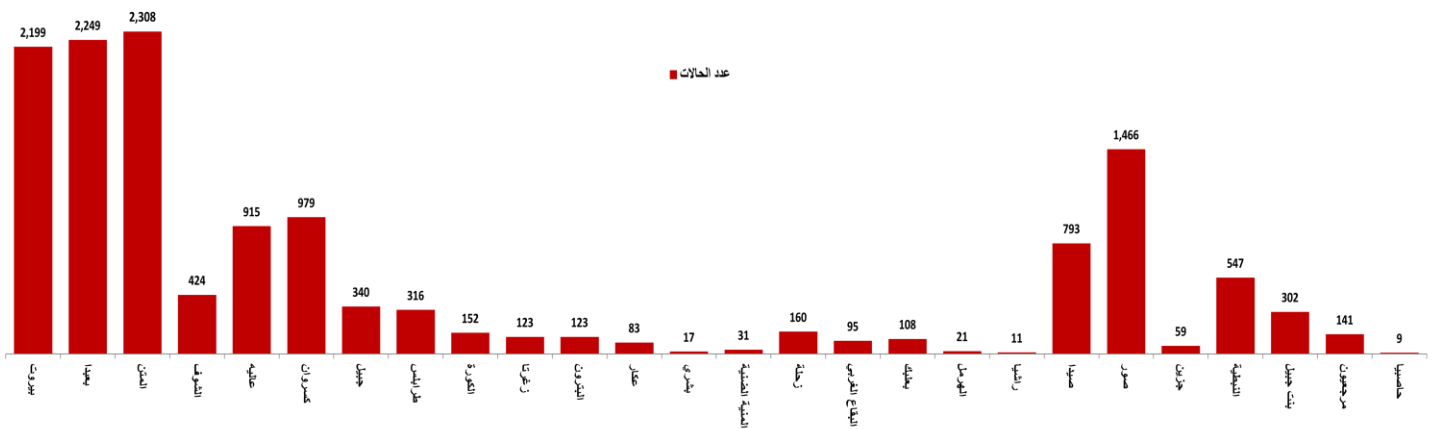
توزع الحالات الإجمالية



توزع الحالات التراكمية حسب الأفضية



عدد الحالات الإيجابية خلال الـ 14 يوم الماضية حسب الأفضية

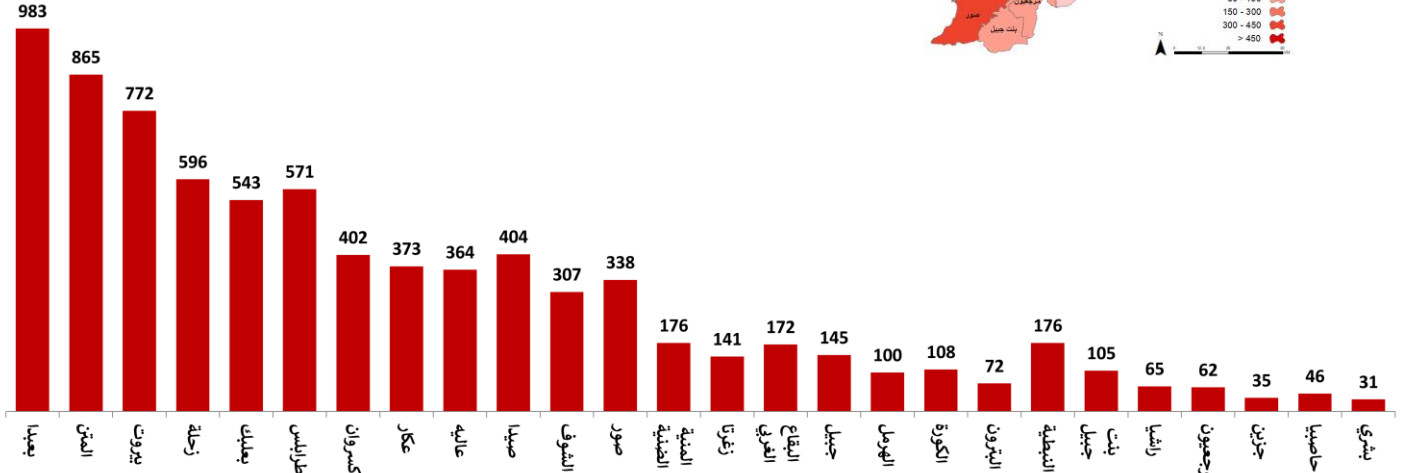
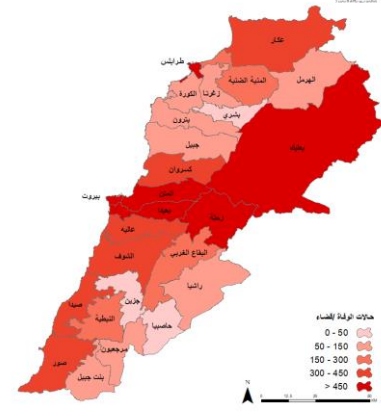


المرجع: المعلومات الصادرة عن وزارة الصحة العامة

يمكن الاطلاع على التقرير وكافة التعاميم الرسمية الصادرة على الرابط: <http://drm.pcm.gov.lb>

أو عبر وسائل التواصل الاجتماعي @DRM_Lebanon

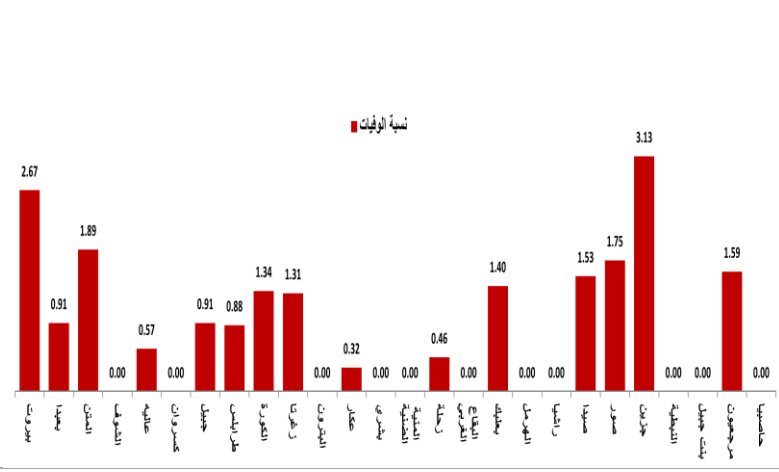
توزع حالات الوفاة



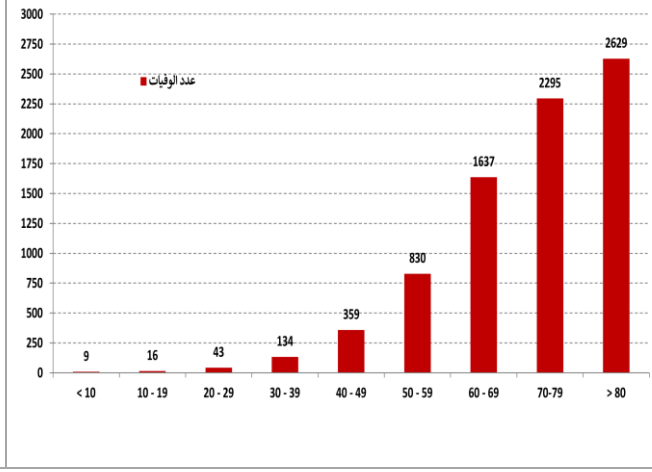
توزع حالات الوفاة حسب المستشفيات ومنطقة السكن

#	المستشفى	السكن	الجنس	النصر	إيجود امراض مزمنة
2021/8/8					
1	بيعتا الحكومي	بيروت	ذكر	47	نعم
2	مار جاورجيوس - الروم	بيروت	ذكر	75	نعم
3	الحريري الحكومي	بيروت	أنثى	76	نعم
4	الحريري الحكومي	بيعتا	ذكر	77	نعم
5	هارون	المتن	أنثى	89	نعم
2021/9/8					
1	الجامعة الأمريكية	جزين	ذكر	62	نعم
2	ليبب	صيدا	أنثى	66	نعم
3	رزق	بيروت	ذكر	76	نعم
4	هارون	المتن	ذكر	77	نعم
5	عين وزين	عاليه	أنثى	84	نعم
2021/10/8					
1	الأرز	المتن	أنثى	41	نعم
2	حيرام	صور	أنثى	53	نعم
3	حمود	بيروت	ذكر	67	نعم

نسبة الوفيات خلال الـ 14 يوم المنصرمة حسب الأفضية



توزع حالات الوفاة حسب الفئة العمرية

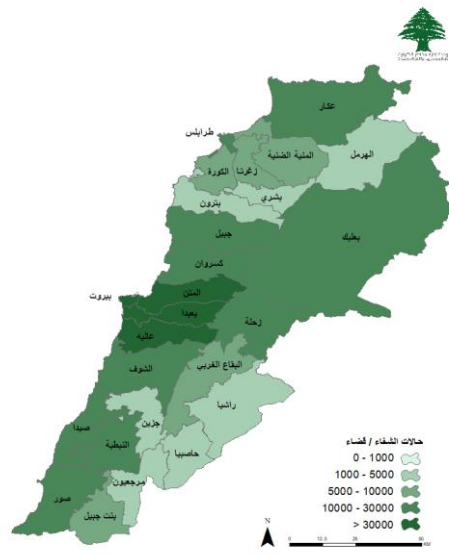


المراجع: المعلومات الصادرة عن وزارة الصحة العامة

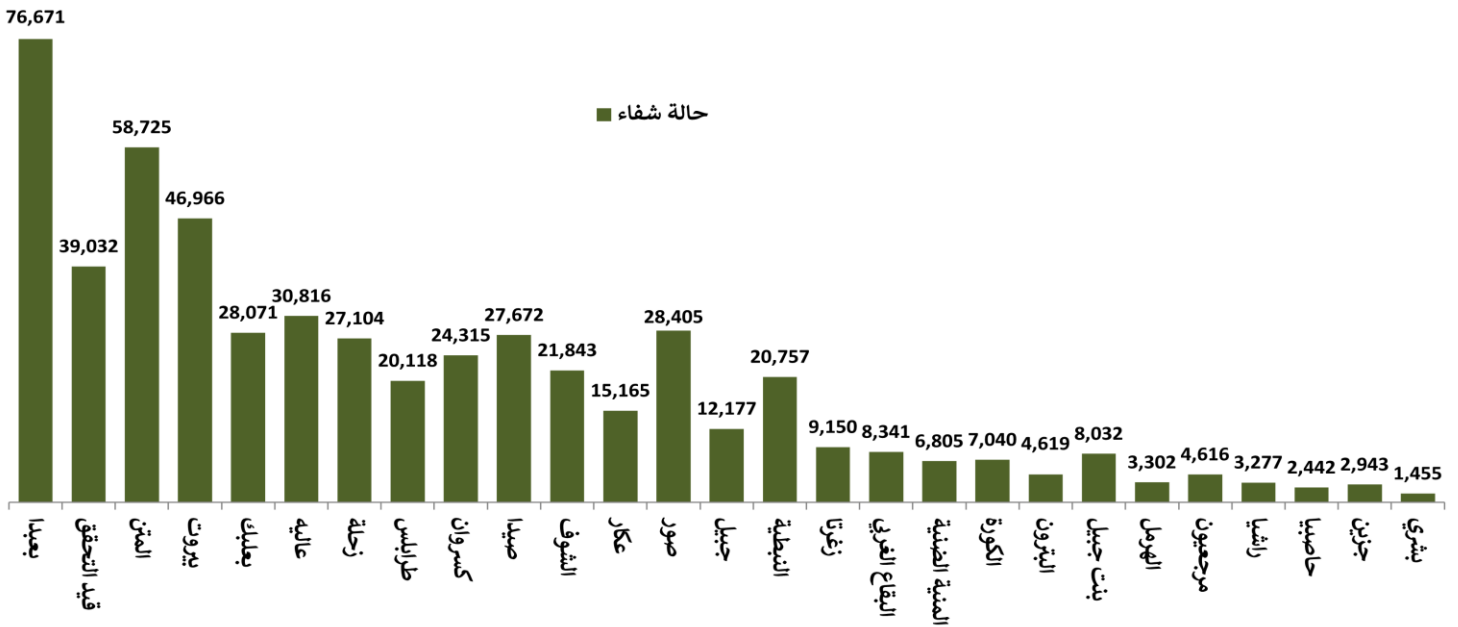
يمكن الاطلاع على التقرير وكافة التعاميم الرسمية الصادرة على الرابط: <http://drm.pcm.gov.lb>

أو عبر وسائل التواصل الاجتماعي @DRM_Lebanon

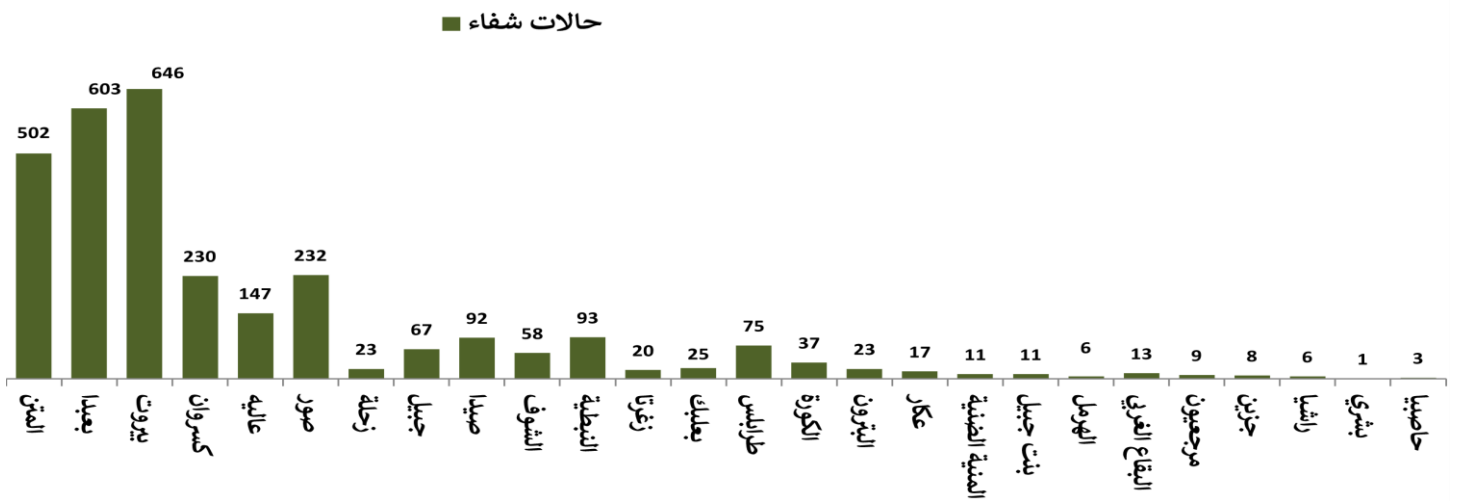
توزع حالات الشفاء



توزع حالات الشفاء التراكمية حسب الأفضية



عدد حالات الشفاء خلال الـ 14 يوم المنصرمة حسب الأفضية

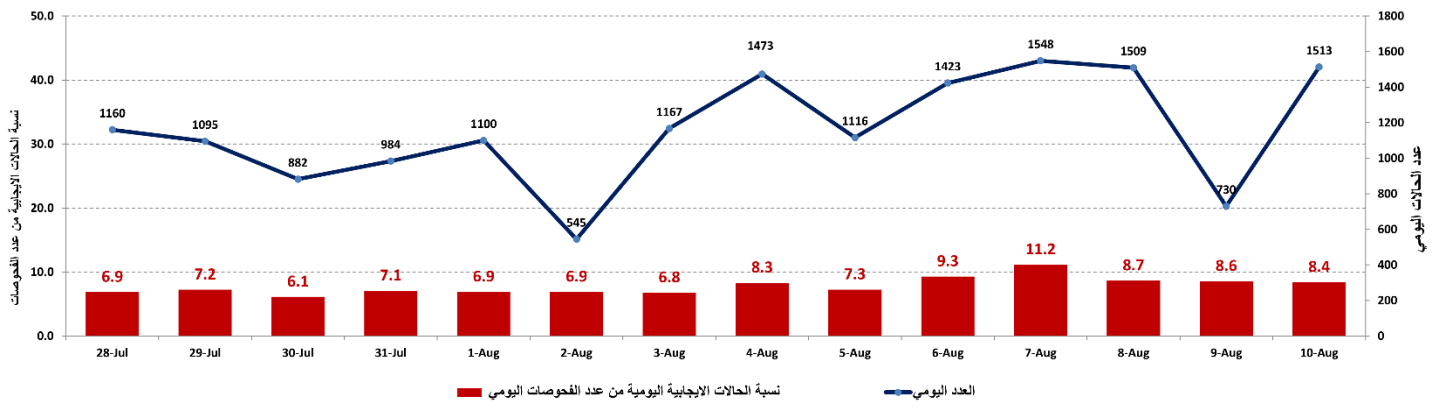


المراجع: المعلومات الصادرة عن وزارة الصحة العامة

يمكن الاطلاع على التقرير وكافة التعاميم الرسمية الصادرة على الرابط: <http://drm.pcm.gov.lb>

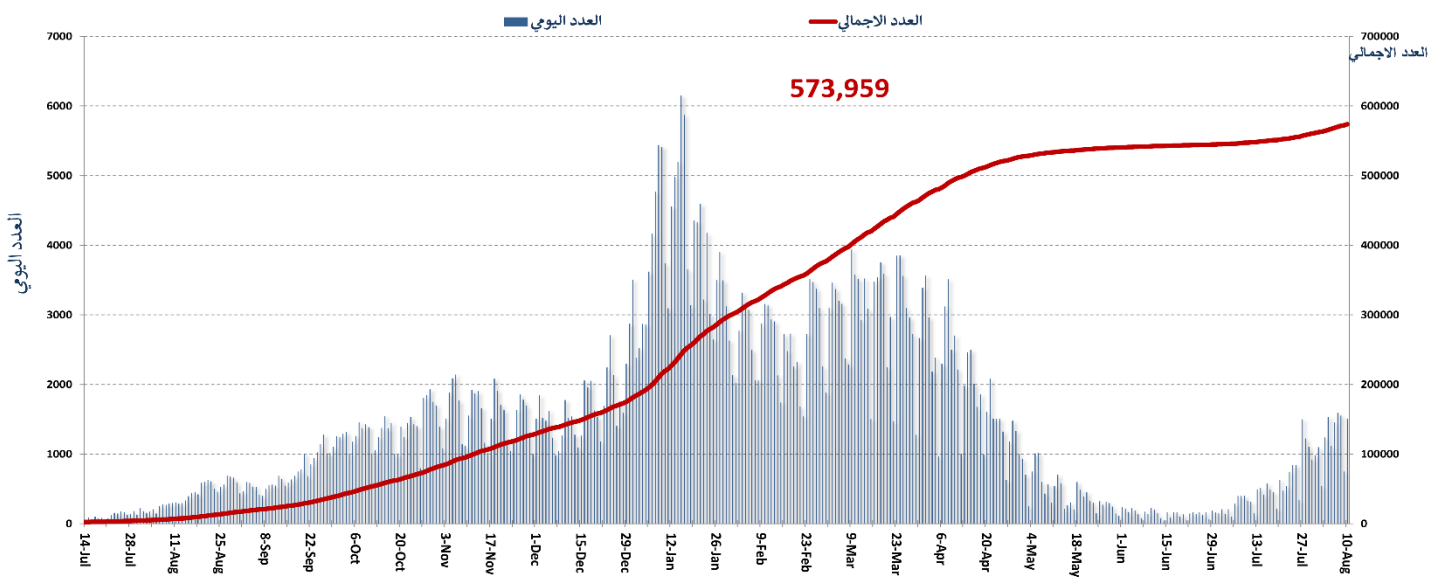
أو عبر وسائل التواصل الاجتماعي @DRM_Lebanon

نسبة الحالات الإيجابية من عدد الفحوصات اليومية خلال الـ 14 يوم الماضية



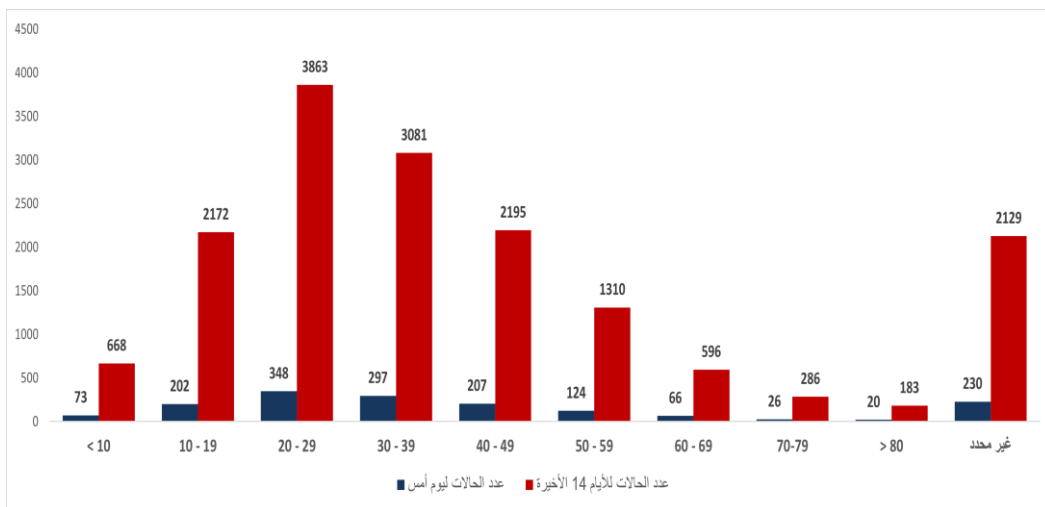
المرجع: المعلومات الصادرة عن وزارة الصحة العامة

المنحنى الوبائي حسب عدد الحالات اليومية



المرجع: المعلومات الصادرة عن وزارة الصحة العامة

توزع الحالات حسب الفئة العمرية



عدد الحالات لليوم أمس	عدد الحالات لليوم أمس	الفئة العمرية
668	73	0-9
2172	202	10-19
3863	348	20-29
3081	297	30-39
2195	207	40-49
1310	124	50-59
596	66	60-69
286	26	70-79
183	20	80+
2129	230	غير محدد
16483	1593	المجموع

المرجع: المعلومات الصادرة عن وزارة الصحة العامة

يمكن الاطلاع على التقرير وكافة التفاصيل الرسمية الصادرة على الرابط: <http://drm.pcm.gov.lb>

أو عبر وسائل التواصل الاجتماعي @DRM_Lebanon

المنصة الإلكترونية لتسجيل أخذ اللقاح المضاد لفيروس كورونا

للحصول على الرابط المناسب، أرسل كلمة مبرجاً رقم الهاتف التالي 06/669584 وستصلك لائحة بجميع الروابط.

إذا فقدت رابط التسجيل أو رسالة الموعد

إذهب إلى <https://covax.moph.gov.lb>

اضغط على:

- إعادة إرسال الرابط عن طريق الرسائل القصيرة
- إملاء المعلومات اللازمة: الاسم الأول، تاريخ الميلاد، رقم الهاتف المحمول
- اختر نوع الرسالة القصيرة: تأكيد التسجيل، الموعد، الشهادة
- اضغط إرسال

ستتلقى بعد ذلك رسالة نصية قصيرة تحتوي على الرابط الذي تريده.

للحصول على الرابط المناسب، أرسل كلمة مبرجاً رقم الهاتف التالي 06/669584 وستصلك لائحة بجميع الروابط.

الإبلاغ عن تلقي الجرعة الأولى خارج لبنان

يمكنك الإبلاغ عن تلقي الجرعة الأولى خارج لبنان من خلال تعبئة الإستمارة التالية عبر هذا الرابط:

<https://ee.kobotoolbox.org/x/FH9wzlp>

للحصول على الرابط المناسب، أرسل كلمة مبرجاً رقم الهاتف التالي 06/669584 وستصلك لائحة بجميع الروابط.

طلب اللقاح في حالات إستثنائية

حالة صحة تتطلب أخذ اللقاح خارج الفئة العمرية المستهدفة

<https://ee.kobotoolbox.org/x/vJD9RSRC>

جامعة خارج لبنان

<https://ee.kobotoolbox.org/x/wT4d9811>

الحصول على عقد عمل خارج لبنان

<https://ee.kobotoolbox.org/x/sA0BY3ni>

للحصول على الرابط المناسب، أرسل كلمة مبرجاً رقم الهاتف التالي 06/669584 وستصلك لائحة بجميع الروابط.

لتقريب موعد الجرعة الأولى أو الثانية بداعي السفر

يمكن تقريب موعد الجرعة الأولى أو الثانية فقط في احد الحالات التالية:

بهدف إجراء عمل طبي أو بهدف السفر

<https://ee.kobotoolbox.org/x/lb6gznzjf> <https://ee.kobotoolbox.org/x/fYyEYlq>

للحصول على الرابط المناسب، أرسل كلمة مبرجاً رقم الهاتف التالي 06/669584 وستصلك لائحة بجميع الروابط.

لتلقيح الطلاب اللبنانيين في الخارج

يستطيع أي طالب لبناني في الخارج طلب اللقاح من خلال تعبئة الإستمارة التالية عبر هذا الرابط:

<https://ee.kobotoolbox.org/x/miQsKMZO>

للحصول على الرابط المناسب، أرسل كلمة مبرجاً رقم الهاتف التالي 06/669584 وستصلك لائحة بجميع الروابط.

للتعديل في البيانات

لتعديل في بيانات: الاسم الثلاثي، تاريخ الميلاد، رقم بطاقة التعريف، الرقم الخليوي

تعبئة طلب تعديل البيانات الأساسية عبر هذا الرابط:

<https://ee.kobotoolbox.org/x/o2wz8TMP>

المرجع: المعلومات الصادرة عن وزارة الصحة العامة

الحملة الوطنية للتوعية للتسجيل على منصة اللقاح المضاد لفيروس كورونا

ما هو متحور دلتا؟

هو احد متحورات فيروس كوفيد-19 وأكثرها سرعة بالانتشار. لتاريخ 9 تموز 2021، أعلن 98 بلد على الأقل عن وجود المتحور الذي ينتشر بسرعة بين السكان غير الملقحين.

هل يوفر لقاح كوفيد-19 الحماية من مخاطر المتحور الجديد دلتا؟

تُبين الدراسات في البلدان التي إنتشر فيها المتحور أن الأشخاص غير الملقحين هم أكثر عرضة لدخول المستشفى. يجب الحصول على جرعتي اللقاح لتوفير الحماية اللازمة من متحور دلتا.

كيف نحمي أنفسنا من متحور دلتا السريع الانتشار؟

الحصول على جرعتي اللقاح لتوفير الحماية اللازمة.

الالتزام بكافة التدابير الوقائية (الحفاظ على مسافة أمنة، ارتداء الكمامة، غسل اليدين).

يمكن الاطلاع على التقرير وكافة التعاميم الرسمية الصادرة على الرابط: <http://drm.pcm.gov.lb>

أو عبر وسائل التواصل الاجتماعي @DRM_Lebanon

وزارة الصحة العامة

- أفاد وزير الصحة العامة أن الكارتيولات تخوض حرباً ضد الإستيراد الطارئ مما أدى إلى أزمة الدواء إضافة إلى التحويلات المالية، وأضاف أن اللعب بصحة المواطن يعادل مجزرة
- تلقى وزير الصحة العامة رسالة من نظيره السوري يبدي فيها جهوزية بلاده لإمداد لبنان باحتياجاته من الأصناف الدوائية التي يتم إنتاجها في سوريا.
- اختتم وزير الصحة العامة ووزير الصناعة زيارة استمرت خمسة أيام لروسيا حيث تم التباحث في عدة مواضيع كما واكبا المراحل النهائية لإبرام العقد النهائي بين صندوق الإستثمار الروسي وشركة أروان للصناعات الدوائية - لبنان لإنتاج وجبات تجارية من لقاحي Sputnik V و Sputnik Lite.
- أفادت وزارة الصحة العامة عن استكمال فحوص PCR لرحلات وصلت إلى بيروت وأجريت في المطار بين 30 تموز و6 آب حيث أظهرت النتائج وجود ثلاثين 30 و تسع عشرة (319) حالة إيجابية موزعة على الرحلات التالية:

2021/08/05				2021/08/04				2021/08/03				2021/08/02				2021/08/01				2021/07/31				2021/07/30			
رقم الرحلة	شركة	قائمة من	عدد الحلات	رقم الرحلة	شركة	قائمة من	عدد الحلات	رقم الرحلة	شركة	قائمة من	عدد الحلات	رقم الرحلة	شركة	قائمة من	عدد الحلات	رقم الرحلة	شركة	قائمة من	عدد الحلات	رقم الرحلة	شركة	قائمة من	عدد الحلات	رقم الرحلة	شركة	قائمة من	عدد الحلات
1	418	الطيرة	البحرية	1	222	MEA	باريس	1	756	Pegasus	اسطنبول	1	418	الطيرة	البحرية	1	303	MEA	الداوم	1	418	الطيرة	البحرية	1	862	Pegasus	اسطنبول
1	145	LO	وارسو	1	828	اسطنبول	التركية	5	406	الأنهية	التركية	2	510	SU	موسكو	1	946	A3	أينا	1	201	Q6	دمشق	1	419	MEA	أبو ظبي
3	406	الأنهية	أبنا	3	131	بغداد	العراقية	5	135	العراقية	البحرية	4	406	الأنهية	أبنا	1	756	Pegasus	اسطنبول	1	946	A3	أينا	1	711	القاهرة	المصرية
1	957	الإسرائيلية	دبي	1	416	الطيرة	البحرية	3	7846	AJ	نشان	1	957	الإسرائيلية	دبي	1	828	اسطنبول	التركية	2	828	اسطنبول	التركية	1	202	MEA	لندن
1	131	العراقية	بغداد	4	105	UDB	بغداد	7	131	العراقية	بغداد	1	262	MEA	لازيكا	2	406	الأنهية	أبنا	2	713	القاهرة	المصرية	2	307	MEA	القاهرة
5	7834	AJ	أنطاليا	1	252	MEA	أبنا	2	7834	AJ	أنطاليا	3	131	العراقية	بغداد	3	105	UDB	بغداد	1	957	الإسرائيلية	دبي	5	572	MEA	أبيدجان
5	7828	AJ	بيروت	1	266	MEA	اسطنبول	3	824	التركية	البحرية	1	305	MEA	القاهرة	2	7834	AJ	أنطاليا	1	7846	AJ	نشان	1	268	MEA	اسطنبول
4	7846	AJ	نشان	12	661	الأنهية	البحرية	1	266	MEA	اسطنبول	1	416	الطيرة	البحرية	1	131	العراقية	بغداد	3	131	العراقية	بغداد	1	2967	SK	سوكوليم
1	3330	TO	أوسا	1	216	MEA	بيروت	7	264	MEA	اسطنبول	3	133	السلوفاكية	البرنينا	3	824	اسطنبول	التركية	2	824	اسطنبول	التركية	1	242	MEA	مدين
3	276	MEA	برقان	1	212	MEA	باريس	3	333	MEA	البحرية	1	252	MEA	أبنا	9	7846	AJ	نشان	1	262	MEA	لازيكا	1	120	CY	لازيكا
2	157	FZ	دبي	3	1824	Pegasus	أنطاليا	1	139	العراقية	البحرية	4	385	G9	الشارقة	1	266	MEA	اسطنبول	2	266	MEA	اسطنبول				
3	333	MEA	البحرية	1	830	MEA	البحرية	2	262	MEA	لازيكا	1	270	MEA	اسطنبول	1	385	G9	الشارقة	1	276	MEA	اسطنبول	1	713	القاهرة	المصرية
5	139	العراقية	البحرية	1	268	MEA	اسطنبول	1	325	MEA	أبنا	1	139	العراقية	البحرية	1	333	MEA	البحرية	3	301	العراقية	بغداد	2	828	اسطنبول	التركية
1	1311	العراقية	بغداد	3	576	MEA	أبنا	1	301	العراقية	بغداد	1	120	CY	لازيكا	1	139	العراقية	البحرية	3	139	العراقية	البحرية	1	9982	EW	برقان
1	272	MEA	لازيكا	2	224	MEA	لازيكا	1	7620	VY	برشلونة	2	535	EY	أبو ظبي	4	262	MEA	لازيكا	1	1311	العراقية	بغداد	2	131	بغداد	العراقية
1	201	BAY	كيب	1	862	Pegasus	اسطنبول	1	830	التركية	البحرية	1	323	MEA	بغداد	5	323	MEA	بغداد	2	323	MEA	بغداد	1	252	MEA	أبنا
1	711	القاهرة	المصرية	1	429	MEA	دبي	3	572	MEA	أبنا	4	416	SR	تونس	1	953	الإسرائيلية	دبي	1	212	MEA	باريس	1	645	SV	جدة
3	830	التركية	البحرية	3	268	MEA	اسطنبول	3	268	MEA	اسطنبول	1	212	MEA	باريس	1	212	MEA	باريس	1	325	MEA	أبنا	2	139	البحرية	البحرية
1	301	العراقية	بغداد					2	826	التركية	البحرية	1	202	MEA	لندن	1	325	MEA	أبنا	1	403	RJ	عمان	1	214	MEA	جديف
1	562	Air France	باريس									1	165	RO	بوغازيت	1	7836	AJ	أنطا	1	202	MEA	لندن	1	437	MEA	البحرية
2	327	MEA	البحرية									1	301	العراقية	بغداد	2	1824	Pegasus	أنطاليا	1	387	G9	الشارقة	1	403	RJ	عمان
3	268	MEA	اسطنبول									2	564	Air France	باريس	1	268	MEA	اسطنبول	5	305	العراقية	البحرية	1	6307	HV	لوسدوم
1	826	التركية	البحرية									1	268	MEA	اسطنبول	15	327	MEA	البحرية	2	862	Pegasus	اسطنبول	1	120	CY	لازيكا
1	862	Pegasus	اسطنبول									1	429	MEA	دبي												اسطنبول
1	429	MEA	دبي																								اسطنبول
																											اسطنبول
																											اسطنبول
																											اسطنبول
																											اسطنبول
52			المجموع	38			المجموع	52			المجموع	40			المجموع	59			المجموع	39			المجموع	39			المجموع

الصليب الأحمر اللبناني

عدد المستفيدين من المنصات الالكترونية	عدد الزيارات المنزلية لتسجيل متلقي لقاح كوفيد-19	عدد المستفيدين من حلقات التوعية	عدد الأشخاص الذين تم نقلهم إلى مراكز التفقيح	عدد فحوصات PCR التي تم نقلها إلى المستشفيات	الحالات التي تم نقلها إلى المستشفيات
6,363 (مستفيداً جديداً واحداً)	37,051 (1026 زيارة جديدة)	149,179 (16 مستفيداً جديداً)	3,230	98,270 (103 فحوص جديدة)	30,513 (55 حالة جديدة)

الأجهزة الأمنية والعسكرية

الإجراءات التي تم التبليغ عنها خلال الـ 24 ساعة المنصرمة	الجهة														
<ul style="list-style-type: none"> - توزيع مساعدات اجتماعية (400 ألف ليرة لبنانية) ومساعدات غذائية في كافة المناطق اللبنانية عبر مكتب التعاون العسكري المدني. - موازرة الأجهزة الأمنية في تطبيق القرارات الصادرة عن مجلس الوزراء. - الإفادة عن إجراء /373/ فحص PCR لعناصر من الجيش، حيث تبين وجود /61/ حالة إيجابية: /32/ خدمة فعليه، /24/ مدني، /5/ متقاعد، /1/ طبابة عسكرية. 	الجيش														
<ul style="list-style-type: none"> - بلغ عدد المحاضر المنظمة اعتباراً من تاريخ 2021/01/14 لغاية اليوم 51378 محضراً - توزع مجموع المحاضر التي تم تسطيرها بحق المخالفين لقرارات التعينة العامة منذ 2021/3/8 حسب المناطق على النحو التالي: <table border="1"> <thead> <tr> <th colspan="2">مجموع المحاضر منذ 2020/3/8</th> </tr> </thead> <tbody> <tr> <td>54305</td> <td>بيروت</td> </tr> <tr> <td>68409</td> <td>جبل لبنان</td> </tr> <tr> <td>27728</td> <td>البقاع</td> </tr> <tr> <td>21177</td> <td>الشمال</td> </tr> <tr> <td>21213</td> <td>الجنوب</td> </tr> <tr> <td>192832</td> <td>المجموع</td> </tr> </tbody> </table>	مجموع المحاضر منذ 2020/3/8		54305	بيروت	68409	جبل لبنان	27728	البقاع	21177	الشمال	21213	الجنوب	192832	المجموع	المديرية العامة لقوى الأمن الداخلي
مجموع المحاضر منذ 2020/3/8															
54305	بيروت														
68409	جبل لبنان														
27728	البقاع														
21177	الشمال														
21213	الجنوب														
192832	المجموع														
<ul style="list-style-type: none"> - الإفادة عن عدد الحالات الإيجابية الجديدة في مختلف المحافظات والأقضية. - متابعة الإجراءات المعتمدة على الحدود الجوية والبرية والبحرية بالتعاون مع فرق وزارة الصحة العامة. 	المديرية العامة للأمن العام														
<ul style="list-style-type: none"> - الإفادة عن عدد الحالات الإيجابية الجديدة في مختلف المحافظات. - الإفادة عن حملات التطعيم التي يتم تنفيذها في مختلف المناطق اللبنانية عبر وزارة الصحة العامة بالتعاون مع البلديات والجهات المحلية. - الإفادة عن تقديم معدات طبية عبارة عن قوارير أوكسيجين و40 ميزان حرارة رقمي من قبل وحدة "سيميك" التابعة لقوات الطوارئ الدولية لطبابة قضاء مرجعيون. 	المديرية العامة لأمن الدولة														

مطار رفيق الحريري الدولي (خلال الـ 72 ساعة الماضية)

الرحلات القادمة		الرحلات المغادرة	
عدد الرحلات	155	عدد الرحلات	157
عدد الوافدين	15518	عدد المغادرين	24545

المرفأى (خلال الـ 72 ساعة الماضية)

المرفأى	السفن القادمة		السفن المغادرة	
	العدد	قادمة من	العدد	الوجهة
بيروت	1	For sur mer	1	عمشيت
جبيل	1	الإسكندرية	1	الإسكندرية
الجية	1	بيروت	1	اليونان
طرابلس	1	الاسكندرون	1	ليماصول
	1	تاسوكو	2	مرسين
	1	الأردن	1	تاسوكو
	1	لارنكا	1	اللاذقية
			1	بيروت
			1	رومانيا
المجموع	7		10	

قرارات / إجراءات عامة

- نظراً لتزايد عدد الإصابات بفيروس كورونا وحفاظاً على سلامة وصحة المواطنين الذين سيشاركون في ذكرى 4 آب، صدر عن رئيس مجلس الوزراء، بناء على كتاب الأمانة العامة للمجلس الأعلى للدفاع رقم 1118 بتاريخ 2021/8/3 قراراً قضى بتكليف الأمانة العامة للهيئة العليا للإغاثة شراء حوالي 5000 فحص Antigen لصالح المشاركين في ذكرى 4 آب.
- أعلنت شركة طيران الشرق الأوسط -الخطوط الجوية اللبنانية، في بيان أنه ابتداء من 2021/8/6 سيخضع جميع الركاب القادمين الى لبنان للإجراءات التالية:
 - الفئات الملزمة بالحجر الفندقي: الركاب القادمين من المملكة المتحدة - قبرص - تركيا - البرازيل -الإمارات العربية المتحدة - العراق -الهند - ملاوي - أثيوبيا - زامبيا - ليبيريا - كينيا - غامبيا وسيراليون (وليس الركاب العابرين عبر هذه الدول) مع الزامية حيازة حجز فندقي على نفقتهم الخاصة، لمدة 4 أيام / 3 ليال في أحد الفنادق المعتمدة، ولا يسمح للركاب الذين ليس لديهم حجز فندقي بالصعود على متن الطائرة.
 - الفئات المستثناة من الحجر الفندقي:
 - البعثات الدبلوماسية الوطنية والاجنبية وعائلاتهم على أن تلتزم بالحجر لمدة أربعة أيام في مقر إقامتهم.
 - الركاب الذين سبق أن تلقوا جرعة واحدة على الأقل من أي لقاح Covid-19 دون تحديد للمدة.
 - الركاب الذين أصيبوا بفيروس كورونا وتعافوا منه ضمن مدة تسعون يوماً قبل تاريخ سفرهم الى لبنان وذلك بعد ابراز وثيقة رسمية تثبت ذلك.
 - الركاب العابرون برأى الى سوريا عبر مطار رفيق الحريري الدولي-بيروت.
 - الركاب القاصرون دون 18 سنة سواء كانوا قادمين بمفردهم أو برفقة أهلهم.
 - الفئات الملزمة بإجراء فحص PCR قبل القدوم الى لبنان: على جميع الركاب أن يكونوا قد أجروا فحص PCR مع الزامية وجود رمز QR في إحدى المختبرات المعتمدة وذلك خلال 96 ساعة كحد أقصى من تاريخ صدور نتيجة الفحص لغاية الوصول الى لبنان وأن يقوموا بإظهار نتيجة الفحص عند تسجيل الحقائق. ولا يسمح للركاب الذين لا يحملون نتيجة فحص سلبية بالصعود على متن الطائرة القادمة الى لبنان.
 - الفئات المستثناة من إجراء فحص PCR قبل القدوم الى لبنان:
 - الركاب الذين مر على تلقيهم الجرعة الثانية من لقاح Covid-19 أو جرعة كاملة من لقاح Covid-19 (الذي هو عبارة عن جرعة واحدة فقط)، فترة لا تقل عن أسبوعين.
 - الركاب الذين أصيبوا بفيروس كورونا ضمن مدة تسعون يوماً تسبق تاريخ سفرهم الى لبنان بعد إبرازهم وثيقة رسمية تثبت ذلك.
 - ملاحظة: يخضع جميع الركاب القادمين الى لبنان لفحص PCR عند وصولهم الى مطار رفيق الحريري الدولي-بيروت، باستثناء الأطفال دون 12 سنة و قوات اليونيفيل.
- صدر عن اجتماع لجنة متابعة التدابير والإجراءات الوقائية لفيروس كورونا الذي عقد بتاريخ 2021/07/27 التوصيات التالية:
 1. وزارة الصحة العامة، بهدف تفعيل خطة الفحص والتتبع والوصول الى أكبر شريحة مستهدفة: العمل على استخدام مراكز العناية الصحية الأولية لأخذ عينات الـ PCR وعند الحاجة التنسيق مع وزارة الشؤون الاجتماعية لاستخدام المستوصفات التابعة لها لهذه الغاية
 2. وزارة الأشغال العامة والنقل - المديرية العامة للطيران المدني:
 - اجراء التعميم اللازم لجهة تطبيق ذات الإجراءات المعتمد ضمن تعميمها رقم 2/19 المتعلق بإلزام الراغبين بالقدوم الى لبنان من بعض الدول بأن يكون لديهم حجز فندقي على نفقتهم الخاصة لمدة 3 ليالي / 4 أيام وذلك لتنفيذ الحجر باستثناء الذين تلقوا جرعة واحدة على الأقل من اللقاح وذلك للوافدين من البلدان التالية: العراق، تركيا، قبرص.
 - العمل على تخفيض عدد الرحلات القادمة أسبوعياً الى لبنان من البلدان التالية: تركيا، العراق، أثيوبيا، قبرص.
 - تعميم وجوب وجود رمز QR ضمن نتيجة فحوصات الـ PCR المجراة من لوافدين في الخارج.
 - الغاء الفقرة المتعلقة بإعفاء الركاب الذين لم يتلقوا اللقاح وغادروا لبنان ويريدون العودة خلال فترة أسبوع من اجراء فحص الـ PCR في الخارج
 3. وزارة الصحة العامة: التعميم على المختبرات العاملة في لبنان وجوب تضمين رمز QR ضمن نتيجة فحوصات الـ PCR المجراة من قبلها
 4. بهدف حماية الاقتصاد والوصول الى اقتصاد خالٍ من الكورونا قيام كل من وزارة الداخلية والبلديات، الاقتصاد والتجارة، العمل والسياحة بإجراء ما يلي:
 - المديرية العامة لرئاسة مجلس الوزراء اجراء التعميم اللازم لجهة وجوب منح اللقاح لكافة الموظفين والأجراء في القطاع العام
 - وجوب تلقي اللقاح بصورة فورية لجميع العاملين في القطاعات التالية: المستشفيات - دور الأيتام والرعاية الصحية - العيادات الطبية - المستوصفات - مراكز العناية بذوي الإحتياجات الخاصة - المؤسسات التربوية - الجامعات - المصارف - المراكز التجارية ومؤسسات بيع المواد الغذائية

- وجوب قيام المؤسسات للعمل ضمن بيئة آمنة خالية من الكورونا من خلال حصر زبائنها وروادها بالأشخاص الذين يبرزون شهادة تلقي اللقاح وذلك للذين تفوق أعمارهم ال 16 سنة، مستند فحص مناعة IgG test يحتوي رمز QR يثبت الإصابة السابقة بكورونا أو إجراء فحص Antigen سريع والسماح لهم بالاستفادة من خدمات هذه المؤسسة على ضوء النتيجة
- 5. التأكيد والتشديد على إلزامية وضع الكمامة في جميع الأماكن العامة

- صدر عن المديرية العامة للطيران المدني التعميم رقم 2/31 تاريخ 2021/07/30 والذي تضمن التعليمات التالية:

1. خفض عدد الركاب القادمين إلى لبنان بنسبة 70% من معدل الركاب الذين قدموا خلال شهر تموز.
 2. على جميع الراغبين بالقدوم إلى لبنان أن يكون لديهم فحص PCR سلبي من إحدى المختبرات المعتمدة في البلدان القادمين منها باستثناء من هم دون الـ 12 سنة وذلك خلال 96 ساعة كحد أقصى، مع إلزامية وجود رمز الـ QR ضمناً على أن يمنع من لا يحمل نتيجة سلبية من ركوب الطائرة القادمة إلى لبنان.
 3. على جميع الراغبين بالقدوم إلى لبنان من المملكة المتحدة، قبرص، تركيا، البرازيل، الإمارات العربية المتحدة، العراق، الهند، ملاوي، أثيوبيا، زامبيا، ليبيريا، كينيا، غامبيا وسيراليون أن يكون لديهم حجز فندقى على نفقتهم الخاصة لمدة 4 أيام/ 3 ليالٍ في أحد الفنادق المعتمدة على أن تتولى الباصات التابعة للفنادق عملية نقل المسافرين، كما يخضع المسافر لفحص PCR آخر خلال مدة إقامتهم.
 4. خضوع جميع القادمين إلى مطار رفيق الحريري الدولي لفحص PCR باستثناء من هم دون 12 سنة وقوات اليونيفيل.
- الإستثناءات:
1. اعفاء القادمين إلى لبنان والذين تلقوا لقاح كورونا في فترة لا تقل عن أسبوعين أو أصيبوا بفيروس كورونا ضمن مدة 90 يوماً تسبق تاريخ سفرهم إلى لبنان من إجراء فحص PCR من الدول القادمين منها على أن يخضعوا لفحص PCR في المطار.
 2. يسمح لطواقم الطائرات القادمة لمدة لا تزيد عن 48 ساعة من إجراء فحص PCR في المطار على أن يلتزموا بالحجر لحين مغادرتهم.
 3. يستثنى من الحجر الفندقى: البعثات الدبلوماسية الوطنية والأجنبية وعائلاتهم، الركاب الذين تلقوا جرعة واحدة على الأقل من اللقاح، الركاب العابرون إلى سوريا، الركاب القاصرون (تحت 18 سنة).

يمكن الاطلاع على التقرير وكافة التعاميم الرسمية الصادرة على الرابط: <http://drm.pcm.gov.lb>

أو عبر وسائل التواصل الاجتماعي @DRM_Lebanon

عند الشعور بأية عوارض، الاتصال مباشرة على الرقم الساخن لوزارة الصحة العامة: 1214 أو 01/594459



المختبرات التي لم تلتزم بالإجراءات المعتمدة من قبل وزارة الصحة العامة خلال الـ 24 ساعة المنصرمة

المختبرات التي لم تحدد مكان القضاء

عدد الحالات الإيجابية دون تحديد مكان القضاء	المختبرات / المستشفيات
37	مختبرات INOVIE
22	مختبرات العائلة
15	مستشفى اسيدة المعونات
6	مستشفى جبل لبنان
5	مختبرات جبرة وغرة
4	مستشفى أوتيل ديو
4	مستشفى الجعيتاوي
4	المشرق
2	مركز النقاء الطبي
2	مستشفى سان جوزف - أشرفية
1	مستشفى رفيق الحريري الجامعي
1	مركز التشخيص الأميركي
1	مختبرات مديلاوند

المختبرات التي لم تحدد مكان السكن

عدد الحالات الإيجابية دون تحديد مكان السكن	المختبرات / المستشفيات
39	مختبرات INOVIE
22	مختبرات العائلة
15	مستشفى اسيدة المعونات
15	مستشفى حمود
10	المشرق
8	مختبرات عقيقي وبولس
8	مختبرات السلام
7	مستشفى النبطية الحكومي
6	مستشفى جبل لبنان
5	مختبرات جبرة وغرة
4	مستشفى أوتيل ديو
4	مستشفى الجعيتاوي
4	المستشفى اللبناني الفرنسي
3	المركز الطبي المتطور
3	مستشفى سان جوزف - أشرفية
3	مستشفى فؤاد خوري
2	مركز النقاء الطبي
2	مستشفى سبلين الحكومي
1	مستشفى رفيق الحريري الجامعي
1	مركز التشخيص الأميركي
1	مختبرات مديلاند
1	مستشفى سرحال

المختبرات التي لم تحدد رقم الهاتف

عدد الحالات الإيجابية دون تحديد رقم الهاتف	المختبرات / المستشفيات
2	مستشفى تبنين الحكومي
1	مستشفى رفيق الحريري الجامعي
1	مركز PHD
1	مختبرات عقيقي وبولس
1	مستشفى هارون
1	مختبرات العائلة
1	مستشفى إهدن الحكومي
1	مستشفى سان جورج - الحدث
1	المشرق
1	مختبرات حسن علوية

يمكن الاطلاع على التقرير وكافة التعاميم الرسمية الصادرة على الرابط: <http://drm.pcm.gov.lb>

أو عبر وسائل التواصل الاجتماعي @DRM_Lebanon

المختبرات الحكومية المؤهلة لإجراء التشخيص المخبري لفيروس كورونا بطريقة الـ RT-PCR

الموقع	المختبر
بيروت	مستشفى رفيق الحريري الجامعي RHUH
حلبا	مستشفى حلبا الحكومي Halba Governmental Hospital
المنية	مستشفى المنية الحكومي Minieh Governmental Hospital
طرابلس	مستشفى طرابلس الحكومي Tripoli Governmental Hospital
البترون	مستشفى البترون الحكومي Batroun Governmental Hospital
كسروان	مستشفى فتوح كسروان الحكومي (البوار) Ftouh Keserwan Gov. Hospital
سيلين	مستشفى سيلين الحكومي Seblin Governmental Hospital
صيدا	مستشفى صيدا الحكومي Saida Governmental Hospital
النيطية	مستشفى نبيه بزي الحكومي الجامعي Nabih Berri Gov. Hospital
تبنين	مستشفى تبنين الحكومي Tebnine Governmental Hospital
بنت جبيل	مستشفى بنت جبيل الحكومي Bent Jbeil Governmental Hospital
بعلبك	مستشفى بعلبك الحكومي Baalbeck Governmental Hospital
الهرمل	مستشفى الهرمل الحكومي Hermel Governmental Hospital
زحلة	مستشفى الرئيس الياس الهراوي الحكومي Prés. Elias Hrawi Gov. Hospital
بعيدا	مستشفى بعيدا الحكومي Baabda University Gov. Hospital
مرجعيون	مستشفى مرجعيون الحكومي Marjeyoun Governmental Hospital

المختبرات الخاصة المؤهلة لإجراء التشخيص المخبري لفيروس كورونا بطريقة الـ RT-PCR

الموقع	المختبر
بيروت	مستشفى الجامعة الأميركية AUBMC
بيروت	مستشفى أوتيل ديو الجامعي Hotel-Dieu de France (HDF)
بيروت	مختبرات رودولف ميريو (الجامعة اليسوعية - المتحف) Laboratoire Rodolphe Mérieux (Université Saint-Joseph)
بيروت	مستشفى القديس جاورجيوس الجامعي Saint-George Hospital - UMC
بيروت	مستشفى المقاصد Makassed General Hospital
بيروت	مستشفى رزق الجامعي LAU Medical Center - Rizk Hospital
بيروت	مستشفى اللبناني الجعيتاوي الجامعي Hôpital Libanais Geitawi - CHU
بيروت	مستشفى الوردية Hôpital Notre-Dame du Rosaire
بيروت	مركز كليمنصو الطبي Clemenceau Medical Center (CMC)
بيروت	مختبر مركز الأطباء Doctor's Center
بيروت	مختبر فونتانا (الحمرا) Fontana Laboratories
بيروت	مختبر الأمن العام (العدلية) General Security Lab
بيروت	مختبر سيما CEMA
بيروت	مختبرات جبر وغزة Laboratoire Jabre-Ghorra
بيروت	مختبر السان مارك Saint Marc Medical & Diagnostic Center
بيروت	مختبر PHD
بيروت	مختبر مركز مار يوسف الطبي - الأشرفية - Ashrafieh Saint Joseph Medical Center
قرن الشباك	مختبر باي لاب Bey Lab - Furn El Chebbak
الغبيري	المختبرات الحديثة Laboratoire Moderne (Modern Lab- Berjaoui)
الغبيري	مستشفى الساحل Sahel General Hospital (SGH)
الغبيري	مستشفى الزهراء الجامعي Al Zahraa Hospital - UMC
برج البراجنة	مستشفى الرسول الأعظم Al Rassoul Al Aazam Hospital
حارة حريك	مستشفى بهمن Bahman Hospital
حارة حريك	مختبر ناتيونال دياغنوستك سرفيس كومباني National Diagnostic Services Company (NDSC)

المرجع: المعلومات الصادرة عن وزارة الصحة العامة

يمكن الاطلاع على التقرير وكافة التعاميم الرسمية الصادرة على الرابط: <http://drm.pcm.gov.lb>

أو عبر وسائل التواصل الاجتماعي @DRM_Lebanon

مختبر مركز دار الحوراء	حارة حريك
Medical Diagnostic Center مختبر الدكتور محمود عثمان -مركز التحاليل الطبية	المرجعة
American Diagnostic Center (ADC) مختبر أميريكين دياغنوستك سنتر	الجناح
Mount Lebanon Hospital مستشفى جبل لبنان	بعيدا
Hôpital Saint-Georges – Hadath مستشفى السان جورج الحدث	بعيدا
Al Hadi Laboratory مختبر الهادي	بعيدا
INOVIE-Liban مختبر	بعيدا
Molecular Biology and Cancer مختبر علم الأحياء الجزيئية في الجامعة اللبنانية	الحدث
Immunology Laboratory in Lebanese University مختبر سان ميشال للتحاليل الطبية	ضبية
Saint-Michel Lab مستشفى قلب يسوع	الحازمية
Hôpital du Sacré- Coeur مختبر كلينيجان	الحازمية
Clinigene مستشفى سرحال	المتن
Hôpital Dr.Samir Serhal مختبر ترانسيميديكال فور ليف	المتن
Transmedical for Life مستشفى مار يوسف - الدورة	المتن
Hôpital St. Joseph – Dora مستشفى مركز بحثس الطبي- ضهر الصوان	المتن
Centre Hospitalier de Bhannes مستشفى هارون	الزلقا
Haroun Hospital مستشفى أبو جودة	الزلقا
Hôpital Abou Jawdeh مستشفى بلفو	المنصورية
Bellevue Medical Center (BMC) مختبر مركز الشرق الأوسط الصحي	بصاليم
Middle East Institute of Health (MEIH) مستشفى هيكل	الكورة
Hôpital Albert Haykal مختبر جامعة البلمند	الكورة
University of Balamand مركز الشمال الإستشفائي	زغرنا
Centre Hospitalier du Nord (CHN) سيدة زغرنا المركز الجامعي الطبي	زغرنا
Saydet Zghorta University Medical Center	زغرنا
Family Medical Center- Zgharta المركز العائلي الطبي	زغرنا
مستشفى دار السلام	القييات
Mazloum Hospital مستشفى المظلوم	طرابلس
Al Mounla Hospital مستشفى المنلا	طرابلس
Nini Hospital مستشفى النيني	طرابلس
مختبر ميكروبيولوجيا الصحة والبيئة LMSE - المعهد العالي للدكتوراه، الجامعة اللبنانية	طرابلس
مختبر المستشفى الإسلامي الخيري - طرابلس	طرابلس
Dar El Chifaa Hospital مختبر مستشفى دار الشفاء	طرابلس
CHU - Notre-Dame des Secours مستشفى سيدة المعونات الجامعي	جبيل
Laboratoires Akiki & Boulos مختبر عقيقي وبولس	جبيل
Laboratoire Dr. Chelala مختبرات الدكتور شلالا	غزير
Centre Médical Wakim مختبر واكيم	جونية
Elite Medical Center - Jeita مختبر إيليت الطبي -جعيتا	جعيتا
Ain Wazein Hospital مستشفى عين وزين	الشوف
Eva Lab مختبر إيفا لاب	عرمون
Hammoud Hospital UMC مستشفى حمود الجامعي	صيدا
Al Karim Medical Laboratory (KML) مختبر الكريم	صيدا
Labib Medical Center مختبر مركز لبيب الطبي	صيدا
Lebanese Diagnostic Center (LDC) مختبر الـ	صور
Family Medical Laboratories مختبر العائلة	الغازية
Sheikh Ragheb Harb Hospital مستشفى الشيخ راعب حرب	النبطية
Laboratoires Sabbah d'Analyses Médicales مختبرات الصباح	النبطية
Laboratoires Al Salam مختبر السلام	النبطية
Hôpital du Secours Populaire مختبر مستشفى النجدة الشعبية - النبطية	النبطية
Jabal Amel Hospital مستشفى جبل عامل	صور
Mashrek Diagnostic Center (MDC) مختبر المشرق للتشخيص الطبي	صور

المرجع: المعلومات الصادرة عن وزارة الصحة العامة

يمكن الاطلاع على التقرير وكافة التعاميم الرسمية الصادرة على الرابط: <http://drm.pcm.gov.lb>

أو عبر وسائل التواصل الاجتماعي @DRM_Lebanon

Delta Laboratories	مختبرات دلتا	صور
Dr. Hassan Alawiyyeh Laboratory	مختبر الدكتور حسن علوية	صور
Dar Al Hikmah Hospital	مستشفى دار الحكمة	بعلبك
Dar Al Amal University Hospital	مستشفى دار الأمل الجامعي	بعلبك
Medical Care Laboratories – Baalbeck	مختبرات العناية الطبية	بعلبك
Medical Care Laboratories - Labweh	مختبرات العناية الطبية	اللبوة
Tall Chiha Hospital	مستشفى تلّ شيحا	زحلة
Khoury Hospital	مستشفى خوري	زحلة
Medical Care Center (MCC)	مختبر ميديكال كير سنتر	زحلة
Hôpital Libano-Français	مستشفى اللبناني الفرنسي	زحلة
Hôpital El Rayak	مستشفى الرياق	الرياق
Chtoura Hospital	مستشفى شتورة	شتورة

مختبرات المستشفيات العسكرية

Laboratoire Militaire Central	المستشفى العسكري المركزي في بيروت	بيروت
-------------------------------	-----------------------------------	-------

المختبرات المؤهلة لأخذ عينات "المسحات الأنفية" بطريقة Drive- thru

مختبر ميديكال دياغنوستيك تريمانت سنتر (الحمراء)	Medical Diagnostic Treatment Center (MDTC)	بيروت
مختبر ميد لاب MedLab SAL CIC ALS (الحمراء – الجفنون)		بيروت
مختبرات عيتاني Itani Medical Laboratories (المزرعة)		بيروت
مختبر ساقية الجزير Sakiyet Al Janzir Laboratories (راس بيروت)		بيروت
مختبر ا ب سي ABC Laboratories		بيروت
مختبرات معوض الطبية Mouawad Medical Laboratory		الشيح
مختبرات الشياح (د. فؤاد ربحان) Rihan Medical Center		الشيح
مختبرات المتحدة للرعاية الصحية United Healthcare Laboratory		الشيح
مختبر النقاء الطبي Al Naqaa Medical Center		الأوزاعي
مختبرات البوليغار Laboratoire le Boulevard		بدارو
مركز اليوسف الإستشفائي التعليمي CHU Al - Youssef		حلبا
مستشفى الكورة Hôpital El Koura		الكورة
مركز كسروان الطبي Keserwan Medical Center		كسروان
مختبر إكسبرت لاب Expert Lab		المنصورية
مختبر سانت ايلي Saint-Elie Laboratory		أنطلياس
مختبر ب م ب BMP Laboratory		ثوق مصبح
مختبر الدكتور إيلي طالب Laboratoire Dr. Elie Taleb		جونية
مختبرات الشرق الأوسط للتحاليل الطبية Memer Lab		جونية
مختبر Family Clinic		صيدا
مختبر فيرست لاب First Lab		العاقبية
مختبرات الرياض الطبية Al Riyadh Medical Laboratory		جب جنين
مختبر مركز التشخيص الطبي ADC		جب جنين
مختبر لايف لاب Life LAB		بعلبك
مختبر مركز البقاع الطبي		زحلة
مختبرات السان جورج Laboratoires Saint George		زحلة
مختبرات العربي الطبية Araabi Medical Laboratories		رياق
مختبر مستشفى البقاع		البقاع

المرجع: المعلومات الصادرة عن وزارة الصحة العامة

يمكن الاطلاع على التقرير وكافة التعاميم الرسمية الصادرة على الرابط: <http://drm.pcm.gov.lb>

أو عبر وسائل التواصل الاجتماعي @DRM_Lebanon