

# غرفة العمليات الوطنية لإدارة الكوارث

وقت صدور التقرير: 21:30

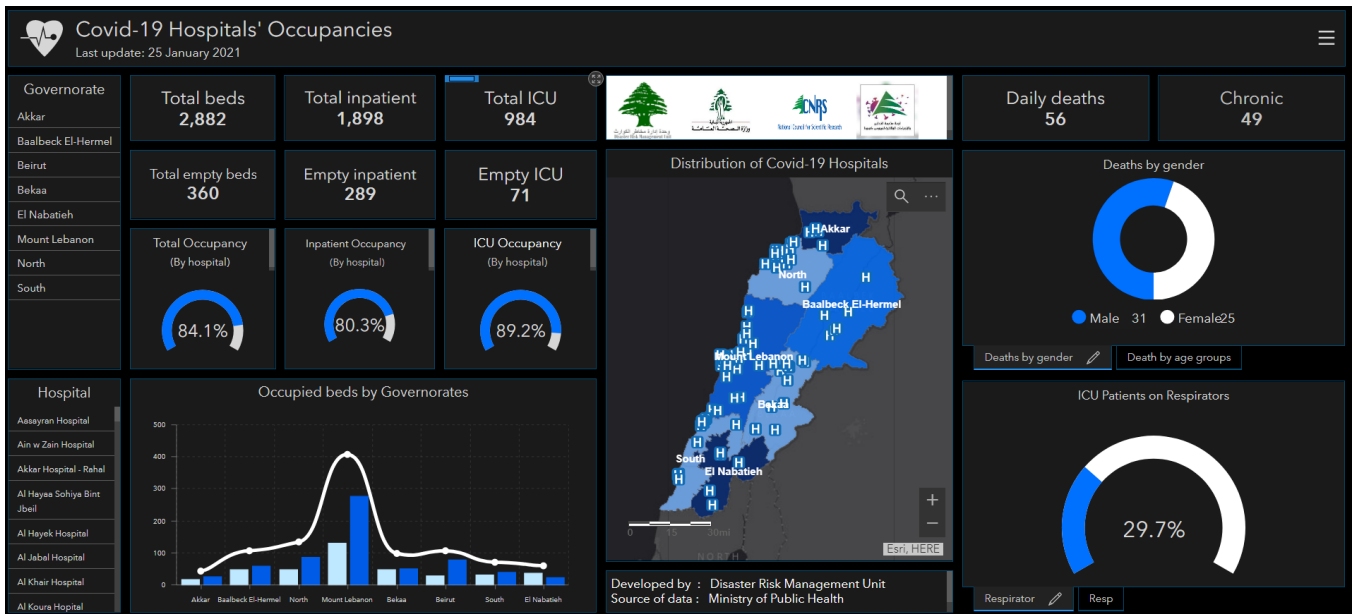
تقرير رقم: 314

التاريخ: الثلاثاء 26 كانون الثاني 2021

168,749 حالة شفاء		2,477 حالة وفاة		285,754 مجموع الإصابات منذ 21 شباط 2020		3,505 حالة جديدة			
1,681 حالة شفاء جديدة		73 حالة وفاة جديدة		3,747 وافدين 282,007 مقيمين		14 وافدين 3,491 مقيمين			
2,407 حالة استشفاء				114,528 حالة نشطة		2,375 حالة في القطاع الصحي		313 الحالات المكررة	
312 حالة على التنفس الاصطناعي		7 حالات جديدة في العناية المركزة		937 حالة في العناية المركزة		1,470 حالة استشفاء متوسطة		112,121 حالة في العزل المنزلي	
5 حالات جديدة في القطاع الصحي		22.2% نسبة الفحوصات الإيجابية لكل 100 فحص		2,455,057 فحص كورونا منذ 21 شباط 2020		976 فحوصات الوافدين عبر المطار والمعابر الحدودية		17,689 فحوصات للمقيمين خلال 24 ساعة المنصرمة	
العالم		لبنان		الواقع الوبائي في لبنان مقارنة بالعالم					
100,487,004		285,754		العدد الإجمالي					
2,156,109		2,477		عدد الوفيات					
2.14 %		0.86 %		نسبة الوفيات					
72,486,214		168,749		عدد حالات الشفاء					

المرجع: المعلومات الصادرة عن وزارة الصحة العامة

عدد الأسرة المتوافرة للمصابين بفيروس كورونا ونسبة الإشغال (خلال الـ 24 ساعة المنصرمة)



للإطلاع يومياً على كافة تفاصيل توزع الأسرة المتوافرة لمرضى كوفيد-19 في مختلف المحافظات حسب المستشفيات:  
عبر الكمبيوتر: <https://bit.ly/DRM-HospitalsOccupancy-PC>  
عبر الهاتف: <https://bit.ly/DRM-HospitalsOccupancy-Mobile>

المرجع: المعلومات الصادرة عن وزارة الصحة العامة

يمكن الاطلاع على التقرير وكافة التعاميم الرسمية الصادرة على الرابط: <http://drm.pcm.gov.lb>

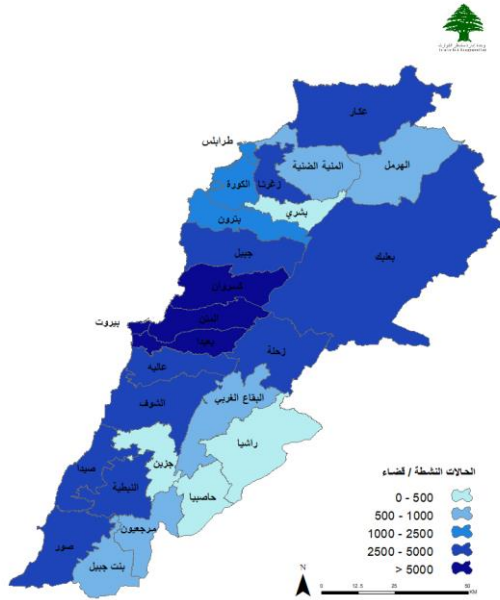
أو عبر وسائل التواصل الاجتماعي @DRM\_Lebanon



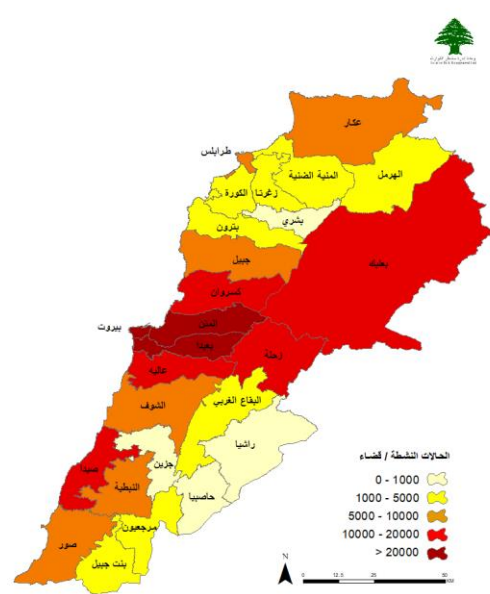
25	مرجهيون	77	بعليك	56	بنت جبيل	227	النبطية	173	صور
1	جديدة	19	بعليك	5	بنت جبيل	11	نبطية التحتا	62	صور
2	قليعة	1	عين بورضاي	6	عيناتا	1	السراي	2	البيص
2	خيام	6	دورس	1	مارون الراس	1	مزرعة كفر جوز	3	الرشيدية
1	طبية	1	إيعات	3	عيترون	2	زبدين	3	معتوق
3	حولا	1	فاكحة	2	رميش	9	كفر رمان	11	برج الشمالي
11	ميس الجبل	1	عين	1	رامية	1	حبوش	1	باتوليه
3	قنطرة	1	نبي عثمان	1	تنبين	4	كفر تبنيت	1	سماعية
2	صوانة	1	راس بعليك الشرقي	5	سلطانية	2	جياج	1	دبعال
		1	لبوة	1	صفد البطيخ	2	كفر فيلا	4	مجادل
		1	قاع بعليك	2	حميمة	3	عين قانا	4	عيتيت
		1	نبعا المدوم	1	عيتا الجبل	1	حومين الفوقا	2	وادي جيلو
		1	يونين	1	برعشيت	5	عرب صالحيم	9	قانا
		3	دير الاحمر	3	شعرا	1	عزه	4	معركة
		2	زرزير	2	حداتا	5	دير الزهراني	2	صديقين
		9	بدنايل	3	خرية سلم	1	شقيقة	2	عين بعال
		1	حوش الرافقة	2	حاريص	5	تول	1	جوار النخل
		3	تمنين التحتا	1	كفر دونين	5	نميرية	4	بالورية
		3	طاريا	1	كوفين	23	حاروف	3	دير كيفا
		3	سرعين التحتا	6	طيري	3	دوير	4	طير دبه
		1	سرعين الفوقا	1	كفرا	15	جيشيت	1	شهابية
		11	نبي شيت	1	برج قلوبه	6	ميفدون	1	أرزون
		1	بريتال	1	رشاف	3	عينا	1	رمادية
		2	بوداي	3	ياطر	4	انصار	3	طورا
		3	قيد التحقق	2	دبل	5	زوطر الغربية	2	دير قانون النهر
				1	قيد التحقق	2	زوطر الشرقية	1	شحور
						3	قصيبة	3	صريف
						2	أرنون	1	حلوسية
						4	قمعية الجسر	2	بدياس
						1	بريق	11	عباسية
						4	كفر صير	5	شعيتية
						4	يحمير	3	برج رخال
						2	صير الغربية	1	زبدين
						31	قيد التحقق	1	قليلة
								1	منصوري
								1	شمع
								4	بياضة
								1	ناقورة
								7	قيد التحقق

## توزع الحالات الإيجابية والحالات النشطة

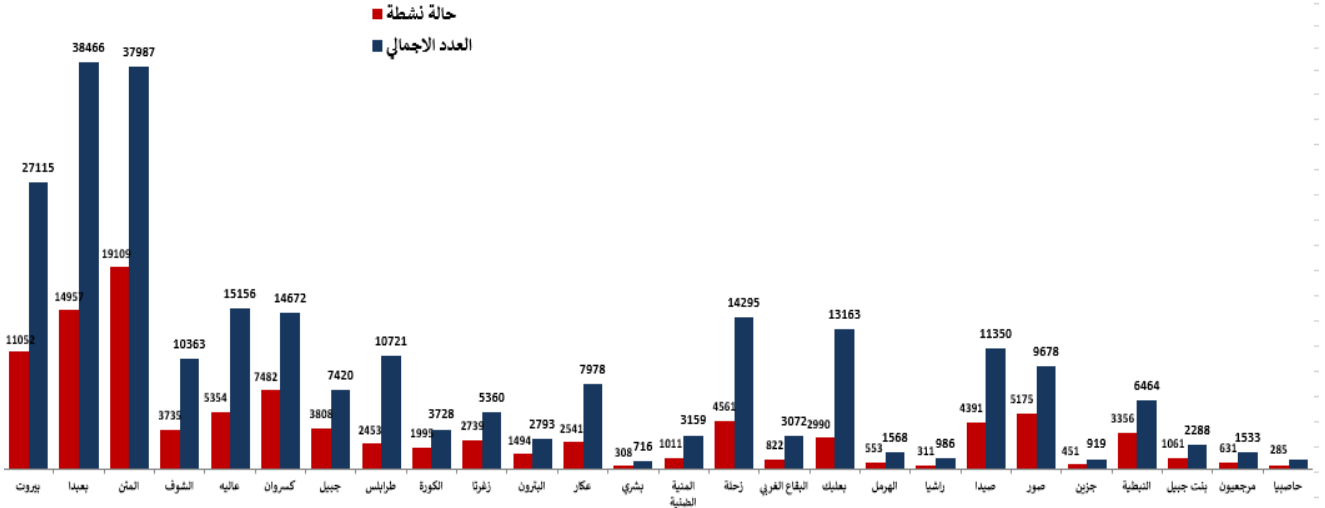
### توزع الحالات النشطة



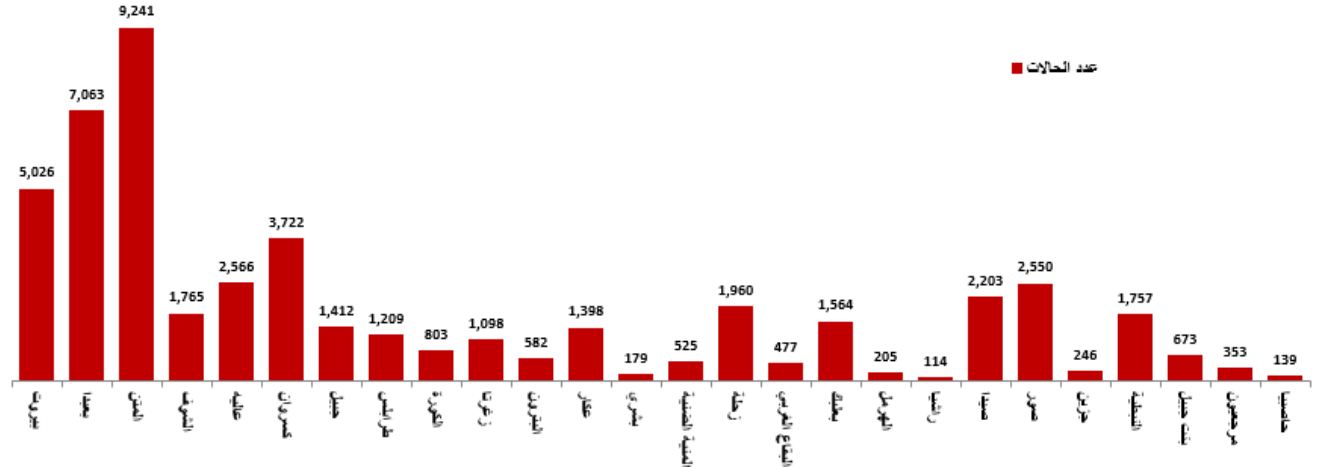
### توزع الحالات الإجمالية



### توزع الحالات التراكمية حسب الأفضية



### عدد الحالات الإيجابية خلال الـ 14 يوم الماضية حسب الأفضية

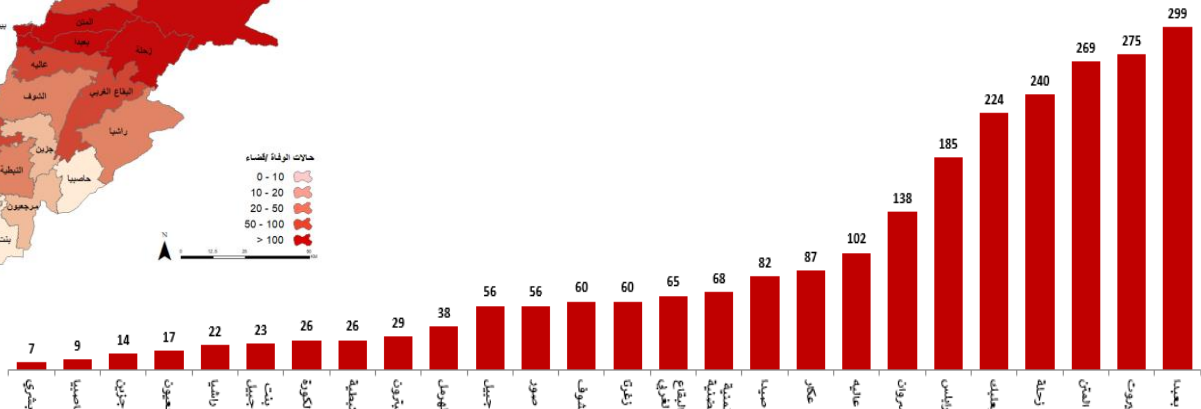
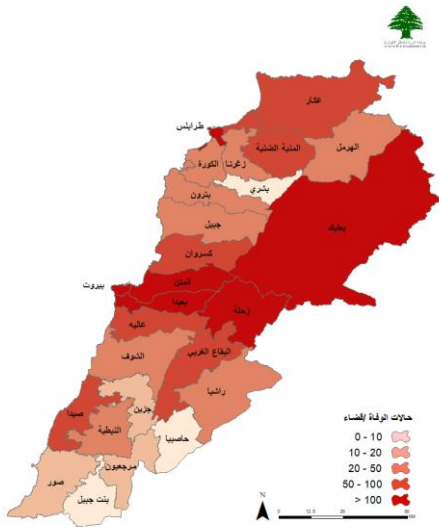


المرجع: المعلومات الصادرة عن وزارة الصحة العامة

يمكن الاطلاع على التقرير وكافة التعاميم الرسمية الصادرة على الرابط: <http://drm.pcm.gov.lb>

أو عبر وسائل التواصل الاجتماعي @DRM\_Lebanon

# توزع حالات الوفاة

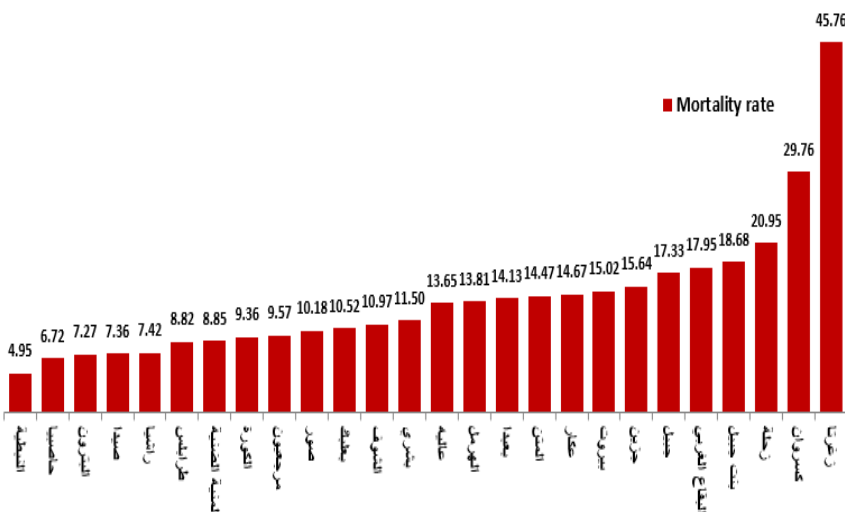


## توزع حالات الوفاة حسب المستشفيات ومنطقة السكن

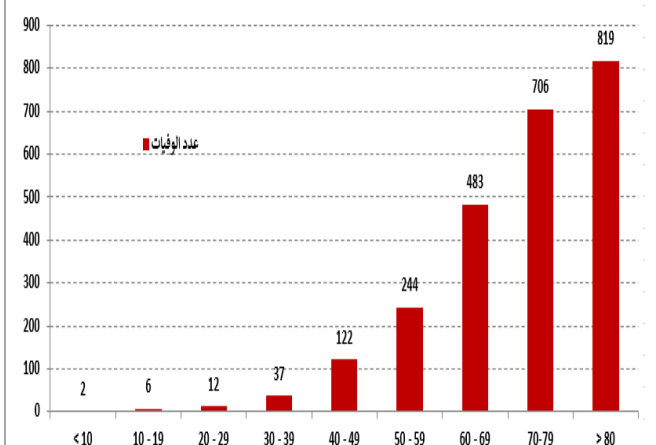
#	المستشفى	السكن (الاقضاء)	الجنس	العمر (سنة)	وجود مؤتمنة امراض
38	الجامعة الأمريكية	بعلبعا	انثى	77	نعم
39	سيدة المهنات	جبيل	انثى	77	نعم
40	ليب	صيدا	انثى	77	نعم
41	حمود	بيروت	ذكر	77	نعم
42	الشرف	كسروان	ذكر	77	نعم
43	البرجي	زغرتا	ذكر	77	نعم
44	جبل لبنان	بيروت	انثى	78	نعم
45	سبلين الحكومي	الشوف	ذكر	78	نعم
46	البقاع	زحلة	ذكر	78	نعم
47	سرحال	كسروان	انثى	79	نعم
48	المتن	طرابلس	انثى	80	نعم
49	سان جورج الحدث	بعلبعا	ذكر	80	نعم
50	مزبود	الشوف	ذكر	81	كلا
51	الحريري الحكومي	المتن	انثى	81	نعم
52	جبل عامل	صور	ذكر	82	كلا
53	حاصبيا الحكومي	حاصبيا	انثى	82	نعم
54	سان جورج الحدث	بعلبعا	ذكر	83	نعم
55	مزبود	الشوف	ذكر	83	نعم
56	برى الحكومي	النبطية	ذكر	83	نعم
57	الجامعة الأمريكية	بيروت	انثى	84	نعم
58	جبل عامل	بيروت	ذكر	84	نعم
59	هكس	جبيل	ذكر	84	نعم
60	الشرق الأوسط الطبي	كسروان	انثى	85	نعم
61	رياق	زحلة	ذكر	85	نعم
62	عكار رحال	عكار	انثى	86	نعم
63	عكار رحال	عكار	ذكر	87	نعم
64	سرحال	المتن	ذكر	87	نعم
65	البرجي	زغرتا	ذكر	87	نعم
66	ليب	صيدا	انثى	89	نعم
67	حمود	صور	انثى	89	نعم
68	حيراد	صور	انثى	89	نعم
69	المقاصد	بيروت	ذكر	90	نعم
70	رياق	بيروت	ذكر	91	نعم
71	طرابلس الحكومي	الكورة	ذكر	91	نعم
72	جبل عامل	صور	انثى	92	كلا
73	الجمعتوي	المتن	ذكر	94	نعم

#	المستشفى	السكن (الاقضاء)	الجنس	العمر (سنة)	وجود مؤتمنة امراض
1	المنزل	صور	نكر	35	كلا
2	سيدة لبنان	كسروان	ذكر	42	نعم
3	المنزل	صور	نكر	42	نعم
4	سان جورج الحدث	المتن	نكر	51	كلا
5	الجمعتوي	المتن	نكر	54	كلا
6	الرئيسي الحكومي	عكار	انثى	54	نعم
7	سان جورج الحدث	بعلبعا	انثى	54	نعم
8	جزين الحكومي	كسروان	نكر	56	كلا
9	سان جورج حمتون (الطوارئ)	كسروان	انثى	60	نعم
10	صيدا الحكومي	صيدا	انثى	62	نعم
11	بنت جبيل الحكومي	مرجعيون	نكر	63	نعم
12	الثلاثي الإيطالي	صور	نكر	63	نعم
13	حيرام	صور	نكر	65	نعم
14	البراري الحكومي	زحلة	نكر	65	نعم
15	سان جورج حمتون	كسروان	انثى	66	نعم
16	رياق	المتن	نكر	66	نعم
17	صيدا الحكومي	صيدا	نكر	66	نعم
18	سيدة زغرتا	زغرتا	نكر	66	نعم
19	المقاصد	بيروت	انثى	67	نعم
20	جبل لبنان	المتن	نكر	67	نعم
21	جبل عامل	بنت جبيل	نكر	68	كلا
22	ليب	صيدا	انثى	70	نعم
23	رياق	بعلبعا	نكر	71	نعم
24	سيدة المهنات	كسروان	نكر	71	نعم
25	سان جورج حمتون	كسروان	نكر	71	نعم
26	الحريري الحكومي	بيروت	انثى	72	نعم
27	سان لوي	كسروان	انثى	72	نعم
28	الخير	المنية الضنية	انثى	73	نعم
29	الشاطئ (الطوارئ)	صور	انثى	73	نعم
30	سيدة زغرتا	زغرتا	انثى	73	نعم
31	الخير	المنية الضنية	نكر	73	نعم
32	طرابلس الحكومي	طرابلس	نكر	74	نعم
33	الحريري الحكومي	بيروت	نكر	75	نعم
34	سيدة المهنات	كسروان	نكر	75	نعم
35	رياق	بعلبعا	نكر	76	نعم
36	مركز العاطلة الطبي	الكورة	نكر	76	نعم
37	الكورة	زغرتا	نكر	76	نعم

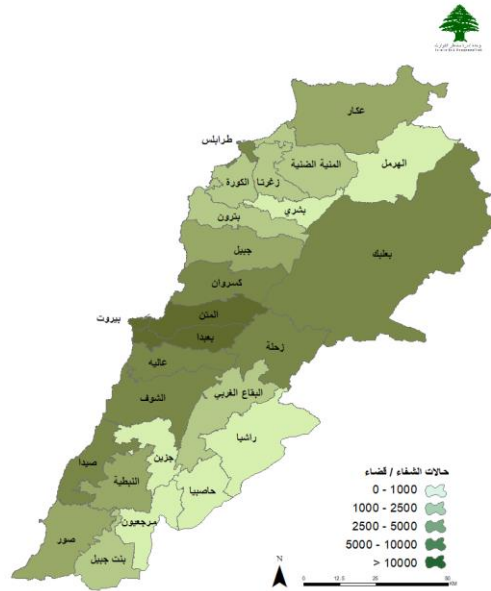
## نسبة الوفيات خلال الـ 14 يوم المنصرمة حسب الأفضية



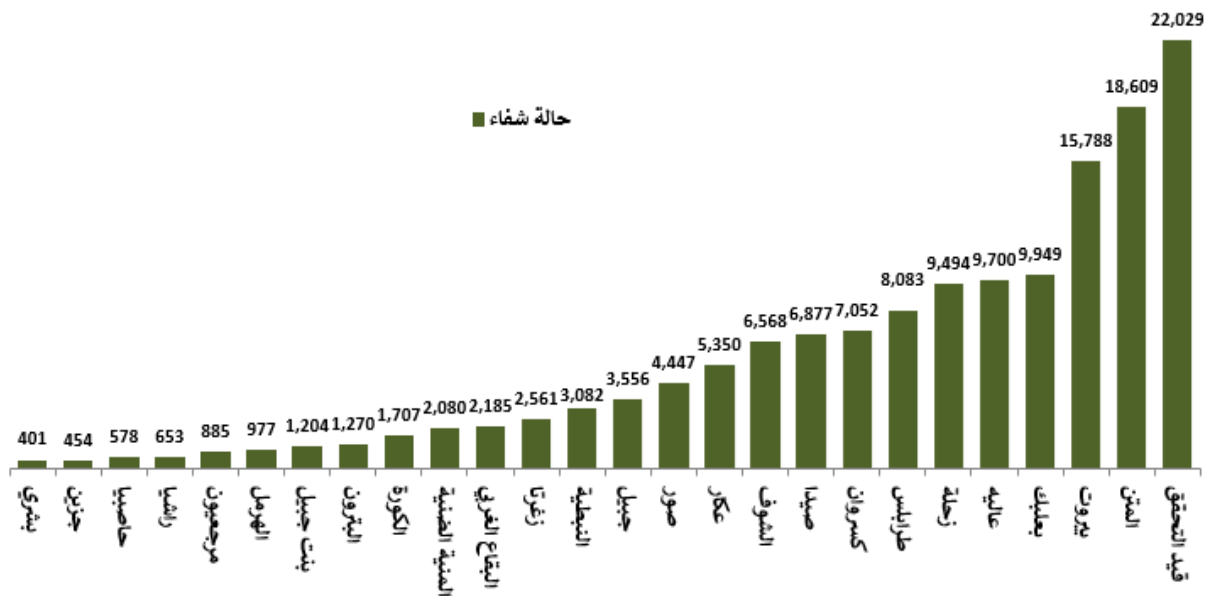
## توزع حالات الوفاة حسب الفئة العمرية



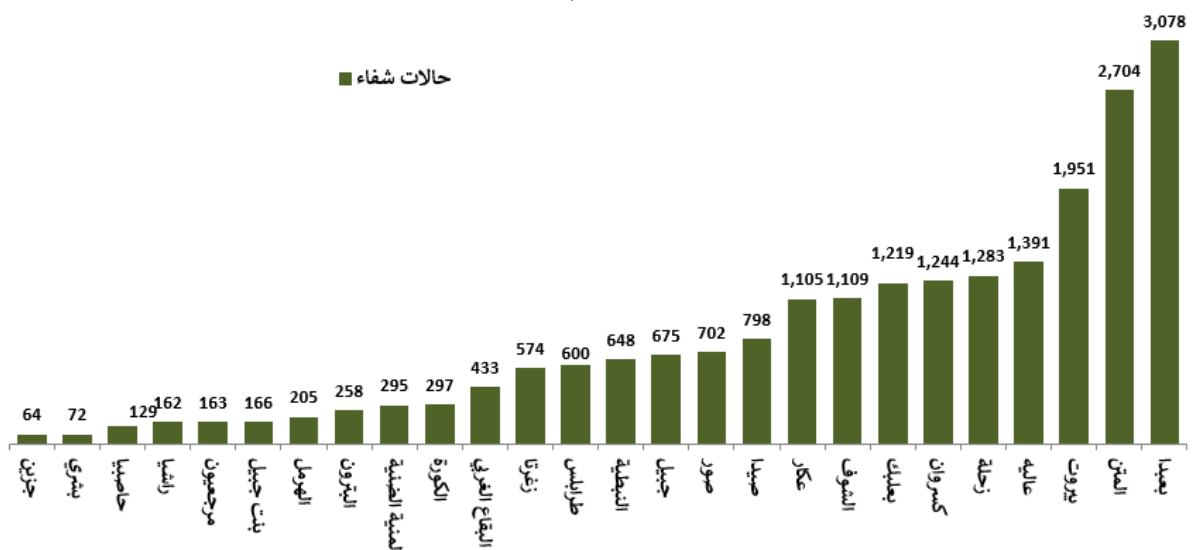
## توزع حالات الشفاء



## توزع حالات الشفاء التراكمية حسب الأفضية



## عدد حالات الشفاء خلال الـ 14 يوم المنصرمة حسب الأفضية



المرجع: المعلومات الصادرة عن وزارة الصحة العامة

يمكن الاطلاع على التقرير وكافة التعاميم الرسمية الصادرة على الرابط: <http://drm.pcm.gov.lb>

أو عبر وسائل التواصل الاجتماعي @DRM\_Lebanon

# متابعة طلبات تنقل المواطنين خلال فترة الإغلاق الكامل وفق آلية طلب الأذونات عبر منصة IMPACT لدى وزارة الداخلية والبلديات

لوحه القيادة لمتابعة طلبات التنقل خلال فترة الإغلاق الكامل

يمكنكم الضغط على أي رسم بياني للإطلاع على معلومات محددة تهمكم

يمكنكم تنزيل أي جدول في لوحه القيادة بالضغط على "Formatted"

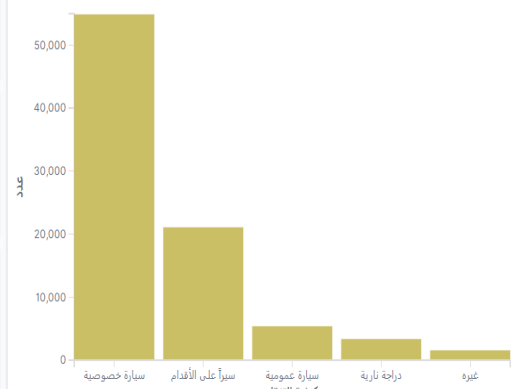
sms received

17,995  
Count

95,390  
طلب إذن خاص للتنقل

الأشخاص الغاضبين لقرار الإغلاق الكامل

وسيلة النقل



sms good format

9,103  
sms - Count

...خاص المستنون من قرار الاقفال العام

26,324  
Count

للأشخاص غير المشمولين

59,963  
عدد

sms state

6,252  
موافقة - Count

1,649  
رفض - Count

حالة طلب التنقل للأشخاص غير المشمولين

50,165  
موافقة - Count

5,401  
قيد المراجعة - Count

1,202  
تتطلب مراجعة - Count

4,397  
تتطلب مراجعة - Count

عدد الساعات المسموح	الخيارات المتاحة	الرمز
Time Limit	Options	Code
1	فرن	1
2	صيدلية	2
4	عيادة طبية أو مختبر طبي	3
8	مستشفى	4
2	صيدلية زراعية وبيطرية	5
3	عيادات بيطرية	6
1	شراء صحيفة و/أو محطة و/أو مراكز التوزيع	7
2	مكتب صيرورة وتحويل أموال	8
4	شركة شحن وتخليص بضائع	9
4	تأمين / ضمان اجتماعي / تأمينية موظفي الدولة / مؤسسات ضمان	10
1	محطة محروقات	11
4	مركز طلب تأشيرة سفر معتمدة لدى السفارات الأجنبية في لبنان	12
2	محطة وشركة تعبئة وتوزيع الغاز	13
6	المطار: استقبال مسافر	14
4	إيصال مسافر	14
اتجاه واحد	مبنى وشقق مفروشة	15
8	مراسم دفن	16
	غير ذلك، حدد	17

## طلب إذن الانتقال للأشخاص غير المستثنى من الإغلاق العام

إبراز الإذن للقوى الأمنية

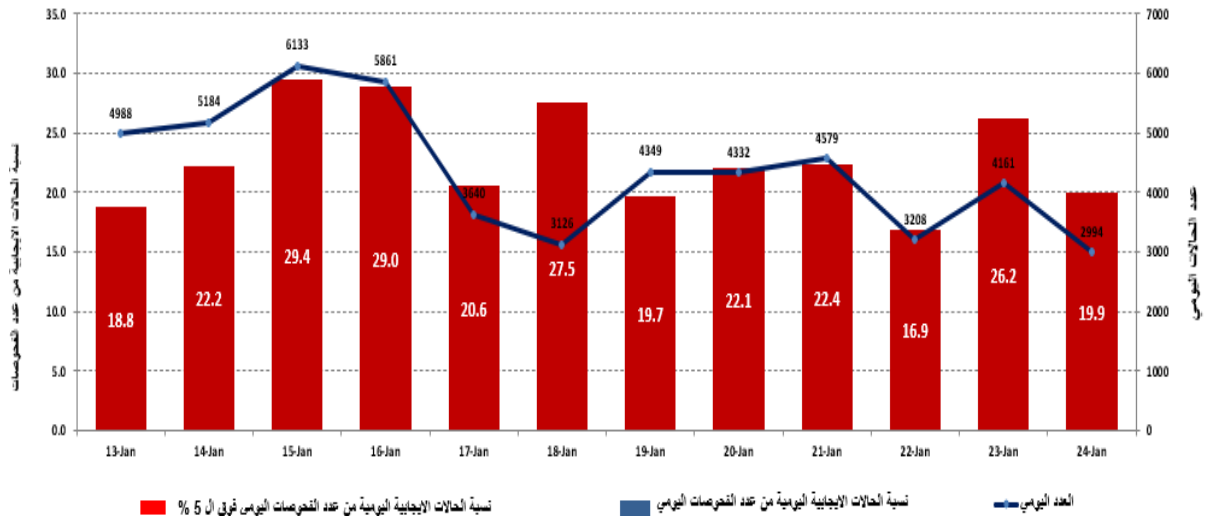
التأكد من الحصول على الموافقة

ملء الاستمارة عبر الموقع الإلكتروني covid.pcm.gov.lb أو إرسال رسالة نصية على 1120

القرار رقم 26/م ص تاريخ 2021/1/11 - طلب إذن انتقال الأشخاص غير المشمولين باستثناءات الإغلاق العام:

عبر الموقع الإلكتروني [COVID.PCM.GOV.LB](http://COVID.PCM.GOV.LB) أو إرسال رسالة نصية على 1120

## نسبة الحالات الإيجابية من عدد الفحوصات اليومية خلال الـ 14 يوم الماضية

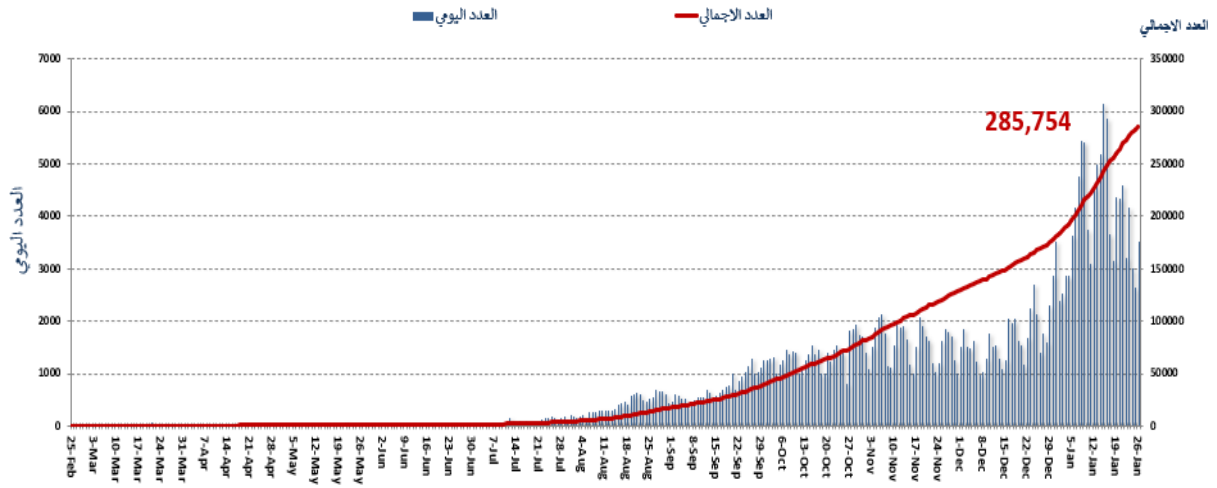


المراجع: المعلومات الصادرة عن وزارة الصحة العامة

يمكن الاطلاع على التقرير وكافة التعاميم الرسمية الصادرة على الرابط: <http://drm.pcm.gov.lb>

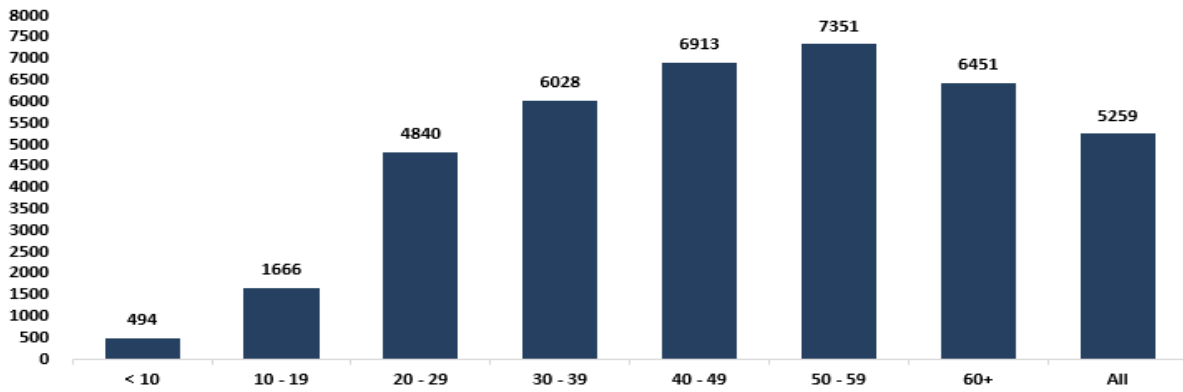
أو عبر وسائل التواصل الاجتماعي @DRM\_Lebanon

## المنحنى الوبائي حسب عدد الحالات اليومية



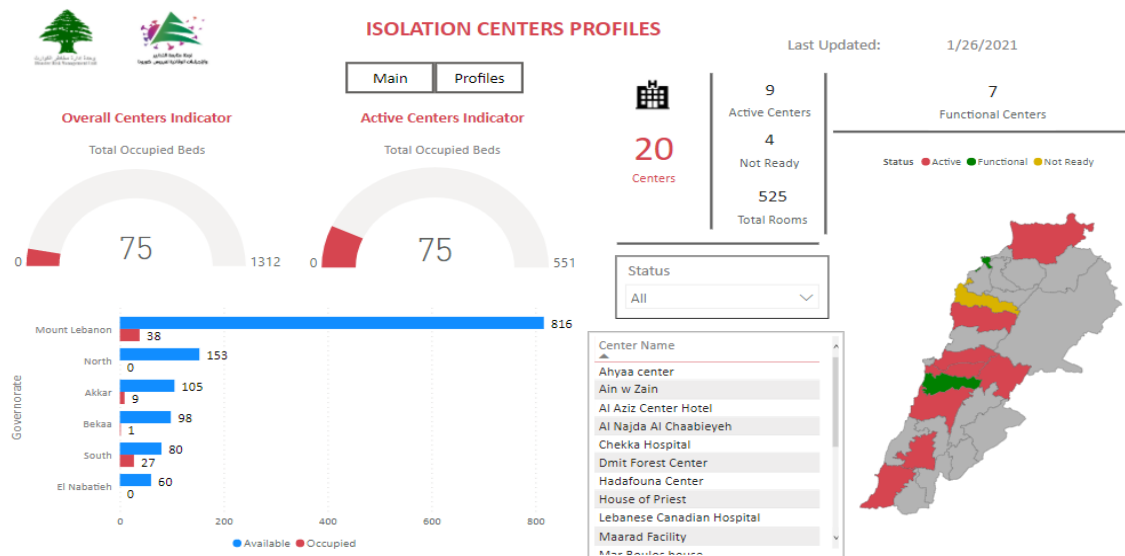
المرجع: المعلومات الصادرة عن وزارة الصحة العامة

## توزيع الحالات حسب العمر



المرجع: المعلومات الصادرة عن وزارة الصحة العامة

## نسبة إشغال مراكز العزل للحالات المصابة بفيروس كورونا



للمزيد من المعلومات حول توزيع مراكز العزل ونسبة إشغالها، الدخول على الرابط التالي: <http://bit.ly/DRM-IsolationCentersProfiles>

**ملاحظة:** تم تجهيز هذه المراكز بالتعاون بين اللجنة الوطنية لمتابعة التدابير والإجراءات الوقائية لمواجهة فيروس كورونا والمحافظين والبلديات، برنامج الأمم المتحدة الإنمائي، منظمة الصحة العالمية، منظمة اليونيسيف، وزارة الصحة العامة، نقابة الممرضات والممرضين في لبنان، نقابة الاختصاصيين في العمل الاجتماعي.

يمكن الاطلاع على التقرير وكافة التعاميم الرسمية الصادرة على الرابط: <http://drm.pcm.gov.lb>

أو عبر وسائل التواصل الاجتماعي @DRM\_Lebanon



- أفادت وزارة الصحة العامة عن استلامها مئة وثمانية وعشرين علباً من عقار Ivermectin مقدمة كهبة على أن تقوم الوزارة بتوزيع الهبة مجاناً للمرضى وفق وصفة طبية من الطبيب المعالج
- بحث وزير الصحة العامة مع الأونروا في خطة تلقيح الفلسطينيين
- أفادت وزارة الصحة العامة عن استكمال فحوص PCR لرحلات وصلت إلى بيروت وأجريت في المطار بتاريخ 23 كانون الثاني الجاري، وأظهرت النتائج وجود أربع وعشرين (24) حالة إيجابية موزعة على الرحلات التالية:

رحلة قادمة من	الشركة	رقم الرحلة	عدد الحالات
2021/01/23			
دبي	الإماراتية	957	1
اسطنبول	MEA	266	1
دبي	MEA	427	1
دبي	الإماراتية	953	7
لندن	MEA	202	2
باريس	MEA	212	3
اسطنبول	التركية	826	2
الرياض	MEA	1423	1
القاهرة	MEA	307	1
جدة	MEA	1369	1
الدوحة	القطرية	418	3
دبي	MEA	429	1
<b>المجموع</b>			<b>24</b>

الصليب الأحمر اللبناني

عدد الحالات التي تم نقلها إلى المستشفيات	عدد مراكز الإسعاف التي تستجيب	عدد مراكز الإسعاف التي تستجيب	عدد فحوصات PCR التي تم نقلها إلى المختبرات	عدد فحوصات PCR التي تم نقلها إلى المختبرات	عدد فحوصات PCR التي تم نقلها إلى المختبرات	عدد فحوصات PCR التي تم نقلها إلى المختبرات	عدد فحوصات PCR التي تم نقلها إلى المختبرات
16,284 (232 حالة جديدة)	48	48	63,658 (342 فحصاً جديداً)	63,658 (342 فحصاً جديداً)	63,658 (342 فحصاً جديداً)	63,658 (342 فحصاً جديداً)	63,658 (342 فحصاً جديداً)
142,759 (70 مستفيداً جديداً)	8,907	8,907	1498	1498	1498	1498	1498
8,879	550	550	321	321	321	321	321
1,228 (4 مرافق جديدة)	1,274,023	1,274,023	270,947 (612 معدات جديدة)	270,947 (612 معدات جديدة)	270,947 (612 معدات جديدة)	270,947 (612 معدات جديدة)	270,947 (612 معدات جديدة)
241,165			عدد المستفيدين من حملات متابعة إجراءات الوقاية	عدد المتطوعين المدربين على نقل فحوصات PCR	عدد المتطوعين الجامعيين المدربين على إجراءات الوقاية في الشركات	عدد المستفيدين من المنصات الالكترونية	عدد المستفيدين من المنصات الالكترونية
166			عدد المتطوعين المدربين على نقل فحوصات PCR	عدد المتطوعين المدربين على نقل فحوصات PCR	عدد المتطوعين الجامعيين المدربين على إجراءات الوقاية في الشركات	عدد المستفيدين من المنصات الالكترونية	عدد المستفيدين من المنصات الالكترونية
1025			عدد المتطوعين الجامعيين المدربين على إجراءات الوقاية في الشركات	عدد المتطوعين الجامعيين المدربين على إجراءات الوقاية في الشركات	عدد المتطوعين الجامعيين المدربين على إجراءات الوقاية في الشركات	عدد المستفيدين من المنصات الالكترونية	عدد المستفيدين من المنصات الالكترونية
5,558 (23 مستفيداً جديداً)			عدد المستفيدين من المنصات الالكترونية	عدد المستفيدين من المنصات الالكترونية	عدد المستفيدين من المنصات الالكترونية	عدد المستفيدين من المنصات الالكترونية	عدد المستفيدين من المنصات الالكترونية

الأجهزة الأمنية والعسكرية

المهام	الجهة																																																							
<ul style="list-style-type: none"> <li>- توزيع مساعدات اجتماعية (400 ألف ليرة لبنانية) ومساعدات غذائية في كافة المناطق اللبنانية عبر مكتب التعاون العسكري المدني CIMIC.</li> <li>- مؤازرة الأجهزة الأمنية في تطبيق القرارات الصادرة عن مجلس الوزراء.</li> <li>- تفريق التجمعات وتوجيه المواطنين لضرورة الالتزام بالتدابير الوقائية.</li> </ul>	الجيش																																																							
<ul style="list-style-type: none"> <li>- تسيير دوريات وإقامة حواجز ظرفية ونقاط مراقبة ثابتة ومتحركة في مختلف المناطق وتسيير محاضر ضبط بحق المخالفين لقرارات التبعية العامة حيث بلغ عددها منذ 2021/01/14 لتاريخه 12,514 محضراً.</li> <li>- توزعت المحاضر التي تم تسييرها بحق المخالفين لقرارات التبعية العامة خلال الـ 24 ساعة المنصرمة حسب المناطق على النحو التالي:</li> </ul>	المديرية العامة لقوى الأمن الداخلي																																																							
<table border="1"> <thead> <tr> <th rowspan="2">مجموع المحاضر منذ 2020/3/8</th> <th colspan="6">عدد محاضر الضبط خلال الـ 24 ساعة المنصرمة</th> </tr> <tr> <th>بيروت</th> <th>جبل لبنان</th> <th>البقاع</th> <th>الشمال</th> <th>الجنوب</th> <th>المجموع</th> </tr> </thead> <tbody> <tr> <td>44048</td> <td>39</td> <td>442</td> <td>43</td> <td colspan="3">المجموع</td> </tr> <tr> <td>53384</td> <td>39</td> <td>442</td> <td>43</td> <td colspan="3">المجموع</td> </tr> <tr> <td>20950</td> <td>39</td> <td>442</td> <td>43</td> <td colspan="3">المجموع</td> </tr> <tr> <td>18675</td> <td>39</td> <td>442</td> <td>43</td> <td colspan="3">المجموع</td> </tr> <tr> <td>18132</td> <td>39</td> <td>442</td> <td>43</td> <td colspan="3">المجموع</td> </tr> <tr> <td><b>155192</b></td> <td><b>78</b></td> <td><b>88</b></td> <td><b>74</b></td> <td><b>195</b></td> <td><b>89</b></td> <td></td> </tr> </tbody> </table>	مجموع المحاضر منذ 2020/3/8	عدد محاضر الضبط خلال الـ 24 ساعة المنصرمة						بيروت	جبل لبنان	البقاع	الشمال	الجنوب	المجموع	44048	39	442	43	المجموع			53384	39	442	43	المجموع			20950	39	442	43	المجموع			18675	39	442	43	المجموع			18132	39	442	43	المجموع			<b>155192</b>	<b>78</b>	<b>88</b>	<b>74</b>	<b>195</b>	<b>89</b>		
مجموع المحاضر منذ 2020/3/8		عدد محاضر الضبط خلال الـ 24 ساعة المنصرمة																																																						
	بيروت	جبل لبنان	البقاع	الشمال	الجنوب	المجموع																																																		
44048	39	442	43	المجموع																																																				
53384	39	442	43	المجموع																																																				
20950	39	442	43	المجموع																																																				
18675	39	442	43	المجموع																																																				
18132	39	442	43	المجموع																																																				
<b>155192</b>	<b>78</b>	<b>88</b>	<b>74</b>	<b>195</b>	<b>89</b>																																																			
<ul style="list-style-type: none"> <li>- الإفادة عن عدد الحالات الإيجابية الجديدة في مختلف المحافظات والأقضية والحالات في الحجر المنزلي وحالات الوفاة.</li> <li>- متابعة الإجراءات التي تقوم بها الفرق الطبية في مراكز فحص الوافدين في المطار.</li> <li>- الإفادة عن وفاة شخصين من بلدة تبنين وبلدة كفرأ.</li> </ul>	المديرية العامة للأمن العام																																																							
<ul style="list-style-type: none"> <li>- تسيير دوريات في مختلف المحافظات وإقامة نقاط مراقبة ثابتة ومتحركة لمتابعة تنفيذ قرار الإغلاق العام بالتعاون مع البلديات.</li> <li>- الإفادة عن عدد الوافدين المحجورين في الفنادق وعدم التزام بعض الوافدين بالحجر الإلزامي.</li> </ul>	المديرية العامة لأمن الدولة																																																							

- الإفادة عن عدد الحالات الايجابية والوفيات في مختلف المناطق.
- الإفادة عن اعتصامات وحركات احتجاجية في بيروت وعدد من المناطق اللبنانية
- الإفادة عن إصابة محافظ النبطية بفيروس كورونا
- التبليغ عن نسبة الالتزام بقرار التبعية العامة في المحافظات التي جاءت على النحو التالي خلال الـ 24 ساعة المنصرمة:

بيروت	الجنوب	الشمال	عكار	البقاع	النبطية	بعلبك الهرمل	جبل لبنان
%80	%75	%75	%70	%70	%80	%70	%70

### وزارة الأشغال العامة والنقل

#### مطار رفيق الحريري الدولي (خلال الـ 24 ساعة المنصرمة)

الرحلات القادمة		الرحلات المغادرة	
عدد الرحلات	30	عدد الرحلات	34
عدد الوافدين	1402	عدد المغادرين	3033

#### المرافئ (خلال الـ 24 ساعة المنصرمة)

المرافئ	السفن القادمة		السفن المغادرة	
	العدد	قادمة من	العدد	الوجهة
بيروت	1	أوشاكيف	1	اسكندرون
	1	دمياط	1	اسكندرون
	2	اسكندرون	1	دمياط
			1	انطاليا
طرابلس			1	اللاذقية
			1	تركيا
شكا	1	اليونان	1	بور سعيد
المجموع	5		7	

### قرارات / إجراءات عامة

- صدر عن المديرية العامة للطيران المدني التعميم رقم 2/6 تاريخ 2021/1/24 والذي يتعلق بالحجر الفندقي للوافدين. وأبرز ما جاء فيه:
  - استمرار العمل بالتعميمين رقم 2/4 تاريخ 2021/01/12 و 2/5 تاريخ 2021/01/18 حتى تاريخ 2021/01/27
  - يُلغى الحجر الفندقي لجميع الركاب القادمين عبر مطار رفيق الحريري الدولي إعتباراً من نهار الأربعاء في 2021/01/27 ويستعاض عنه بالحجر المنزلي الذي ستنتم مراقبته من قبل البلديات وبالتنسيق مع وزارة الصحة العامة وذلك عبر تطبيق الكوروني سيعلن عنه فور انجازه قبل 2021/01/27

- صدر عن رئاسة مجلس الوزراء القرار رقم 46/م ص تاريخ 2021/2/21 استناداً إلى توصية اللجنة الوزارية المكلفة متابعة موضوع التدابير والإجراءات الوقائية لفيروس كورونا في اجتماعها بتاريخ 2021/1/21، حيث قرر السيد رئيس الجمهورية والسيد رئيس مجلس الوزراء إعطاء موافقة استثنائية لتمديد العمل بقرار الإغلاق رقم 26/م ص بتاريخ 2021/1/11 لغاية الساعة الخامسة صباحاً من يوم الإثنين الموافق فيه 2021/2/8، على أن يعاد النظر بالاستثناءات أو استثناء بعض الحالات الطارئة والمستجدة بموجب قرار يصدر عن السيد رئيس مجلس الوزراء بعد استطلاع رأي الوزراء المعنيين واستناداً إلى طلب يقدم إلى غرفة العمليات الوطنية لدى رئاسة مجلس الوزراء بواسطة رسالة نصية قصيرة على الرقم 1120 أو من خلال الموقع الإلكتروني covid.pcm.gov.lb أو من خلال تطبيق خاص ينشأ لهذه الغاية. (يمكن الاطلاع على النص الكامل للقرار على الموقع: <http://drm.pcm.gov.lb>).

- صدر عن لجنة متابعة التدابير والإجراءات الوقائية لمواجهة كورونا التوصيات الصادرة عن اجتماعها بتاريخ 2021/1/20 التي جاء فيها:
  - التأكيد على التوصية السابقة لجهة ضرورة استمرار الإغلاق الكامل لمدة أقلها ثلاثة أسابيع مع التشدد في تنفيذ كافة موجهاته.
  - وزارات الصحة العامة والأشغال العامة والنقل والسياحة مراجعة الإجراءات المعتمدة بالنسبة للوافدين عبر مطار رفيق الحريري الدولي لجهة التدابير المتعلقة بالحجر الإلزامي في الفنادق بهدف تقييم جدواها.
  - معالجة كافة الحاجات والطلبات المتعلقة بالقطاعات المستثناة والضرورية خلال الإغلاق من خلال غرفة العمليات الوطنية لدى رئاسة مجلس الوزراء وفقاً للألية المعتمدة.
  - وزارة الصحة العامة صرف النظر عن وضع خطة بالتعاون مع المختبرات التابعة للجامعات الأكاديمية العلمية لتحديد التسلسل الجيني للحالات الإيجابية بهدف تقييم السلالة الجديدة لفيروس كورونا في المجتمع اللبناني، وذلك بسبب الكلفة المادية المرتفعة، على أن تقوم منظمة الصحة العالمية بالتعاون مع الوزارة بتحديد ووضع المعطيات العلمية في هذا الخصوص.
- صدر عن غرفة العمليات الوطنية، وبناءً على القرار رقم 26/م ص تاريخ 2021/1/11، الدليل الإلكتروني لتقديم طلب الحصول على إذن خاص للخروج في ظل الإقفال العام من 2021/01/14 لغاية 2021/01/25 وذلك للأشخاص المشمولين وغير المشمولين باستثناءات قرار الإغلاق الكامل من خلال ملء الاستمارة عبر الموقع الإلكتروني covid.pcm.gov.lb أو إرسال رسالة نصية على 1120 تتضمن الاسم الثلاثي، القضاء، ورقم الخيار من ضمن اللائحة المحددة، حيث استثنى من هذا القرار موظفو المديرية العامة لرئاسة الجمهورية، والأمانة العامة لرئاسة مجلس النواب ورئاسة مجلس الوزراء ووزارتي الدفاع الوطني والداخلية والبلديات والقضاء والعسكريين وموظفو القطاعين الصحي والصيدلاني والعاملون في السلك الدبلوماسي وعناصر الأمم المتحدة ووسائل الاعلام والإعلاميون (يمكن الاطلاع على الدليل كاملاً على الرابط: <http://drm.pcm.gov.lb>).

- بعد اطلاع المجلس الأعلى للدفاع على توصيات اللجنة الوزارية المكلفة متابعة التدابير والإجراءات الوقائية لفيروس كورونا في اجتماعها برئاسة رئيس مجلس الوزراء صباح 2021/1/11، وإجراء بعض التعديلات عليها بموافقة فخامة رئيس الجمهورية ودولة رئيس الحكومة، صدر عن رئاسة مجلس الوزراء بتاريخ 2021/1/11 القرار رقم 26/م ص الذي يتعلق بالإغلاق الكامل للبلاد اعتباراً من صباح يوم الخميس الموافق فيه 2020/1/14 ولغاية صباح يوم الإثنين الموافق فيه 2021/1/25. أبرز ما جاء في القرار:
  - إلزام الوافدين من بغداد، اسطنبول، أضنا، القاهرة واديس ابابا بإجراءات متشددة.
  - منع حركة المسافرين عبر الحدود البرية باستثناء الترانزيت.
  - وجوب تعبئة الاستمارة المخصصة على التطبيق الإلكتروني (#معا ضد\_الكورونا) لجميع الوافدين إلى لبنان.
  - إجراء تقييم دوري من قبل لجنة مؤلفة من وزراء الداخلية والبلديات والصحة العامة والسياحة والأشغال العامة والنقل.
  - التشدد في تطبيق القوانين التي تعاقب المستشفيات التي لا تستقبل الحالات الطارئة بما فيها حالات الكورونا.
  - منع الخروج والولوج الى الشوارع والطرق اعتباراً من الساعة الخامسة من صباح يوم الخميس الموافق فيه 2021/1/14 ولغاية الساعة الخامسة من صباح يوم الإثنين الموافق فيه 2021/1/25 مع بعض الاستثناءات المحددة في القرار.
  - إقفال جميع الإدارات والمؤسسات العامة والمصالح المستقلة والجامعات والمدارس الرسمية والخاصة والحضانات على اختلافها والحدائق العامة والأرصيف البحرية والملاعب الرياضية العامة والخاصة الداخلية والخارجية منها وكازينو لبنان مع بعض الاستثناءات المحددة.

- استثناء المؤسسات الرئيسية لدى وزارة الدفاع الوطني ووزارة الداخلية والبلديات إضافة الى المديرية العامة لأمن الدولة والصليب الاحمر اللبناني والدفاع المدني وافواج الاطفاء على اختلافها، بالإضافة إلى المديرية العامة للضمان الاجتماعي والمديرية العامة لتعاونية موظفي الدولة وصناديق التعاضد الضامنة وشركات التأمين والمراقبين الصحيين والمدققين والـ TPA، وذلك بما يرتبط بالموافقات الاستشفائية والصحية والصيدلانية والمخبرية، كما استثناء وزارة الصحة العامة ورفقها الميدانية والتطوعية والمستشفيات والمستوصفات الحكومية ومراكز الرعاية الاجتماعية وكل ما يرتبط بالقطاع الصحي في المجالات الاستشفائية والصيدلانية والمخبرية والأدوية، واستثناء مطار رفيق الحريري الدولي وكل ما يرتبط بإدارته كما وإدارة جميع المرافق البحرية والبرية، واستثناء مؤسسة كهرباء لبنان وسائر المؤسسات والشركات التي تتولى تأمين وتوزيع التيار الكهربائي في جميع المناطق اللبنانية وذلك بكل ما يرتبط بالإنتاج والتغذية والتوزيع والصيانة الطارئة، إضافة إلى استثناء المديرية العامة للنفط لدى وزارة الطاقة والمياه وإدارة منشآت النفط، وذلك بكل ما يرتبط بتأمين المحروقات وتوابعها وتخزينها وتوزيعها بما فيها محطات المحروقات والشركات والمؤسسات التي تتولى استيراد وتخزين وتوزيع الغاز والمديرية العامة للموارد المائية والكهربائية ومؤسسات المياه والمصلحة الوطنية لنهر الليطاني والمديرية العامة للاستثمار، وذلك بما يرتبط بتأمين المياه وتخزينها وتوزيعها والشركات والمؤسسات الخاصة التي تتولى تعبئة وتوزيع المياه. كما تستثنى وزارة الاتصالات وهيئة أوجيرو وكل ما يرتبط بقطاع الاتصالات، إضافة إلى القضاة والمحامين بما يرتبط بتأمين المحاكمات عن بُعد من أجل البث بطبقات إخلاء سبيل الموقوفين كما والنظر في القضايا الطارئة والأمور المستعجلة، واستثناء رؤساء وأعضاء السلك الدبلوماسي والصليب الاحمر الدولي، وعناصر الامم المتحدة. كما ويستثنى رجال الدين المولجون بمهام في المراكز الاجتماعية.
- اقبال دور العبادة والغاء المناسبات الدينية على اختلافها بالتنسيق مع المرجعيات الدينية.
- الطلب إلى وزارة الإعلام اتخاذ الإجراءات اللازمة لتكثيف حملات التوعية.

### مخالفات قرارات التبعية العامة

- عدم التزام عدد كبير من المحلات المستثناة من قرار الإقبال بقرارات التبعية العامة والتدابير الوقائية المطلوبة.
- عدم التزام المواطنين بالتدابير الوقائية (وضع الكمامة والحفاظ على التباعد الاجتماعي).
- خرق لقرار منع التجول.

عند الشعور بأية عوارض، الاتصال مباشرة على الرقم الساخن لوزارة الصحة العامة: 1214 أو 01/594459



المختبرات التي لم تلتزم بالإجراءات المعتمدة من قبل وزارة الصحة العامة حول المعلومات المطلوب تسجيلها للحالات المصابة خلال الـ 24 ساعة المنصرمة

المختبرات التي لم تحدد القضاء (خلال الـ 24 ساعة المنصرمة)

عدد الحالات الإيجابية دون تحديد القضاء	المختبرات / المستشفيات
11	مستشفى رفيق الحريري الجامعي
26	مختبرات INOVIE
1	مستشفى سان جورج الحدث
1	مختبرات المشرق
2	مختبرات العائلة الطبية
2	مستشفى الجعيتاوي
9	مركز فحوصات الوافدين في مطار رفيق الحريري الدولي
25	مختبرات الهادي
12	PHD
10	مستشفى أوتيل ديو
5	مستشفى راغب حرب
2	مستشفى سان جورج - الأشرفية
2	مستشفى الجتمعة الأميركية
2	مستشفى الوردية
2	مختبرات فونتانا
2	مستشفى الشرق الأوسط
1	مستشفى أبو جودة
1	مستشفى سرحال

المختبرات التي لم تحدد مكان السكن (خلال الـ 24 ساعة المنصرمة)

عدد الحالات الإيجابية دون تحديد مكان السكن	المختبرات / المستشفيات
26	مختبرات INOVIE
11	مستشفى رفيق الحريري الجامعي
25	مختبرات الهادي
9	مختبرات المشرق
1	مستشفى سان جورج الحدث
9	مركز فحوصات الوافدين في مطار رفيق الحريري الدولي
2	مختبرات العائلة الطبية
2	مستشفى حمود
12	مستشفى اوتيل ديو
6	مركز الأطباء

3	مستشفى الجعيتاوي
4	مستشفى سان جوزف - أشرفية
13	PHD
4	مختبرات فونتانا
4	مختبرات عقبي وبولس
4	مستشفى أبو جودة
3	مستشفى الشرق الأوسط
2	مستشفى الجامعة الأميركية
2	مستشفى الوردية
1	مستشفى سرحال
1	مستشفى النبطية الحكومي
1	المستشفى اللبناني الفرنسي
30	مستشفى راغب حرب
19	مختبرات السلام

### المختبرات التي لم تحدد رقم الهاتف (خلال الـ 24 ساعة المنصرمة)

عدد الحالات الإيجابية دون تحديد رقم الهاتف	المختبرات / المستشفيات
2	مستشفى رفاق
1	مستشفى بعبد الحكومي
1	مستشفى رفيق الحريري الجامعي
1	مستشفى أوتيل ديو
1	مستشفى سبلين الحكومي
1	مستشفى الياس الهراوي الحكومي

### اللائحة المحدثة للمختبرات المعتمدة من قبل وزارة الصحة العامة لإجراء فحوصات الـ PCR

#### المختبرات الحكومية المؤهلة لإجراء التشخيص المخبري لفيروس كورونا بطريقة الـ PCR-RT

الموقع	المختبر
بيروت	مستشفى رفيق الحريري الجامعي
حلبا	مستشفى حلبا الحكومي
طرابلس	مستشفى طرابلس الحكومي
البترون	مستشفى البترون الحكومي
كسروان	مستشفى فتوح كسروان الحكومي (الوار)
سبلين	مستشفى سبلين الحكومي
صيدا	مستشفى صيدا الحكومي
النبطية	مستشفى نبيه بزي الحكومي الجامعي
تبنين	مستشفى تبنين الحكومي
بنت جبيل	مستشفى بنت جبيل الحكومي
بعلبك	مستشفى بعلبك الحكومي
الهرمل	مستشفى الهرمل الحكومي
زحلة	مستشفى الرئيس الياس الهراوي الحكومي
بعبد	مستشفى بعبد الحكومي

#### المختبرات الخاصة المؤهلة لإجراء التشخيص المخبري لفيروس كورونا بطريقة الـ PCR-RT

الموقع	المختبر
بيروت	مستشفى الجامعة الأميركية
بيروت	مستشفى أوتيل ديو الجامعي
بيروت	مختبرات رودولف ميريو (الجامعة اليسوعية - المتحف)
بيروت	مستشفى القديس جاورجيوس الجامعي
بيروت	مستشفى المقاصد
بيروت	مستشفى رزق الجامعي
بيروت	مستشفى اللبناني الجعيتاوي الجامعي
بيروت	مستشفى الوردية
بيروت	مركز كليمنصو الطبي
بيروت	مختبر مركز الأطباء
بيروت	مختبر فونتانا (الحمرا)
بيروت	مختبر الأمن العام (العديلية)
بيروت	مختبر سيما
الأشرفية	مختبرات جبر وغزة
الأشرفية	مختبر السان مارك
بيروت	مختبر PHD
بيروت	مختبر مركز مار يوسف الطبي
بيروت	مختبر دار الحوراء
الغبيري	المختبرات الحديثة
الغبيري	مستشفى الساحل
الغبيري	مستشفى الزهراء الجامعي
برج البراجنة	مستشفى الرسول الأعظم

Bahman Hospital	مستشفى بهمن	حارة حريك
National Diagnostic Services Company (NDSC)	مختبر ناشيونال دياغنوستك سيرفيس كومباني	حارة حريك
Center Diagnostic Medical	مختبر الدكتور محمود عثمان - مركز التحاليل الطبية	المريجة
ADC (Center Diagnostic American)	مختبر أميريكين دياغنوستك سنتر	الجناح
Mount Lebanon Hospital	مستشفى جبل لبنان	بعيدا
Hadath – George-Saint Hôpital	مستشفى السان جورج الحدث	بعيدا
Laboratory Al Hadi	مختبر الهادي	بعيدا
INOVIE	مختبر INOVIE Liban-	بعيدا
Molecular Biology and Cancer immunology Laboratory in LU	مختبر علم الأحياء الجزيئية في الجامعة اللبنانية	الحدث
Sacré - Coeur Hôpital	مستشفى قلب يسوع	الحازمية
Clinigene	مختبر كلينيجان	الحازمية
Dr. Samir Serhal Hospital	مستشفى سرحال	المتن
Life for Trans medical	مختبر ترانسيميديكال فور ليف	المتن
Hopital St. Joseph	مستشفى مار يوسف ( مركز ريموند وعائدة نجار)	المتن
Haroun Hospital	مستشفى هارون	الزلقا
St. Michel Lab	مختبرات سان ميشال للتحاليل الطبية	المتن
	مختبر مركز الشرق الأوسط الصحي ش.م.ل	بصاليم
Bellevue Medical Center (BMC)	مستشفى بلفو	المنصورية
Haykal Albert Hôpital	مستشفى هيكل	الكورة
University of Balamand	مختبر جامعة البلمند	الكورة
Hopital El Koura	مستشفى الكورة	الكورة
Centre Hospitalier du Nord (CHN)	مركز الشمال الاستشفائي	زغرنا
Mazloum Hospital	مستشفى المظلوم	طرابلس
Al Mounla Hospital	مستشفى المنلا	طرابلس
Nini Hospital	مستشفى النيني	طرابلس
LMSE	مختبر ميكروبيولوجيا الصحة والبيئة، المعهد العالي للدكتوراه، الجامعة اللبنانية	طرابلس
Islamic Charitable Hospital	المستشفى الإسلامي الخيري	طرابلس
Secours des Dame-Notre – CHU	مستشفى سيدة المعونات الجامعي	جبيل
Boulos & Akiki Lab	مختبر عقريقي وبولس	جبيل
Wakim Centre Médical	مختبر واكيم	جونية
Hospital Wzein Ain	مستشفى عين وزين	الشوف
Eva Lab	مختبر إيفا لاب	عرمون
UMC Hospital Hammoud	مستشفى حمود الجامعي	صيدا
Al Karim Medical Laboratory (KML)	مختبر الكريم	صيدا
Family Medical Laboratories	مختبر العائلة	الغازية
Hospital Harb Ragheb Sheikh	مستشفى الشيخ راغب حرب	النبطية
SDC (Center Diagnostic Sabbah)	مختبر الصباح	النبطية
Al Salam Laboratories	مختبر السلام	النبطية
Jabal Amel Hospital	مستشفى جبل عامل	صور
Mashrek Diagnostic Center (MDC)	مختبر المشرق	صور
Dar Al Hikmah Hospital	دار الحكمة	بعلبك
Hospital University Dar Al Amal	مستشفى دار الأمل الجامعي	بعلبك
Medical Care Laboratories - Baalbek	مختبرات العناية الطبية	بعلبك
Medical Care Laboratories - Labweh	مختبرات العناية الطبية	اللبوة
Hospital General Khoury	مستشفى خوري	زحلة
MCC (Center Care Medical)	مختبر ميديكال كير سنتر	زحلة
Hopital Libano-Francais	المستشفى اللبناني الفرنسي	زحلة
Hopital Reyak	مستشفى رياق	رياق
Hopital El Mayas	مستشفى المياس	شثورة

### مختبرات المستشفيات العسكرية

Hôpital Central Militaire	المستشفى العسكري المركزي في بيروت	بيروت
---------------------------	-----------------------------------	-------

### المختبرات المؤهلة لأخذ عينات "المسحات الأنفية" بطريقة "Drive-Thru"

Medical Diagnostic Treatment Center (MDTC)	مختبر ميديكال دياغنوستك تريتماننت سنتر (الحمراء)	بيروت
ALS CIC SAL Med-Lab	مختبر ميد لاب الحمراء – الجفنيور	بيروت
Itani Medical Laboratories	مختبرات عيتاني	بيروت
Sakiet Al Janzir Laboratories	مختبر ساقية الجزير	بيروت
ABC Laboratories	مختبر أ ب سي	الأشرفية
Mouawad Medical Laboratory	مختبرات معوض الطبية	الشيح
Rihan Medical Center	مختبرات الشياح (د. فؤاد رihan)	الشيح
United Healthcare Center	مختبرات المتحدة للرعاية الصحية	الشيح
Al Naqaa Medical Center	مختبر النقاء الطبي	الأوزاعي
Laboratoire le Boulevard	مختبرات البولفار	بدارو
CHU Al Yussef	مركز اليوسف الاستشفائي التعليمي	حلبا
Kesserwan Medical Center	مركز كسروان الطبي	كسروان
Lab Expert	مختبر إكسبرت لاب	المنصورية
Saint Elie Laborator	مختبر سانت إيلي	انطلياس
BMP Laboratory	مختبر ب م ب	ذوق مصبح

Laboratoire Dr. Elie Taleb	مختبر الدكتور إيلي طالب	جونية
MEMER Leb	مختبرات الشرق الأوسط للتحاليل الطبية	جونية
Family Clinic	مختبر فاميلي كلينيك	صيدا
First Lab	مختبر فيرست الب	العاقبية
Riyad Medical Laboratories	مختبرات الرياض الطبية	جب جنين
ADC	مختبر مركز التشخيص الطبي	جب جنين
LAB Life	مختبر لايف لاب	بعلبك
Begaa Medical Lab	مختبر مركز البقاع الطبي	زحلة
Laboratoires Saint George	مختبرات السان جورج	زحلة
Araibi Medical Laboratories	مختبرات العربي الطبية	رياق

المرجع: المعلومات الصادرة عن وزارة الصحة العامة

يمكن الاطلاع على التقرير وكافة التعاميم الرسمية الصادرة على الرابط: <http://drm.pcm.gov.lb>

أو عبر وسائل التواصل الاجتماعي @DRM\_Lebanon