

غرفة العمليات الوطنية لإدارة الكوارث



وقت صدور التقرير: 20:45

تقرير رقم: 274

التاريخ: الخميس 17 كانون الأول 2020

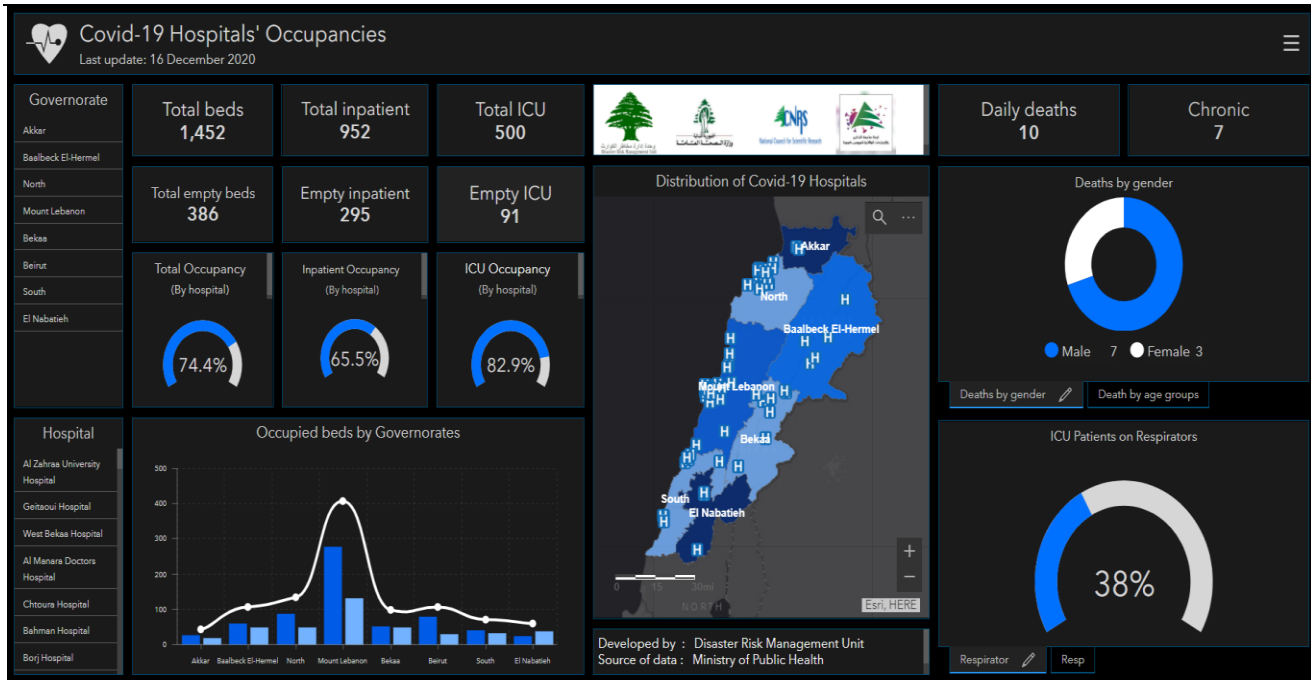
الجديد في التقرير:

- التوصيات الصادرة عن اجتماع لجنة متابعة التدابير والاجراءات الوقائية لمواجهة فيروس كورونا بتاريخ 2020/12/16

106,705 حالة شفاء		1,248 حالة وفاة		152,893 مجموع الإصابات منذ 21 شباط 2020		1,960 حالة جديدة	
1,493 حالة شفاء جديدة		14 حالات وفاة جديدة		3,123 وافدين		1,932 مقيمين	
995 حالة استشفاء				44,940 حالة نشطة		1,877 حالة في القطاع الصحي	
139 حالة على التنفس الاصطناعي		0 حالة جديدة في العناية المركزة		406 حالة في العناية المركزة		589 حالة استشفاء متوسطة	
43,945 حالة في العزل المنزلي		9 حالات جديدة في القطاع الصحي		12.6 % نسبة الفحوصات الإيجابية لكل 100 فحص			
  الواقع اللبناني في لبنان مقارنة بالعالم				1,693,045 فحص كورونا منذ 21 شباط 2020			
74,891,296		152,893		العدد الإجمالي			
1,661,906		1,248		عدد الوفيات			
2.21 %		0.81 %		نسبة الوفيات			
52,638,112		106,705		عدد حالات الشفاء			
1,234 فحوصات الوافدين عبر المطار والمعابر الحدودية		12,810 فحوصات للمقيمين خلال 24 ساعة المنصرمة					

المرجع: المعلومات الصادرة عن وزارة الصحة العامة

عدد الأسرة المتوافرة للمصابين بفيروس كورونا ونسبة الإشغال (خلال الـ 24 ساعة المنصرمة)



للاطلاع **يوميًا** على كافة تفاصيل توزع الأسرة المتوافرة لمرضى كوفيد-19 في مختلف المحافظات حسب المستشفيات:

عبر الكمبيوتر: <https://bit.ly/DRM-HospitalsOccupancy-PC>

عبر الهاتف: <https://bit.ly/DRM-HospitalsOccupancy-Mobile>

يمكن الاطلاع على التقرير وكافة التعاميم الرسمية الصادرة على الرابط: <http://drm.pcm.gov.lb>

أو عبر وسائل التواصل الاجتماعي @DRM_Lebanon

توزع الحالات اليومية حسب البلديات

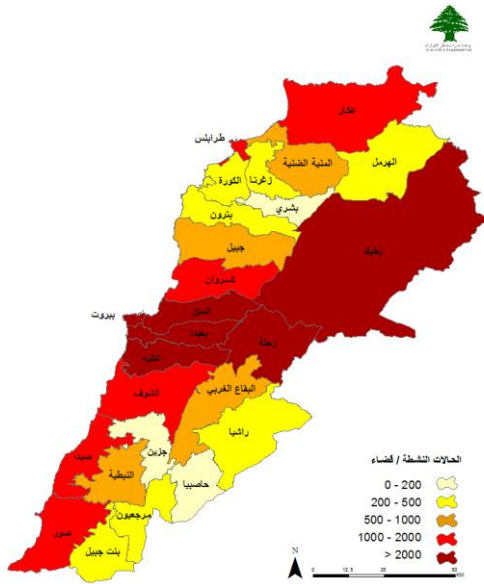
بيروت	160	بعيدا	250	المتن	242	الشوف	106	كسروان	80	طرابلس	59
عين المريسة	7	الشاياح	19	برج حمود	16	الدامور	2	صربا	6	الزيتون	11
راس بيروت	4	الجناح	14	سن الفيل	12	الناعصم	1	ذوق مكائل	4	الثل	4
المنارة	5	الاوزاعي	3	حرش ثابت	1	حارة الناعصم	1	غدير	3	القبية	8
قريطم	3	بفر حسن	6	جسر الباشا	1	شحميم	4	ذوق مصبح	10	الزاهرية	3
الحمرا	18	الغبيري	5	جديدة المتن	8	مزبود	1	أدونيس	2	التبانة	1
عين التينة	2	عين الرمانة	10	البوشرية	8	داريا	1	حارة صخر	9	بساتين طرابلس	6
المصيطبة	6	فرن الشباك	2	الدورة	6	كترمايا	5	ساحل علما	4	الميناء 1	5
وطى المصيطبة	1	حارة حريك	50	الروضه	5	عائوت	1	أدما والدقنه	1	بساتين المينا	1
مار الياس	3	البيلاكي	7	سد البوشرية	3	سبلين	1	الصفرا	5	الظلمون	6
الأونيسكو	1	برج البراجنة	36	السيثيه	3	برجين	3	العقيبه	3	البدواي	4
ثلة الخياط	4	المريجة	13	دير مار روكز	1	برجا	25	عجلتون	1	قيد التحقق	14
الظريف	5	تحوطة الغدير	2	الدكوانة	16	بعاصير	7	بلونة	4	زغرثا	64
المزرعة	12	بعيدا	6	المكلس	1	ضهر عين الحور	1	السهيلة	4	زغرثا	12
برج أبي حيدر	3	الحازمية	4	أنظلياس	8	الجبة	4	جعبتا	1	كفر دلاقوس	3
النبسط الفوقا	7	الحدث	38	منقلة مزهر	1	جدرا	3	غزير	2	رشعين	4
الطريق الجديدة	22	الجمهور	4	جل الذيب	9	وادي الزينة	2	كفر حباب	2	قره باش	1
راس النبع	10	كفر شيماء	1	الفقايش	3	الرملية	1	دلينا	2	كفر حاتا	3
الباشورة	1	بسابا	2	الزلقا	6	جون	1	الكفور	1	حرف أرده	2
النبسط التحتا	6	بلمشميه	1	بيياقوت	6	المغبرية	2	قطين	1	أصنون	1
الجميزة	2	العبادية	1	الضبية	3	دير القمر	3	درعون	1	مجدليا	7
الجبجيتاوي	1	ضهور العبادية	1	مزرعة دير عوكر	6	السماقية	1	عذره والغذر	1	حارة الفوار	1
الرميل	7	راس المتن	3	المنصورة	9	بشتقين	1	بزلح	1	علما	1
الأشرفية	35	شوت	1	الفنار	4	مزرعة الدوير	1	يحتشوش	1	العقبة	2
العذلية	1	الجمهور	1	عين سعادة	6	كفر حيم	4	زيتون	1	كفر زينا	2
السيوفي	1	حمانا	7	روميه	2	المغيره	1	عشقوت	1	بسبعل	1
قيد التحقق	42	بخنايل	1	بقنانيا	1	عين زحلنا	2	فيطرون	3	بنشعي	1
عاليه	142	قرنايل	4	بصاليب	7	بعقلين	1	كفر ديبان	1	راس كيفا	1
العمرسية	4	بزنين	1	المطيلب	1	وادي بنحليه	1	فاريا	2	إهدن	3
حي السلم	18	كفر سلوان	1	الرابيه	1	المختارة	2	قيد التحقق	3	مزرعة التفاح	1
خلده	1	قيد التحقق	6	بيت الككو	2	البطمة	1	عكار	97	أبطو	2
الأمراء	20	جبيل	65	قرنة شهوان	2	عين قني	2	حلبا	5	مزيارة	1
دير قوبل	3	جبيل	4	الريوة	3	بعقاتا	4	شيخ محمد	3	سرعل	1
عرمون	13	مستبنا	4	بيت الشعار	6	نيجا	1	منارة	7	سبعل	1
بعورته	2	بلاط	4	ديك المحندي	1	بعدران	1	حيزوق	1	عشاش	4
بشامون	11	إده	2	عين عار	1	عماطور	1	بقرزلا	6	حيلان	1
عين عنوب	1	عمشيت	8	مزرعة يشوع	7	الكحلونية	1	بزبينا	2	مزرعة حريقص	1
لبليل	4	حالات	2	زكريت	3	المزرعة	2	عكار العتيقه	2	قيد التحقق	7
عاليه	12	فيذار	1	بكفيا	4	كفر نبرخ	2	الحبصا	1	بعلبك	86
الكحالة	5	حصرايل	1	مار بطرس كرم التين	1	جباع	2	المسعوديه	1	بعلبك	19
بخشيتيه	2	إهمج	22	القنيطرة	1	باتر	1	تل معيان	1	راس العين	1
غابون	2	أدونيس	1	المبابسة	1	الباروك	2	تل بيره	1	دورس	3
كيفون	1	بريج	2	عين الخروبة	2	قيد التحقق	4	عمارة	1	إيعات	2
ببصور	4	بنتاعل	1	حملايا	1	زحلة	107	شيخ زناد	1	مقنة	2
دوير الرمان	1	حبالين	2	عين علق	1	الراسية	4	بنين	6	سعيدني	1
شرتون	1	حبوب	2	العطشانة	1	المعلقة	4	المحمرة	1	كفر دان	3
بنيه	1	حصارات	4	دير شمرا	1	كرك نوح	4	نهر البارد	2	حدث بعلبك	3
عيبه	1	دملصا	1	قرنة الحمرا	1	سيده النجاة	1	العبدية	1	راس بعلبك السهل	2
مجدل بعنا	9	ترتج	1	برمانا	7	حوش الأمراء	3	برقاييل	5	فاكحة	3
صوفر	3	قيد التحقق	3	قنابله برمانا	1	زحلة أراضي	4	دنبو	1	جديدة الفاكحة	1
العزونية	1	البترون	14	مار شعيا	1	فرزل	1	بيت أيوب	1	نبي عثمان	3
مزرعة النهر	1	البترون	3	بعيدات	2	حزرتا	3	قرقف	2	اللوية	2
عين داره	1	كفر عبيدا	2	بيت مري	6	أبلح	1	جديدة القيطع	3	حربتا	1
قيد التحقق	20	شكا	4	المونتقدي	2	كسارا	8	القرنة	3	حي المطحنة	1
الكورة	23	غوما	1	ضهر الصوان	4	شثورا	1	فينديق	2	نبعا المحفارة	1
كوسيا	1	كفر حنتا	1	المتين	1	جلالا	1	رحبه	1	رسم الحدث	1
قلحات	1	عبرين	1	الخنشارة	3	مكسة	1	وادي الجاموس	1	بوينين	2
دده	2	راس نحاش	1	عينطورة	2	تعلبايا	9	سنديانة المجدل	1	دير الاحمر	1
أنفه	4	قيد التحقق	1	ضهور الشوير	2	جديتا	2	البيرة	4	بدنابل	3
ضهر العين	7	صيدا	59	شويا	1	تعلبايل	2	خربة داود	1	قصر نيا	6
برسا	3	صيدا القديمة	3	بسكنتا	2	سعدنابل	2	الدبابيه الشرقية	1	تمنين الفوقا	1
النخلة	1	السرائيا	1	قيد التحقق	9	قب الياس	5	مشتى حمود	1	بيت شاما	1
زغرثا المتاوله	2	هلالية	2	صور	54	بورج	1	شدرا	1	حوش الرفافة	3
قيد التحقق	2	حارة صيدا	2	صور	9	بر الياس	6	مشتى حسن	3	تمنين التحتا	1
التبطينة	40	عين الحلوة	1	جل البحر الشمالي	2	مجدل عجر	12	سفينة الدير	1	شمسطار	3
النبطية التحتا	5	صالحية	1	الرشيدية	1	المصنع	1	شربلا	1	طاريا	1
النبطية السراي	1	مجدليون	1	معشوق	8	رياق	8	تليل	1	طلبا	1
نبطية الفوقا المنزلة	2	عيرا	3	برج الشمالي	2	علي النهري	5	جديدة عديمون	1	خضر	1
كفر رمان	3	قرية	1	سماعية	2	دير الغزال	1	عديمون	1	نبي شيت	1
حيوش	3	غازية	1	عيتيت	1	فوسايا	1	القبيات	2	بريتال	3
كفر تبنيت	3	مغدوشة	1	باغليه	1	رعيت	1	وادي خالد	1	خربية	1
كفور	1	خرايب	1	باريش	1	تربل	1	أكروم	3	مزرعة بيت مشيك	1
حومين التحتا	2	عللون	1	معركة	4	دلهميه	1	قيد التحقق	13	شليفا	1
حاروف	3	انصارية	1	جناتا	1	كفر زبد	1	المنية المصنية	24	قيد التحقق	6
دوير	3	بابلية	1	عين بعال	1	قيد التحقق	11	المنيه	9	راشيا	24
جيشيت	5	غسانية	2	بر غالية	2	الهرمل	29	سير الضنية	1	راشيا الوادي	4
عبا	2	صرفند	2	بازوروية	1	هرمل	7	عاصون	1	راشيا الفوقا	2
انصار	2	ققعية الصنوبر	3	حنلوي	1	هرمل الضيعة	1	طاران	1	عيحا	2
كفر صير	2	كوثرية السيدا	17	دير قانون النهر	2	كواخ	2	حقل الغزمية	1	ضهر الاحمر	1
صير الغربية	3	سكسكية	2	صريفنا	2	سهلات المي	3	مراح السربج	1	كوكيا بو عرب	1
قيد التحقق	2	مروانية	3	حلوسية	1	القصر	8	كفر حبو	3	بنطا	1
جزين	2	نجارية	1	بدياس	1	راس بعلبك الغربي	1	مركبتا	2	دير العشاير	3
جزين	1	عرب الجل	1	عابسية	4	قيد التحقق	7	قرين	1	عبتا الفخار	3
كرخا	1	عقنون	2	جبال البطم	1	بشري	7	بخعون	4	قيد التحقق	7
		قيد التحقق	5	زبيقن	1		1				
				قليلة	1		1				
				مجدل زون	3		1				
				قيد التحقق	8		4				

10	مرجعيون	15	بنت جبيل	51	البقاع الغربي
1	مرجعيون	1	بنت جبيل	9	مشغرة
1	جديدة	1	مارون الراس	1	باب مارع
1	قلبية	1	عين ايل	1	لوسيا
2	كفر كلا	1	عيترون	2	خرية قنار
1	طبية	1	تبنين	1	عانا
2	طلوسة	1	برعشيت	2	منصورة
1	مركبا	2	شقرا	1	عميق
1	ميس الجبل	1	دير نطار	1	ميدون
13	حاصبيا	1	كونين	1	جب جنين
2	حاصبيا	1	كفرا	2	لالا
1	عين قنيا	1	ياطر	1	كامد اللوز
5	ميمس	1	دبل	1	تل زنوب
1	ماري	2	بيت ليف	3	غزة
1	كفير الزيت			1	سطن يعقوب
3	قيد التحقق			5	قرعون
				3	مناره - حمزة
				1	حوش الحرمة
				1	صويري
				3	سحمر
				4	المرج
				7	قيد التحقق

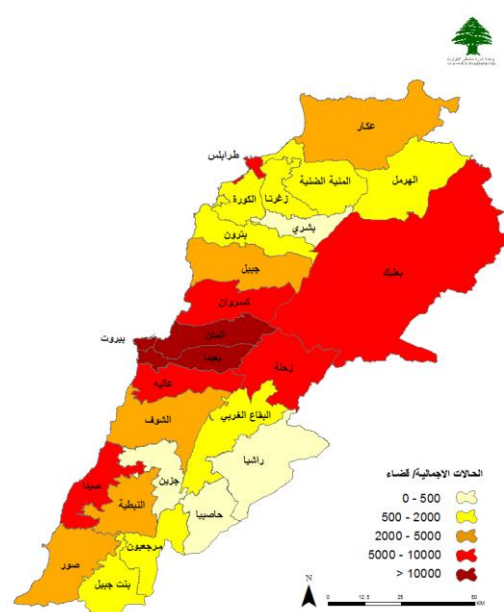
84 | قيد التحقق

توزع الحالات الإيجابية والحالات النشطة

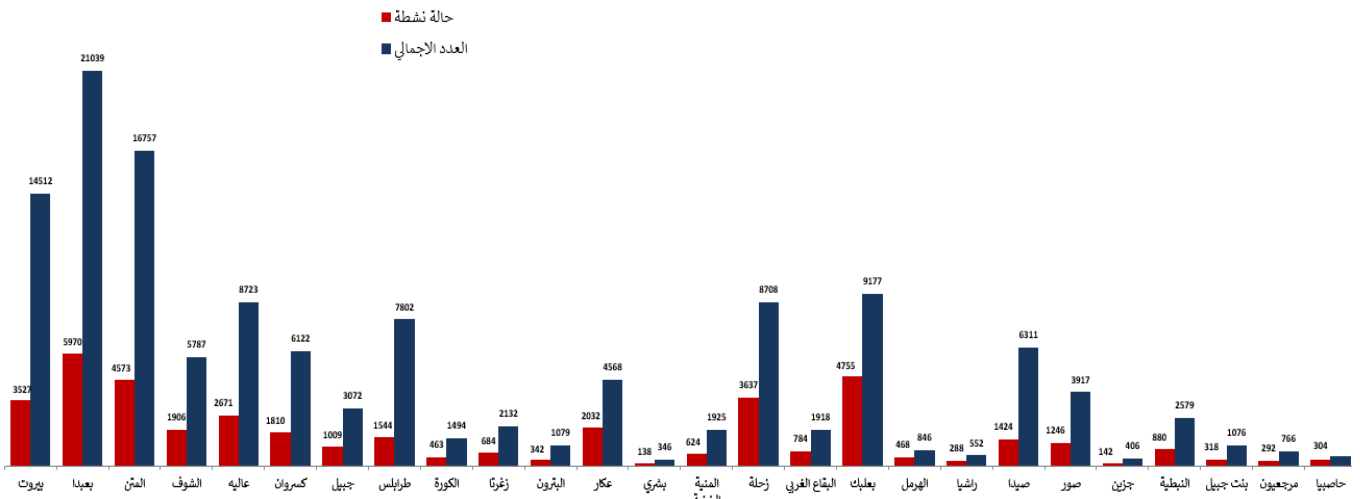
توزع الحالات النشطة



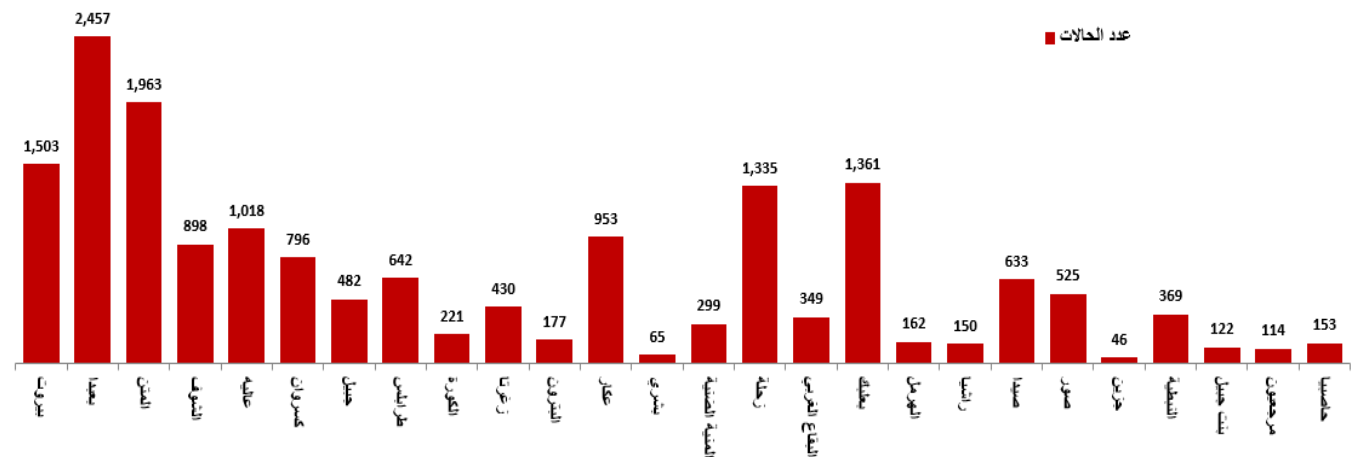
توزع الحالات الإجمالية



توزع الحالات التراكمية حسب الأفضية



عدد الحالات الإيجابية خلال الـ 14 يوم الماضية حسب الأفضية



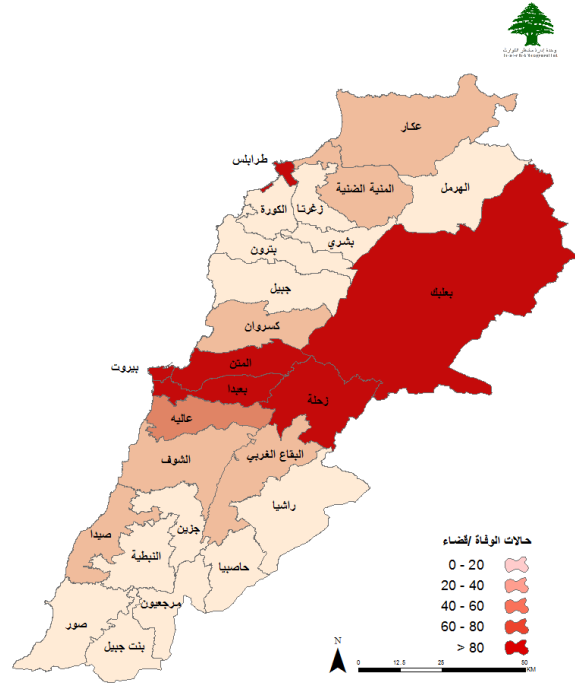
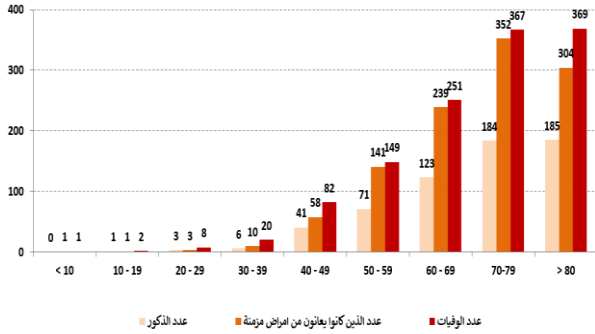
المرجع: المعلومات الصادرة عن وزارة الصحة العامة

توزع حالات الوفاة

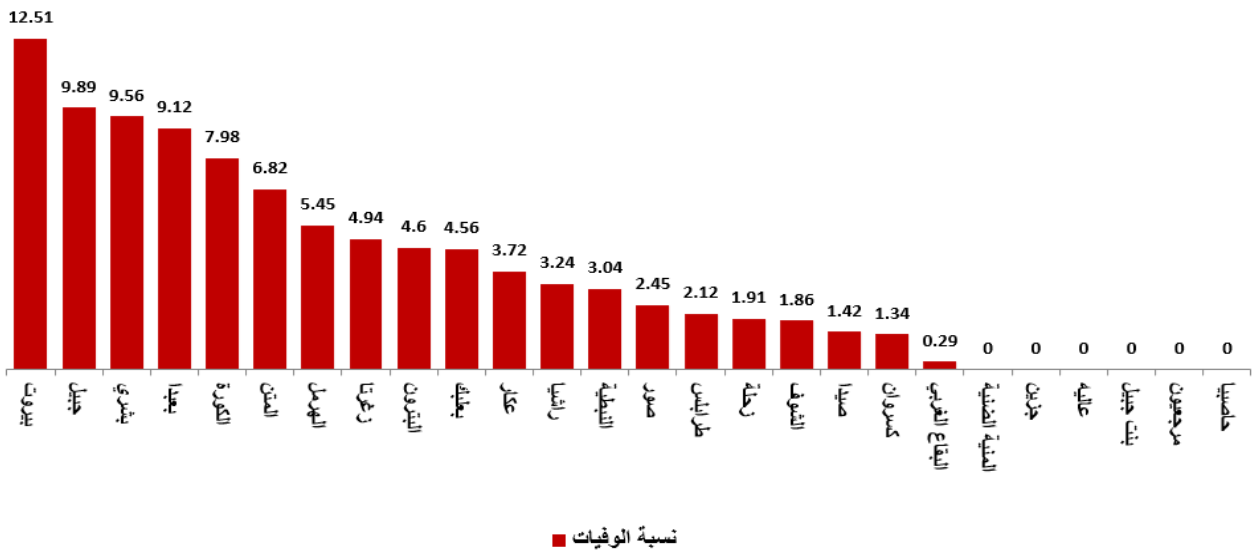
توزع حالات الوفاة حسب المستشفيات ومنطقة السكن

#	المستشفى	السكن (النقضاء)	الجنس	العمر (سنة)	وجود امراض مزمنة
1	دار الأمل	بعلبك	ذكر	78	نعم
2	الجيتاوي	طرابلس	ذكر	35	كلا
3	قلب يسوع	عاليه	ذكر	86	نعم
4	بري الحكومي	النبطية	ذكر	60	كلا
5	فخوج كسروان الحكومي	عاليه	ذكر	88	نعم
6	فخوج كسروان الحكومي	كسروان	ذكر	90	نعم
7	الراعي	صيدا	ذكر	83	نعم
8	بعلبك الحكومي	بعلبك	ذكر	73	كلا
9	حامد فرحات	راشيا	انثى	75	كلا
10	المواس	زحلة	ذكر	77	نعم
11	أطباء المنارة	راشيا	ذكر	87	نعم
12	رياق	زحلة	انثى	77	نعم
13	طرابلس الحكومي	طرابلس	ذكر	70	نعم
14	العنية الحكومي	عكار	ذكر	92	كلا

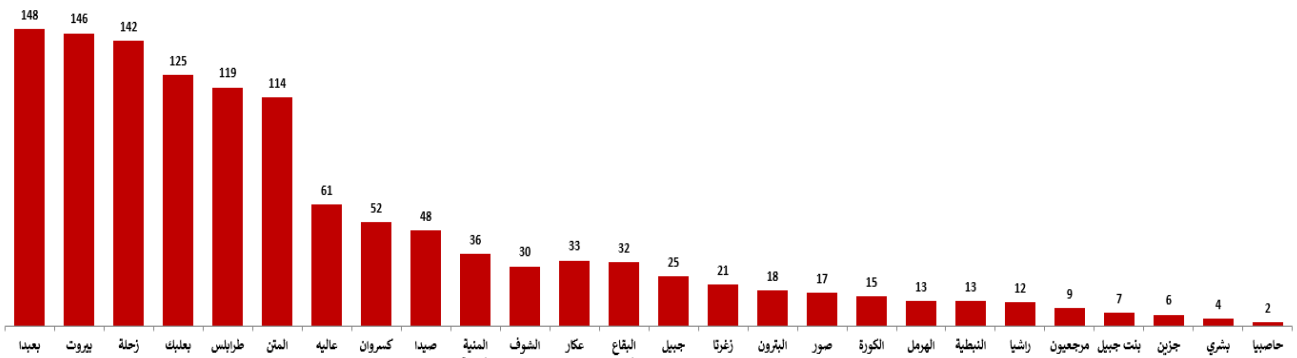
عدد الوفيات حسب الفئة العمرية



توزع حالات الوفاة التراكمية حسب الأفضية



نسبة الوفيات خلال الـ 14 يوم المنصرمة حسب الأفضية

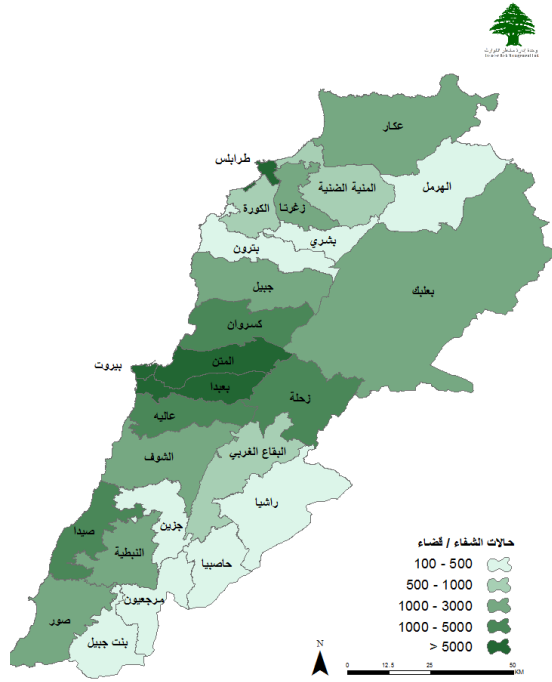


المرجع: المعلومات الصادرة عن وزارة الصحة العامة

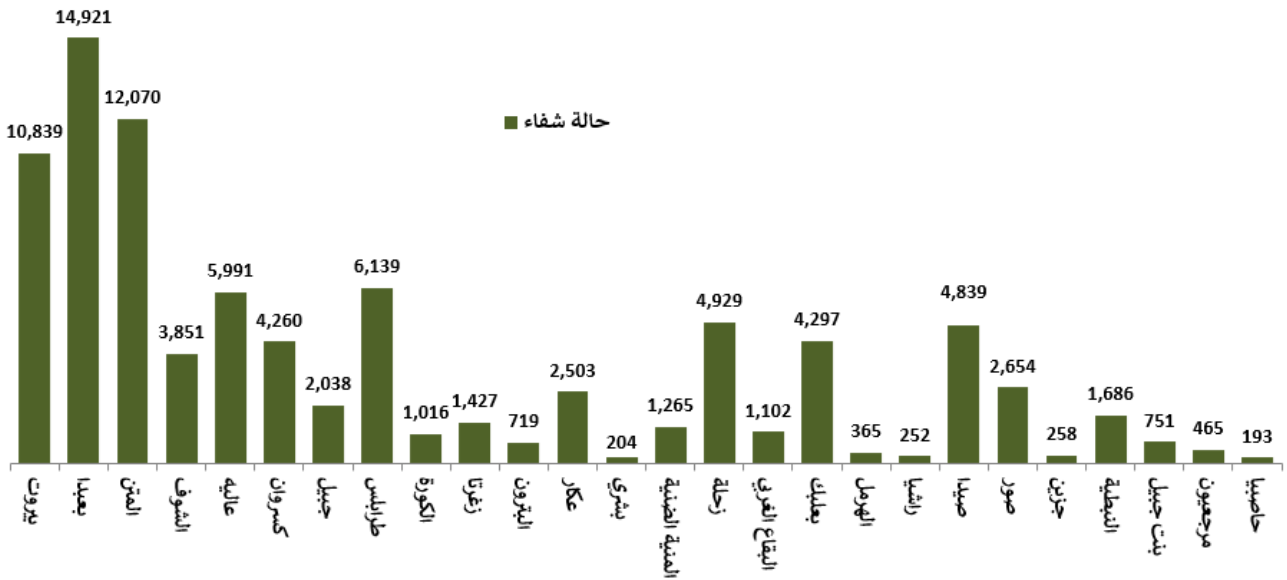
يمكن الاطلاع على التقرير وكافة التعاميم الرسمية الصادرة على الرابط: <http://drm.pcm.gov.lb>

أو عبر وسائل التواصل الاجتماعي @DRM_Lebanon

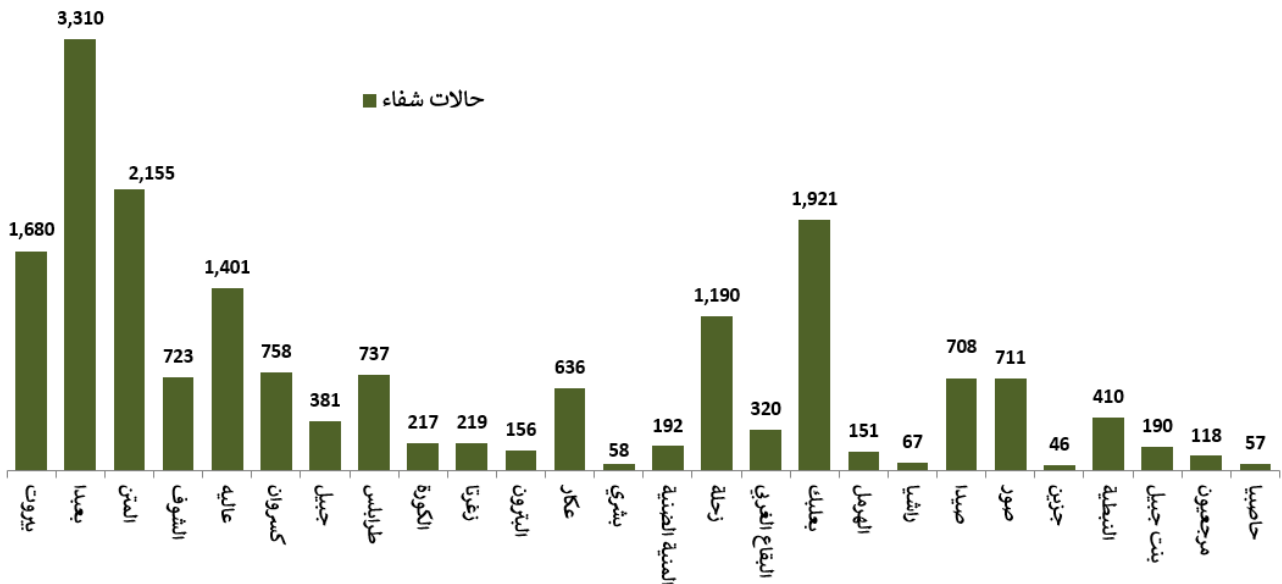
توزع حالات الشفاء



توزع حالات الشفاء التراكمية حسب الأفضية



عدد حالات الشفاء خلال الـ 14 يوم المنصرمة حسب الأفضية

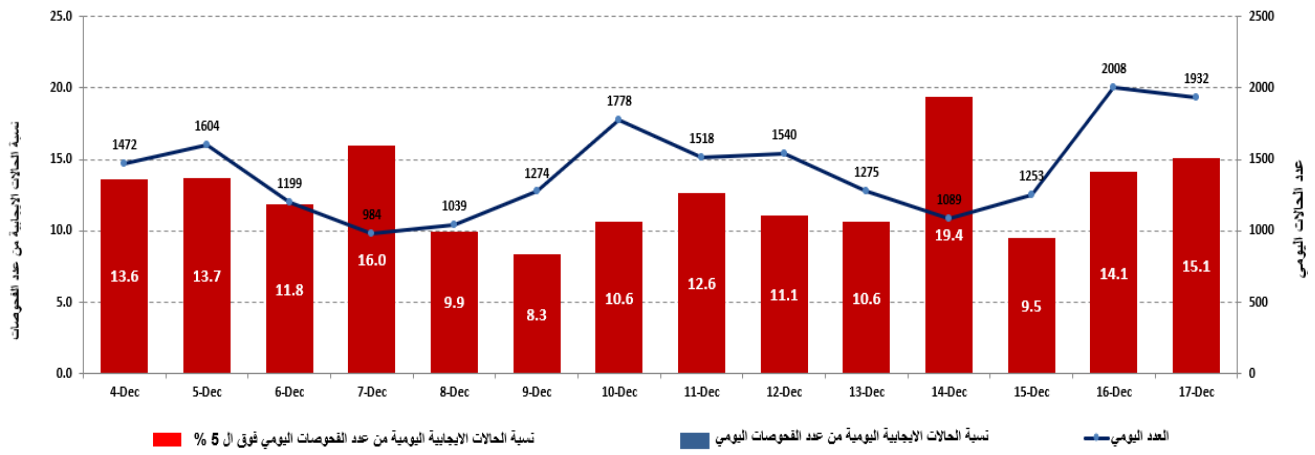


المرجع: المعلومات الصادرة عن وزارة الصحة العامة

يمكن الاطلاع على التقرير وخافه التعاميم الرسمية الصادرة على الرابط: <http://drm.pcm.gov.lb>

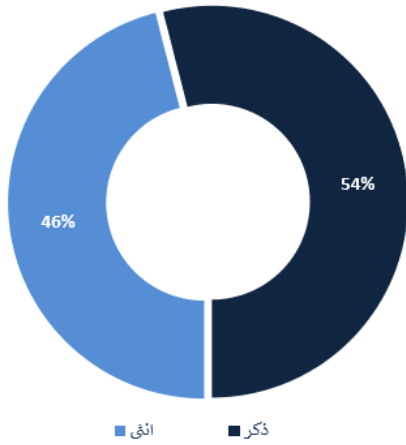
أو عبر وسائل التواصل الاجتماعي @DRM_Lebanon

نسبة الحالات الإيجابية من عدد الفحوصات اليومية خلال الـ 14 يوم الماضية

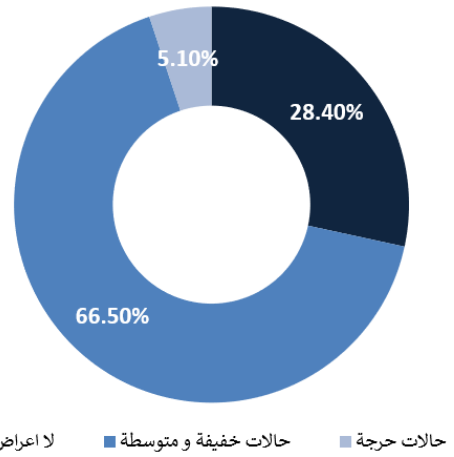


المرجع: المعلومات الصادرة عن وزارة الصحة العامة

توزع الحالات حسب الجنس

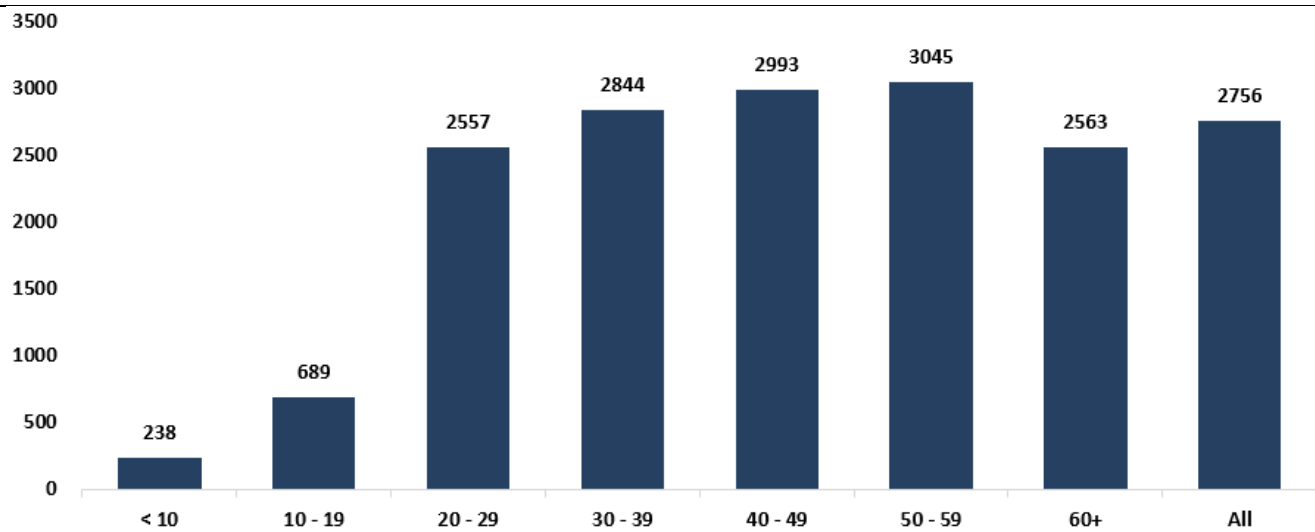


توزع الحالات حسب مستوى المرض



المرجع: المعلومات الصادرة عن وزارة الصحة العامة

توزع الحالات حسب العمر

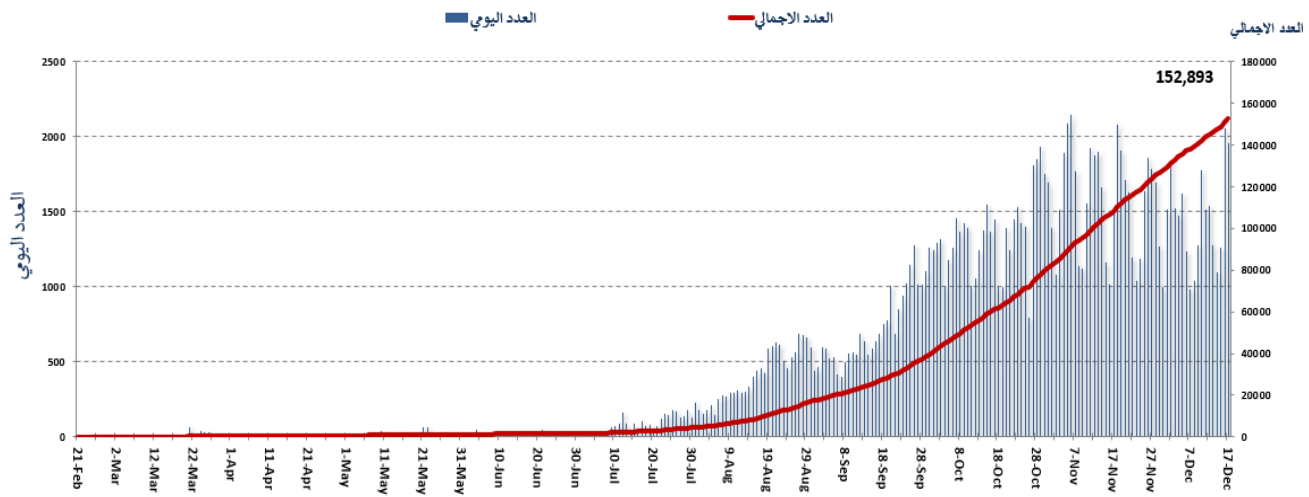


المرجع: المعلومات الصادرة عن وزارة الصحة العامة

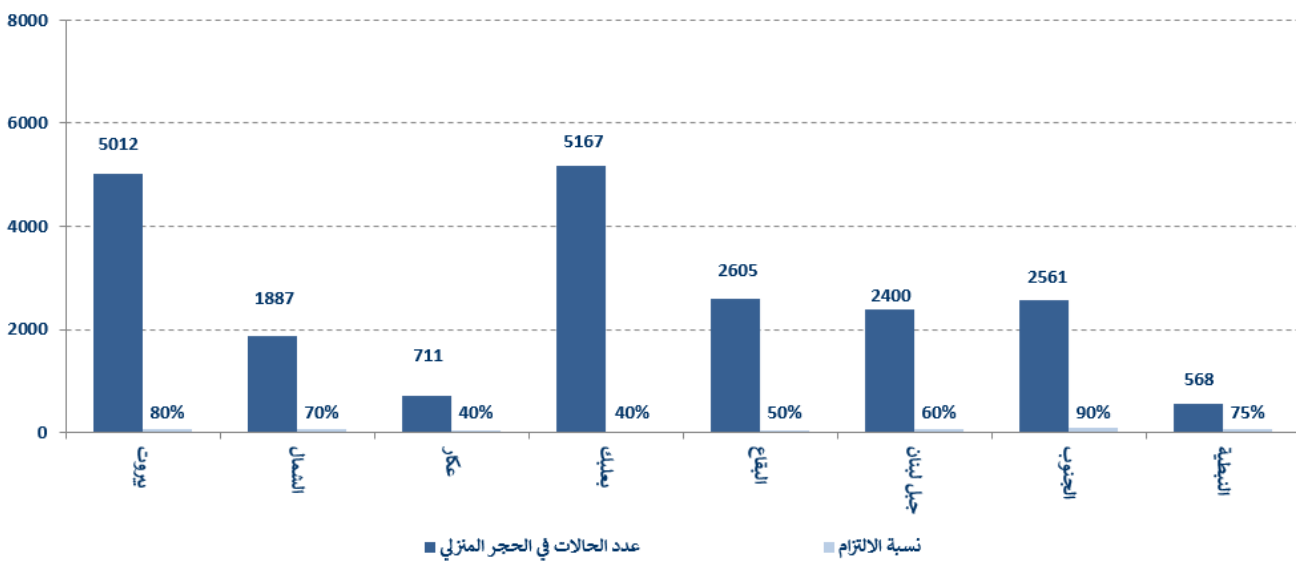
يمكن الاطلاع على التقرير وكافة التفاصيل الرسمية الصادرة على الرابط: <http://drm.pcm.gov.lb>

أو عبر وسائل التواصل الاجتماعي @DRM_Lebanon

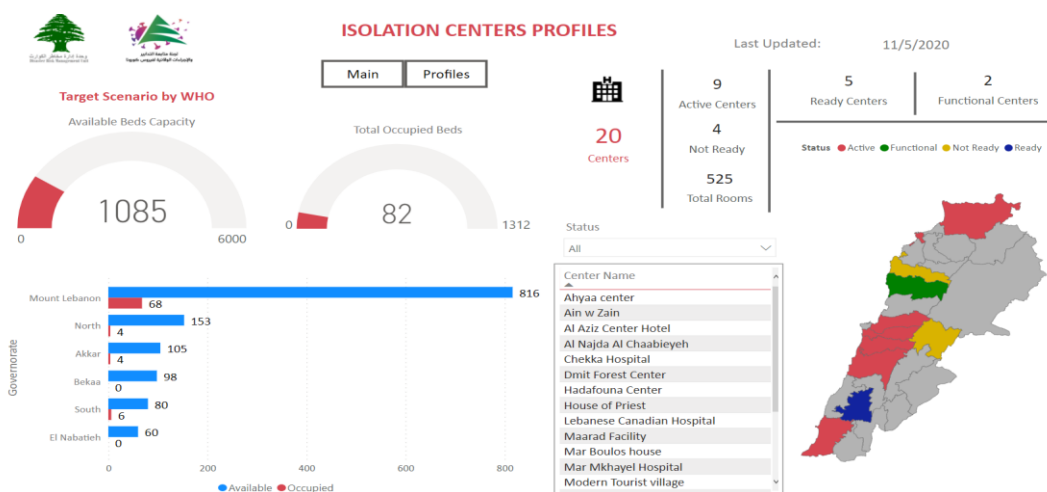
المنحنى الوبائي حسب عدد الحالات اليومية



توزع حالات العزل المنزلي في المحافظات ونسبة الالتزام



نسبة إشغال مراكز العزل للحالات المصابة بفيروس كورونا



للمزيد من المعلومات حول توزع مراكز العزل ونسبة إشغالها، الدخول على الرابط التالي: <http://bit.ly/DRM-IsolationCentersProfiles>

ملاحظة: تم تجهيز هذه المراكز بالتعاون بين اللجنة الوطنية لمتابعة التدابير والإجراءات الوقائية لمواجهة فيروس كورونا والمحافظين والبلديات، برنامج الأمم المتحدة الإنمائي، منظمة الصحة العالمية، منظمة اليونسيف، وزارة الصحة العامة، نقابة الممرضات والممرضين في لبنان، نقابة الاختصاصيين في العمل الاجتماعي.

يمكن الاطلاع على التقرير وكافة التعاميم الرسمية الصادرة على الرابط: <http://drm.pcm.gov.lb>

أو عبر وسائل التواصل الاجتماعي @DRM_Lebanon

الإجراءات قيد التنفيذ 2020/12/17

وزارة الصحة العامة

- عقد اجتماع برعاية وزير الصحة بحث في تغطية شركات التأمين الخاصة باستشفاء مرضى كورونا وبروتوكول العقد الموحد مع المختبرات
- أعلنت وزارة الصحة أن مسار المستشفيات الميدانية الإضافية انطلق وفق الحاجة الملحة من سير الضنية وطرابلس شمالاً إلى صور وجوبا جنوباً، وبالتوازي يتم تحضير أقسام كورونا إضافية في مستشفيات حكومية: سير الضنية راشيا حاصبيا جزين وسبلين
- أفادت وزارة الصحة العامة عن استكمال فحوص PCR لرحلات وصلت إلى بيروت وأجريت في المطار بتاريخ 13 و14 كانون الثاني 2020، وأظهرت النتائج وجود تسع عشرة (19) حالة إيجابية موزعة على الرحلات التالية:

رحلة قادمة من	الشركة	رقم الرحلة	عدد الحالات
2020/12/13			
القاهرة	المصرية	711	3
إسطنبول	MEA	266	1
أضنا	التركية	7836	1
إسطنبول	MEA	268	1
اسطنبول	التركية	826	1
بغداد	العراقية	1311	1
2020/12/14			
اسطنبول	التركية	828	1
القاهرة	المصرية	713	1
الدوحة	القطرية	416	1
الشارقة	G9	385	1
القاهرة	المصرية	711	3
إسطنبول	MEA	268	1
اسطنبول	التركية	826	1
القاهرة	MEA	307	1
دمشق	RB	181	1
المجموع			19

الصليب الأحمر اللبناني

عدد الحالات التي تم نقلها إلى المستشفيات	عدد مراكز الإسعاف التي تستجيب	عدد فحوصات PCR التي تم نقلها إلى المختبرات	عدد فحوصات	عدد المتطوعين المدربين على نقل فحوصات PCR	عدد المتطوعين الجامعيين المدربين على إجراءات الوقاية في الشركات	عدد المستفيدين من المنصات الالكترونية
10,447 (84 حالة جديدة)	48	عدد فحوصات PCR التي تم نقلها إلى المختبرات	60,263 (182 فحصاً جديداً)	عدد المتطوعين المدربين على نقل فحوصات PCR	عدد المتطوعين الجامعيين المدربين على إجراءات الوقاية في الشركات	عدد المستفيدين من المنصات الالكترونية
119,193 (237 مستفيداً جديداً)	8,907	عدد المسعفين المدربين	1498	عدد المتطوعين المدربين على نقل فحوصات PCR	عدد المتطوعين الجامعيين المدربين على إجراءات الوقاية في الشركات	عدد المستفيدين من المنصات الالكترونية
8,879 (14 مستفيداً جديداً)	550	عدد المتطوعين المدربين على إجراءات الوقاية في الشركات	321	عدد المتطوعين الجامعيين المدربين على إجراءات الوقاية في الشركات	عدد المتطوعين الجامعيين المدربين على إجراءات الوقاية في الشركات	عدد المستفيدين من المنصات الالكترونية
1,032 (مرفقين جديدين)	1,261,982	عدد الملصقات والمنشورات التي تم توزيعها	264,200 (324 معدة جديدة)	عدد المتطوعين المدربين على نقل فحوصات PCR	عدد المتطوعين الجامعيين المدربين على إجراءات الوقاية في الشركات	عدد المستفيدين من المنصات الالكترونية

الأجهزة الأمنية والعسكرية

المهام	الجهة
- توزيع مساعدات اجتماعية (400 ألف ليرة لبنانية) ومساعدات غذائية في كافة المناطق اللبنانية عبر مكتب التعاون العسكري المدني CIMIC. - تنبيه وتوجيه المواطنين والسائقين لتطبيق قرارات التعبئة العامة وتفريق التجمعات ومساندة الأجهزة الأمنية	الجيش
- تسيير دوريات وإقامة حواجز ظرفية ونقاط مراقبة في مختلف المناطق وتسطير محاضر ضبط بحق المخالفين لقرارات التعبئة العامة. - توردت المحاضر التي تم تسطيرها بحق المخالفين لقرارات التعبئة العامة خلال الـ 24 ساعة المنصرمة على النحو التالي:	المديرية العامة لقوى الأمن الداخلي
عدد محاضر الضبط خلال الـ 24 ساعة المنصرمة	
مجموع المحاضر منذ 2020/3/8	0
بيروت	54
جبل لبنان	66
البقاع	120
الشمال	
بيروت	65
جبل لبنان	55
البقاع	0
الشمال	0
الجنوب	0
المجموع	122249

- الإفادة عن عدد الحالات الإيجابية الجديدة في مختلف المحافظات والأقضية والحالات في الحجر المنزلي.
- متابعة الإجراءات التي تقوم بها الفرق الطبية في مراكز فحص الوافدين في المطار وعلى المعابر الحدودية.
- الإفادة عن إقبال مهنيين ومدربين في قضاء حاصبيا بسبب ارتفاع عدد المصابين بفيروس كورونا

- تسبب دوريات في مختلف المحافظات وإقامة نقاط مراقبة لمتابعة تنفيذ قرار التعبئة العامة وتنبيه المواطنين للالتزام بالتدابير الوقائية حيث لوحظ عدم التزام عدد كبير من المؤسسات التجارية بالتدابير الوقائية
- الإفادة عن العدد التراكمي للحالات الإيجابية في الأفضية.
- الإفادة عن اقبال مكتب الوكالة الوطنية للإعلام في سراي النبطية بعد إصابة رئيسه بفيروس كورونا.
- التبليغ عن نسبة الالتزام بقرار التعبئة العامة في المحافظات التي جاءت على النحو التالي خلال الـ 24 ساعة المنصرمة:

بيروت	الجنوب	الشمال	عكار	البقاع	النبطية	بعلبك الهرمل	جبل لبنان
%75	%55	%40	%60	%55	%60	%30	%55

وزارة الأشغال العامة والنقل

مطار رفيق الحريري الدولي (خلال الـ 24 ساعة المنصرمة)

الرحلات القادمة		الرحلات المغادرة	
عدد الرحلات	43	عدد الرحلات	43
عدد الوافدين	5979	عدد المغادرين	3802

المرافق (خلال الـ 24 ساعة المنصرمة)

المرقا	السفن القادمة		السفن المغادرة	
	العدد	قادمة من	العدد	الوجهة
طرابلس	1	تركيا	1	جونية
المجموع	1		1	

قرارات / إجراءات عامة

- بتاريخ 2020/12/16، عقدت لجنة متابعة التدابير والإجراءات الوقائية لفيروس كورونا اجتماعاً برئاسة أمين عام المجلس الأعلى للدفاع وجرى تقييم لواقع الانتشار الوبائي في ظل الواقع الاقتصادي الحالي حيث انه وفقاً للمعطيات المتوفرة فإن نسبة زيادة الإصابات بفيروس كورونا ستزيد بـ 25% بسبب وجود المناسبات الاجتماعية المختلفة، وعليه، هذه أبرز التوصيات الصادرة:
 - تعديل مواقيت ساعات العمل في القطاع السياحي مع التشديد على الالتزام بالإجراءات الوقائية
 - على وزارة الاعلام تنظيم حملات اعلامية هادفة توضح ضرورة الإلتزام بالإجراءات الوقائية
 - على برنامج التردد الوبائي في وزارة الصحة العامة إيداع اللجنة يومياً لائحة المتوفين نتيجة فيروس كورونا
 - على وزارة الصحة عرض آلية استلام اللقاح وتخزينه وتوزيعه واستخدامه على لجنة متابعة التدابير والإجراءات الوقائية لفيروس كورونا
- أعلنت وزارة السياحة أنه يجب على من يريد أن يقيم حفلاً أو مناسبة أو تجمعاً احتفالياً أن يعيى الاستمارة على الرابط التالي: eventregistry.net وذلك تماشياً مع مقررات اللجنة الوزارية.
- بالتعاون مع لجنة متابعة التدابير والإجراءات الوقائية لفيروس كورونا والصليب الأحمر اللبناني، أطلقت وزارة التربية والتعليم العالي المنصة الالكترونية التفاعلية لمراقبة تطور الإصابات بفيروس كورونا في المدارس الحكومية والخاصة وتوزعها على الأفضية. وسيتمتع الوزير هذ المنصة لاتخاذ القرار المناسب بشأن فتح أو إقفال المدارس.
- بتاريخ 2020/12/13، وبناءً على توصيات لجنة متابعة التدابير والإجراءات الوقائية لفيروس كورونا الصادرة عن اجتماعها الأخير بتاريخ 2020/12/10، صدر عن وزارة الداخلية والبلديات القرار رقم 1556 والذي يتعلّق بتعديل التدابير والإجراءات الوقائية لمواجهة وباء كورونا حيث يبدأ بتطبيقه من صباح 2020/12/14 لغاية صباح 2020/12/21، وأبرز ما جاء فيه:
 - تحديد مواقيت الولوج والدخول إلى الشوارع بين الساعة 23:30 لغاية الساعة 5:00 من صباح اليوم التالي.
 - تعليمات التنقل بالآليات الخاصة والعمومية والشاحنات.
 - مواقيت فتح القطاع العام والقطاعات الاقتصادية والتجارية في كافة المناطق اللبنانية.
 - السماح بإقامة المناسبات الاجتماعية المختلفة ضمن شروط محددة، إضافة إلى التنسيق مع المرجعيات الدينية لجهة تنظيم وتحديد أعداد المصلين في دور العبادة.
 - وضع شروط محددة تسمح للمطاعم والملاهي والحانات بالعمل.
 - حصر قرار فتح أو إقفال المؤسسات التعليمية والوحدات الإدارية في كافة البلديات والقرى بوزير التربية والتعليم العالي.
 - الأحكام العامة المتعلقة بأعداد المتنقلين بوسائل النقل العامة والخاصة المحددة، إجراءات الوقاية والسلامة العامة، إلزامية وضع الكمامة، النظافة الشخصية وخاصة غسل اليدين، التعقيم بصورة دائمة وعدم الاكتظاظ مع المحافظة على المسافات بين الأشخاص وتنظيم الأدوار على صناديق الدفع.
 - الاستثناءات الخاصة بالتنقل ومنع التجول (العسكريون وموظفو القطاع الصحي والعاملون في السلك الدبلوماسي والإعلاميون وموظفو المرفأ والوكالات البحرية والمطار، إضافة إلى مؤسسة كهرباء لبنان وقاديشا ومؤسسات المياه ومقدمو الخدمات لهما وعمال المطاحن وشركات كنس وجمع ونقل النفايات، الآليات العسكرية وآليات الدفاع المدني والإطفاء وشرطة البلديات والصليب الأحمر اللبناني وسيارات الإسعاف والجهاز الطبي، آليات السلك الدبلوماسي والأمم المتحدة ووسائل الإعلام والإعلاميون، الرافعات والآليات المخصصة لنقل وقطر السيارات، الآليات المخصصة لذوي الاحتياجات الخاصة والمزودين ببطاقة من وزارة الشؤون الاجتماعية والوافدون والمغادرون ومن يقفونهم من وإلى المطار شرط حيازتهم على صورة عن تذكرة السفر.
 - مهام المحافظين ورؤساء البلديات والقائمين في تطبيق القرار.
 - تشدد وحدات المديرية العامة للأمن الداخلي في تطبيق هذا القرار.

مخالفات قرارات التعبئة العامة

- مخالفات لقرار منع التجول بين الساعة الحادية عشر والنصف مساء والساعة الخامسة صباحاً.
- مخالفة سائقي النقل المشترك (الباصات والفانات) للعدد المسموح من الركاب.
- اكتظاظ في محلات بيع المواد الغذائية والتجارية وعدم تنظيم الأدوار على صناديق الدفع وعدم احترام المسافة الأمانة بين الزبائن والالتزام بوضع الكمامات.
- تجمعات امام ماكينات سحب الأموال ومكاتب تحويل الأموال وعدم مراعاة التدابير الصحية.
- مخالفة بعض المقاهي لقرار منع تقديم النرجيلة والعدد المسموح للزبائن (50%).

- مخالفة بعض الحانات والملاهي الليلية للقرار 1556.
- عدم التزام المخالطين لحالات مؤكدة بإجراءات العزل المنزلي لحين صدور نتائج الفحوصات المخبرية.

عند الشعور بأية عوارض، الاتصال مباشرة على الرقم الساخن لوزارة الصحة العامة: 1214 أو 01/594459



يمكن الاطلاع على التقرير وكافة التعاميم الرسمية الصادرة على الرابط: <http://drm.pcm.gov.lb>

أو عبر وسائل التواصل الاجتماعي @DRM_Lebanon

المختبرات التي لم تلتزم بالإجراءات المعتمدة من قبل وزارة الصحة العامة حول المعلومات المطلوب تسجيلها للحالات المصابة خلال الـ 24 ساعة المنصرمة

المختبرات التي لم تحدد القضاء (خلال الـ 24 ساعة المنصرمة)

عدد الحالات الإيجابية دون تحديد القضاء	المختبرات / المستشفيات
3	فونتانا
24	مختبرات INOVIE الفياضية
7	مطار بيروت الدولي
3	مستشفى السان جورج الاشرافية
2	مستشفى رزق
7	مختبرات الهادي حارة حريك
33	مستشفى رفيق الحريري الحكومي
3	مستشفى الجعيتاوي
1	مستشفى السان جورج الحدث
2	مستشفى المشرق
1	مستشفى المياس

المختبرات التي لم تحدد مكان السكن (خلال الـ 24 ساعة المنصرمة)

عدد الحالات الإيجابية دون تحديد مكان السكن	المختبرات / المستشفيات
3	فونتانا
24	مختبرات INOVIE الفياضية
7	مطار بيروت الدولي
5	مختبرات الهادي حارة حريك
2	مستشفى رزق
2	مستشفى المشرق
1	مستشفى السان جورج الحدث
3	مستشفى الجعيتاوي
3	مستشفى السان جورج - الأشرافية
33	مستشفى رفيق الحريري الحكومي
1	مستشفى المياس

المختبرات التي لم تحدد رقم الهاتف (خلال الـ 24 ساعة المنصرمة)

عدد الحالات الإيجابية دون تحديد رقم الهاتف	المختبرات / المستشفيات
4	مختبرات الهادي حارة حريك
1	مستشفى سان جورج - الحدث
3	مستشفى النبي
1	مختبرات INOVIE الفياضية
1	مختبرات الجامعة اللبنانية - كلية الصحة العامة
1	مستشفى رفيق الحريري الحكومي

المختبرات الحكومية المؤهلة لإجراء التشخيص المخبري لفيروس كورونا بطريقة الـPCR-RT

المختبر	الموقع
RHUH	بيروت
مستشفى رفيق الحريري الجامعي	
HALBA Governmental Hospital	حلبا
مستشفى حلبا الحكومي	
TRIPOLI Governmental Hospital	طرابلس
مستشفى طرابلس الحكومي	
BATROUN Governmental Hospital	البترون
مستشفى البترون الحكومي	
Ftough Kesserwan Gov. Hospital	كسروان
مستشفى فتوح كسروان الحكومي (البوار)	
Seblin Governmental Hospital	سبيلين
مستشفى سبيلين الحكومي	
Saida Governmental Hospital	صيда
مستشفى صيدا الحكومي	
NABIH BERRI Gov. Hospital	النبطية
مستشفى نبيه بزّي الحكومي الجامعي	
TEBNIN Governmental Hospital	تبنين
مستشفى تبنين الحكومي	
BINT JBEIL Governmental Hospital	بنت جبيل
مستشفى بنت جبيل الحكومي	
BAALBECK Gov. Hospital	بعليك
مستشفى بعليك الحكومي	
Hermel Governmental Hospital	الهرامل
مستشفى الهرامل الحكومي	
ELIAS EL HRAWI Gov. Hospital	زحلة
مستشفى الرئيس الياس الهراوي الحكومي	
Baabda Governmental Hospital	بعبدا
مستشفى بعبدا الحكومي	

المختبرات الخاصة المؤهلة لإجراء التشخيص المخبري لفيروس كورونا بطريقة الـPCR-RT

المختبر	الموقع
AUBMC	بيروت
مستشفى الجامعة الأميركية	
Hôtel Dieu de France	بيروت
مستشفى أوتيل ديو الجامعي	
Laboratoires Rodolphe Mérieux (Université Saint-Joseph)	بيروت
مختبرات رودولف ميريو (الجامعة اليسوعية - المتحف)	
George-Saint UMC Hospital	بيروت
مستشفى القديس جاورجيوس الجامعي	
General Makassed Hospital	بيروت
مستشفى المقاصد	
LAU Medical Center - Rizk Hospital	بيروت
مستشفى رزق الجامعي	
CHU - Geitawi Libanais Hospital	بيروت
مستشفى اللبناني الجعيتاوي الجامعي	
Hôpital Notre-Dame du Rosaire	بيروت
مستشفى الوردية	
Cemenceau Medical Center (CMC)	بيروت
مركز كليمنصو الطبي	
Doctors' Center	بيروت
مختبر مركز الأطباء	
Fontana Laboratories	بيروت
مختبر فونتانا (الحمرا)	
General Security Laboratories	بيروت
مختبر الأمن العام (العدلية)	
CEMA	بيروت
مختبر سيما	
Ghorra-Jabre Laboratories	الأشرفية
مختبرات جبر و غرة	
Saint Marc Medical & Diagnostic Center	الأشرفية
مختبر السان مارك	
PHD	بيروت
مختبر PHD	
Saint Joseph Medical Center	بيروت
مختبر مركز مار يوسف الطبي	
Dar al Hawraa Medical Center	بيروت
مختبر دار الحوراء	
Laboratoire Moderne (Modern Lab.- Berjaoui)	الغبيري
المختبرات الحديثة	
Sahel General Hospital (SGH)	الغبيري
مستشفى الساحل	
Al Zahraa Hospital	الغبيري
مستشفى الزهراء الجامعي	
Al Rassoul Al Azam Hospital	برج البراجنة
مستشفى الرسول الأعظم	
Bahman Hospital	حارة حريك
مستشفى بهمن	
National Diagnostic Services Company (NDSC)	حارة حريك
مختبر ناشيونال دياغنوستك سيرفيس كومباني	
Center Diagnostic Medical	المريجة
مختبر الدكتور محمود عثمان - مركز التحاليل الطبية	
ADC (Center Diagnostic American)	الجناح
مختبر أميريكين دياغنوستك سنتر	
Mount Lebanon Hospital	بعبدا
مستشفى جبل لبنان	
Hadath - George-Saint Hôpital	بعبدا
مستشفى السان جورج الحدث	
Laboratory Al Hadi	بعبدا
مختبر الهادي	
INOVIE	بعبدا
مختبر-INOVIE Liban	
Molecular Biology and Cancer immunology Laboratory in LU	الحدث
مختبر علم الأحياء الجزيئية في الجامعة اللبنانية	
Sacré - Coeur Hôpital	الحازمية
مستشفى قلب يسوع	
Clinigene	الحازمية
مختبر كلينيجان	
Dr. Samir Serhal Hospital	المتن
مستشفى سرحال	
Life for Trans medical	المتن
مختبر ترانس ميدكال فور ليف	
Hopital St. Joseph	المتن
مستشفى مار يوسف (مركز ريموند وعابدة نجار)	
Haroun Hospital	الزلقا
مستشفى هارون	
St. Michel Lab	المتن
مختبرات سان ميشال للتحاليل الطبية	
	بصالييم
مختبر مركز الشرق الأوسط الصحي ش.م.ل	
Bellevue Medical Center (BMC)	المنصورية
مستشفى بلفو	
Haykal Albert Hôpital	الكورة
مستشفى هيكل	

University of Balamand	مختبر جامعة البلمند	الكورة
Hopital El Koura	مستشفى الكورة	الكورة
Centre Hospitalier du Nord (CHN)	مركز الشمال الاستشفائي	زغرتا
Mazloum Hospital	مستشفى المظلوم	طرابلس
Al Mounla Hospital	مستشفى المنلا	طرابلس
Nini Hospital	مستشفى النيني	طرابلس
LMSE	مختبر ميكروبيولوجيا الصحة والبيئة، المعهد العالي للدكتوراه، الجامعة اللبنانية	طرابلس
Islamic Charitable Hospital	المستشفى الإسلامي الخيري	طرابلس
Secours des Dame-Notre – CHU	مستشفى سيدة المعونات الجامعي	جبيل
Boulos & Akiki Lab	مختبر عقيقي وبولس	جبيل
Wakim Centre Médical	مختبر واكيم	جونية
Hospital Wzein Ain	مستشفى عين وزين	الشوف
Eva Lab	مختبر إيفا لاب	عرمون
UMC Hospital Hammoud	مستشفى حمود الجامعي	صيدا
Al Karim Medical Laboratory (KML)	مختبر الكريم	صيدا
Family Medical Laboratories	مختبر العائلة	الغازية
Hospital Harb Ragheb Sheikh	مستشفى الشيخ راغب حرب	النبطية
SDC (Center Diagnostic Sabbah)	مختبر الصباح	النبطية
Al Salam Laboratories	مختبر السلام	النبطية
Jabal Amel Hospital	مستشفى جبل عامل	صور
Mashrek Diagnostic Center (MDC)	مختبر المشرق	صور
Dar Al Hikmah Hospital	دار الحكمة	بعلبك
Hospital University Dar Al Amal	مستشفى دار الأمل الجامعي	بعلبك
Medical Care Laboratories - Baalbek	مختبرات العناية الطبية	بعلبك
Medical Care Laboratories - Labweh	مختبرات العناية الطبية	اللبوة
Hospital General Khoury	مستشفى خوري	زحلة
MCC (Center Care Medical)	مختبر ميديكال كير سنتر	زحلة
Hopital Libano-Francais	المستشفى اللبناني الفرنسي	زحلة
Hopital Reyak	مستشفى رياق	رياق
Hopital El Mayas	مستشفى المياس	شتورة

مختبرات المستشفيات العسكرية

Hôpital Central Militaire	المستشفى العسكري المركزي في بيروت	بيروت
---------------------------	-----------------------------------	-------

المختبرات المؤهلة لأخذ عينات "المسحات الأنفية" بطريقة Drive-Thru

Medical Diagnostic Treatment Center (MDTC)	مختبر ميديكال دياغنوستك تريتماننت سنتر (الحمراء)	بيروت
ALS CIC SAL Med-Lab	مختبر ميد لاب الحمراء – الجفینور	بيروت
Itani Medical Laboratories	مختبرات عيتاني	بيروت
Sakiet Al Janzir Laboratories	مختبر ساقية الجنزير	بيروت
ABC Laboratories	مختبر أ ب سي	الأشرفية
Mouawad Medical Laboratory	مختبرات معوّض الطبية	الشيح
Rihan Medical Center	مختبرات الشياح (د. فؤاد ربحان)	الشيح
United Healthcare Center	مختبرات المتحدة للرعاية الصحية	الشيح
Al Naqaa Medical Center	مختبر النقاء الطبي	الأوزاعي
Laboratoire le Boulevard	مختبرات البولفار	بدارو
CHU Al Yusef	مركز اليوسف الاستشفائي التعليمي	حلبا
Kesserwan Medical Center	مركز كسروان الطبي	كسروان
Lab Expert	مختبر إكسبيرت لاب	المنصورية
Saint Elie Laborator	مختبر سانت ايلي	انطلياس
BMP Laboratory	مختبر ب م پ	ذوق مصبح
Laboratoire Dr. Elie Taleb	مختبر الدكتور ايلي طالب	جونية
MEMER Leb	مختبرات الشرق الأوسط للتحاليل الطبية	جونية
Family Clinic	مختبر فاميلي كلينيك	صيدا
First Lab	مختبر فيرست لب	العاقبية
Riyad Medical Laboratories	مختبرات الرياض الطبية	جب جنين
ADC	مختبر مركز التشخيص الطبي	جب جنين
LAB Life	مختبر لايف لاب	بعلبك
Beqaa Medical Lab	مختبر مركز البقاع الطبي	زحلة
Laboratoires Saint George	مختبرات السان جورج	زحلة
Araibi Medical Laboratories	مختبرات العربي الطبية	رياق

يمكن الاطلاع على التقرير وكافة التعاميم الرسمية الصادرة على الرابط: <http://drm.pcm.gov.lb>

أو عبر وسائل التواصل الاجتماعي @DRM_Lebanon