

# غرفة العمليات الوطنية لإدارة الكوارث



وقت صدور التقرير: 21:30

تقرير رقم: 246

التاريخ: الخميس 19 تشرين الثاني 2020

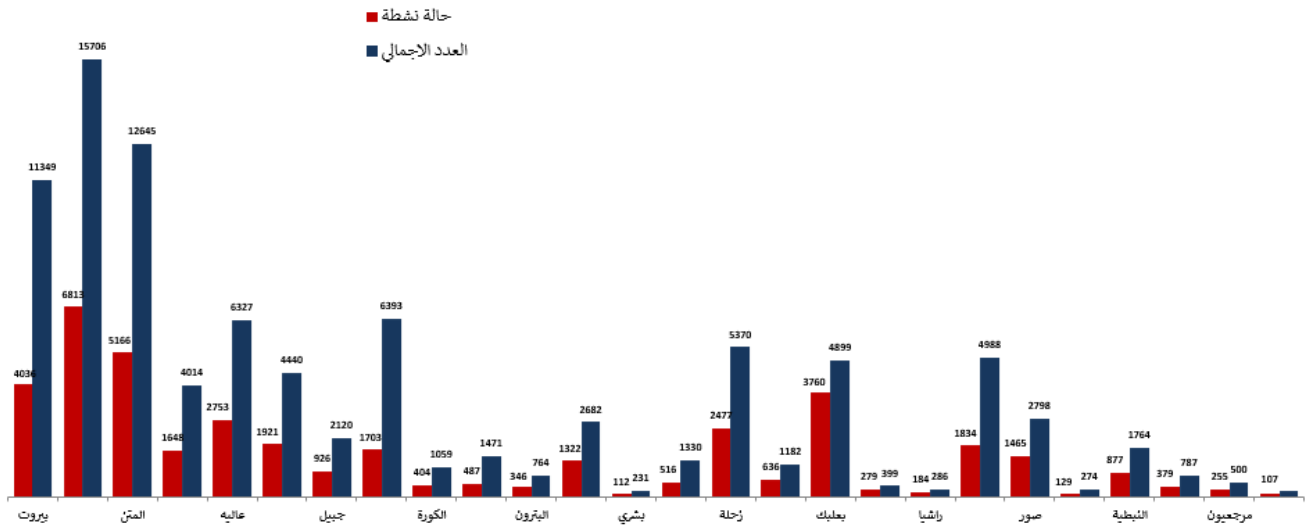
## الجديد في التقرير:

- توصيات لجنة متابعة التدابير والاجراءات الوقائية لفيروس كورونا الصادرة بتاريخ 2020/11/17

<b>63,468</b> حالة شفاء		<b>868</b> حالة وفاة		<b>111,905</b> مجموع الإصابات منذ 21 شباط 2020		<b>1,909</b> حالة جديدة					
<b>940</b> حالة شفاء جديدة		<b>16</b> حالة وفاة جديدة		<b>2,656</b> وافدين		<b>109,249</b> مقيمين					
<b>876</b> حالة استشفاء				<b>47,569</b> حالة نشطة		<b>1,642</b> حالة في القطاع الصحي					
<b>135</b> حالة على التنفس الاصطناعي		<b>1</b> حالات جديدة في العناية المركزة		<b>328</b> حالة في العناية المركزة		<b>548</b> حالة استشفاء متوسطة					
<b>46,693</b> حالة في العزل المنزلي				<b>14</b> حالة جديدة في القطاع الصحي		<b>15.2%</b> نسبة الفحوصات الإيجابية					
								<b>1,392,020</b> فحص كورونا منذ 21 شباط 2020			
56,878,435				111,905				العدد الإجمالي			
1,360,204				868				عدد الوفيات			
2.39 %				0.77 %				نسبة الوفيات			
39,562,018				63,468				عدد حالات الشفاء			
<b>596</b> فحوصات الوافدين عبر المطار والمعابر الحدودية				<b>12,256</b> فحوصات للمقيمين خلال 24 ساعة المنصرمة							

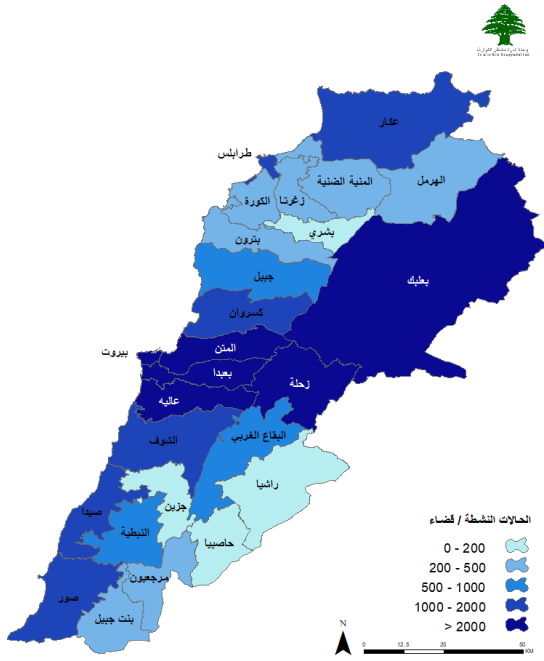
المرجع: المعلومات الصادرة عن وزارة الصحة العامة

## توزع الحالات النشطة حسب الأفضية

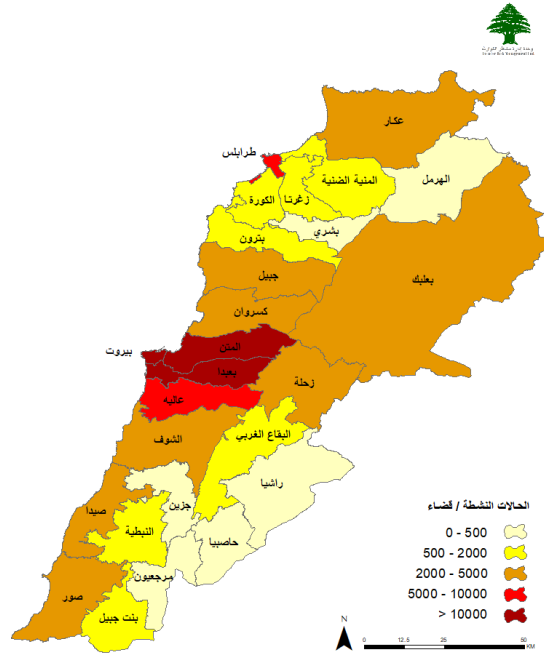


المرجع: المعلومات الصادرة عن وزارة الصحة العامة

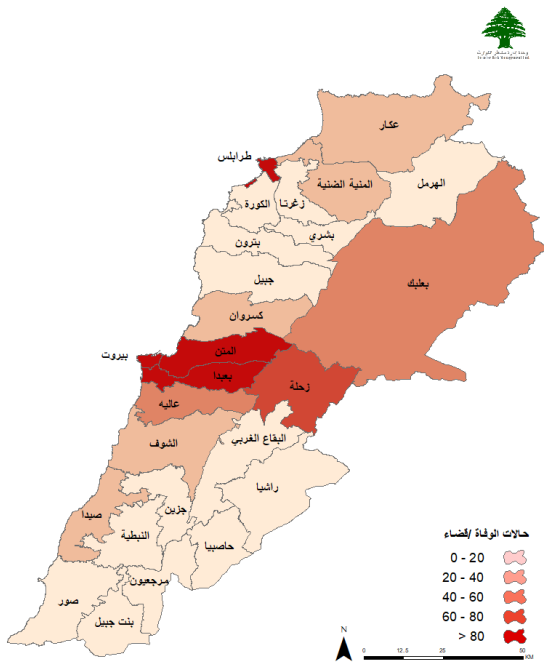
## توزع الحالات النشطة



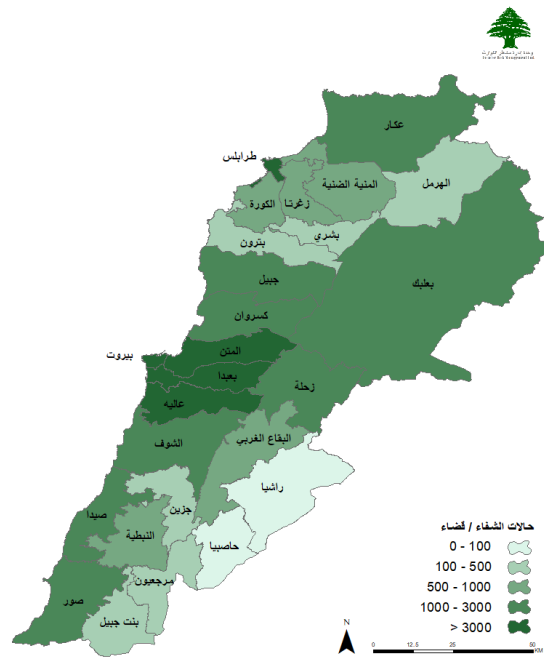
## توزع الحالات الإجمالية



## توزع حالات الوفاة



## توزع حالات الشفاء



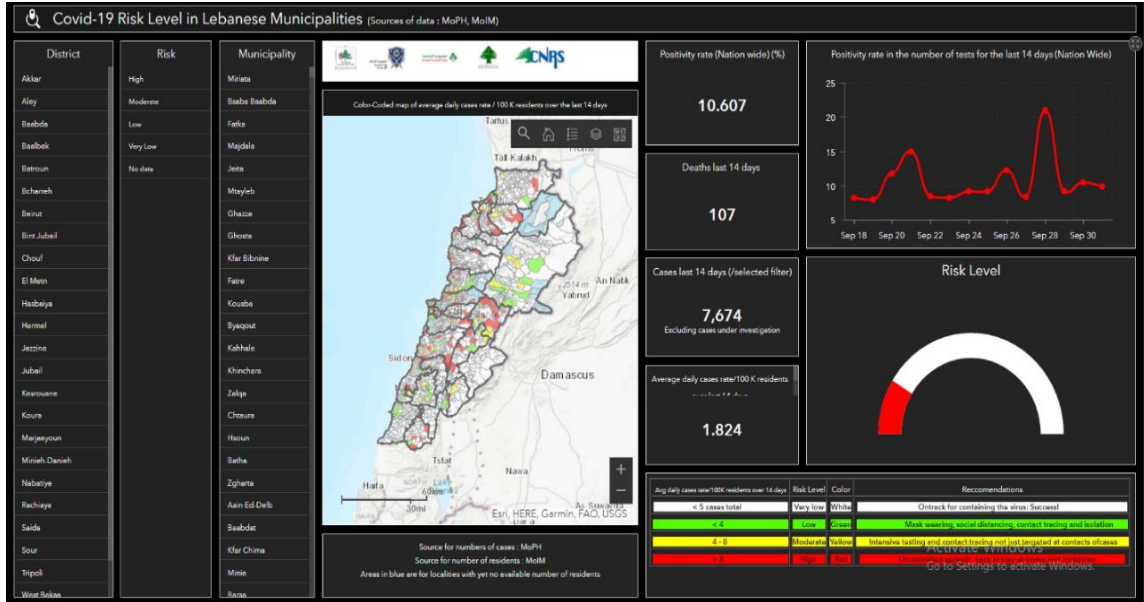
المرجع: المعلومات الصادرة عن وزارة الصحة العامة

يمكن الاطلاع على التقرير وكافة التعاميم الرسمية الصادرة على الرابط: <http://drm.pcm.gov.lb>

أو عبر وسائل التواصل الاجتماعي @DRM\_Lebanon



## المنصة الإلكترونية لقياس مستوى خطر انتشار فيروس كورونا المستجد حسب الأقسية

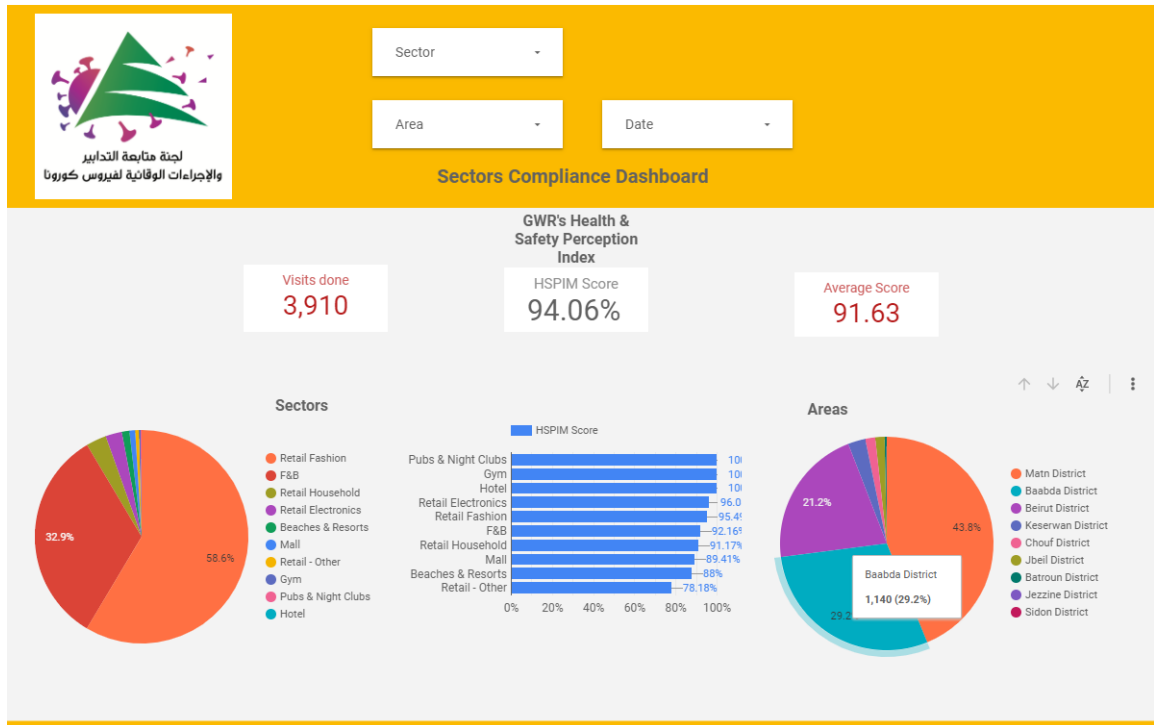


المرجع: المعلومات الصادرة عن وزارة الصحة العامة، وزارة الداخلية والبلديات، لجنة متابعة التدابير والإجراءات الوقائية لمواجهة فيروس كورونا

تتيح هذه المنصة التفاعلية معرفة مستوى خطر انتشار فيروس كورونا حسب الأقسية بناء على عدد الحالات المسجلة يومياً وعدد السكان في كل قضاء. للمزيد من المعلومات بشكل يومي، يمكن الدخول على الرابط التالي:

<https://bit.ly/DRM-RiskLevelInMunicipalities>

## المنصة الإلكترونية لتتبع التزام القطاعات في إجراءات التبئة العامة



بناء على التوصية الصادرة عن اللجنة الوطنية لمتابعة الإجراءات والتدابير الوقائية لمواجهة فيروس كورونا لفتح كافة القطاعات شرط الالتزام بتطبيق إجراءات التبئة العامة (المسافة الآمنة، وضع الكمامة، وتعقيم اليدين)، تم إنشاء منصة إلكترونية خاصة تتيح مراقبة وقياس نسبة الالتزام من قبل مختلف القطاعات بشكل مستمر. يمكن الاطلاع على النتائج التفصيلية اليومية على الرابط التالي:

<http://bit.ly/covidsectordata>

يمكن الاطلاع على التقرير وكافة التعاميم الرسمية الصادرة على الرابط: <http://drm.pcm.gov.lb>

أو عبر وسائل التواصل الاجتماعي @DRM\_Lebanon

# نسبة إشغال مراكز العزل للحالات المصابة بفيروس كورونا



## ISOLATION CENTERS PROFILES

Last Updated: 11/5/2020

Main Profiles



20  
Centers

9  
Active Centers  
4  
Not Ready  
525  
Total Rooms

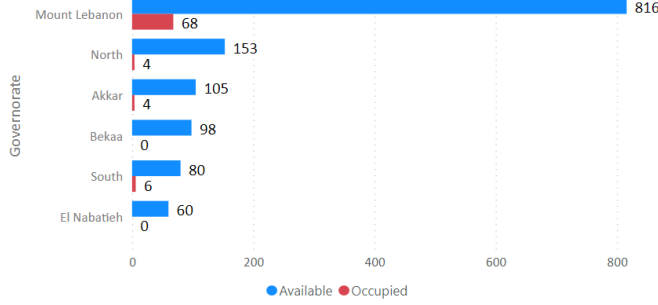
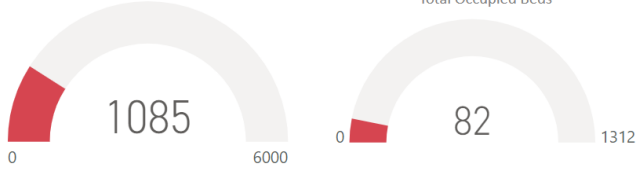
5  
Ready Centers  
2  
Functional Centers

Status ● Active ● Functional ● Not Ready ● Ready

### Target Scenario by WHO

Available Beds Capacity

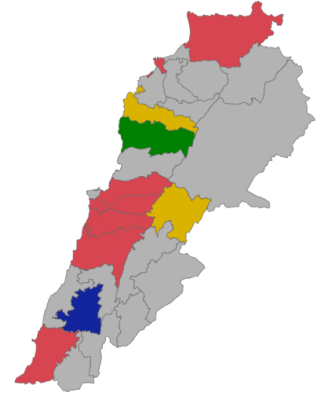
Total Occupied Beds



Status: All

Center Name

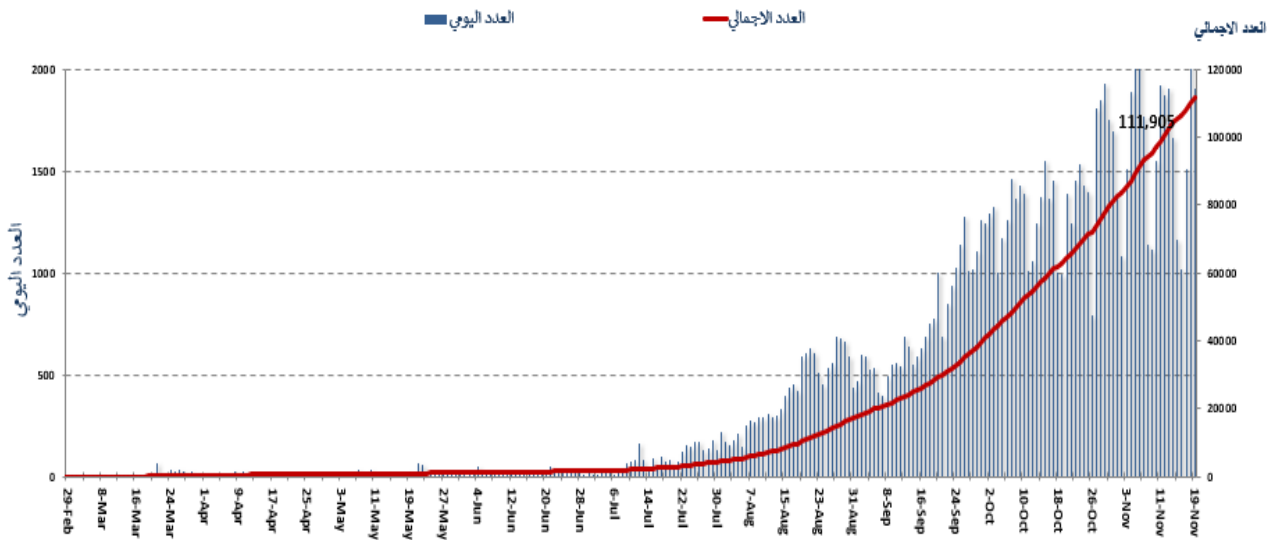
- Ahyaa center
- Ain w Zain
- Al Aziz Center Hotel
- Al Najda Al Chaabieyh
- Chekka Hospital
- Dmit Forest Center
- Hadafouna Center
- House of Priest
- Lebanese Canadian Hospital
- Maarad Facility
- Mar Boulos house
- Mar Mkhayel Hospital
- Modern Tourist village



للمزيد من المعلومات حول توزع مراكز العزل ونسبة إشغالها، الدخول على الرابط التالي: <http://bit.ly/DRM-IsolationCentersProfiles>

**ملاحظة:** تم تجهيز هذه المراكز بالتعاون بين اللجنة الوطنية لمتابعة التدابير والإجراءات الوقائية لمواجهة فيروس كورونا والمحافظين والبلديات، برنامج الأمم المتحدة الإنمائي، منظمة الصحة العالمية، منظمة اليونيسيف، وزارة الصحة العامة، نقابة الممرضات والممرضين في لبنان، نقابة الاختصاصيين في العمل الاجتماعي.

## المنحنى الوبائي حسب عدد الحالات اليومية

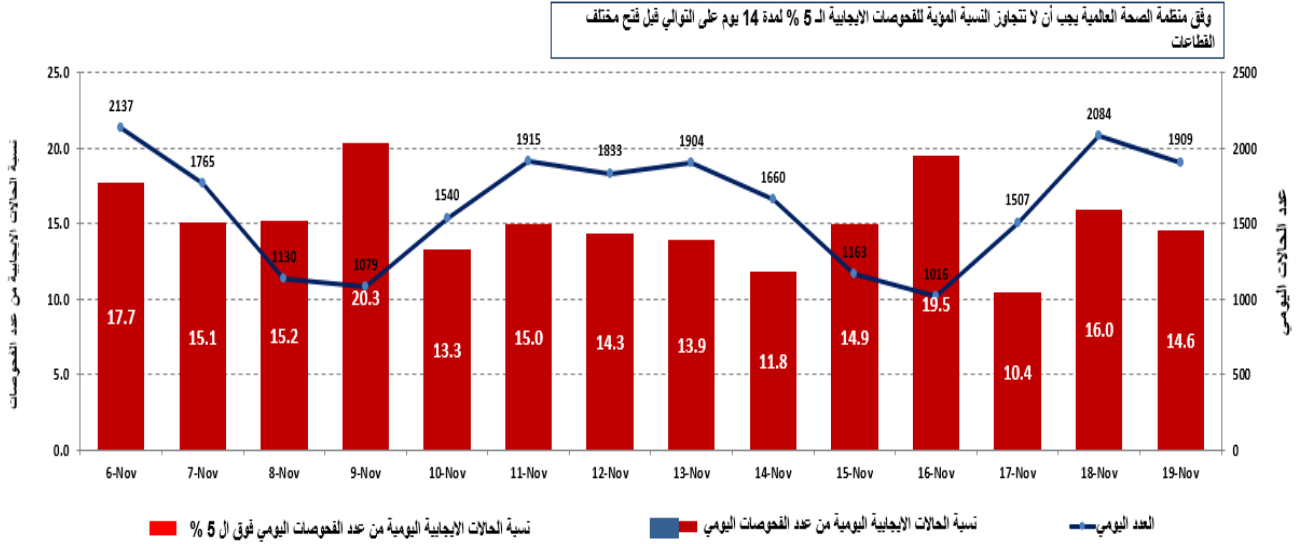


المرجع: المعلومات الصادرة عن وزارة الصحة العامة

يمكن الاطلاع على التقرير وكافة التعاميم الرسمية الصادرة على الرابط: <http://drm.pcm.gov.lb>

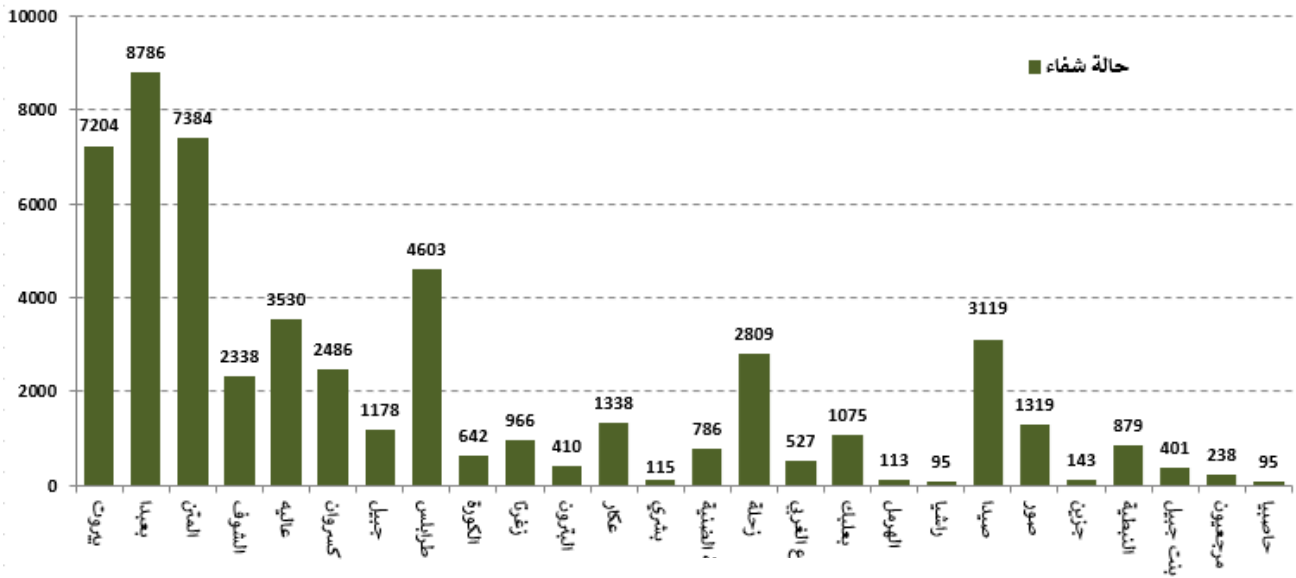
أو عبر وسائل التواصل الاجتماعي @DRM\_Lebanon

## نسبة الحالات الإيجابية من عدد الفحوصات اليومية (6 تشرين الثاني - 19 تشرين الثاني)



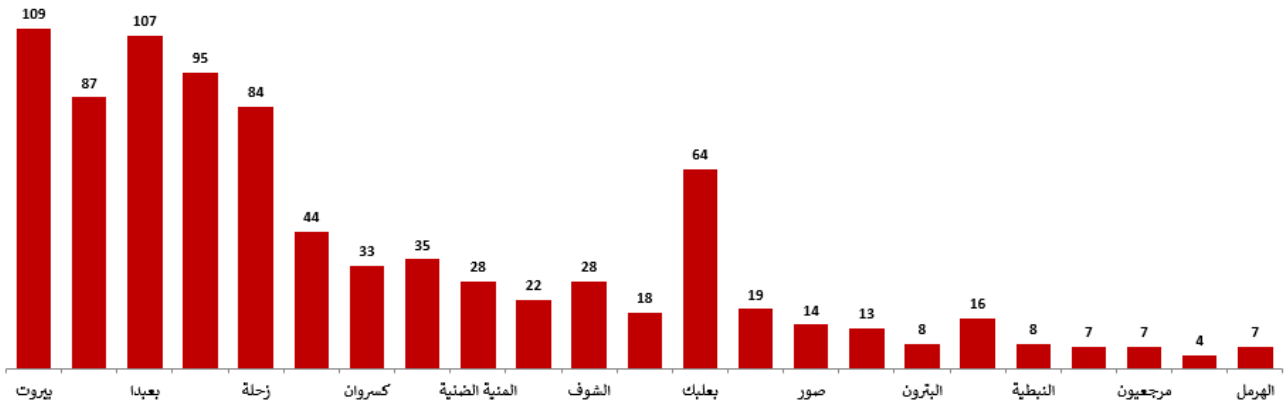
المرجع: المعلومات الصادرة عن وزارة الصحة العامة

## توزع حالات الشفاء حسب القضاء



المرجع: المعلومات الصادرة عن وزارة الصحة العامة

## توزع حالات الوفاة حسب الأفضية

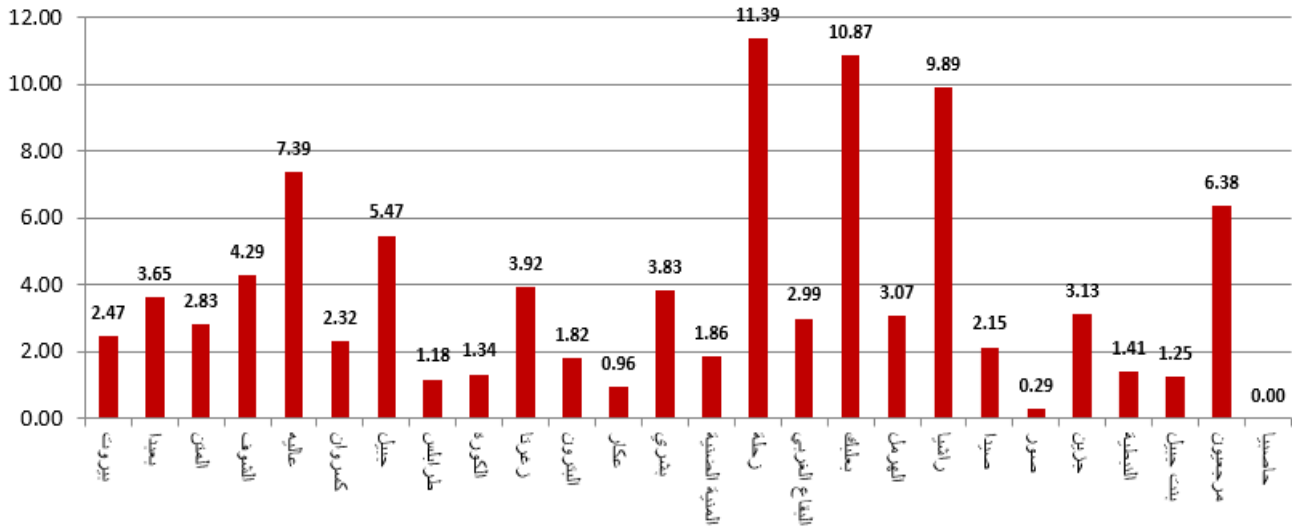


المرجع: المعلومات الصادرة عن وزارة الصحة العامة

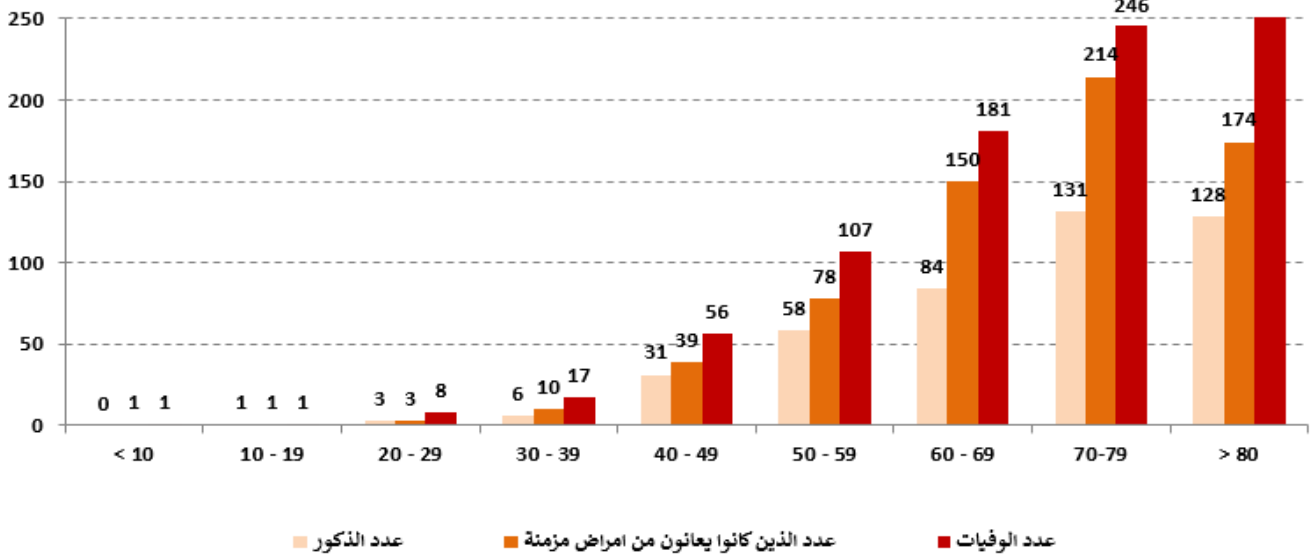
يمكن الاطلاع على التقرير وكافة التعاميم الرسمية الصادرة على الرابط: <http://drm.pcm.gov.lb>

أو عبر وسائل التواصل الاجتماعي @DRM\_Lebanon

## نسبة الوفيات في الأقضية خلال الـ 14 يوم الماضية



## توزع حالات الوفاة حسب الفئة العمرية



## توزع حالات الوفاة حسب المستشفيات ومنطقة السكن

وجود امراض مزمنة	العمر (سنة)	الجنس	السكن (القضاء)	المستشفى	#
نعم	52	ذكر	المنية الضنية	المظلوم	1
نعم	76	ذكر	طرابلس	هيكل	2
نعم	78	ذكر	صيدا	الراعي	3
نعم	47	ذكر	عاليه	المنزل	4
نعم	87	انثى	بيروت	الجامعة الأمريكية	5
نعم	52	ذكر	بعبدا	المقاصد	6
نعم	83	انثى	صيدا	حمود	7
نعم	63	ذكر	راشيا	المياس	8
نعم	72	ذكر	زحلة	الهراري الحكومي	9
نعم	73	ذكر	بعلبك	الهرمل	10
نعم	83	ذكر	راشيا	عين وزين	11
نعم	81	ذكر	المتن	دار الرحمة	12
كلا	76	انثى	زحلة	تمنين	13
نعم	66	ذكر	جبيل	فتوح كسروان الحكومي	14
نعم	84	ذكر	بعلبك	دار الأمل	15
نعم	80	ذكر	بعلبك	دار الأمل	16





## الإجراءات قيد التنفيذ 2020/11/19

### وزارة الصحة العامة

- وقعت وزارة الصحة العامة اتفاقاً مع نقابة المستشفيات الخاصة بزيادة تعرفات علاج فيروس كورونا وذلك حتى لا تبقى أي ذريعة لعدم استقبال المرضى بعد الآن
- أفادت وزارة الصحة أنه خلال الأسبوع المنصرم تمت إضافة 80 سريراً في المستشفيات الخاصة لمرضى كورونا وأن التحسن الملموس في خفض عدد الإصابات لم يتحقق بعد
- أفادت وزارة الصحة العامة عن استكمال فحوص PCR لرحلات وصلت إلى بيروت وأجريت في المطار بتاريخ 2020/11/16، وأظهرت النتائج وجود إحدى عشرة (11) حالة إيجابية موزعة على الرحلات التالية:

التاريخ	رحلة قادمة من	الشركة	رقم الرحلة	عدد الحالات
2020/11/16	أضنا	Pegasus	6700	1
	القاهرة	الشركة المصرية	711	1
	ميلانو	MEA	236	1
	اسطنبول	MEA	268	4
	اسطنبول	الشركة التركية	826	4
<b>المجموع</b>				<b>11</b>

### الصلب الأحمر اللبناني

عدد الحالات التي تم نقلها إلى المستشفيات	عدد مراكز الإسعاف التي تستجيب	عدد PCR التي تم نقلها إلى المختبرات	عدد فحوصات PCR التي تم تنفيذها	عدد فحوصات PCR التي تم تنفيذها	عدد مراكز الإسعاف التي تستجيب	عدد الحالات التي تم نقلها إلى المستشفيات
8,485 (73 حالة جديدة)	48	55,006 (23 فحصاً جديداً)	عدد فحوصات PCR التي تم نقلها إلى المختبرات	عدد فحوصات PCR التي تم تنفيذها	عدد مراكز الإسعاف التي تستجيب	عدد الحالات التي تم نقلها إلى المستشفيات
106,912 (1174 مستفيداً جديداً)	8,878 (8 مستفيدين جدد)	1498	عدد المسعفين المدربين	عدد المسعفين المدربين	عدد المتدربين على إعداد خطط استجابة محلية	عدد المستفيدين من حلقات التوعية
8,799 (7 مستفيدين جدد)	550	291	عدد المدربين على إقامة حملات توعية	عدد المدربين على إقامة حملات توعية	عدد متطوعي الصليب الأحمر المدربين على التوعية	عدد المتدربين على إدارة مراكز الحجر الصحي
881 (19 مرفقاً جديداً)	1,256,362	262,405 (507 مجموعة جديدة)	عدد المعدات التي تم توزيعها	عدد المعدات التي تم توزيعها	عدد الملصقات والمنشورات التي تم توزيعها	عدد المرافق التي تم تعقيمها

### الأجهزة الأمنية والعسكرية

المهام	الجهة
<ul style="list-style-type: none"> <li>- استمرار وحدات الجيش بتوزيع مساعدات اجتماعية (400 ألف ليرة لبنانية) في كافة الأراضي اللبنانية.</li> <li>- تنبيه وتوجيه المواطنين والساكنين لتطبيق قرارات التعبئة العامة واستمرار قيام طوافات الجيش اللبناني بإلقاء منشور للتوعية من فيروس كورونا والالتزام بالحجر</li> <li>- توزيع مساعدات غذائية في مختلف المناطق اللبنانية عبر مكتب التعاون المدني العسكري CIMIC.</li> <li>- إقامة حواجز ظرفية في مختلف المناطق ومساندة قوى الأمن الداخلي في تطبيق قرار الإقفال العام في البلاد.</li> <li>- تسيير عدد من الدوريات الراجلة والمدولية لموازرة القوى الأمنية في تطبيق قرار التعبئة العامة.</li> </ul>	الجيش

مجموع المحاضر منذ 2020/3/8	عدد محاضر الضبط خلال الـ 24 ساعة المنصرمة	مديرية العامة لقوى الأمن الداخلي
	1018	<ul style="list-style-type: none"> <li>- سيرت وأقامت قوى الأمن الداخلي في كافة المحافظات والمديريات الإقليمية دوريات وحواجز ظرفية</li> <li>- تسطير محاضر ضبط بحق المخالفين لقرارات التعبئة العامة:</li> </ul>
	55	محاضر خطية بحق السيارات المخالفة لقرار مفرد/مزدوج
	251	محاضر خطية بحق مؤسسات مخالفة لقرار التعبئة العامة
28884	251	محاضر خطية بحق أشخاص مخالفين (منع تجول، تباعد اجتماعي...)
32111	553	محاضر خطية بحق الأشخاص المخالفين لقرار وضع كمامة
13057	1877	المجموع
10520		بيروت
11022	الجنوب	بيروت
9594	المجموع	بيروت

نسبة الالتزام	الجنوب والنبطية	الشمال و عكار	البقاع و بعلبك	جبل لبنان	بيروت
منع التجول	89%	غير محدد	85%	58%	غير محدد
الإقفال	70%	100%	86%	84%	90%
المفرد والمزدوج	10%	95%	58%	66%	غير محدد

مديرية العامة للأمن العام	مديرية العامة للأمن الداخلي
<ul style="list-style-type: none"> <li>- الإفادة عن إصابات بفيروس كورونا في مختلف المحافظات</li> <li>- الإفادة عن وفاة سيدتين ورجلين في كل من الأفضية التالية: بنت جبيل، مرجعيون، عكار، وصور، بسبب فيروس كورونا</li> <li>- الإفادة عن نسبة الالتزام بتطبيق قرار التعبئة العامة رقم 1432</li> </ul>	<ul style="list-style-type: none"> <li>- تسيير دوريات وإقامة نقاط مراقبة في كل من مديريات بيروت وجبل لبنان والبقاع والجنوب و بعلبك - الهرمل والنبطية وعكار بهدف مراقبة تطبيق قرار التعبئة العامة حيث تم تسطير عدد من المحاضر بحق المخالفين وإقفال المحال والمؤسسات الغير مشمولة بالاستثناءات</li> <li>- الإفادة عن إصابة 66 عنصراً من أمن الدولة بفيروس كورونا</li> <li>- إن نسبة الالتزام بقرار التعبئة العامة في المحافظات خلال الـ 24 ساعة المنصرمة جاءت على النحو التالي:</li> </ul>

بيروت	الجنوب	النبطية	الشمال	عكار	البقاع	بعلبك	جبل لبنان
81%	93%	93%	70%	83%	81%	75%	90%

الرحلات القادمة		الرحلات المغادرة	
عدد الرحلات	35	عدد الرحلات	36
عدد الواصلين	2246	عدد المغادرين	3642

## المرافق (خلال الـ 24 ساعة المنصرمة)

المرافق	السفن القادمة		السفن المغادرة	
	العدد	قادمة من	العدد	الوجهة
بيروت	1	دمياط	1	طرابلس
	1	بارجة بحرية		
	1	بور سعيد		
	1	Ristovondon		
	1	انطاليا		
	1	اللاذقية		
طرابلس	1	بيروت		
المجموع	7		1	

## قرارات / إجراءات عامة

- صدرت توصيات لجنة متابعة التدابير والإجراءات الوقائية لفيروس كورونا وذلك بعد اجتماعها بتاريخ 2020/11/17. ترأس الاجتماع أمين عام المجلس الأعلى للدفاع وحضره مستشارو رئاسة الجمهورية ورئاسة مجلس الوزراء وممثلو وزارات الصحة العامة، الداخلية والبلديات، نقيب الأطباء في بيروت، نقيب أصحاب المستشفيات، نقيب الممرضات والممرضين، الصليب الأحمر اللبناني، وعدد من الأطباء الاختصاصيين. وأبرز ما جاء في التوصيات:

- نقابة المستشفيات الخاصة في لبنان:
  - تزويد اللجنة ببيانات فحوصات الـ PCR التي تمت في مختبراتها ونسبة الحالات الإيجابية اعتباراً من تاريخ 2020/11/1
  - تزويد اللجنة بلائحة بالأسرة العادية وأسرة العناية الفائقة المخصصة لمرضى الكورونا خلال أسبوعين من تاريخه وذلك عبر البريد الإلكتروني : [sawsan.bou-fakherdine@undp.org](mailto:sawsan.bou-fakherdine@undp.org)
- الجهات الضامنة الرسمية: تحديد نقطة اتصال (خط ساخن) لمتابعة شكاوى المواطنين الذين هم على عاتقها والمتعلقة بعلاج مرضى الكورونا.
- صدر عن وزارة الداخلية والبلديات **القرار رقم 1432 بتاريخ 2020/11/12** المتعلق بتطبيق قرار المجلس الأعلى للدفاع بالإقفال لمواجهة ارتفاع إصابات كورونا اعتباراً من 2020/11/14 لغاية 2020/11/30. أبرز ما جاء في القرار:
  - منع الخروج والولوج إلى الشوارع والطرق يومياً من الساعة الخامسة مساءً لغاية الخامسة من صباح اليوم التالي.
  - تقييد حركة السيارات السياحية (الخصوصية) باستثناء السيارات العمومية والسيارات المستأجرة والدراجات النارية والشاحنات والصحاريح على أنواعها على الشكل التالي:
    - الإثنين، الأربعاء، الجمعة: السيارات التي تحمل أرقام لوحات مفردة.
    - الثلاثاء، الخميس، السبت: السيارات التي تحمل أرقام لوحات مزدوجة.
    - الأحد: يمنع التجول لكافة أنواع السيارات بما فيها سيارات الإيجار والشاحنات والدراجات النارية.
  - تحديد العدد المسموح للركاب في أليات النقل العام والخاص، مع إلزامية وضع الكمامة، على النحو التالي:
    - السيارات العمومية: 4 أشخاص كحد أقصى مع السائق.
    - السيارات الخصوصية: 4 أشخاص كحد أقصى مع السائق للضرورات العائلية.
    - أليات النقل المشترك: نصف العدد بالحد الأقصى.
    - شاحنات نقل البضائع: السائق مع شخص واحد، على أن يتم تأمين نقل الحمالين بأليات منفصلة بحسب الشروط أعلاه.
    - الدراجات النارية (باستثناء صيدا): شخص واحد على الدراجة مع منع مسيرات الدراجات النارية.
  - تحديد موافقت فتح القطاعات الاقتصادية والتجارية في كافة المناطق اللبنانية المستثناءة من قرار الإغلاق بموجب القرار الصادر عن المجلس الأعلى للدفاع: مؤسسات القطاع الصحي، الوزارات والإدارات العامة، قطاعات الصحة والغذاء، مؤسسة كهرباء لبنان، مؤسسات مياه لبنان، شركة أوجيه وشركات الخليوي، منشآت النفط الحكومية والخاصة، المصرف المركزي وفروعه، الضمان الاجتماعي وتعاونية موظفي الدولة في كافة فروعها، إدارة حصر التبغ والتبناك والموزعين المعتمدين، المصانع، المؤسسات الإعلامية، مراكز البلديات، مطار رفيق الحريري الدولي، المرافى البحرية، الفنادق والشقق المفروشة، المؤسسات المالية والتجارية الخاصة من مصارف وشركات تصريف وتحويل الأموال والبريد السريع ومحطات الوقود وشركات تعبئة وتوزيع الغاز وشركات نقل الأموال، منظمات الأمم المتحدة، مراكز طلب تأشيرات السفر المعتمدة لدى السفارات الأجنبية، ورش البناء (الأعمال الداخلية حصراً)، المكتبات.
  - تستثنى ورش ترميم وإعمار الشقق والمباني المتضررة من انفجار مرفأ بيروت والواقعة في نطاق بيروت وبرج حمود من أحكام هذا القرار ويسمح لهم بالعمل وفق أحكام المادة الأولى المحددة في القرار.
  - يستثنى من أحكام المادة الأولى والثانية من القرار (المفرد - المجوز) موظفو المديرية العامة لرئاسة الجمهورية، الأمانة العامة لمجلس النواب، رئاسة مجلس الوزراء، وزارة الدفاع الوطني، وزارة الداخلية والبلديات، العسكريون وموظفو القطاع الصحي، العاملون في السلك الدبلوماسي، الإعلاميون، موظفو المرفأ، موظفو مقدمي الخدمات في مؤسسة كهرباء لبنان ومؤسسات المياه، عمال المطاحن وشركات كنس وجمع النفايات، الأليات العسكرية، أليات الدفاع المدني، شرطة البلديات، الصليب الأحمر اللبناني، سيارات الإسعاف والجهاز الطبي، أليات السلك الدبلوماسي والأمم المتحدة ووسائل الإعلام والإعلاميين، الرافعات وأليات نقل وقطر السيارات، أليات ذوي الاحتياجات الخاصة، الوافدون والمغادرون ومن يقلونهم من وإلى المطار شرط حيازتهم على صورة عن تذكرة السفر.
  - اعتماد البطاقات الوظيفية لإثبات هوية الأشخاص المستثنين أثناء انتقالهم من وإلى مراكز عملهم.
  - تبقى مقفلة الحانات والمقاهي والمراقص الليلية، الأندية الرياضية، الملاعب، المساح الداخلية والخارجية، وتوقف جميع الحفلات العامة والخاصة وكافة الأنشطة الرياضية وكافة المناسبات الاجتماعية والتجمعات على أنواعها، الكورنيش البحري، الحدائق العامة، المراكز التجارية الكبرى، كازينو لبنان، صالات الفيديو والألعاب الإلكترونية، الأسواق الشعبية، مع التنسيق مع المراجع الدينية لإقفال دور العبادة وإلغاء المناسبات الدينية.
  - تكليف المحافظين بـ:
    - اتخاذ الإجراءات اللازمة لتطبيق مضمون هذا القرار والإيعاز إلى القائمقامين المتابعة مع البلديات للتشدد في مراقبة ومنع المخالفات.
    - تكليف القائمقامين مع أطباء القضاء متابعة أوضاع المحجورين بالتنسيق مع رؤساء البلديات.
    - اتخاذ قرار إقفال الطرقات الفرعية في القرى والبلدات الواقعة ضمن نطاقها الجغرافي بعد موافقة القوى الأمنية.
  - تكليف المديرية العامة لقوى الأمن الداخلي الإيعاز إلى كافة الوحدات التشدد في تطبيق هذا القرار وقمع المخالفات وخاصة فيما يتعلق بوضع الكمامة وتنظيم محاضر ضبط بحق المخالفين وفق الأصول القانونية والأنظمة المرعية للإجراء.

## مخالفات قرارات التبئة العامة

- مخالفات قرار وزارة الداخلية رقم 1432: مخالفات سير المركبات الآلية (مفرد مزدوج)، ومخالفات من مؤسسات ومحلات تجارية لم تلتزم بالقرار.
- عدم التزام المخالطين لحالات مؤكدة بإجراءات العزل المنزلي لحين صدور نتائج الفحوصات المخبرية.

عند الشعور بأية عوارض، الاتصال مباشرة على الرقم الساخن لوزارة الصحة العامة: 1214 أو 01/594459



المختبرات التي لم تلتزم بالإجراءات المعتمدة من قبل وزارة الصحة العامة حول المعلومات المطلوب تسجيلها للحالات المصابة خلال الـ 24 ساعة المنصرمة

### المختبرات التي لم تحدد القضاء (خلال الـ 24 ساعة المنصرمة)

عدد الحالات الإيجابية دون تحديد القضاء	المختبرات / المستشفيات
21	مختبرات INOVIE الفياضية
5	مستشفى الحريري الجامعي
33	مختبرات الهادي - حارة حريك
8	مطار بيروت الدولي
3	مختبرات جبرا وغرة
2	مستشفى السان جورج - الأشرفية
2	مستشفى المشرق
2	مستشفى الميلاس
1	مستشفى جبل لبنان
1	مستشفى دار الأمل

### المختبرات التي لم تحدد مكان السكن (خلال الـ 24 ساعة المنصرمة)

عدد الحالات الإيجابية دون تحديد مكان السكن	المختبرات / المستشفيات
21	مختبرات INOVIE الفياضية
5	مستشفى رفيق الحريري الحكومي
39	مختبرات الهادي - حارة حريك
18	مستشفى السان جورج - الأشرفية
8	مطار بيروت الدولي
3	مستشفى راغب حرب
6	مستشفى دار الأمل
7	مستشفى جبل لبنان
5	مركز الاستشفاء في الشمال
3	مستشفى المشرق
3	مختبرات عقيقي وبولس
2	مستشفى أبو جودة
3	مختبرات جبرا وغرة
2	مستشفى الميلاس

### المختبرات التي لم تحدد رقم الهاتف (خلال الـ 24 ساعة المنصرمة)

عدد الحالات الإيجابية دون تحديد رقم الهاتف	المختبرات / المستشفيات
2	مستشفى أوتيل دبو
1	مستشفى جبل لبنان
14	مختبرات الهادي - حارة حريك

المرجع: المعلومات الصادرة عن وزارة الصحة العامة

## اللائحة المحدثة للمختبرات المعتمدة من قبل وزارة الصحة العامة لإجراء فحوصات الـ PCR

### المختبرات الحكومية المؤهلة لإجراء التشخيص المخبري لفيروس كورونا بطريقة الـ PCR-RT

الموقع	المختبر
بيروت	مستشفى رفيق الحريري الجامعي
حلبا	مستشفى حلبا الحكومي
طرابلس	مستشفى طرابلس الحكومي
البترون	مستشفى البترون الحكومي
كسروان	مستشفى فتوح كسروان الحكومي (البوار)

مستشفى نبيه بزي الحكومي الجامعي	النبطية
مستشفى تبنين الحكومي	تبنين
مستشفى بنت جبيل الحكومي	بنت جبيل
مستشفى بعلبك الحكومي	بعلبك
مستشفى الرئيس الياز الهراوي الحكومي	زحلة

### المختبرات الخاصة المؤهلة لإجراء التشخيص المخبري لفيروس كورونا بطريقة ال-PCR-RT

الموقع	المختبر
بيروت	مستشفى الجامعة الأميركية
بيروت	مستشفى أوتيل ديو الجامعي
بيروت	مختبرات رودولف ميريو (الجامعة اليسوعية - المتحف)
بيروت	مستشفى القديس جاورجيوس الجامعي
بيروت	مستشفى المقاصد
بيروت	مستشفى رزق الجامعي
بيروت	مستشفى اللبناني الجعيتاوي الجامعي
بيروت	مستشفى الوردية
بيروت	مختبر مركز الأطباء
بيروت	مختبر فونتانا (الحمرا)
بيروت	مختبر الأمن العام (العدلية)
الأشرفية	مختبرات جبر وعزة
الأشرفية	مختبر السان مارك
فرن الشباك	مختبرات حداد
الغبيري	المختبرات الحديثة
الغبيري	مستشفى الساحل
الغبيري	مستشفى الزهراء الجامعي
بئر حسن	مركز النقاء الطبي
برج البراجنة	مستشفى الرسول الأعظم
حارة حريك	مستشفى بهمن
حارة حريك	مختبر ناشيونال دياغنوستك سيرفس كومباني
المرجعة	مختبر الدكتور محمود عثمان - مركز التحاليل الطبية
الجناح	مختبر أميريكين دياغنوستك سنتر
بعيدا	مستشفى جبل لبنان
بعيدا	مستشفى السان جورج الحدث
بعيدا	مختبر الهادي
بعيدا	مختبر Liban-INOIE
الحازمية	مستشفى قلب يسوع
الحازمية	مختبر كلينيجان
المتن	مستشفى سرحال
المتن	مختبر ترانسيميديكال فور ليف
المتن	مختبرات سان ميشال للتحاليل الطبية
المتن	مختبر مركز الشرق الأوسط الصحي ش.م.ل
الزلفا	مستشفى هارون
المنصورية	مستشفى بلفو
الكورة	مستشفى هيكل
زغرتا	مركز الشمال الاستشفائي
طرابلس	مستشفى المظلوم
طرابلس	مستشفى المنلا
طرابلس	مستشفى النيني
طرابلس	مختبر ميكروبيولوجيا الصحة والبيئة، المعهد العالي للدكتوراه، الجامعة اللبنانية
جبيل	مستشفى سيدة المعونات الجامعي
جبيل	مختبر عقيقي وبولس
جونية	مختبر واكيم
الشوف	مستشفى عين وزين
صيدا	مستشفى حمود الجامعي
صيدا	مختبر الكريم
النبطية	مستشفى الشيخ راعب حرب
النبطية	مختبر الصباح
صور	مستشفى جبل عامل
صور	مختبر المشرق
بعلبك	مستشفى دار الأمل الجامعي
بعلبك	مختبرات العناية الطبية
اللبوة	مختبرات العناية الطبية
زحلة	مستشفى خوري

## مختبرات المستشفيات العسكرية

Hôpital Central Militaire	المستشفى العسكري المركزي في بيروت	بيروت
---------------------------	-----------------------------------	-------

## المختبرات المؤهلة لأخذ عينات "المسحات الأنفية" بطريقة Drive-Thru

Medical Diagnostic Treatment Center (MDTC)	مختبر ميديكال دياغنوستك تريتماننت سنتر (الحمراء)	بيروت
ALS CIC SAL Med-Lab	مختبر ميد لاب الحمراء - الجفینور	بيروت
Itani Medical Laboratories	مختبرات عيتاني	بيروت
ABC Laboratories	مختبر أ ب سي	الأشرفية
Mouawad Medical Laboratory	مختبرات معوض الطبية	الشيح
Rihan Medical Center	مختبرات الشياح (د. فؤاد ریحان)	الشيح
Lab Expert	مختبر إكسبرت لاب	المنصورية
LAB Life	مختبر لايف لاب	بعلبك
Rayyak Hospital	مستشفى ریاق	ریاق

يمكن الاطلاع على التقرير وكافة التعاميم الرسمية الصادرة على الرابط: <http://drm.pcm.gov.lb>

أو عبر وسائل التواصل الاجتماعي @DRM\_Lebanon