

# غرفة العمليات الوطنية لإدارة الكوارث

وقت صدور التقرير: 9:00

تقرير رقم: 244

التاريخ: الثلاثاء 17 تشرين الثاني 2020

## الجديد في التقرير:

- قرار صادر عن وزارة الداخلية رقم 1432 بتاريخ 2020/11/12 بتعلّق بتطبيق قرار المجلس الأعلى للدفاع بالإقفال لمواجهة ارتفاع إصابات كورونا اعتباراً من 2020/11/14 لغاية 2020/11/30.

<b>62,395</b> حالة شفاء		<b>839</b> حالة وفاة		<b>106,446</b> مجموع الإصابات منذ 21 شباط 2020		<b>1,507</b> حالة جديدة	
<b>1,979</b> حالة شفاء جديدة		<b>12</b> حالة وفاة جديدة		<b>2,621</b> وافدين		<b>105,332</b> مقيمين	
<b>866</b> حالة استشفاء				<b>44,719</b> حالة نشطة		<b>1,605</b> حالة في القطاع الصحي	
<b>135</b> حالة على التنفس الاصطناعي		<b>11</b> حالات جديدة في العناية المركزة		<b>325</b> حالة في العناية المركزة		<b>541</b> حالة استشفاء متوسطة	
<b>43,853</b> حالة في العزل المنزلي				<b>17</b> حالة جديدة في القطاع الصحي		<b>90</b> الحالات المكررة	
<b>14.9%</b> نسبة الفحوصات الإيجابية				<b>1,366,103</b> فحص كورونا منذ 21 شباط 2020			
<b>801</b> فحوصات الوافدين عبر المطار والمعايير الحدودية				<b>13,390</b> فحوصات للمقيمين خلال 24 ساعة المنصرمة			



الواقع اللبناني في لبنان مقارنة بالعالم

55,609,802

106,446

العدد الإجمالي

1,336,759

839

عدد الوفيات

2.40 %

0.78 %

نسبة الوفيات

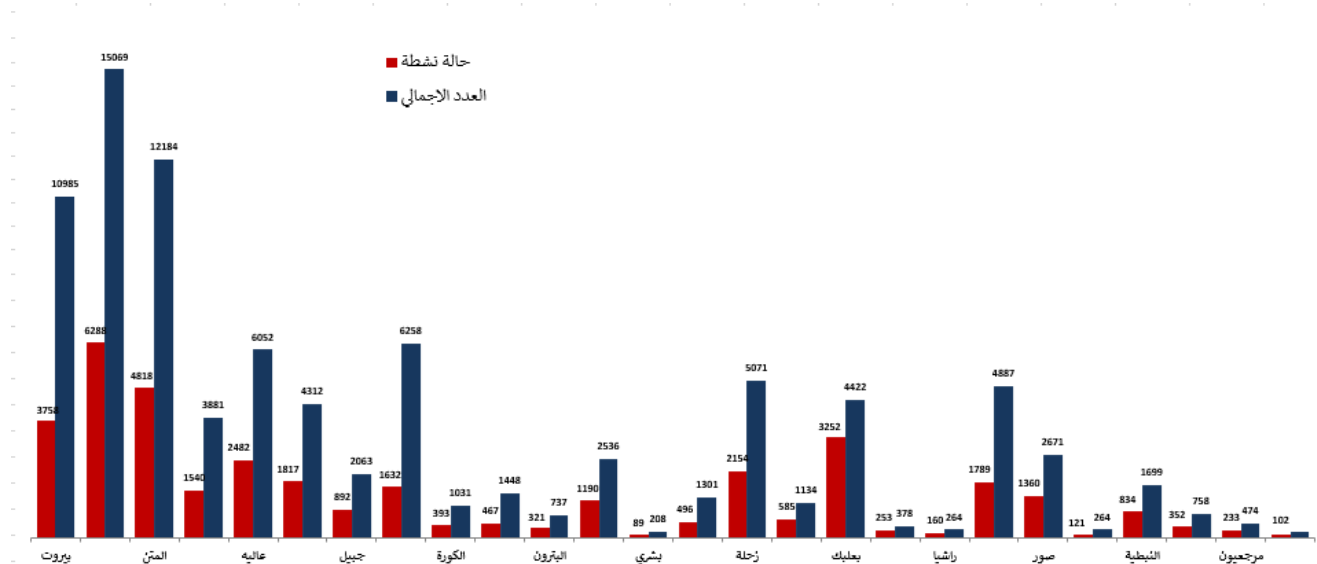
38,785,291

62,395

عدد حالات الشفاء

المراجع: المعلومات الصادرة عن وزارة الصحة العامة

## توزع الحالات النشطة حسب الأفضية

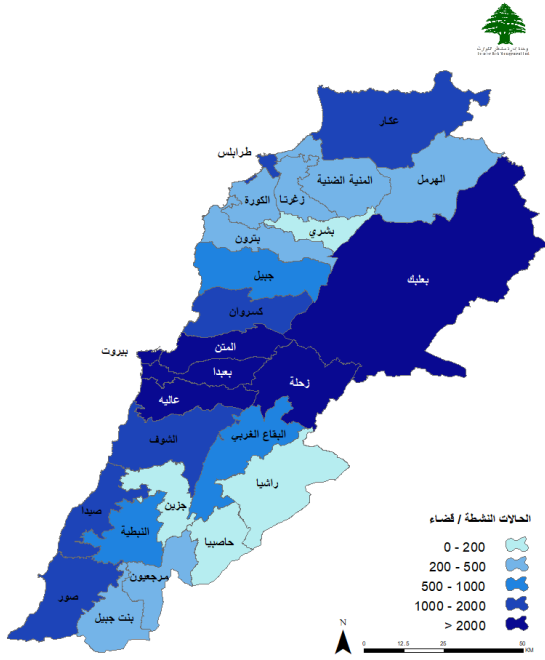


المراجع: المعلومات الصادرة عن وزارة الصحة العامة

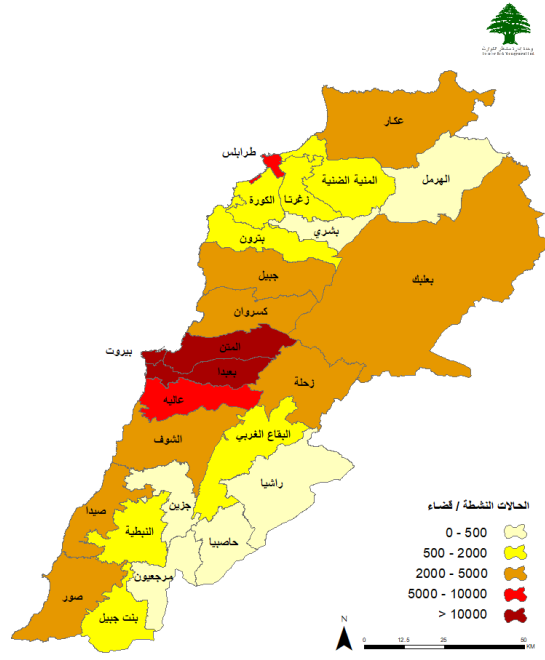
يمكن الاطلاع على التقرير وكافة التعاميم الرسمية الصادرة على الرابط: <http://drm.pcm.gov.lb>

أو عبر وسائل التواصل الاجتماعي @DRM\_Lebanon

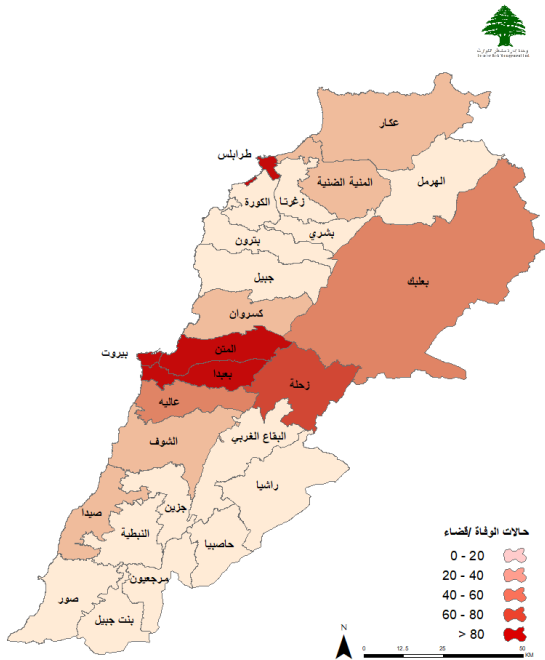
## توزع الحالات النشطة



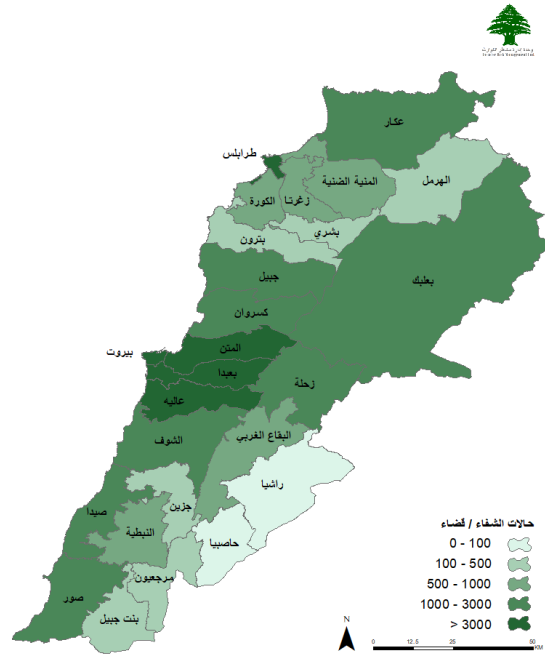
## توزع الحالات الإجمالية



## توزع حالات الوفاة



## توزع حالات الشفاء



المراجع: المعلومات الصادرة عن وزارة الصحة العامة

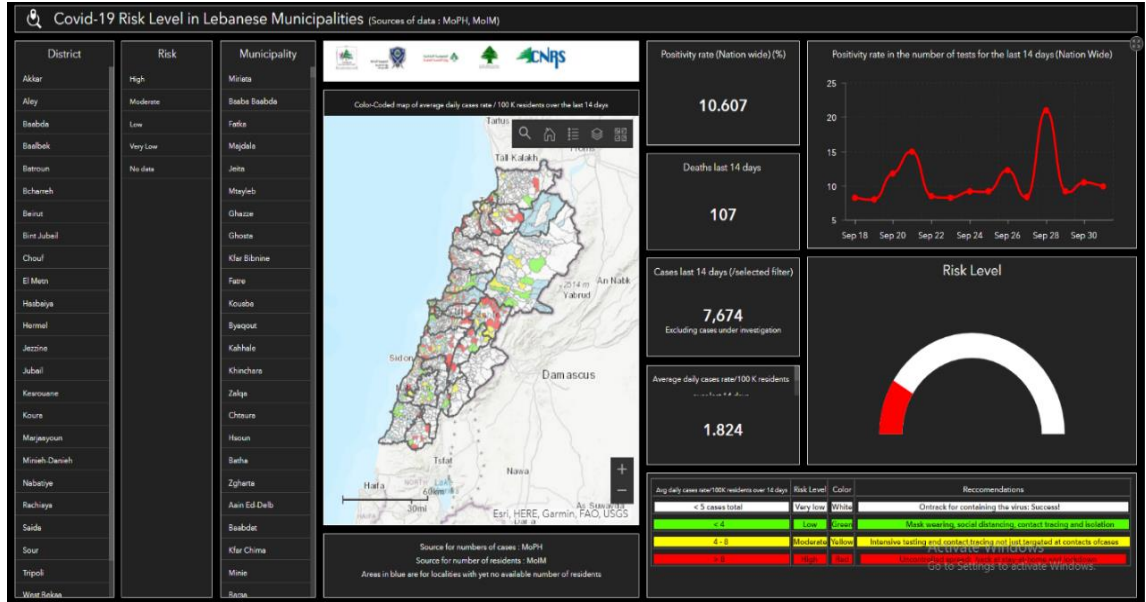
يمكن الاطلاع على التقرير وكافة التعاميم الرسمية الصادرة على الرابط: <http://drm.pcm.gov.lb>

أو عبر وسائل التواصل الاجتماعي @DRM\_Lebanon

توزع الحالات اليومية حسب البلديات

37	طرابلس	47	كسروان	60	الشوف	159	المتن	260	بعيدا	114	بيروت
3	الزيتون	4	صربا	3	الدامور	16	برج حمود	12	الشاياح	11	عين المريسة
3	القبية	7	ذوق مكابيل	3	حارة الناعمه	2	التبعه	6	الجناح	6	راس بيروت
1	الزاهرية	1	حارة المير	7	شحيمة	7	سن القيل	6	الاوزاعي	1	المنارة
1	التبانة	4	غدير	1	مزابود	1	حارش تابت	5	بنر حسن	1	الروشه
2	بساتين طرابلس	4	ذوق مصبح	1	برجين	2	جسر الباشا	1	المدنية الرياضية	6	الحمرا
2	الميناء 1	2	أونيس	6	برجا	6	جديدة المتن	9	الغبيري	5	المصيطبة
3	قلمون	2	حارة صخر	2	الديبة	4	البوشرية	13	عين الرمانة	7	مار الياس
22	قيد التحق	1	ساحل علما	4	الجية	1	الدورة	3	فرن الشباك	1	تلة الدروز
21	الخورة	1	كفر ياسين	2	وادي الزينة	3	الروضه	69	حارة حريك	2	الظريف
3	كفر عفا	1	طبرجا	1	الوردانيه	6	سد البوشرية	12	الليلكي	9	المزرعة
1	كفر صارون	1	الوار	1	المغريه	6	السبتيه	36	برج الراجنة	5	برج أبي حيدر
1	بنتعورة	1	جعيثا	2	الزعرورية	13	الدكرانة	19	المريجة	1	اليسط الفوقا
1	بنورالتيح	6	غزير	3	السمقانية	2	المكلس	7	تحويلة الغدير	1	العاملية
1	دده	1	كفر حباب	1	كفر فاقد	9	أنطلياس	3	بعيدا	13	الطريق الجديدة
2	أنفه	2	حريصا	1	كفر حيم	9	جل الديب	6	الحازمية	1	الحرش
1	ضهير العين	1	الزعبتره	1	بريح	4	النقاش	1	البرزة	2	راس النبع
6	برسا	2	القليمات	2	عين زحلنا	10	الزلقا	27	الحدث	3	الباشورة
1	نخلة	2	رعشين	4	يعظلين	5	بيقوت	2	بطشاي	2	اليسط التحتا
4	قيد التحق	1	بلاط	1	الغريفه	4	الضيبه	3	كفر شما	2	البيطركية
56	عكار	2	بفغوتتا	1	الجاهلية	2	مزرعة دير عوكر	1	وادي شرور السفلي	4	الجعيثاي
2	حلبا	1	قيد التحق	1	المختارة	4	المنصورية	1	وادي شرور العليا	1	الزميل
1	كروم عرب	16	البيرون	5	بقيعاتا	6	النفار	2	بساليا	11	الأشرفية
1	شيخ طابا	5	البيرون	1	عشاطور	3	حارة سعاده	1	عين حمزة	1	العدلية
1	حكر الشيخ طابا	2	كفر عبدا	1	زعرور	1	روميه	1	غاريا	1	كورنيش النهر
1	منياره	3	شكا	1	بتلون	1	مجذوب	1	صليما	17	قيد التحق
1	مشحا	4	دوما	1	معاصر الشوف	7	بصالم	1	حماتا	89	عاليه
1	سويسة عكار	2	قيد التحق	2	الباروك	2	المطيلب	1	خوات فالوغا	13	ثيوفات العمروسية
1	برج العرب	2	بشري	1	قيد التحق	4	الرايه	1	الخريبة	19	حي السلم
1	ذوق الحبالصة	1	حصرور	16	زغرنا	1	اليسار	10	قيد التحق	1	غدير الثيوفات
1	عيات	1	بيت منذر	4	زغرنا	3	مزرعة بشوخ	36	جيبيل	1	ثيوفات القبه
2	عين يعقوب	16	العنية الضنية	1	كفر دلاقوس	1	زكريت	5	جيبيل	1	حي عرب الثيوفات
5	عكار العتيقه	10	منيه	2	رشعين	1	بكتيا	2	مستيتا	3	خلدة
1	كوشا	1	بحنين	2	مجدليا	1	بحر صاف	3	بلاط	16	ثيوفات الامراء
1	قيه شمرا	1	سير الضنية	1	حارة الفوار	1	العطشانة	5	إده	7	عرمون
9	بينين	1	حازمية	1	علما	6	برمانا	6	عمشيت	1	بعورته
3	عبد	1	نمرين	1	عقبه	1	بيت مري	2	حالات	8	بشامون
1	خان الحيات	1	سفيرة	1	إهدن	1	المونتردي	1	منصف	1	حومال
1	شان	1	قرصيتا	1	عينطورين	1	المتين	2	برياره	5	عاليه
1	قيعبت	155	بعلبك	1	سر عل	1	بسكتنا	1	إمهج	1	الكحالة
1	قرقف	44	بعلبك	1	مرياطا	1	قيد التحق	2	بنتالعل	3	القاماطية
2	مشمش	3	عين بورضاي	34	صور	47	صيدا	2	حبوب	1	كفر عميه
1	فنديق	11	دورس	6	صور	16	صيدا القديمة	1	غرفين	2	بيصور
2	مجدلا	1	حوش تل صفيه	1	البن	4	هلالية	1	غرروز	1	بحمدون الضيعة
1	مشتى حمود	7	نحله	1	الرشيدية	2	حارة صيدا	3	قيد التحق	1	صوفر
4	مشتى حسن	1	كفر دان	2	برج الشمالي	1	عين الحلوة	8	الهيرمل	1	رويسات صوفر
1	عديمون	2	حدث بعلبك	1	جوبا	1	كفريا	5	الهيرمل	1	الزملية
1	عندقت	1	فاكية	1	قانا	4	عبرا	1	ناصرية	2	قيد التحق
1	وادي خالد	3	العين	1	معركة	1	قرية	2	راس بعلبك الغربي	24	البقاع الغربي
1	هيشي	1	بجاجة	1	معروب	1	يقسطا	6	راشيا	1	مشغرة
2	أكروم	2	نبي عثمان	2	بازورية	2	عين الدلب	2	راشيا الوادي	4	جب جنين
4	قيد التحق	1	راس بعلبك الشرقي	2	حنوي	1	زرارية	2	تنورة	1	كامد اللوز
48	النبطية	3	لبوة	1	طير ديه	1	عدلون	1	كفر مشكى	1	غزة
8	نبطية التحتا	2	توفيقيه	1	رمادية	1	انصارية	1	نبي صفا	1	قرعون
1	نبطية الفوقا	1	قاع بعلبك	1	طورا	4	بابلية	49	بنت جيبيل	2	صويري
7	كفر رمان	5	مقراق	1	شحور	1	كوثرية السباد	1	بنت جيبيل	1	سحمر
1	شوكين	2	شعت	4	عباسية	2	مروانية	1	عيناتا	7	المرج
1	حيوش	1	يمونة	1	جبال البطم	1	بنعقول	2	رميش	6	قيد التحق
1	كفر تبنيت	3	بندابل	2	برج رحال	2	كفر حنا	3	كفرا	4	حاصبيا
1	صربا	1	قصر نيا	2	قليلة	2	قيد التحق	1	ياطر	1	فرديس
3	زفنا	2	تمنين الفوقا	1	منصوري	5	جزين	1	بيت ليف	1	ميمس
1	دير الزهراني	2	بيت شما	2	قيد التحق	2	كفر حونة	20	مرحبيون	1	شيعا
1	شربية	2	حوش الرافقة			1	بيصور	2	إبل السقى	1	قيد التحق
1	تول	1	تمنين التحتا			1	مزرعة المطحنة	1	برج الملوك		
4	حاروف	1	شمسطار			1	سجد	9	قلية		
1	دوير	2	طاريا					4	خيام	78	قيد التحق
1	عيا	1	سر عين التحتا					1	كفر كلا		
1	انصار	1	سر عين الفوقا					2	طيبة		
1	زوطر الغربية	2	طلبا					1	رب الثلاثين		
1	زوطر الشرقية	6	نبي ثابت								
4	قصيبة	2	حور تملأ								
3	أرنون	16	بريتال								
1	قعقعية الجسر	1	مزرعة بيت مشيك								
1	كفر صير	11	بوداي								
4	قيد التحق	2	فلأوي								
		8	قيد التحق								

## المنصة الإلكترونية لقياس مستوى خطر انتشار فيروس كورونا المستجد حسب الأقسية

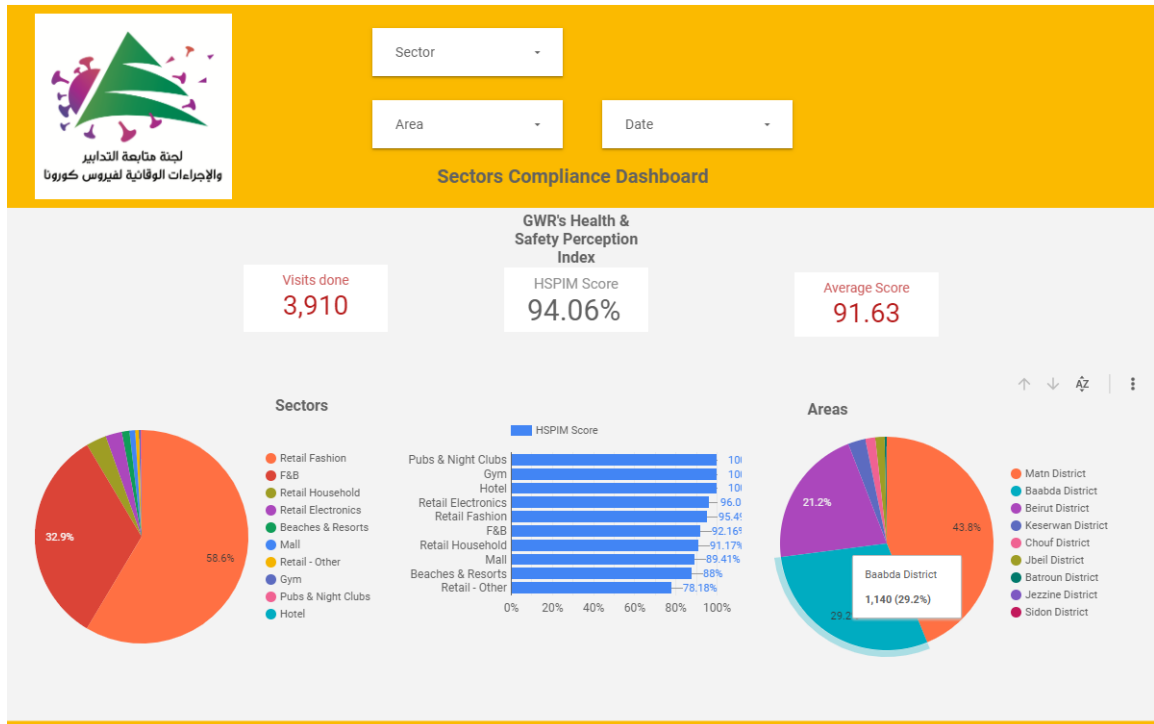


المراجع: المعلومات الصادرة عن وزارة الصحة العامة، وزارة الداخلية والبلديات، لجنة متابعة التدابير والإجراءات الوقائية لمواجهة فيروس كورونا

تتيح هذه المنصة التفاعلية معرفة مستوى خطر انتشار فيروس كورونا حسب الأقسية بناء على عدد الحالات المسجلة يومياً وعدد السكان في كل قضاء. للمزيد من المعلومات بشكل يومي، يمكن الدخول على الرابط التالي:

<https://bit.ly/DRM-RiskLevelInMunicipalities>

## المنصة الإلكترونية لتتبع التزام القطاعات في إجراءات التبئة العامة



بناء على التوصية الصادرة عن اللجنة الوطنية لمتابعة الإجراءات والتدابير الوقائية لمواجهة فيروس كورونا لفتح كافة القطاعات شرط الالتزام بتطبيق إجراءات التبئة العامة (المسافة الآمنة، وضع الكمامة، وتعقيم اليدين)، تم إنشاء منصة إلكترونية خاصة تتيح مراقبة وقياس نسبة الالتزام من قبل مختلف القطاعات بشكل مستمر. يمكن الاطلاع على النتائج التفصيلية اليومية على الرابط التالي:

<http://bit.ly/covidsectordata>

يمكن الاطلاع على التقرير وكافة التعاميم الرسمية الصادرة على الرابط: <http://drm.pcm.gov.lb>

أو عبر وسائل التواصل الاجتماعي @DRM\_Lebanon

## نسبة إشغال مراكز العزل للحالات المصابة بفيروس كورونا



### ISOLATION CENTERS PROFILES

Last Updated: 11/5/2020

Main Profiles



20  
Centers

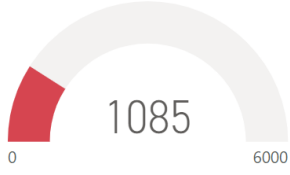
9  
Active Centers  
4  
Not Ready  
525  
Total Rooms

5  
Ready Centers  
2  
Functional Centers

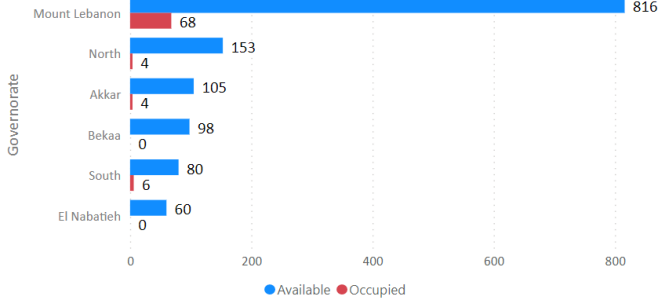
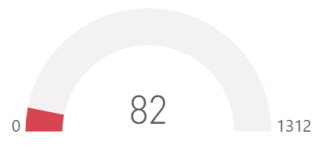
Status ● Active ● Functional ● Not Ready ● Ready

#### Target Scenario by WHO

Available Beds Capacity



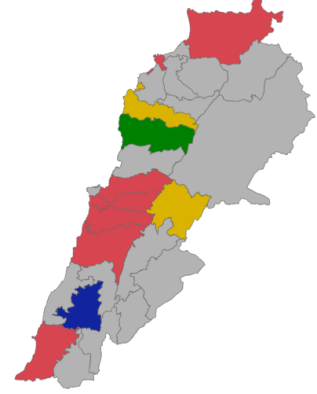
Total Occupied Beds



Status: All

Center Name

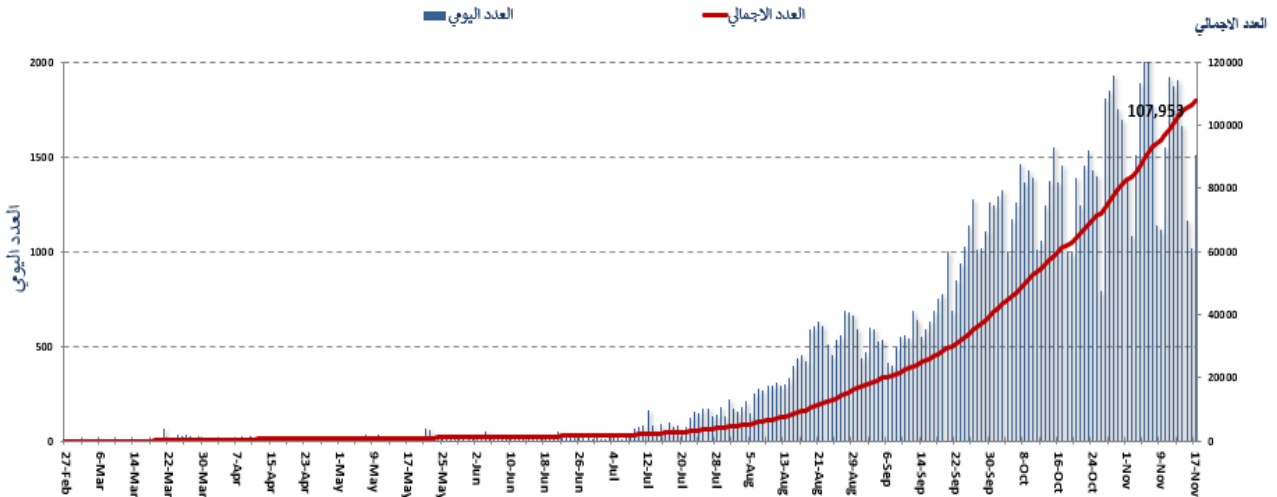
- Ahyaa center
- Ain w Zain
- Al Aziz Center Hotel
- Al Najda Al Chaabieyh
- Chekka Hospital
- Dmit Forest Center
- Hadafouna Center
- House of Priest
- Lebanese Canadian Hospital
- Maarad Facility
- Mar Boulos house
- Mar Mkhayel Hospital
- Modern Tourist village



للمزيد من المعلومات حول توزع مراكز العزل ونسبة إشغالها، الدخول على الرابط التالي: <http://bit.ly/DRM-IsolationCentersProfiles>

**ملاحظة:** تم تجهيز هذه المراكز بالتعاون بين اللجنة الوطنية لمتابعة التدابير والإجراءات الوقائية لمواجهة فيروس كورونا والمحافظين والبلديات، برنامج الأمم المتحدة الإنمائي، منظمة الصحة العالمية، منظمة اليونسيف، وزارة الصحة العامة، نقابة الممرضات والممرضين في لبنان، نقابة الاختصاصيين في العمل الاجتماعي.

## المنحنى الوبائي حسب عدد الحالات اليومية

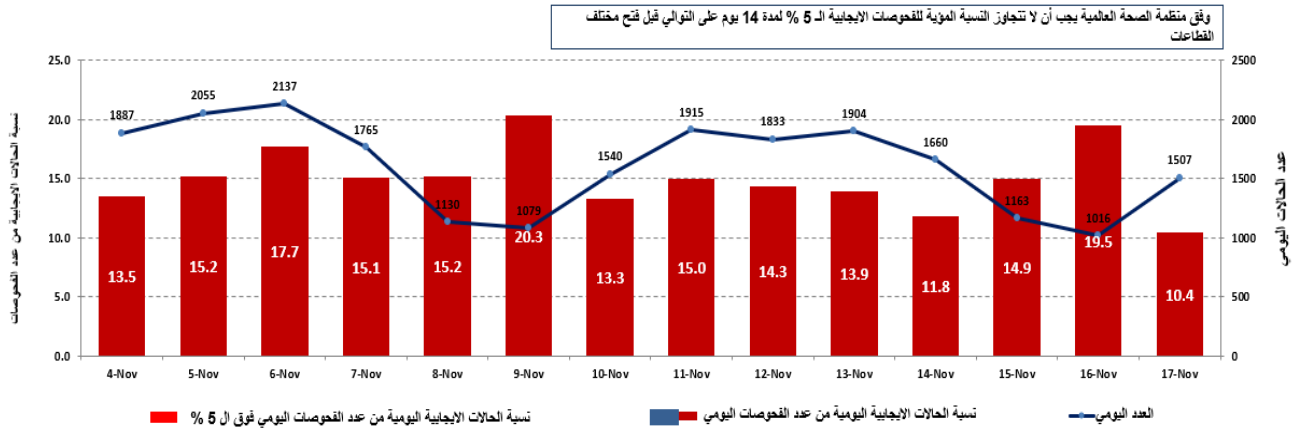


المراجع: المعلومات الصادرة عن وزارة الصحة العامة

يمكن الاطلاع على التقرير وكافة التعاميم الرسمية الصادرة على الرابط: <http://drm.pcm.gov.lb>

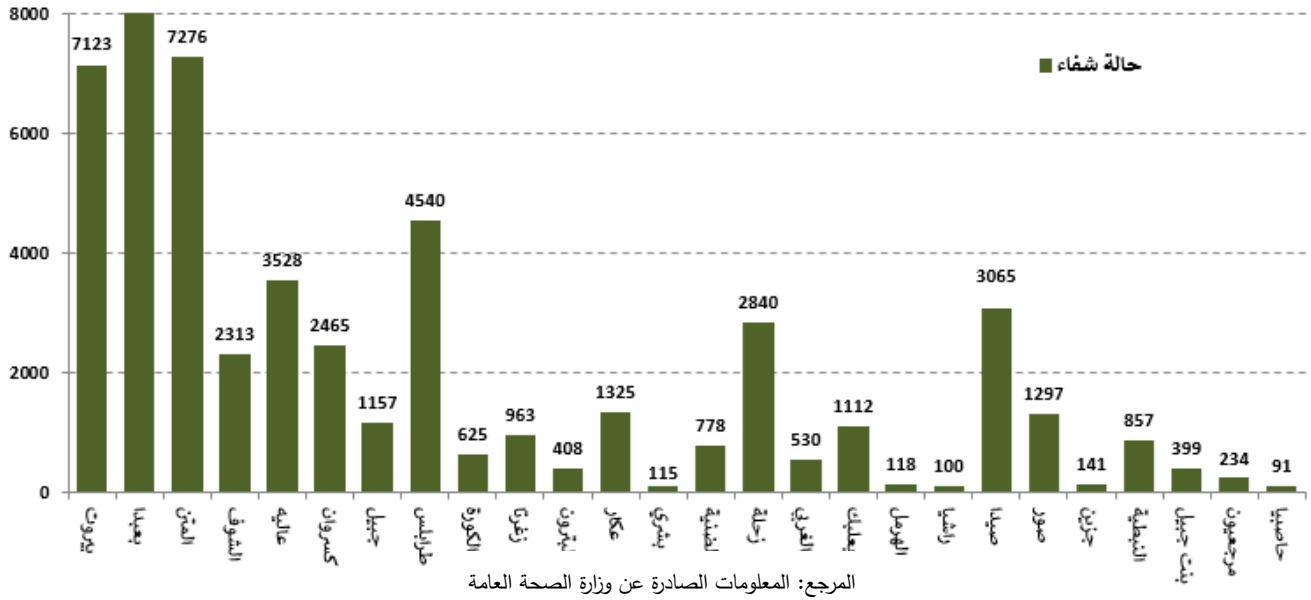
أو عبر وسائل التواصل الاجتماعي @DRM\_Lebanon

## نسبة الحالات الإيجابية من عدد الفحوصات اليومية (4 تشرين الثاني - 17 تشرين الثاني)



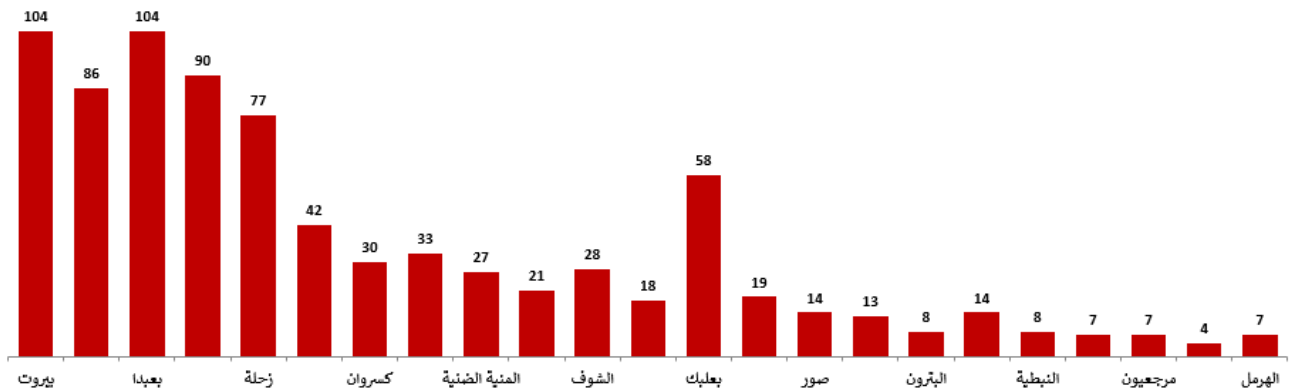
المرجع: المعلومات الصادرة عن وزارة الصحة العامة

## توزع حالات الشفاء حسب القضاء



المرجع: المعلومات الصادرة عن وزارة الصحة العامة

## توزع حالات الوفاة حسب الأفضية

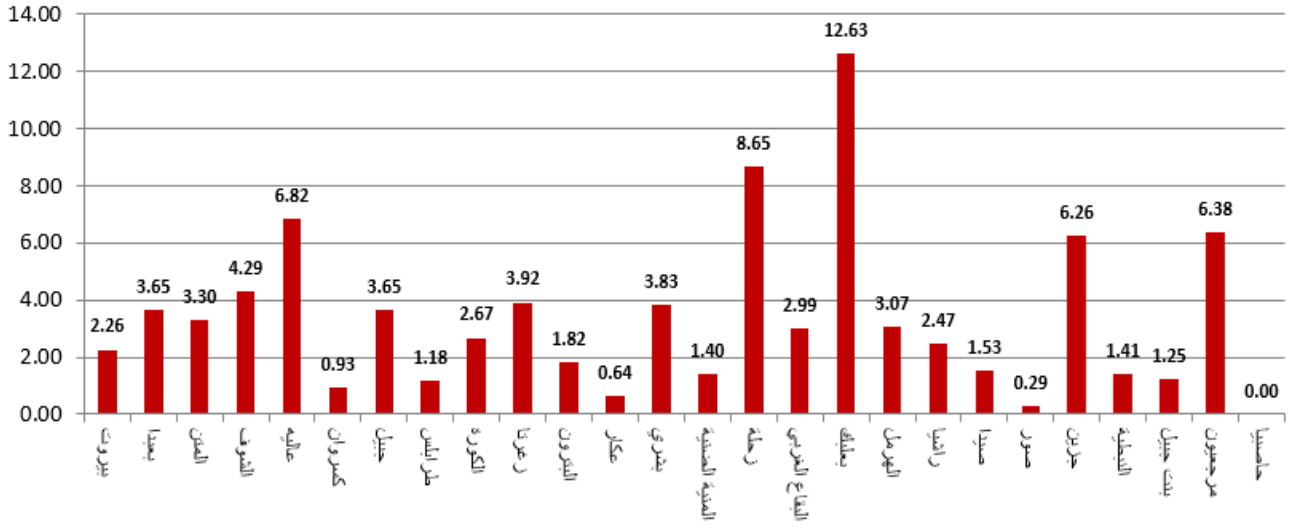


المرجع: المعلومات الصادرة عن وزارة الصحة العامة

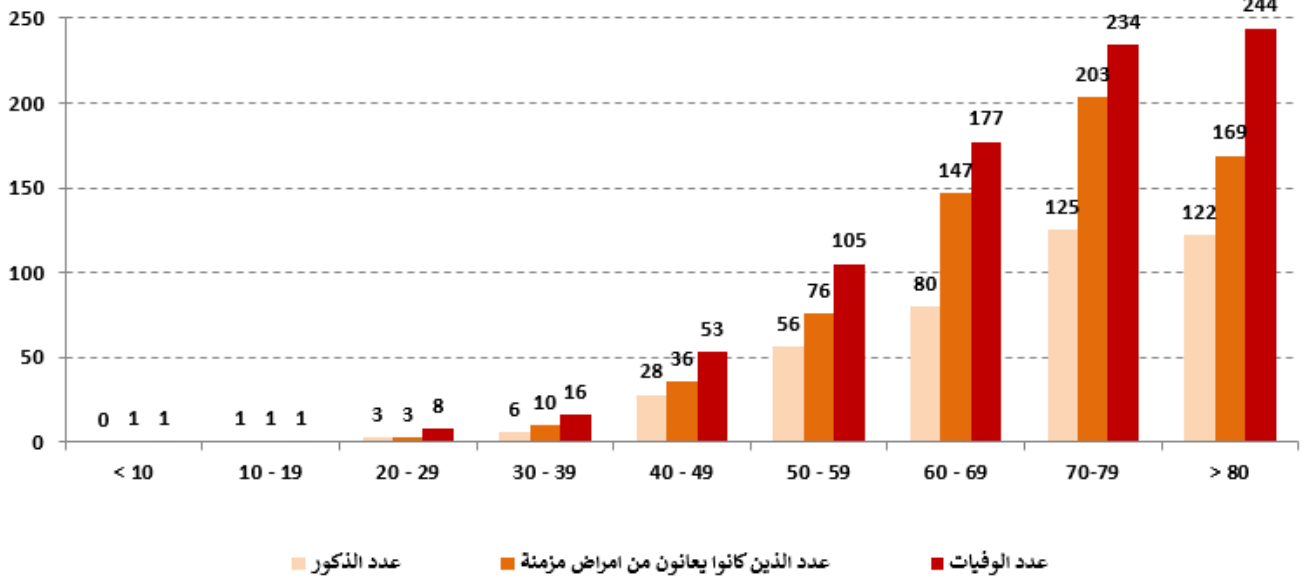
يمكن الاطلاع على التقرير وكافة التفاصيل الرسمية الصادرة على الرابط: <http://drm.pcm.gov.lb>

أو عبر وسائل التواصل الاجتماعي @DRM\_Lebanon

## نسبة الوفيات في الأقضية خلال الـ 14 يوم الماضية



## توزع حالات الوفاة حسب الفئة العمرية

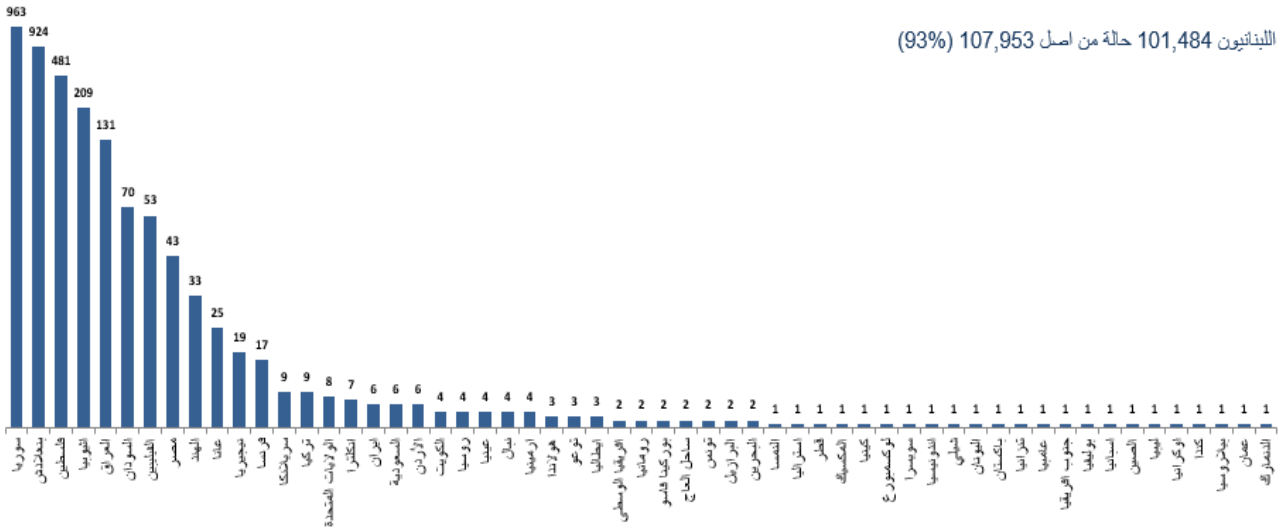


## توزع حالات الوفاة حسب المستشفيات ومنطقة السكن

وجود امراض مزمنة	العمر (سنة)	الجنس	السكن (القضاء)	المستشفى	#
نعم	96	ذكر	المتن	الجعتاوي	1
كلا	72	ذكر	راشيا	البقاع	2
نعم	72	أنثى	بعلبك	تمنين	3
نعم	62	ذكر	جبيل	بعبدا الحكومي	4
نعم	88	ذكر	بعبدا	سان جورج الحدث	5
كلا	83	ذكر	زحلة	المنزل	6
كلا	62	ذكر	كسروان	فتوح كسروان الحكومي	7
نعم	64	ذكر	المتن	افتوح كسروان الحكومي	8
نعم	91	أنثى	عاليه	قلب يسوع	9
نعم	76	ذكر	زحلة	بعبدا الحكومي	10
نعم	84	ذكر	زحلة	رياق	11
نعم	65	ذكر	زحلة	المياس	12

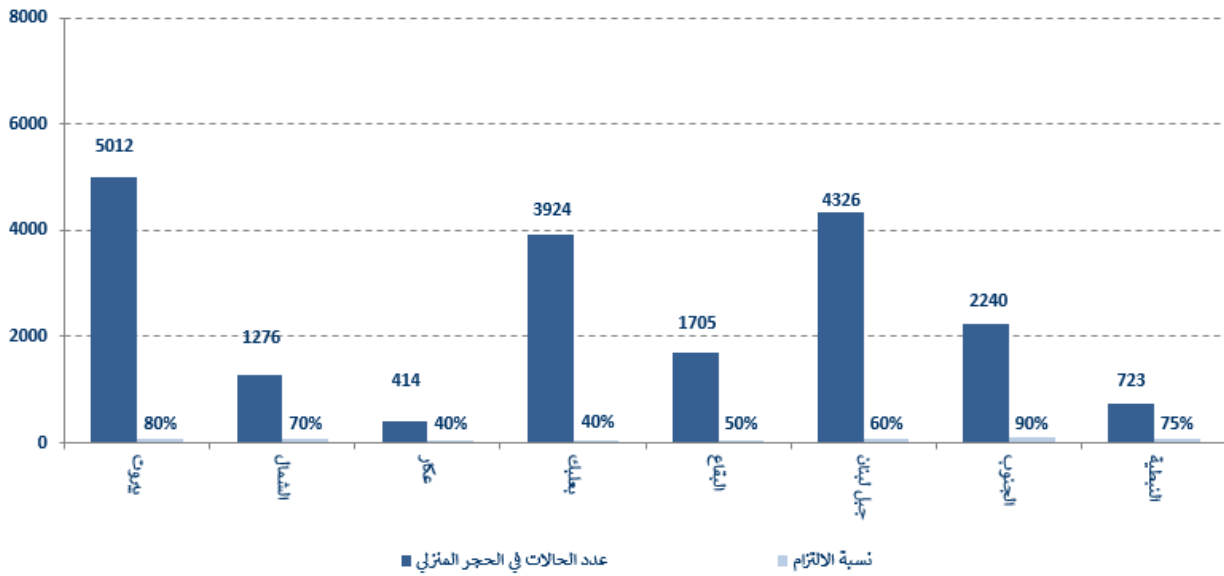
## توزع الحالات حسب الجنسية

الليبنانيون 101,484 حالة من اصل 107,953 (93%)

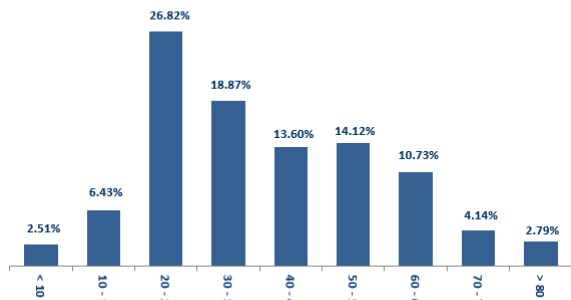


المرجع: المعلومات الصادرة عن وزارة الصحة العامة

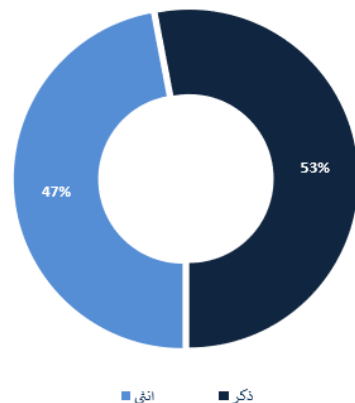
## توزع حالات العزل المنزلي في المحافظات ونسبة الالتزام



## توزع الحالات حسب الفئة العمرية



## توزع الحالات حسب الجنس



المرجع: المعلومات الصادرة عن وزارة الصحة العامة

يمكن الاطلاع على التقرير وكافة التعاميم الرسمية الصادرة على الرابط: <http://drm.pcm.gov.lb>

أو عبر وسائل التواصل الاجتماعي @DRM\_Lebanon



## الإجراءات قيد التنفيذ 2020/11/17

### وزارة الصحة العامة

- أفادت وزارة الصحة العامة باستكمال فحوص PCR لرحلات وصلت الى بيروت وأجريت في المطار بتاريخ 2020/11/14 و2020/11/15؛ وأظهرت النتائج وجود سبعة عشر (17) حالة إيجابية موزعة على الشكل التالي:

التاريخ	رحلة قادمة من	الشركة	رقم الرحلة	عدد الحالات	
2020/11/14	اسطنبول	MEA	266	1	
	القاهرة	الشركة المصرية	711	1	
	اسطنبول	MEA	268	2	
	القاهرة	MEA	307	1	
	اسطنبول	Pegasus	863	1	
2020/11/15	أديس أبابا	الشركة الأثيوبية	406	1	
	اسطنبول	الشركة التركية	828	1	
	الدوحة	الشركة القطرية	416	1	
	القاهرة	MEA	305	1	
	اسطنبول	MEA	266	3	
	بغداد	MEA	323	1	
	أضنا	AJ	7836	2	
	البصرة	MEA	333	1	
					<b>المجموع</b>
					<b>17</b>

### الصليب الأحمر اللبناني

عدد الحالات التي تم نقلها إلى المستشفيات	عدد مراكز الإسعاف التي تستجيب	عدد فحوصات PCR التي تم نقلها إلى المختبرات	عدد فحوصات (88 فحصاً جديداً)	عدد المستفيدين من حملات متابعة إجراءات الوقاية	عدد الحالات التي تم نقلها إلى المستشفيات
8,347 (70 حالة جديدة)	48	عدد فحوصات PCR التي تم نقلها إلى المختبرات	54,983 (88 فحصاً جديداً)	239,571	عدد الحالات التي تم نقلها إلى المستشفيات
105,524 (304 مستفيداً جديداً)	8,870	عدد المدربين	1498	عدد المتطوعين المدربين على نقل فحوصات PCR	عدد المستفيدين من حلقات التوعية
8,784	550	عدد المدربين على إقامة حملات توعية	291	عدد المتطوعين الجامعيين المدربين على إجراءات الوقاية في الشركات	عدد المتدربين على إدارة مراكز الحجر الصحي
853 (9 مرافق جديدة)	1,256,262	عدد المعدات التي تم توزيعها	261,898	عدد المستفيدين من المنصات الإلكترونية (4 مستفيدين جدد)	عدد المرافق التي تم تعقيمها

### الأجهزة الأمنية والعسكرية

المهام	الجهة																																																																	
<ul style="list-style-type: none"> <li>- توزيع مساعدات غذائية في مختلف المناطق اللبنانية عبر مكتب التعاون المدني العسكري CIMIC.</li> <li>- إقامة حواجز ظرفية في مختلف المناطق ومساندة قوى الأمن الداخلي في تطبيق قرار الإقفال العام في البلاد.</li> <li>- تسيير عدد من الدوريات الراجلة والمدولية لموازة القوى الأمنية في تطبيق قرار التعبئة العامة.</li> </ul>	الجيش																																																																	
<ul style="list-style-type: none"> <li>- تسطير محاضر ضبط بحق مخالفين لقرار التعبئة العامة لجهة المفرد والمزدوج</li> <li>- نظمت قوى الأمن الداخلي في كافة المحافظات والمديريات الإقليمية دوريات وحواجز ظرفية.</li> <li>- تسطير محاضر ضبط بحق المخالفين لقرارات التعبئة العامة:</li> </ul>	المديرية العامة لقوى الأمن الداخلي																																																																	
<table border="1"> <thead> <tr> <th colspan="7">عدد محاضر الضبط خلال الـ 24 ساعة المنصرمة</th> </tr> <tr> <th colspan="2">مجموع المحاضر منذ 2020/3/8</th> <th colspan="5"></th> </tr> </thead> <tbody> <tr> <td colspan="2">675</td> <td colspan="5">محاضر خطية بحق السيارات المخالفة لقرار مفرد/مزدوج</td> </tr> <tr> <td colspan="2">85</td> <td colspan="5">محاضر خطية بحق مؤسسات مخالفة لقرار التعبئة العامة</td> </tr> <tr> <td>26801</td> <td>بيروت</td> <td>99</td> <td colspan="4">محاضر خطية بحق أشخاص مخالفين (منع تجول، تباعد اجتماعي...)</td> </tr> <tr> <td>29833</td> <td>جبل لبنان</td> <td>268</td> <td colspan="4">محاضر خطية بحق الأشخاص المخالفين لقرار وضع كمامة</td> </tr> <tr> <td>12182</td> <td>البقاع</td> <td rowspan="2">1127</td> <td colspan="4" rowspan="2">المجموع</td> </tr> <tr> <td>9837</td> <td>الشمال</td> </tr> <tr> <td>10358</td> <td>الجنوب</td> <td>الجنوب</td> <td>الشمال</td> <td>البقاع</td> <td>جبل لبنان</td> <td>بيروت</td> </tr> <tr> <td><b>89011</b></td> <td><b>المجموع</b></td> <td>135</td> <td>147</td> <td>211</td> <td>440</td> <td>194</td> </tr> </tbody> </table>	عدد محاضر الضبط خلال الـ 24 ساعة المنصرمة							مجموع المحاضر منذ 2020/3/8							675		محاضر خطية بحق السيارات المخالفة لقرار مفرد/مزدوج					85		محاضر خطية بحق مؤسسات مخالفة لقرار التعبئة العامة					26801	بيروت	99	محاضر خطية بحق أشخاص مخالفين (منع تجول، تباعد اجتماعي...)				29833	جبل لبنان	268	محاضر خطية بحق الأشخاص المخالفين لقرار وضع كمامة				12182	البقاع	1127	المجموع				9837	الشمال	10358	الجنوب	الجنوب	الشمال	البقاع	جبل لبنان	بيروت	<b>89011</b>	<b>المجموع</b>	135	147	211	440	194	المديرية العامة للأمن العام
عدد محاضر الضبط خلال الـ 24 ساعة المنصرمة																																																																		
مجموع المحاضر منذ 2020/3/8																																																																		
675		محاضر خطية بحق السيارات المخالفة لقرار مفرد/مزدوج																																																																
85		محاضر خطية بحق مؤسسات مخالفة لقرار التعبئة العامة																																																																
26801	بيروت	99	محاضر خطية بحق أشخاص مخالفين (منع تجول، تباعد اجتماعي...)																																																															
29833	جبل لبنان	268	محاضر خطية بحق الأشخاص المخالفين لقرار وضع كمامة																																																															
12182	البقاع	1127	المجموع																																																															
9837	الشمال																																																																	
10358	الجنوب	الجنوب	الشمال	البقاع	جبل لبنان	بيروت																																																												
<b>89011</b>	<b>المجموع</b>	135	147	211	440	194																																																												
<ul style="list-style-type: none"> <li>- الإفادة عن تجمع 25 شخصاً في بلدة كفرحاتا - قضاء صيدا، احتجاجاً على قرار وزارة الداخلية</li> <li>- الإفادة عن عدم التزام عدد من المحلات التجارية والمؤسسات في قضاء عكار والتي لم تلتزم بقرار التعبئة العامة</li> <li>- الإفادة عن إصابة عدد من الأشخاص في مختلف المحافظات بفيروس كورونا وخضوعهم للحجر</li> <li>- الإفادة عن نسبة الالتزام بتطبيق قرار التعبئة العامة رقم 1432</li> </ul>	المديرية العامة للأمن العام																																																																	
<table border="1"> <thead> <tr> <th>نسبة الالتزام</th> <th>الجنوب والنبطية</th> <th>الشمال وعكار</th> <th>البقاع وبعبك</th> <th>جبل لبنان</th> </tr> </thead> <tbody> <tr> <td>الاقفال</td> <td>92%</td> <td>85%</td> <td>80%</td> <td>93%</td> </tr> <tr> <td>المفرد والمزدوج</td> <td>91%</td> <td>82%</td> <td>لا يوجد</td> <td>85%</td> </tr> </tbody> </table>	نسبة الالتزام	الجنوب والنبطية	الشمال وعكار	البقاع وبعبك	جبل لبنان	الاقفال	92%	85%	80%	93%	المفرد والمزدوج	91%	82%	لا يوجد	85%	المديرية العامة للأمن العام																																																		
نسبة الالتزام	الجنوب والنبطية	الشمال وعكار	البقاع وبعبك	جبل لبنان																																																														
الاقفال	92%	85%	80%	93%																																																														
المفرد والمزدوج	91%	82%	لا يوجد	85%																																																														
<ul style="list-style-type: none"> <li>- تسيير دوريات في كل من مديريات بيروت وجبل لبنان والبقاع والجنوب وبعبك - الهرمل والنبطية وعكار بهدف مراقبة تطبيق قرار التعبئة العامة حيث تم تسطير عدد من المحاضر بحق مخالفين لقرار التعبئة العامة وإقفال المحال والمؤسسات المخالفة والغير مشمولة بالاستثناءات</li> <li>- قامت شرطة البلديات واتحاداتها في المحافظات بتسيير دوريات لمراقبة تطبيق قرار التعبئة العامة</li> <li>- إن نسبة الالتزام بقرار التعبئة العامة في المحافظات جاءت على النحو التالي خلال الـ 24 ساعة المنصرمة:</li> </ul>	المديرية العامة للأمن العام																																																																	
<table border="1"> <thead> <tr> <th>بيروت</th> <th>الجنوب</th> <th>النبطية</th> <th>الشمال</th> <th>عكار</th> <th>البقاع</th> <th>بعبك</th> <th>جبل لبنان</th> </tr> </thead> <tbody> <tr> <td>82%</td> <td>95%</td> <td>91%</td> <td>88%</td> <td>83%</td> <td>83%</td> <td>75%</td> <td>93%</td> </tr> </tbody> </table>	بيروت	الجنوب	النبطية	الشمال	عكار	البقاع	بعبك	جبل لبنان	82%	95%	91%	88%	83%	83%	75%	93%	المديرية العامة للأمن العام																																																	
بيروت	الجنوب	النبطية	الشمال	عكار	البقاع	بعبك	جبل لبنان																																																											
82%	95%	91%	88%	83%	83%	75%	93%																																																											

الرحلات القادمة		الرحلات المغادرة	
عدد الرحلات	34	عدد الرحلات	34
عدد الواصلين	2561	عدد المغادرين	3857

## المرفأى (خلال الـ 24 ساعة المنصرمة)

المرفأى	السفن القادمة		السفن المغادرة	
	العدد	قادمة من	العدد	الوجهة
بيروت	1	مرسين	1	بور سعيد
جبيل	1	تركيا		
الزهراني	1	طرابلس		
المجموع	3		1	

## قرارات / إجراءات عامة

- صدر عن وزارة الداخلية والبلديات القرار رقم 1432 بتاريخ 2020/11/12 المتعلق بتطبيق قرار المجلس الأعلى للدفاع بالإقفال لمواجهة ارتفاع إصابات كورونا اعتباراً من 2020/11/14 لغاية 2020/11/30. أبرز ما جاء في القرار:

- منع الخروج والولوج إلى الشوارع والطرق يومياً من الساعة الخامسة مساءً لغاية الخامسة من صباح اليوم التالي.
- تقييد حركة السيارات السياحية (الخصوصية) باستثناء السيارات العمومية والسيارات المستأجرة والدراجات النارية والشاحنات والصحاريج على أنواعها على الشكل التالي:
  - الإثنين، الأربعاء، الجمعة: السيارات التي تحمل أرقام لوحات مفردة.
  - الثلاثاء، الخميس، السبت: السيارات التي تحمل أرقام لوحات مزدوجة.
  - الأحد: يمنع التجول لكافة أنواع السيارات بما فيها سيارات الإيجار والشاحنات والدراجات النارية.
- تحديد العدد المسموح للركاب في آليات النقل العام والخاص، مع إلزامية وضع الكمامة، على النحو التالي:
  - السيارات العمومية: 4 أشخاص كحد أقصى مع السائق.
  - السيارات الخصوصية: 4 أشخاص كحد أقصى مع السائق للضرورات العائلية.
  - آليات النقل المشترك: نصف العدد بالحد الأقصى.
  - شاحنات نقل البضائع: السائق مع شخص واحد، على أن يتم تأمين نقل الحمالين بآليات منفصلة بحسب الشروط أعلاه.
  - الدراجات النارية (باستثناء صيدا): شخص واحد على الدراجة مع منع مسيرات الدراجات النارية.
- تحديد مواقيت فتح القطاعات الاقتصادية والتجارية في كافة المناطق اللبنانية المستثناة من قرار الإغلاق بموجب القرار الصادر عن المجلس الأعلى للدفاع: مؤسسات القطاع الصحي، الوزارات والإدارات العامة، قطاعات الصحة والغذاء، مؤسسة كهرباء لبنان، مؤسسات مياه لبنان، شركة أوجيهرو وشركات الخليوي، منشآت النفط الحكومية والخاصة، المصرف المركزي وفروعه، الضمان الاجتماعي وتعاونية موظفي الدولة في كافة فروعها، إدارة حصر التبغ والتبناك والموزعين المعتمدين، المصانع، المؤسسات الإعلامية، مراكز البلديات، مطار رفيق الحريري الدولي، المرفأى البحرية، الفنادق والشقق المفروشة، المؤسسات المالية والتجارية الخاصة من مصارف وشركات تصريف وتحويل الأموال والبريد السريع ومحطات الوقود وشركات تعبئة وتوزيع الغاز وشركات نقل الأموال، منظمات الأمم المتحدة، مراكز طلب تأشيرات السفر المعتمدة لدى السفارات الأجنبية، ورش البناء (الأعمال الداخلية حصراً)، المكتبات.
- تستثنى ورش ترميم وإعمار الشقق والمباني المتضررة من انفجار مرفأ بيروت والواقعة في نطاق بيروت وبرج حمود من أحكام هذا القرار ويسمح لهم بالعمل وفق أحكام المادة الأولى المحددة في القرار.
- يستثنى من أحكام المادة الأولى والثانية من القرار (المفرد - المجوز) موظفو المديرية العامة لرئاسة الجمهورية، الأمانة العامة لمجلس النواب، رئاسة مجلس الوزراء، وزارة الدفاع الوطني، وزارة الداخلية والبلديات، العسكريون وموظفو القطاع الصحي، العاملون في السلك الدبلوماسي، الإعلاميون، موظفو المرفأ، موظفو مقدمي الخدمات في مؤسسة كهرباء لبنان ومؤسسات المياه، عمال المطاحن وشركات كنس وجمع النفايات، الآليات العسكرية، آليات الدفاع المدني، شرطة البلديات، الصليب الأحمر اللبناني، سيارات الإسعاف والجهاز الطبي، آليات السلك الدبلوماسي والأمم المتحدة ووسائل الإعلام والإعلاميين، الرافعات وآليات نقل وقطر السيارات، آليات ذوي الاحتياجات الخاصة، الوافدون والمغادرون ومن يقفونهم من وإلى المطار شرط حيازتهم على صورة عن تذكرة السفر.
- اعتماد البطاقات الوظيفية لإثبات هوية الأشخاص المستثنين أثناء انتقالهم من وإلى مراكز عملهم.
- تبقى مقفلة الحانات والمقاهي والمراقص الليلية، الأندية الرياضية، الملاعب، المساح الداخلية والخارجية، وتوقف جميع الحفلات العامة والخاصة وكافة الأنشطة الرياضية وكافة المناسبات الاجتماعية والتجمعات على أنواعها، الكورنيش البحري، الحدائق العامة، المراكز التجارية الكبرى، كازينو لبنان، صالات الفيديو والألعاب الإلكترونية، الأسواق الشعبية، مع التنسيق مع المراجع الدينية لإقفال دور العبادة وإلغاء المناسبات الدينية.
- تكليف المحافظين بـ:
  - اتخاذ الإجراءات اللازمة لتطبيق مضمون هذا القرار والإيعاز إلى القائمقامين المتابعة مع البلديات للتشدد في مراقبة ومنع المخالفات.
  - تكليف القائمقامين مع أطباء القضاء متابعة أوضاع المحجورين بالتنسيق مع رؤساء البلديات.
  - اتخاذ قرار إقفال الطرقات الفرعية في القرى والبلدات الواقعة ضمن نطاقها الجغرافي بعد موافقة القوى الأمنية.
- تكليف المديرية العامة لقوى الأمن الداخلي الإيعاز إلى كافة الوحدات التشدد في تطبيق هذا القرار وقمع المخالفات وخاصة فيما يتعلق بوضع الكمامة وتنظيم محاضر ضبط بحق المخالفين وفق الأصول القانونية والأنظمة المرعية للإجراء.

ملاحظة: يمكن الاطلاع على القرار الكامل على الموقع: <http://drm.pcm.gov.lb>

## مخالفات قرارات التبعية العامة

- مخالفات قرار وزارة الداخلية رقم 1432: مخالفات سير المركبات الآلية (مفرد مزدوج)، ومخالفات من مؤسسات ومحلات تجارية لم تلتزم بالقرار.
- عدم التزام المخالطين لحالات مؤكدة بإجراءات العزل المنزلي لحين صدور نتائج الفحوصات المخبرية.

عند الشعور بأية عوارض، الاتصال مباشرة على الرقم الساخن لوزارة الصحة العامة: 1214 أو 01/594459



**الوقاية**

البسوا الكمامات خارج المنزل  
تجنبوا لمس الوجه  
غطوا الفم والأنف بالوع المثلث عند السعال  
أو العطس



**خلينا ملتزمين  
حتى ينذكر ما ينعاد**



**التباعد  
الجسدي**

حافظوا على مسافة آمنة  
1.5 متر على الأقل

المخترتات التي لم تلتزم بالإجراءات المعتمدة من قبل وزارة الصحة العامة  
حول المعلومات المطلوب تسجيلها للحالات المصابة خلال الـ 24 ساعة المنصرمة

## المختبرات التي لم تحدد القضاء (خلال الـ 24 ساعة المنصرمة)

عدد الحالات الإيجابية دون تحديد القضاء	المختبرات / المستشفيات
50	مختبرات INOVIE الفياضية
12	مستشفى الحريري الجامعي
6	مختبرات الهادي - حارة حريك
1	مطار بيروت الدولي
3	مستشفى رزق
1	مستشفى جبل لبنان
2	مستشفى تل شيحا - زحلة

## المختبرات التي لم تحدد مكان السكن (خلال الـ 24 ساعة المنصرمة)

عدد الحالات الإيجابية دون تحديد مكان السكن	المختبرات / المستشفيات
50	مختبرات INOVIE الفياضية
12	مستشفى رفيق الحريري الحكومي
6	مختبرات الهادي - حارة حريك
1	مطار بيروت الدولي
4	مستشفى يهمن
4	مستشفى راغب حرب
4	مستشفى تل شيحا - زحلة
2	مستشفى جبل لبنان
3	مستشفى السان جورج
3	مستشفى رزق
3	مختبرات عقيقي وبولس
2	مستشفى القلب الأقدس
2	مستشفى عين وزين

## المختبرات التي لم تحدد رقم الهاتف (خلال الـ 24 ساعة المنصرمة)

عدد الحالات الإيجابية دون تحديد رقم الهاتف	المختبرات / المستشفيات
1	مستشفى حلبا الحكومي
1	مستشفى جبل لبنان
1	مستشفى الجامعة الأميركية

المرجع: المعلومات الصادرة عن وزارة الصحة العامة

## اللائحة المحدثة للمختبرات المعتمدة من قبل وزارة الصحة العامة لإجراء فحوصات الـ PCR

### المختبرات الحكومية المؤهلة لإجراء التشخيص المخبري لفيروس كورونا بطريقة الـ PCR-RT

المختبر	الموقع
RHUH	بيروت
مستشفى رفيق الحريري الجامعي	بيروت
مستشفى حلبا الحكومي	حلبا
مستشفى طرابلس الحكومي	طرابلس
مستشفى البترون الحكومي	البترون
مستشفى فتوح كسروان الحكومي (البوار)	كسروان
مستشفى نبيه بزّي الحكومي الجامعي	النبطية
مستشفى تبنين الحكومي	تبنين
مستشفى بنت جبيل الحكومي	بنت جبيل
مستشفى بعلبك الحكومي	بعلبك
مستشفى الرئيس الياقوت الهراوي الحكومي	زحلة

### المختبرات الخاصة المؤهلة لإجراء التشخيص المخبري لفيروس كورونا بطريقة الـ PCR-RT

المختبر	الموقع
AUBMC	بيروت
Hôtel Dieu de France	بيروت
Laboratoires Rodolphe Mérieux (Université Saint-Joseph)	بيروت
George-Saint UMC Hospital	بيروت
General Makassed Hospital	بيروت
LAU Medical Center - Rizk Hospital	بيروت
CHU - Geitawi Libanais Hospital	بيروت
Hôpital Notre-Dame du Rosaire	بيروت
Doctors' Center	بيروت
Fontana Laboratories	بيروت
مستشفى الجامعة الأميركية	بيروت
مستشفى أوتيل ديو الجامعي	بيروت
مختبرات رودولف ميرييو (الجامعة اليسوعية - المتحف)	بيروت
مستشفى القديس جاورجيوس الجامعي	بيروت
مستشفى المقاصد	بيروت
مستشفى رزق الجامعي	بيروت
مستشفى اللبناني الجعيتاوي الجامعي	بيروت
مستشفى الوردية	بيروت
مختبر مركز الأطباء	بيروت
مختبر فونتانا (الحمرا)	بيروت

General Security Laboratories	مختبر الأمن العام (العدلية)	بيروت
Ghorra-Jabre Laboratories	مختبرات جبر و غرة	الأشرفية
Saint Marc Medical & Diagnostic Center	مختبر السان مارك	الأشرفية
Laboratoire HML	مختبرات حداد	فرن الشباك
Laboratoire Moderne (Modern Lab.- Berjaoui)	المختبرات الحديثة	الغبيري
Sahel General Hospital (SGH)	مستشفى الساحل	الغبيري
Al Zahraa Hospital	مستشفى الزهراء الجامعي	الغبيري
	مركز النقاء الطبي	بئر حسن
Al Rassoul Al Aazam Hospital	مستشفى الرسول الأعظم	برج البراجنة
Bahman Hospital	مستشفى بهمن	حارة حريك
National Diagnostic Services Company (NDSC)	مختبر ناشيونال دياغنوستك سيرفس كومباني	حارة حريك
Center Diagnostic Medical	مختبر الدكتور محمود عثمان - مركز التحاليل الطبية	المرجبة
ADC (Center Diagnostic American)	مختبر أميريكين دياغنوستك سنتر	الجناح
Mount Lebanon Hospital	مستشفى جبل لبنان	بعيدا
Hadath – George-Saint Hôpital	مستشفى السان جورج الحدث	بعيدا
Laboratory Al Hadi	مختبر الهادي	بعيدا
INOVIE	مختبر-Liban	بعيدا
Sacré - Coeur Hôpital	مستشفى قلب يسوع	الحازمية
Clinigene	مختبر كلينيجان	الحازمية
Dr. Samir Serhal Hospital	مستشفى سرحال	المتن
Life for Trans medical	مختبر ترانس ميدكال فور ليف	المتن
	مختبرات سان ميشال للتحاليل الطبية	المتن
	مختبر مركز الشرق الأوسط الصحي ش.م.ل	المتن
Haroun Hospital	مستشفى هارون	الزلقا
Bellevue Medical Center (BMC)	مستشفى بلفو	المنصورية
Haykal Albert Hôpital	مستشفى هيكل	الكورة
Centre Hospitalier du Nord (CHN)	مركز الشمال الاستشفائي	زغرتا
Mazloum Hospital	مستشفى المظلوم	طرابلس
Al Mounla Hospital	مستشفى المنلا	طرابلس
Nini Hospital	مستشفى النيني	طرابلس
LMSE	مختبر ميكروبيولوجيا الصحة والبيئة، المعهد العالي للدكتوراه، الجامعة اللبنانية	طرابلس
Secours des Dame-Notre – CHU	مستشفى سيدة المعونات الجامعي	جبيل
Boulos & Akiki Lab	مختبر عقيقي وبولس	جبيل
Wakim Centre Médical	مختبر واكيم	جونية
Hospital Wzein Ain	مستشفى عين وزين	الشوف
UMC Hospital Hammoud	مستشفى حمود الجامعي	صيدا
Al Karim Medical Laboratory (KML)	مختبر الكريم	صيدا
Hospital Harb Ragheb Sheikh	مستشفى الشيخ راجب حرب	النبطية
SDC (Center Diagnostic Sabbah)	مختبر الصباح	النبطية
Jabal Amel Hospital	مستشفى جبل عامل	صور
Mashrek Diagnostic Center (MDC)	مختبر المشرق	صور
Hospital University Dar Al Amal	مستشفى دار الأمل الجامعي	بعلبك
	مختبرات العناية الطبية	بعلبك
	مختبرات العناية الطبية	اللبوة
Hospital General Khoury	مستشفى خوري	زحلة
MCC (Center Care Medical)	مختبر ميديكال كير سنتر	زحلة

### مختبرات المستشفيات العسكرية

Hôpital Central Militaire	المستشفى العسكري المركزي في بيروت	بيروت
---------------------------	-----------------------------------	-------

### المختبرات المؤهلة لأخذ عينات "المسحات الأنفية" بطريقة Drive-Thru

Medical Diagnostic Treatment Center (MDTC)	مختبر ميديكال دياغنوستك تربتمانت سنتر (الحمراء)	بيروت
ALS CIC SAL Med-Lab	مختبر ميد لاب الحمراء – الجفینور	بيروت
Itani Medical Laboratories	مختبرات عيتاني	بيروت
ABC Laboratories	مختبر أ ب سي	الأشرفية
Mouawad Medical Laboratory	مختبرات معوّض الطبية	الشيح
Rihan Medical Center	مختبرات الشياح (د. فواد ریحان)	الشيح
Lab Expert	مختبر إكسبيرت لاب	المنصورية
LAB Life	مختبر لايف لاب	بعلبك
Rayyak Hospital	مستشفى رياق	رياق

يمكن الاطلاع على التقرير وكافة التعاميم الرسمية الصادرة على الرابط: <http://drm.pcm.gov.lb>

أو عبر وسائل التواصل الاجتماعي @DRM\_Lebanon