

غرفة العمليات الوطنية لإدارة الكوارث التقرير اليومي حول COVID-19

وقت صدور التقرير: 08:30

تقرير رقم: 238

التاريخ: الأربعاء 11 تشرين الثاني 2020

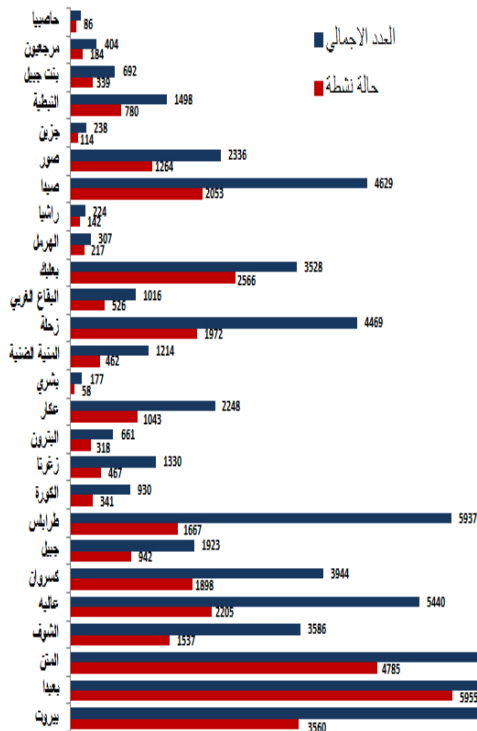
الجديد في التقرير:

- قرار السيد رئيس الجمهورية والسيد رئيس مجلس الوزراء بالإغلاق الكامل اعتباراً من الساعة الخامسة من صباح يوم السبت في 2020/11/14 لغاية الساعة الخامسة من صباح يوم الإثنين في 2020/11/30.
- التوصيات الصادرة عن لجنة متابعة التدابير والإجراءات الوقائية لفيروس كورونا خلال اجتماعها بتاريخ 2020/11/10.

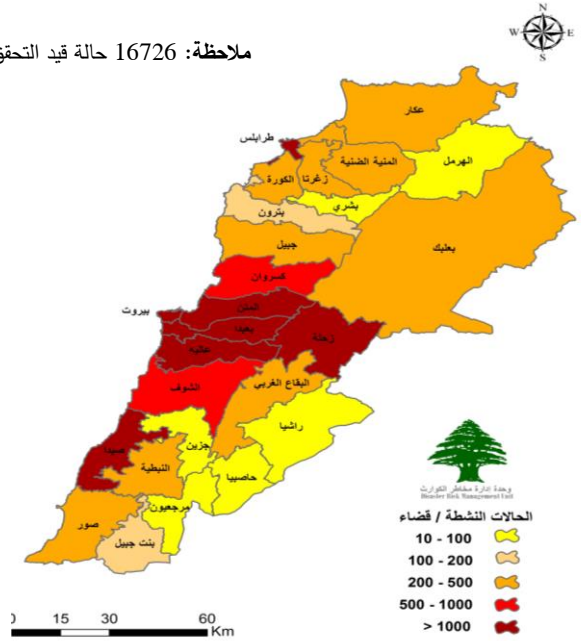
54,829 حالة شفاء		763 حالة وفاة		98,829 مجموع الإصابات منذ 21 شباط 2020		1,922 حالة جديدة	
1,209 حالة شفاء جديدة		14 حالة وفاة جديدة		2,534 وافدين		1,915 مقيمين	
826 حالة استشفاء				43,237 حالة نشطة		1,532 حالة في القطاع الصحي	
140 حالة على التنفس الاصطناعي		0 حالات جديدة في العناية المركزة		300 حالة في العناية المركزة		526 حالة استشفاء متوسطة	
				42,401 حالة في العزل المنزلي		19 حالة جديدة في القطاع الصحي	
						180 الحالات المكررة	
						15% نسبة الفحوصات البيجائية	
						1,302,743 فحص كورونا منذ 21 شباط 2020	
						848 فحوصات للوقدين عبر المطار والمعابر الحدودية	
						12,755 فحوصات للمقيمين خلال 24 ساعة المنصرمة	

المرجع: المعلومات الصادرة عن وزارة الصحة العامة

توزع الحالات النشطة حسب الأقسية



ملاحظة: 16726 حالة قيد التحقق



المرجع: المعلومات الصادرة عن وزارة الصحة العامة

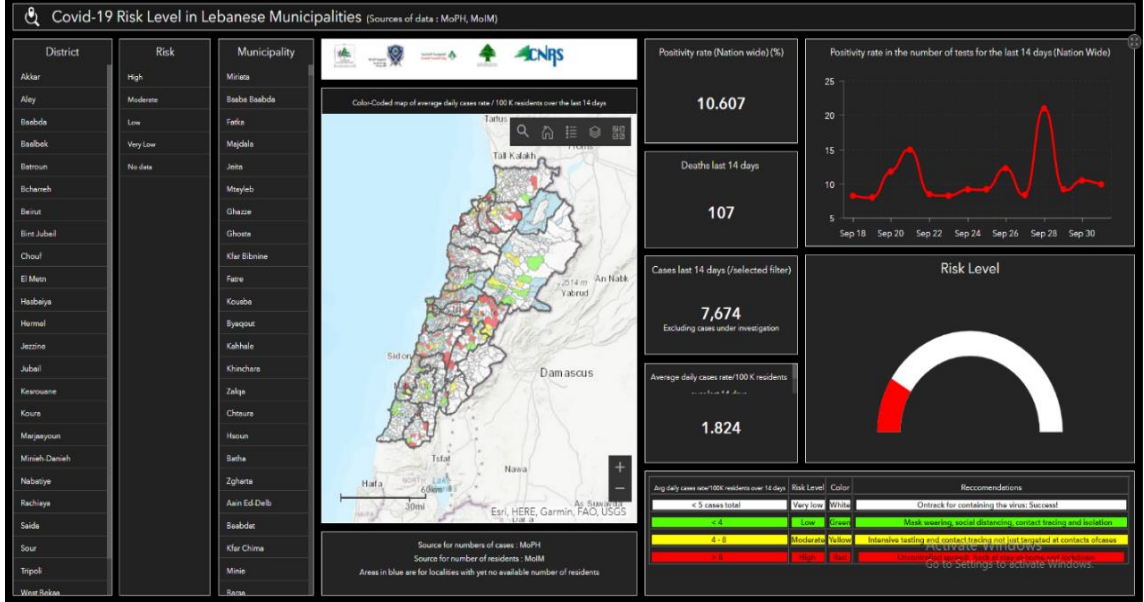
يمكن الاطلاع على التقرير وكافة التعاميم الرسمية الصادرة على الرابط: <http://drm.pcm.gov.lb>

أو عبر وسائل التواصل الاجتماعي @DRM_Lebanon

توزع الحالات اليومية حسب البلدات

بيروت	176	بعيدا	307	المتن	237	الشوف	79	كسروان	80	طرابلس	68
راس بيروت	7	التياح	29	برج حمود	20	السعديات	3	جونيه صربا	2	الزيتون	9
قريطم	3	الجانح	6	النبعة	4	الناصرة	2	جونيه كسليك	9	الحدادين	2
الروشة	5	الأوزاعي	13	سن الفيل	6	بعل الناصرة	1	ذوق مكابل	5	القبية	12
الحمرا	20	بنز حسن	5	جسر الباشا	2	حارة الناصرة	1	نهر الكلب	1	الزاهرية	1
عين التينة	1	الجبيري	16	جديدة المتن	9	شحيم	13	حارة المير	1	التبانة	5
المصيطبة	7	عين الرمانة	15	البوشرية	12	مزبود	1	جونيه غدير	3	ميناء طرابلس 1	9
مار الياس	4	فرن الشباك	5	الدورة	3	دلهون	2	ذوق مصبح	4	ميناء طرابلس 3	1
تلة الخياط	1	حارة حريك	56	الروضة	8	داريا	1	انونيس	1	بساتين المينا	1
دار الفتوى	1	الليلكي	8	سد البوشرية	3	كترمايا	2	جونيه حارة صخر	4	القلون	2
تلة الذروز	1	برج البراجنة	38	المستية	3	برجين	1	جونيه ساحل علما	3	الباوي	4
الصناعم	5	المريجة	10	دير مار روكز	1	برجا	13	كفر ياسين	1	بساتين طرابلس	1
الظريف	6	تحويطة الغدير	11	الدكرانة	16	الديبة	2	طبرجا	2	التل	1
ميناء الحصن	3	بعيدا	5	الكلس	1	الجيلة	2	انما والدقنة	4	قيد التحقق	20
المزرعة	11	الحازمية	19	أنطلياس	11	جدرا	2	الوار	3	الكورة	14
برج ابو حيدر	8	الفاضية	1	جل النيب	7	وادي الزينة	2	عجلتون	3	دار بعشتر	2
البسطة الفوقا	3	الحدث	34	النفقش	5	ضهر المغارة	1	بلونة	9	كوسبا	1
الملعب البلدي	1	اللوزية	1	الزلقا	19	الرميلة	2	السهيبة	1	عابا	1
الطريق الجديدة	23	الجمهور (اللوزية)	1	بياقوت	4	الوردانية	4	جيتنا	7	بنورتاج	2
الحرش	2	كفر شيماء	1	الضبية	7	الزعرورية	1	غزير	3	انفه	1
راس النبع	3	وادي شحور	1	مزرعة دير عوكر	2	المسقاوية	3	كفر حباب	2	راس مسقا	3
البسطة التحتا	1	يسابا	4	المنصورية	16	عين زحلنا	1	غوسطا	1	ضهر العين	1
الزميل	1	راس الحرف	1	الديشونية	1	بمقلين	6	الكفور	3	برسا	1
الأشرفية	29	العبادية	2	الفتار	8	عترين	1	درعون	1	زغرنا المتأولة	1
قيد التحقق	30	القرية	1	عين سعادة	9	حصروت	1	زيتون	1	قيد التحقق	1
عكار	51	شويت	2	رومية	5	المختارة	1	القليعات	1	بعليك	154
حلبا	3	الجمهور (عاريا)	1	بقتابا	1	بطمة	1	عشقرت	1	بعليك	30
شيخ محمد	1	عاريا	2	مجنوب	1	الجديدة	2	رعشيت	1	دورس	4
مجدل عكار	1	صليما	1	بصالم	8	نحبا	1	كفر ديبان	1	ايعات	1
منيارة	1	رويسات صليما	2	نايه	2	عماطور	4	حراجل	1	طيطبة	1
مشحا	1	حمانا	2	المطيلب	1	قيد التحقق	2	برج الفتوح	1	نحله	2
كفر حره	1	الخريبة	1	الرايبة	1	عاليه	155	جيبيل	41	مجدلون	1
مزرعة بلده	1	فالوغا	2	بيت الككو	1	شوفيات المروسية	11	جيبيل	3	حوش بردى	1
تكريت	1	قرنايل	1	اليسار	1	حي السلم	31	بلاط	6	مقنة	2
عين يعقوب	1	قيد التحقق	10	ديك المحدي	3	شوفيات القبية	2	عشميت	9	كفر دان	1
شيخ عياش	1	زحلة	117	عين عار	3	خلعة	6	حالات	4	راس بعليك السهل	3
عبودية	1	زحلة الميدان	6	مزرعة يشوع	4	شوفيات الامراء	16	نهر ابراهيم	4	فاكهة	1
بنين	3	حوش الزراعتة	2	بكتيا	4	دير قوبل	4	المنصف	3	جديدة الفاكهة	2
نهر البار	4	زحلة الراسية	4	بيت شباب	1	عمرن	24	بربارة	2	عين	4
عبدة	1	زحلة البريارة	1	العطشانة	1	بشامون	15	اهمج	1	عين بعليك حارة	2
حويش	1	كرك نوح	2	الفربكة	1	بايليل	2	غابيا	1	بعليك حارة القبيلة	2
قرنة	1	مار أنطونفوس	1	برمانا	1	حومال	1	عبيدات	1	النبى عثمان	3
سنديقانة زيدان	1	حوش الامراء	6	جورة البلوط	2	بداون	1	كقون	1	راس بعليك	4
بيرة	1	زحلة اراضى	6	بعيدات	3	بسوس	2	حوب	2	عرسال	4
مثنى حمود	1	النبى ايل	2	المتفردى	1	عاليه	11	فعل	1	البويرة	2
شورا	1	حزرتا	1	المثين	1	ضهر الوحش	1	ترنج	1	قاع بعليك	2
دوسا	1	البلح	1	بولونيا	1	الكحالة	1	قيد التحقق	2	نحبا القدام	1
روحانية	1	قاع الريم	1	مرجبا	2	القماطية	4	زغرنا	15	شعت	2
غزيلة	1	كسارا	8	عين السنديقانة	1	بمكين	1	زغرنا	3	يونين	1
أكروم	4	وادي العرايش	2	عين عيطورة	1	عين الجديدة	1	كفر دلاقوس	1	دير الاحمر	7
قليعات	2	شورا	2	الغصن	2	عينات	2	أرده	1	بصلة التحتا	1
وادي خالد	1	جلالا	1	ضهور الشوير	1	كيفون	1	بيت عوكر	1	اليوينة	4
قيد التحقق	14	مكسة	1	بسكتنا	1	بيصور	3	مجدليا	4	بنذليل	2
بشري	5	تعليبا	6	قيد التحقق	5	عيناب	1	ايعل	1	قصرنيا	1
بشري مار سابا	1	جديتا	2	البقاع الغربى	30	دفون	1	كفر زينا	1	تمنين الفوقا	5
الذيمن	2	سعدنايل	4	مشغرة	8	عين كسور	2	بسبيل	1	بيت شاما	1
حصرون	2	قب الياس	6	خرية قفار	6	كفر متى	2	عرجس	1	حوش الراقفة	2
المنية الضنية	27	المريجات	1	شايه	1	سريق	2	سر عل	1	تمنين التحتا	2
دير عمار	2	بر الياس	15	ميدون	5	مجدل بعنا	2	صيدا	72	شمسطار	4
المنية	8	عنجر	3	بعول	1	صوفر	1	صيدا القديمة	19	طاريا	5
بحنين	3	مجدل عنجر	10	السلطان يعقوب	1	شارون	1	الهلالية	2	سر عين التحتا	4
سير الضنية	3	رياق	6	مناره (حمارة)	6	بمهرية	1	حارة صيدا	3	سر عين الفوقا	3
بيت الفس	2	علي النهري	2	الصوريي	2	إعبيد	1	عين الحلوة	8	طلبا	1
بمزقون	1	دير الغزال	1	سحمر	1	قيد التحقق	1	مجدليون	4	حزين	1
كفر شلان	1	قوسايا	1	المرج	6	صور	47	عيرا	2	سفري	1
كفر حيو	2	رعيت	1	قيد التحقق	2	صور	3	فريه	3	النبى شيت	1
بخعون	1	تربل	2	النبطية	40	برج الشمالي	6	بقسطا	1	حور تعلا	2
قيد التحقق	4	كفر زيد	3	نبطية التحتا	3	باتوليه	1	غازية	2	بريتال	6
الهرمل	7	فاعور	1	زبدين	1	باريش	1	مغدوشة	2	بوداي	6
الهرمل	4	قيد التحقق	6	كفر رمان	1	ساعا	3	علاق التل	2	علاق التل	1
مرجحين	1	مرجعيون	6	شوكين	2	قانا	2	قناريت	3	قيد التحقق	18
كنيسة	2	مرجعيون	1	حبوش	2	معركة	2	الزرارية	1	البيترون	13
راسيا	3	خيام	1	جرجوع	1	دردغايا	1	عدلون	2	البيترون	3
راشيا الوادي	1	العديسة	1	حومين الفوقا	1	صديقين	1	أنصارية	1	شكا	5
خرية روحا	1	قيريا	1	رومين	1	الباذورية	1	البابلية	4	عبرين	2
قيد التحقق	1	كفر كلا	1	زفتا	1	حناري	2	الصرقند	1	راس نحاش	2
بنت جيبيل	16	صوانة	1	دير الزهراني	1	طورا	1	المروانية	1	قيد التحقق	1
بنت جيبيل	4	حاصيبيا	5	حاروف	3	شحور	1	كفر حنا	1	قضام قيد التحقق	151
رميش	3	عين جرفا	1	دوير	1	صريف	1	كوثرية السباد	1		
عيثا الشعب	1	فرديس	2	جبشيت	1	العباسية	3	بيسارية	1		
قلويه	2	ميمس	1	ميفدون	3	شجين	1	قيد التحقق	7		
ياطر	1	قيد التحقق	1	عيا	1	ظهيره	1				
بيت ليف	4	جزين	6	انصار	4	جوبا	1				
قيد التحقق	1	جزين	4	زوطر الشرقية	1	قيد التحقق	15				
		كفر حونة	1	كفر صير	4						
		صفاربه	1	نبطية الفوقا	1						
				قصيبة	1						
				مزرعة الخريبة	1						
				قيد التحقق	5						

المنصة الالكترونية لقياس مستوى خطر انتشار فيروس كورونا المستجد حسب الأقسية

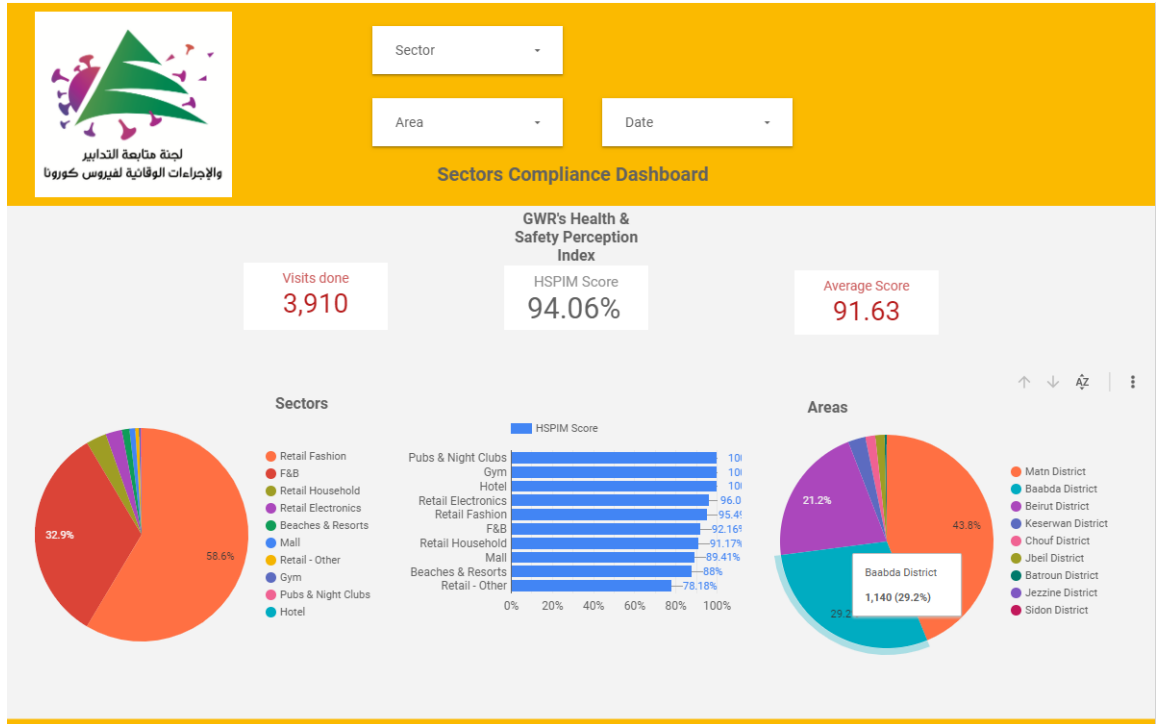


المراجع: المعلومات الصادرة عن وزارة الصحة العامة، وزارة الداخلية والبلديات، لجنة متابعة التدابير والإجراءات الوقائية لمواجهة فيروس كورونا

تتيح هذه المنصة التفاعلية معرفة مستوى خطر انتشار فيروس كورونا حسب الأقسية بناء على عدد الحالات المسجلة يومياً وعدد السكان في كل قضاء. للمزيد من المعلومات بشكل يومي، يمكن الدخول على الرابط التالي:

<https://bit.ly/DRM-RiskLevelInMunicipalities>

المنصة الالكترونية لتتبع التزام القطاعات في إجراءات التبئة العامة



بناء على التوصية الصادرة عن اللجنة الوطنية لمتابعة الإجراءات والتدابير الوقائية لمواجهة فيروس كورونا لفتح كافة القطاعات شرط الالتزام بتطبيق إجراءات التبئة العامة (المسافة الآمنة، وضع الكمامة، وتعقيم اليدين)، تم إنشاء منصة الكترونية خاصة تتيح مراقبة وقياس نسبة الالتزام من قبل مختلف القطاعات بشكل مستمر. يمكن الاطلاع على النتائج التفصيلية اليومية على الرابط التالي:

<http://bit.ly/covidsectordata>

يمكن الاطلاع على التقرير وكافة التعاميم الرسمية الصادرة على الرابط: <http://drm.pcm.gov.lb>

أو عبر وسائل التواصل الاجتماعي @DRM_Lebanon

نسبة إشغال مراكز العزل للحالات المصابة بفيروس كورونا



ISOLATION CENTERS PROFILES

Last Updated: 11/5/2020

Main Profiles



20
Centers

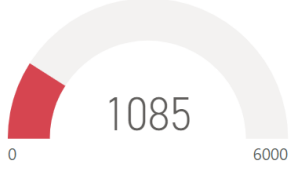
9
Active Centers
4
Not Ready
525
Total Rooms

5
Ready Centers
2
Functional Centers

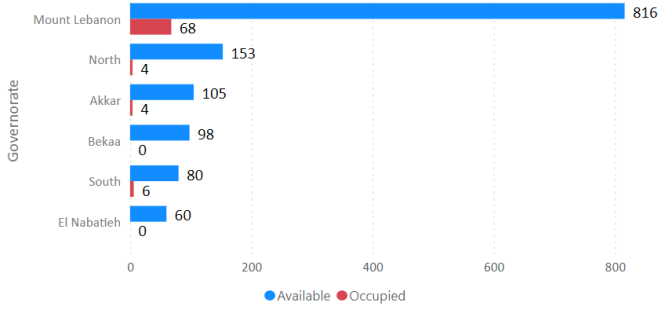
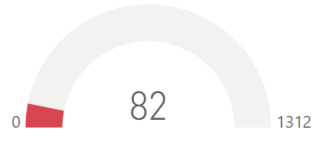
Status ● Active ● Functional ● Not Ready ● Ready

Target Scenario by WHO

Available Beds Capacity



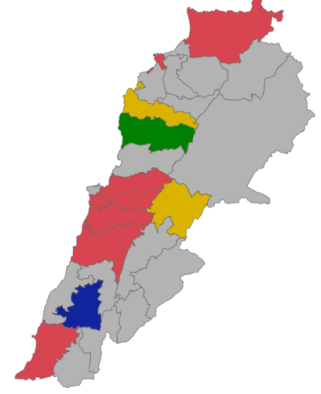
Total Occupied Beds



Status: All

Center Name

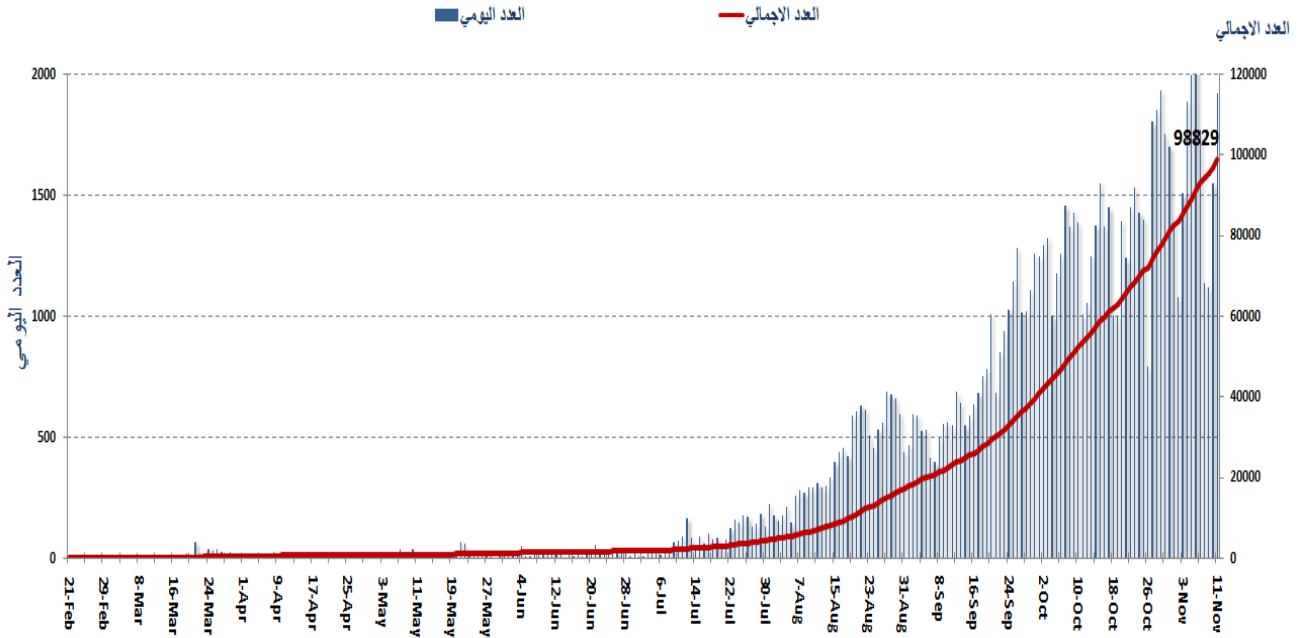
- Ahyaa center
- Ain w Zain
- Al Aziz Center Hotel
- Al Najda Al Chaabieyeh
- Chekka Hospital
- Dmit Forest Center
- Hadafouna Center
- House of Priest
- Lebanese Canadian Hospital
- Maarad Facility
- Mar Boulos house
- Mar Mkhayel Hospital
- Modern Tourist village



للمزيد من المعلومات حول توزع مراكز العزل ونسبة إشغالها، الدخول على الرابط التالي: <http://bit.ly/DRM-IsolationCentersProfiles>

ملاحظة: تم تجهيز هذه المراكز بالتعاون بين اللجنة الوطنية لمتابعة التدابير والإجراءات الوقائية لمواجهة فيروس كورونا والمحافظين والبلديات، برنامج الأمم المتحدة الإنمائي، منظمة الصحة العالمية، منظمة اليونسيف، وزارة الصحة العامة، نقابة الممرضات والممرضين في لبنان، نقابة الاختصاصيين في العمل الاجتماعي.

المنحنى الوبائي حسب عدد الحالات اليومية

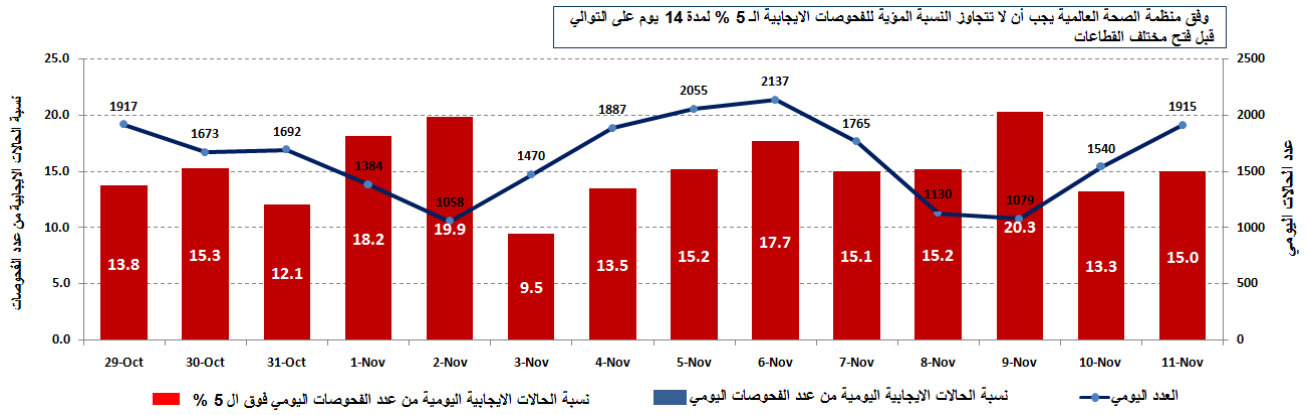


المراجع: المعلومات الصادرة عن وزارة الصحة العامة

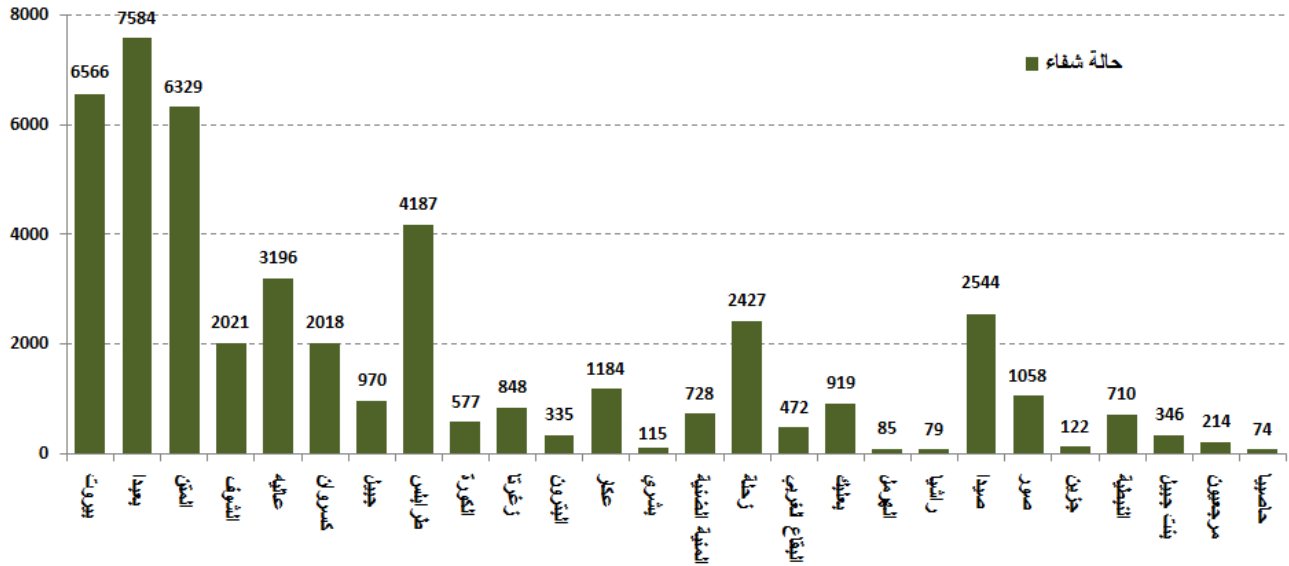
يمكن الاطلاع على التقرير وكافة التعاميم الرسمية الصادرة على الرابط: <http://drm.pcm.gov.lb>

أو عبر وسائل التواصل الاجتماعي @DRM_Lebanon

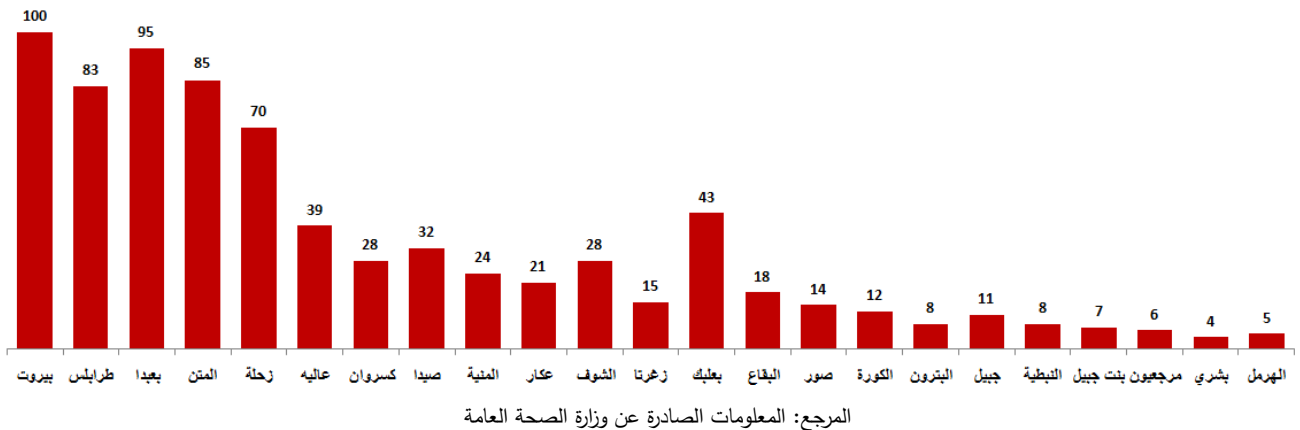
نسبة الحالات الإيجابية من عدد الفحوصات اليومي (29 تشرين الأول - 11 تشرين الثاني)



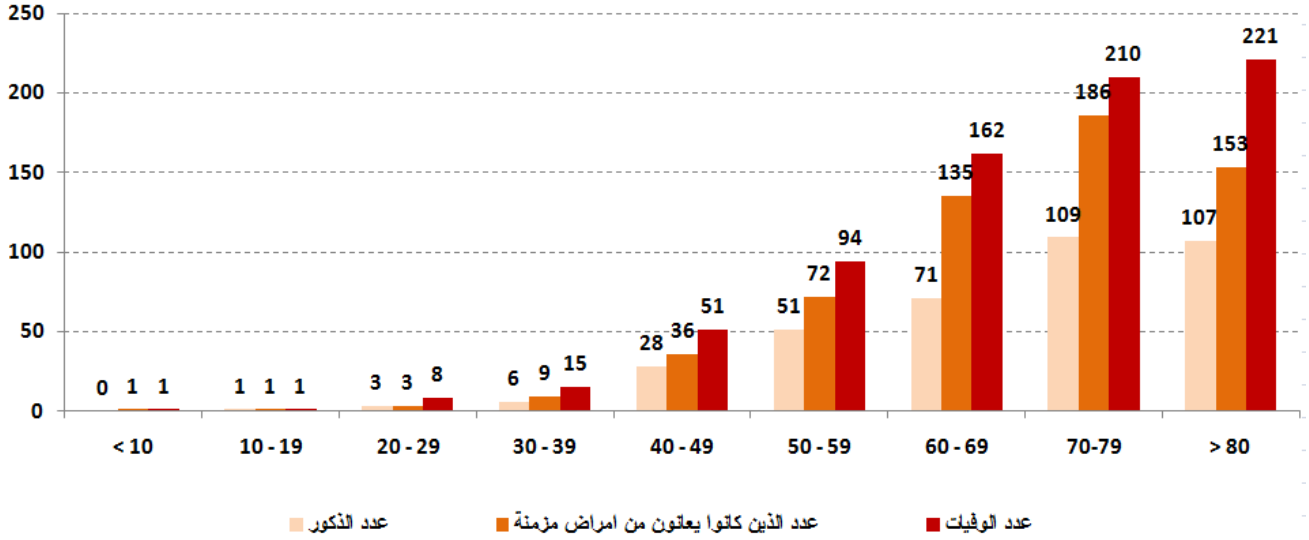
توزع حالات الشفاء حسب القضاء



توزع حالات الوفاة حسب الأفضية



توزع حالات الوفاة حسب الفئة العمرية



المرجع: المعلومات الصادرة عن وزارة الصحة العامة

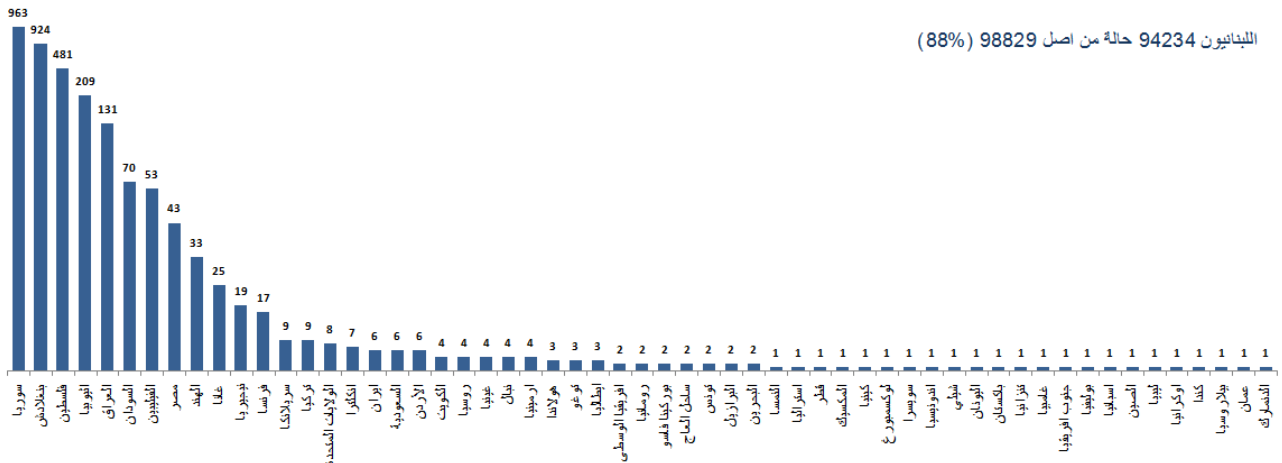
توزع حالات الوفاة حسب المستشفيات ومنطقة السكن

#	المستشفى	السكن (القضاء)	الجنس	العمر (سنة)	وجود امراض مزمنة
1	اطباء بلا حدود	زحلة	أنثى	73	نعم
2	بعلبك الحكومي	بعلبك	ذكر	80	كلا
3	بعلبك الحكومي	بعلبك	ذكر	68	كلا
4	بري الحكومي	النبطية	انثى	62	نعم
5	بعيدا الحكومي	المتن	ذكر	61	نعم
6	بعيدا الحكومي	صور	ذكر	51	نعم
7	بعيدا الحكومي	المتن	ذكر	83	نعم
8	المنزل	البقاع الغربي	أنثى	80	نعم
9	رياق	بعلبك	ذكر	80	كلا
10	رياق	بعلبك	ذكر	68	نعم
11	رياق	مرجعيون	أنثى	68	نعم
12	سان جورج / الحدث	بيروت	أنثى	72	نعم
13	سان جورج / الحدث	بعيدا	ذكر	71	نعم
14	سيده ماريتيم	جبيل	ذكر	81	نعم

المرجع: المعلومات الصادرة عن وزارة الصحة العامة

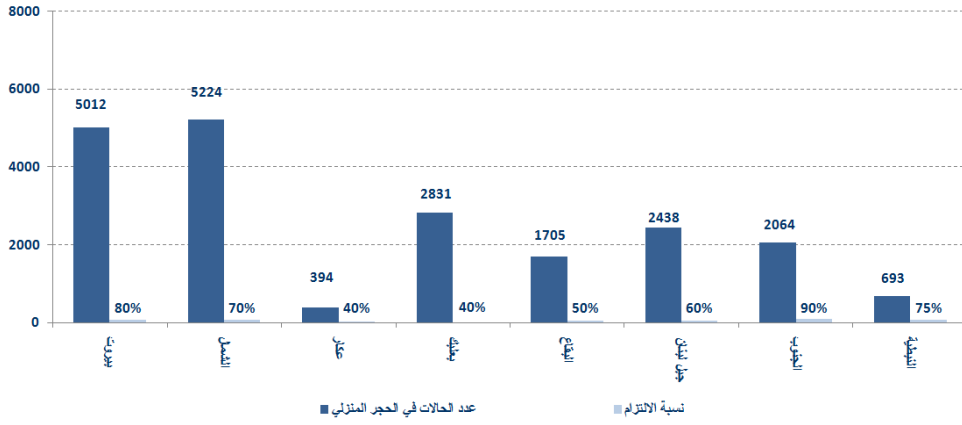
توزع الحالات حسب الجنسية

اللبانويون 94234 حالة من اصل 98829 (88%)

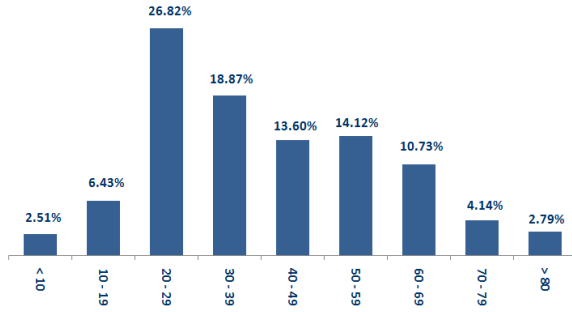


المرجع: المعلومات الصادرة عن وزارة الصحة العامة

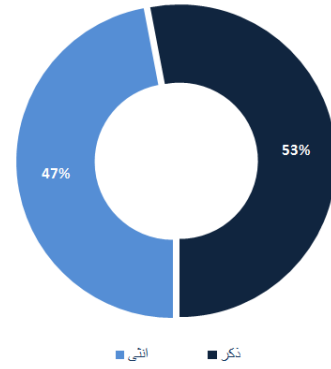
توزع حالات العزل المنزلي في المحافظات ونسبة الالتزام



توزع الحالات حسب الفئة العمرية



توزع الحالات حسب الجنس



المرجع: المعلومات الصادرة عن وزارة الصحة العامة

الإجراءات قيد التنفيذ 2020/11/11

وزارة الصحة العامة

- صدر عن وزارة الصحة العامة المذكرة رقم 159 بتاريخ 2020/11/6 المتعلقة بفحص المخالطين وتسريح المعزولين والمحمورين.
- تتواصل وزارة الصحة العامة مع مصرف لبنان بغية تحرير مبالغ محددة للمستشفيات الخاصة لاستحداث أقسام لاستقبال ومعالجة مرضى كورونا، علماً بأن لجنة متخصصة من قبل الوزارة سوف تزور كافة المستشفيات في بيروت وجبل لبنان للاطلاع على الوضع اللوجستي فيها الذي قد يؤثر على فتح أقسام لمرضى كورونا.
- أفادت وزارة الصحة العامة عن استكمال فحوصات PCR لرحلات وصلت الى بيروت وأجريت في المطار بتاريخ 2020/11/8 إضافة الى الدفعة الأولى من فحوصات أجريت لرحلات بتاريخ 2020/11/9، حيث تم تسجيل واحد وثلاثين (31) حالة إيجابية توزعت على الرحلات التالية:

التاريخ	رحلة قادمة من	الشركة	رقم الرحلة	عدد الحالات
2020/11/8	القاهرة	المصرية	711	4
	بغداد	MEA	323	3
	أضنا	AJ	7836	2
	البصرة	MEA	333	2
	النجف	MEA	327	1
	إسطنبول	MEA	268	6
	إسطنبول	التركية	826	7
2020/11/9	إسطنبول	PEGASUS	863	1
	أديس أبابا	الأثيوبية	406	2
	النجف	العراقية	139	2
المجموع	إسطنبول	MEA	266	1
				31

يمكن الاطلاع على التقرير وكافة التعاميم الرسمية الصادرة على الرابط: <http://drm.pcm.gov.lb>

أو عبر وسائل التواصل الاجتماعي @DRM_Lebanon

الصليب الأحمر اللبناني

239,571 (625 مستفيداً جديداً)	عدد المستفيدين من حملات متابعة إجراءات الوقاية	54,600 (38 فحصاً جديداً)	عدد فحوصات PCR التي تم نقلها إلى المختبرات	48	عدد مراكز الإسعاف التي تستجيب	7,986 (71 حالة جديدة)	عدد الحالات التي تم نقلها إلى المستشفيات
166	عدد المتطوعين المدربين على نقل فحوصات PCR	1498	عدد المسعفين المدربين	8,855	عدد المتدربين على إعداد خطط استجابة محلية	103,514 (498 مستفيداً جديداً)	عدد المستفيدين من حلقات التوعية
967	عدد المتطوعين الجامعيين المدربين على إجراءات الوقاية في الشركات	291	عدد المدربين على إقامة حملات توعية	550	عدد متطوعي الصليب الأحمر المدربين على التوعية	8,761 (9 مستفيدين جدد)	عدد المتدربين على إدارة مراكز الحجر الصحي
4,675 (مستفيدان جديداً)	عدد المستفيدين من المنصات الإلكترونية	261,826	عدد المعدات التي تم توزيعها	1,255,255	عدد الملقحات والمنشورات التي تم توزيعها	814 (8 مرفاق جديدة)	عدد المرافق التي تم تعقيمها

الأجهزة الأمنية والعسكرية

المهام		الجهة																								
<ul style="list-style-type: none"> - توزيع مساعدات غذائية في مختلف المناطق اللبنانية عبر مكتب التعاون المدني العسكري CIMIC. - إقامة حواجز طرفية في مختلف المناطق ومساندة قوى الأمن الداخلي في عزل البلدات وتفريق التجمعات. - تسيير عدد من الدوريات الراجلة والمدولية. - تسيير محاضر ضبط بحق المخالفين لقرارات التعبئة العامة: 		الجيش																								
<table border="1"> <thead> <tr> <th>مجموع المحاضر منذ 2020/3/8</th> <th>عدد محاضر الضبط خلال الـ 24 ساعة المنصرمة</th> </tr> </thead> <tbody> <tr> <td>19</td> <td>محاضر خطية بحق مؤسسات مخالفة</td> </tr> <tr> <td>23546</td> <td>محاضر خطية بحق أشخاص مخالفين (الأراكيل والتباعد الاجتماعي)</td> </tr> <tr> <td>25163</td> <td>محاضر خطية بحق الأشخاص المخالفين لقرار وضع كمامة</td> </tr> <tr> <td>9819</td> <td rowspan="2">المجموع</td> </tr> <tr> <td>8228</td> </tr> <tr> <td>9053</td> <td>بيروت</td> </tr> <tr> <td>75805</td> <td>جبل لبنان</td> </tr> <tr> <td></td> <td>البقاع</td> </tr> <tr> <td></td> <td>الجنوب</td> </tr> <tr> <td></td> <td>الشمال</td> </tr> <tr> <td></td> <td>المجموع</td> </tr> </tbody> </table>		مجموع المحاضر منذ 2020/3/8	عدد محاضر الضبط خلال الـ 24 ساعة المنصرمة	19	محاضر خطية بحق مؤسسات مخالفة	23546	محاضر خطية بحق أشخاص مخالفين (الأراكيل والتباعد الاجتماعي)	25163	محاضر خطية بحق الأشخاص المخالفين لقرار وضع كمامة	9819	المجموع	8228	9053	بيروت	75805	جبل لبنان		البقاع		الجنوب		الشمال		المجموع	المديرية العامة لقوى الأمن الداخلي	
مجموع المحاضر منذ 2020/3/8	عدد محاضر الضبط خلال الـ 24 ساعة المنصرمة																									
19	محاضر خطية بحق مؤسسات مخالفة																									
23546	محاضر خطية بحق أشخاص مخالفين (الأراكيل والتباعد الاجتماعي)																									
25163	محاضر خطية بحق الأشخاص المخالفين لقرار وضع كمامة																									
9819	المجموع																									
8228																										
9053	بيروت																									
75805	جبل لبنان																									
	البقاع																									
	الجنوب																									
	الشمال																									
	المجموع																									
<ul style="list-style-type: none"> - متابعة تطبيق الإجراءات الأمنية والوقائية المطلوبة في المطار وعلى المرفأ والمعايير الحدودية. - التبليغ عن الحالات المسجلة في مختلف الأقسام والحالات في الحجر المنزلي. 		المديرية العامة للأمن العام																								
<ul style="list-style-type: none"> - الإفادة عن الإصابات الجديدة في الأضية. - الإفادة عن إصابات جديدة في المديرية العامة لأمن الدولة ليصبح العدد الإجمالي للحالات الإيجابية 59 حالة. - تنفيذ دوريات في منطقة بعلبك الهرمل بالتنسيق مع البلديات للتأكد من تقييد المحلات التجارية بقرارات التعبئة العامة. - التبليغ عن نسبة الالتزام بقرار التعبئة العامة في المحافظات التي جاءت على النحو التالي خلال الـ 24 ساعة المنصرمة: <table border="1"> <thead> <tr> <th>بيروت</th> <th>الجنوب</th> <th>الشمال</th> <th>عكار</th> <th>البقاع</th> <th>النيضية</th> <th>بعلبك الهرمل</th> <th>جبل لبنان</th> </tr> </thead> <tbody> <tr> <td>55%</td> <td>49%</td> <td>51%</td> <td>37%</td> <td>80%</td> <td>86%</td> <td>30%</td> <td>34%</td> </tr> </tbody> </table>		بيروت	الجنوب	الشمال	عكار	البقاع	النيضية	بعلبك الهرمل	جبل لبنان	55%	49%	51%	37%	80%	86%	30%	34%	المديرية العامة لأمن الدولة								
بيروت	الجنوب	الشمال	عكار	البقاع	النيضية	بعلبك الهرمل	جبل لبنان																			
55%	49%	51%	37%	80%	86%	30%	34%																			

وزارة الأشغال العامة والنقل

مطار رفيق الحريري الدولي (خلال الـ 24 ساعة المنصرمة)

الرحلات القادمة		الرحلات المغادرة	
عدد الرحلات	41	عدد الرحلات	37
عدد الوافدين	3200	عدد المغادرين	3438

المرفأ (خلال الـ 24 ساعة المنصرمة)

السفن القادمة			السفن المغادرة		
العدد	قادمة من	الحمولة	العدد	الوجهة	الحمولة
			1	جدة	مستوعبات
			1	-	شاحنات
			1	قبرص	مواد بناء
			3		المجموع

قرارات / إجراءات عامة

- استناداً إلى مرسوم تمديد التعبئة العامة لغاية 2020/12/31، وبناء على توصية اللجنة الوزارية المكلفة متابعة التدابير والإجراءات الوقائية لفيروس كورونا، وبعد استعراض واقع انتشار الفيروس وضرورة رفع جهوزية القطاع الصحي، واستناداً إلى الإنهاء الصادر عن المجلس الأعلى للدفاع بتاريخ 2020/11/10، وافق السيد رئيس الجمهورية والسيد رئيس مجلس الوزراء على إعطاء موافقة استثنائية لقرار الإغلاق الكامل اعتباراً من الساعة (5:00) من صباح يوم السبت الموافق فيه 2020/11/14 لغاية الساعة (5:00) من صباح يوم الإثنين الموافق فيه 2020/11/30 مع مراعاة الاستثناءات التي تم تحديدها في قرار مجلس الوزراء رقم (1) تاريخ 2020/3/15 المتعلق بالتعبئة العامة لمواجهة انتشار الفيروس التي تتلخص بالتالي:

- إقفال الإدارات والمؤسسات العامة والبلديات واتحاداتها والمصالح المستقلة والجامعات والمدارس الرسمية والخاصة والحضانات على اختلافها.
- يستثنى من ذلك ما تقتضيه ضرورات العمل في الوزارات والإدارات العامة والمؤسسات العامة والبلديات واتحاداتها وفقاً لآلية تصدر بموجب قرار عن السلطة المختصة، المؤسسات الرئيسية لدى وزارة الدفاع والمديرية العامة لقوى الأمن الداخلي والمديرية العامة للأمن العام والمديرية العامة لأمن الدولة والمديرية العامة للدفاع المدني والصليب الأحمر اللبناني وأفراد الشرطة البلدية والحراس وأفواج الإطفاء، وزارة الصحة العامة والمستشفيات والمستوصفات الحكومية ومراكز الرعاية الاجتماعية وكل ما يرتبط بالقطاع الصحي، المديرية العامة للضمان الاجتماعي والمديرية العامة لتعاونية موظفي الدولة وصناديق التعاقد وشركات التأمين والمرقبين الصحيين، مطار رفيق الحريري الدولي، مؤسسة كهرباء لبنان، وزارة الاتصالات وهيئة أوجيرو وكل ما يرتبط بقطاع الاتصالات الثابتة والخلوية، المديرية العامة للنفط وكل ما يرتبط بقطاع النفط والمحروقات والغاز، المديرية العامة للموارد المائية ومؤسسات المياه والصالح المرتبطة بها، مصرف لبنان والمؤسسات المالية بالتنسيق مع جمعية مصارف لبنان، وشركات تحويل وتوزيع ونقل الأموال ومؤسسات الصيرفة وذلك بالحد الأدنى، وزارات الصناعة والزراعة والاقتصاد والتجارة وكل ما يرتبط بجمع واستيراد وتصدير المنتجات الزراعية والحيوانية وجمع ونقل وتوزيع المحاصيل والمنتجات الزراعية، القضاة والمحامون، أعضاء السلك الدبلوماسي، المنظمات غير الحكومية التي تعمل فقط في مجالي الأمن الغذائي والصحة على أن تستحصل على ترخيص من وزارة الداخلية والبلديات.
- تعليق العمل في الشركات والمؤسسات الخاصة والمحلات التجارية على اختلافها ومكاتب أصحاب المهن الحرة مع مراعاة الضرورة القصوى المرتبطة بأوضاع العمل.
- يستثنى من ذلك المطاعم والأفران وكل ما يرتبط بتصنيع وتخزين وبيع المواد الغذائية الأساسية والمنتجات الزراعية والمواد اللازمة لها وخدمات التوصيل في المطاعم والبايتسري والمصانع بمعدل ثلث اليد العاملة، المؤسسات العاملة في قطاع النقل البري والبحري والجوي، إدارة وعاملي الفنادق والشقق المفروشة وشركات نقل وكس النفايات والعاملين في القطاع الإعلامي وذلك بالحد الأدنى.
- يستثنى من قرار الإغلاق كافة الاعمال المرتبطة بالترميم والتدعيم في المنطقة المتضررة جراء انفجار مرفأ بيروت.
- الطلب من كافة الوزارات المعنية كل بحسب اختصاصها وبالتنسيق فيما بينها كما ومن الأجهزة الأمنية كافة العمل على اتخاذ جميع التدابير التي من شأنها وضع هذا القرار موضع التنفيذ الفوري وإعطاء التوجيهات اللازمة للتشدد في احترام تدابير السلامة والوقاية من انتشار الفيروس.
- الطلب من وزارة الإعلام اتخاذ كافة الإجراءات اللازمة لتكثيف حملات التوعية.

- صدر عن اللجنة الوطنية لمتابعة التدابير والإجراءات الوقائية لفيروس كورونا خلال اجتماعها بتاريخ 2020/11/10 التوصية التالية:

- على كل الوزارات كل فيما يخصه إيداع وزارة الداخلية والبلديات خلال مدة 24 ساعة لائحة بالمديريات، الدوائر، المؤسسات والأجهزة التابعة لها... والتي يقتضي استمرارها بالعمل لتقديم الخدمات الأساسية الضرورية والملحة حصراً، خلال فترة الإغلاق بصورة تضمن فعاليته ونجاعته في مواجهة الواقع الوبائي الطارئ على ان تتفقد بنسبة 25% وما دون من حضور الموظفين وذلك بهدف تضمين هذه اللائحة قرار وزير الداخلية والبلديات الذي سيصدر بشأن الإغلاق.

- صدر عن وزارة التربية والتعليم العالي البيان التالي: تتابع المؤسسات التعليمية، الرسمية والخاصة، التعلم عن بعد من دون التعلم الحضوري لباقي أيام هذا الأسبوع، على أن تصدر الوزارة لاحقاً، استناداً إلى النصوص المتعلقة بالإقفال، قرارات تنظم العمل والتعلم عن بعد خلال هذه الفترة.

مخالفات قرارات التعبئة العامة

- تجمعات مطلبية ومظاهرات.
- عدم الالتزام بالتدابير والإجراءات الوقائية المطلوبة في عدد من المحلات والأسواق (وضع الكمامة أو قناع الوجه، تعقيم اليدين، الحفاظ على المسافة الآمنة).
- عدم الالتزام بنسبة الـ 50% من الإشغال في عدد من المطاعم ومراكز ألعاب التسلية.
- تجمعات في مناسبات اجتماعية.
- عدم التزام المخالطين لحالات مؤكدة بإجراءات العزل المنزلي لحين صدور نتائج الفحوصات المخبرية.

عند الشعور بأية عوارض، الاتصال مباشرة على الرقم الساخن لوزارة الصحة العامة: 1214 أو 01/594459



المختبرات التي لم تلتزم بالإجراءات المعتمدة من قبل وزارة الصحة العامة
حول المعلومات المطلوب تسجيلها للحالات المصابة خلال الـ 24 ساعة المنصرمة

المختبرات التي لم تحدد القضاء (خلال الـ 24 ساعة المنصرمة)

عدد الحالات الإيجابية دون تحديد القضاء	المختبرات / المستشفيات
40	مختبرات INOVIE - الفياضية
32	مستشفى سان جورج - الأشرفية
18	مختبرات الهادي - حارة حريك
8	مستشفى رزق
8	مركز الأطباء
7	مستشفى القلب الأقدس
7	مختبرات جبارة غزة
6	مستشفى الوردية
4	مستشفى رفيق الحريري الجامعي
2	مستشفى السيدة - جبيل
1	مستشفى بهمن
1	مستشفى الرسول الأعظم
1	مستشفى جبل لبنان
1	مستشفى الجامعة الأميركية
1	مستشفى راغب حرب

المختبرات التي لم تحدد مكان السكن (خلال الـ 24 ساعة المنصرمة)

عدد الحالات الإيجابية دون تحديد مكان السكن	المختبرات / المستشفيات
40	مختبرات INOVIE - الفياضية
32	مستشفى سان جورج - الأشرفية
21	مركز المشرق
18	مختبرات الهادي - حارة حريك
8	مستشفى رزق
8	مركز الأطباء
7	مستشفى القلب الأقدس
7	مختبرات جبارة غزة
6	مستشفى الوردية
4	مستشفى رفيق الحريري الجامعي
4	مستشفى النبطية الحكومي
4	مستشفى راغب حرب
2	مستشفى جبل لبنان
2	مستشفى السيدة - جبيل
1	مستشفى بهمن
1	مستشفى الرسول الأعظم
1	مستشفى الجامعة الأميركية

المختبرات التي لم تحدد رقم الهاتف (خلال الـ 24 ساعة المنصرمة)

عدد الحالات الإيجابية دون تحديد رقم الهاتف	المختبرات / المستشفيات
10	مختبرات الهادي - حارة حريك
1	مستشفى المظلوم

المرجع: المعلومات الصادرة عن وزارة الصحة العامة

اللائحة المحدثة للمختبرات المعتمدة من قبل وزارة الصحة العامة لإجراء فحوصات الـPCR

المختبرات الحكومية المؤهلة لإجراء التشخيص المخبري لفيروس كورونا بطريقة الـPCR-RT

المختبر	الموقع
RHUH	بيروت
مستشفى رفيق الحريري الجامعي	بيروت
مستشفى حلبا الحكومي	حلبا
مستشفى طرابلس الحكومي	طرابلس
مستشفى البترون الحكومي	البترون
مستشفى فتوح كسروان الحكومي (الوار)	كسروان
مستشفى نبيه بري الحكومي الجامعي	النيطية
مستشفى تبنين الحكومي	تبنين
مستشفى بنت جبيل الحكومي	بنت جبيل
مستشفى بعليك الحكومي	بعليك
مستشفى الرئيس الياض الهراوي الحكومي	زحلة

المختبرات الخاصة المؤهلة لإجراء التشخيص المخبري لفيروس كورونا بطريقة الـPCR-RT

المختبر	الموقع
AUBMC	بيروت
مستشفى الجامعة الأميركية	بيروت
Hôtel Dieu de France	بيروت
مستشفى أوتيل ديو الجامعي	بيروت
Laboratoires Rodolphe Mérieux (Université Saint-Joseph)	بيروت
مختبرات رودولف ميرييو (الجامعة اليسوعية - المتحف)	بيروت
George-Saint UMC Hospital	بيروت
مستشفى القديس جاورجيوس الجامعي	بيروت
General Makassed Hospital	بيروت
مستشفى المقاصد	بيروت
LAU Medical Center - Rizk Hospital	بيروت
مستشفى رزق الجامعي	بيروت
CHU - Geitawi Libanais Hospital	بيروت
مستشفى اللبناني الجعيتاوي الجامعي	بيروت
Hôpital Notre-Dame du Rosaire	بيروت
مستشفى الوردية	بيروت
Doctors' Center	بيروت
مختبر مركز الأطباء	بيروت
Fontana Laboratories	بيروت
مختبر فونتانا (الحمرا)	بيروت
General Security Laboratories	بيروت
مختبر الأمن العام (العدلية)	بيروت
Ghorra-Jabre Laboratories	الأشرفية
مختبرات جبر و غرة	الأشرفية
Saint Marc Medical & Diagnostic Center	فرن الشباك
مختبر السان مارك	الغبيري
Laboratoire HML	الغبيري
مختبرات حداد	الغبيري
Laboratoire Moderne (Modern Lab.- Berjaoui)	بنز حسن
مختبرات الحديثة	برج البراجنة
Sahel General Hospital (SGH)	حارة حريك
مستشفى الساحل	حارة حريك
Al Zahraa Hospital	المرجبة
مستشفى الزهراء الجامعي	المرجبة
مركز النقاء الطبي	المرجبة
Al Rassoul Al Aazam Hospital	المرجبة
مستشفى الرسول الأعظم	المرجبة
Bahman Hospital	المرجبة
مستشفى بهمن	المرجبة
National Diagnostic Services Company (NDSC)	المرجبة
مختبر ناشيونال دياغنوستك سيرفس كومباني	المرجبة
Center Diagnostic Medical	المرجبة
مختبر الدكتور محمود عثمان - مركز التحاليل الطبية	المرجبة
ADC (Center Diagnostic American)	المرجبة
مختبر أميريك دياغنوستك سنتر	المرجبة
Mount Lebanon Hospital	المرجبة
مستشفى جبل لبنان	المرجبة
Hadath - George-Saint Hôpital	المرجبة
مستشفى السان جورج الحدت	المرجبة
Laboratory Al Hadi	المرجبة
مختبر الهادي	المرجبة
INOVIE	المرجبة
مختبر Liban-	المرجبة
Sacré - Coeur Hôpital	المرجبة
مستشفى قلب يسوع	المرجبة
Clinigene	المرجبة
مختبر كلينيجان	المرجبة
Dr. Samir Serhal Hospital	المرجبة
مستشفى سرحال	المرجبة
Life for Trans medical	المرجبة
مختبر ترانس ميديكال فور ليف	المرجبة
مختبرات سان ميشال للتحاليل الطبية	المرجبة
مختبر مركز الشرق الأوسط الصحي ش.م.ل	المرجبة
Haroun Hospital	المرجبة
مستشفى هارون	المرجبة
Bellevue Medical Center (BMC)	المرجبة
مستشفى بلفو	المرجبة
Haykal Albert Hôpital	المرجبة
مستشفى هيكل	المرجبة
Centre Hospitalier du Nord (CHN)	المرجبة
مركز الشمال الاستشفائي	المرجبة
Mazloum Hospital	المرجبة
مستشفى المظلوم	المرجبة
Al Mounla Hospital	المرجبة
مستشفى المنلا	المرجبة
Nini Hospital	المرجبة
مستشفى النيني	المرجبة
LMSE	المرجبة
مختبر ميكروبيولوجيا الصحة والبيئة، المعهد العالي للدكتوراه، الجامعة اللبنانية	المرجبة
Secours des Dame-Notre - CHU	المرجبة
مستشفى سيدة المعونات الجامعي	المرجبة
Boulos & Akiki Lab	المرجبة
مختبر عقيقي وبولس	المرجبة
Wakim Centre Médical	المرجبة
مختبر واكيم	المرجبة
Hospital Wzein Ain	المرجبة
مستشفى عين وزين	المرجبة

UMC Hospital Hammoud	مستشفى حمود الجامعي	صيدا
Al Karim Medical Laboratory (KML)	مختبر الكريم	صيدا
Hospital Harb Ragheb Sheikh	مستشفى الشيخ راغب حرب	النبطية
SDC (Center Diagnostic Sabbah)	مختبر الصباح	النبطية
Jabal Amel Hospital	مستشفى جبل عامل	صور
Mashrek Diagnostic Center (MDC)	مختبر المشرق	صور
Hospital University Dar Al Amal	مستشفى دار الأمل الجامعي	بعلبك
	مختبرات العناية الطبية	بعلبك
	مختبرات العناية الطبية	اللبوة
Hospital General Khoury	مستشفى خوري	زحلة
MCC (Center Care Medical)	مختبر ميديكال كير سنتر	زحلة

مختبرات المستشفيات العسكرية

Hôpital Central Militaire	المستشفى العسكري المركزي في بيروت	بيروت
---------------------------	-----------------------------------	-------

المختبرات المؤهلة لأخذ عينات "المسحات الأنفية" بطريقة "Drive-Thru"

Medical Diagnostic Treatment Center (MDTC)	مختبر ميديكال دياغنوستك تريمانت سنتر (الحمراء)	بيروت
ALS CIC SAL Med-Lab	مختبر ميد لاب الحمراء - الجفینور	بيروت
Itani Medical Laboratories	مختبرات عيتاني	بيروت
ABC Laboratories	مختبر أ ب سي	الأشرفية
Mouawad Medical Laboratory	مختبرات معوض الطبية	الشيخ
Rihan Medical Center	مختبرات الشيخ (د. فؤاد ریحان)	الشيخ
Lab Expert	مختبر إكسپرت لاب	المنصورية
LAB Life	مختبر لايف لاب	بعلبك
Rayyak Hospital	مستشفى رياق	رياق

يمكن الاطلاع على التقرير وكافة التعاميم الرسمية الصادرة على الرابط: <http://drm.pcm.gov.lb>

أو عبر وسائل التواصل الاجتماعي @DRM_Lebanon