

## غرفة العمليات الوطنية لإدارة الكوارث التقرير اليومي حول COVID-19

وقت صدور التقرير: 10:00

تقرير رقم: 228



التاريخ: الأحد 1 تشرين الثاني 2020

### الجديد في التقرير:

- فرار وزارة الداخلية والبلديات رقم 1358 تاريخ 2020/11/1 المتعلق باستمرار إقبال بعض القرى والبلديات بسبب ارتفاع إصابات الكورونا فيها
- أسماء المختبرات التي لم تحدد القضاء أو مكان السكن أو رقم الهاتف لعدد من الحالات الإيجابية مما يؤثر على تتبع الحالات وتحديد المخالطين لإجراء الفحوصات اللازمة خلال الـ 24 ساعة المنصرمة.

42,904 حالة شفاء	643 حالة وفاة	82,617 مجموع الإصابات منذ 21 شباط 2020	1,389 حالة جديدة
1,280 حالة شفاء جديدة	6 حالة وفاة جديدة	2,358 وافدين 80,259 مقيمين	5 وافدين 1,384 مقيمين

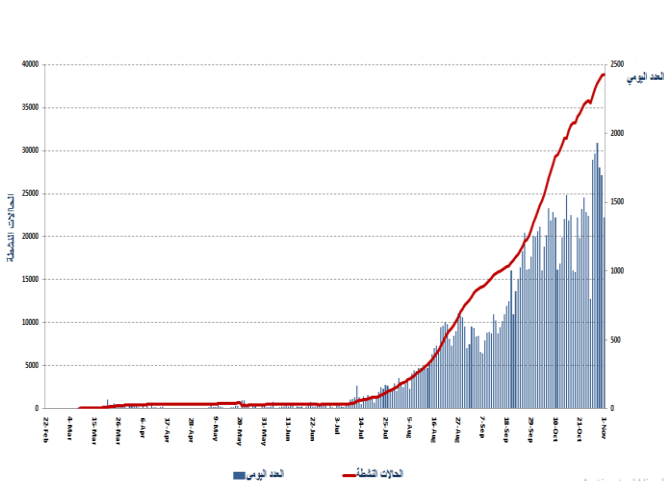
270 حالة في العناية المركزة	790 حالة استشفاء	39,070 حالة نشطة	1,428 حالة في القطاع الصحي	137 حالة محذوفة بسبب تكرارها
0 حالة جديدة في العناية المركزة	520 حالة استشفاء متوسطة	38,280 حالة في العزل المنزلي	5 حالة جديدة في القطاع الصحي	

		الواقع الوبائي في لبنان مقارنة بالعالم	1,183,167 فحص كورونا منذ 21 شباط 2020
46,709,156	82,617	العدد الإجمالي	1,153 فحوصات في المطار خلال 24 ساعة المتصرمة
1,203,771	643	عدد الوفيات	7,613 فحوصات للمقيمين خلال 24 ساعة المتصرمة
2.57 %	0.77 %	نسبة الوفيات	
33,639,417	42,904	عدد حالات الشفاء	

المرجع: المعلومات الصادرة عن وزارة الصحة العامة

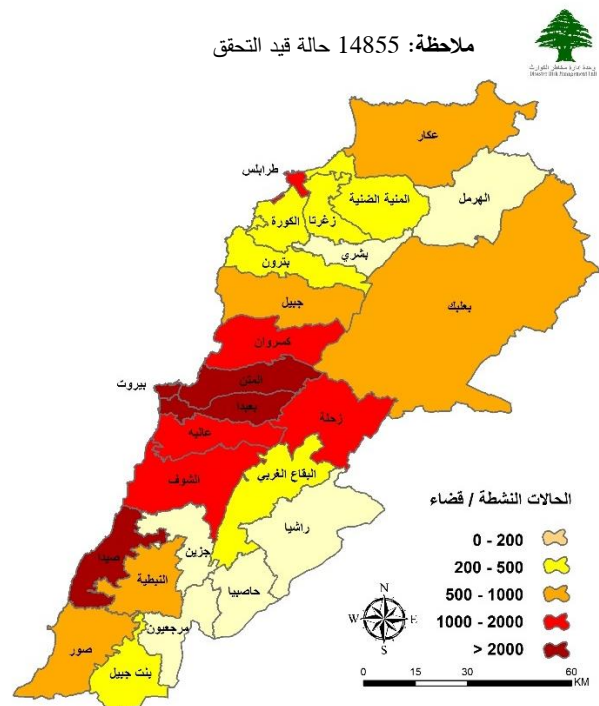
### توزع الحالات النشطة حسب الأفضية

#### منحنى الحالات النشطة



المرجع: المعلومات الصادرة عن وزارة الصحة العامة

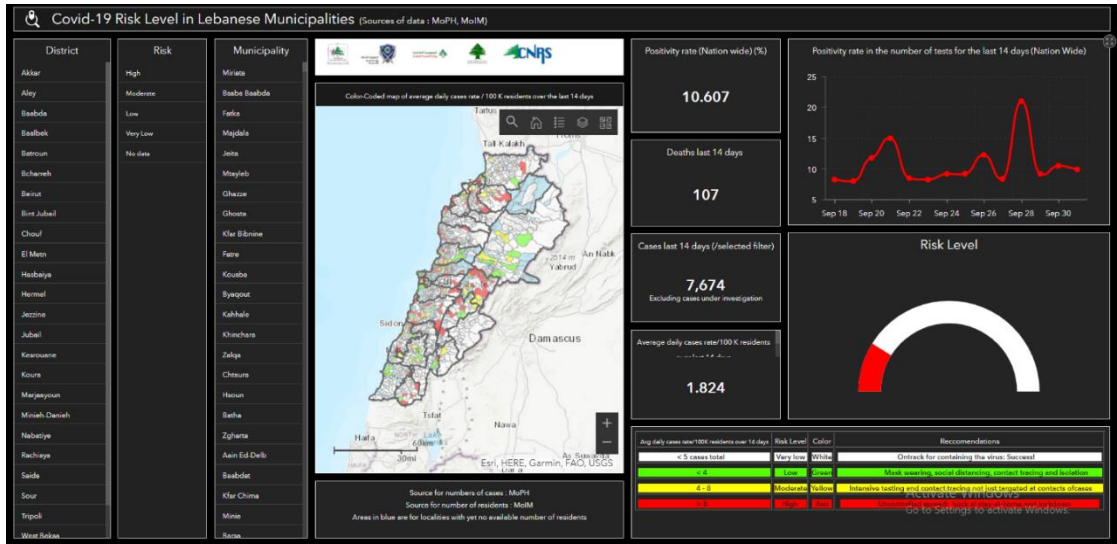
#### ملاحظة: 14855 حالة قيد التحقق



يمكن الاطلاع على التقرير وكافة التعاميم الرسمية الصادرة على الرابط: <http://drm.pcm.gov.lb>

أو عبر وسائل التواصل الاجتماعي @DRM\_Lebanon



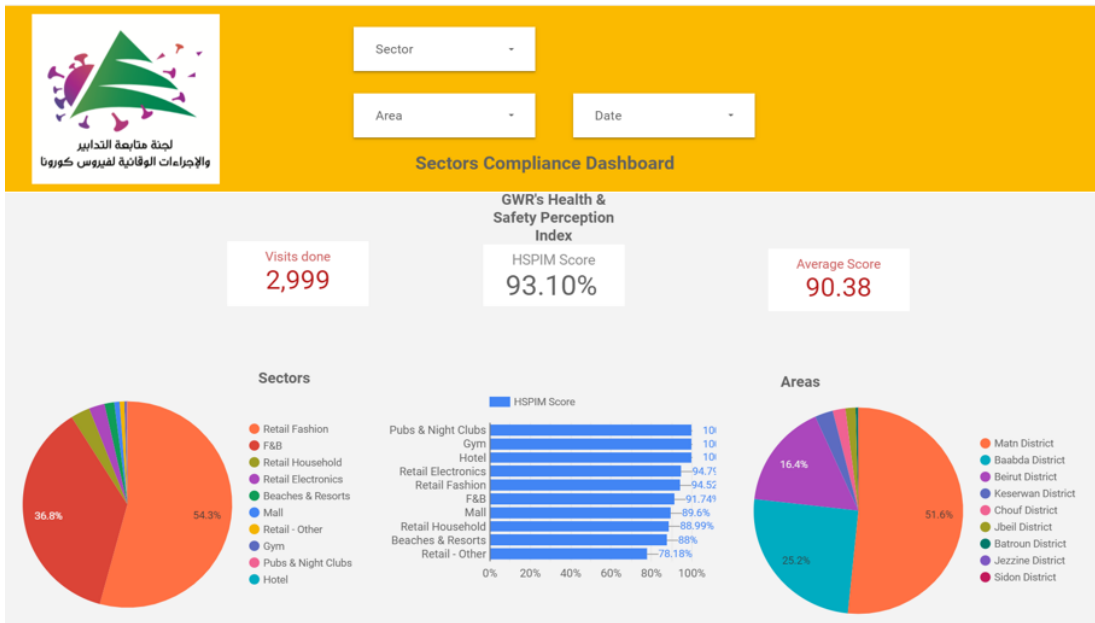


المرجع: المعلومات الصادرة عن وزارة الصحة العامة، وزارة الداخلية والبلديات، لجنة متابعة التدابير والإجراءات الوقائية لمواجهة فيروس كورونا

تتيح هذه المنصة التفاعلية معرفة مستوى خطر انتشار فيروس كورونا حسب الأفضية بناء على عدد الحالات المسجلة يومياً وعدد السكان في كل قضاء. للمزيد من المعلومات بشكل يومي، يمكن الدخول على الرابط التالي:

<https://bit.ly/DRM-RiskLevelInMunicipalities>

### المنصة الإلكترونية لتتبع التزام القطاعات في إجراءات التبئة العامة



بناء على التوصية الصادرة عن اللجنة الوطنية لمتابعة الإجراءات والتدابير الوقائية لمواجهة فيروس كورونا لفتح كافة القطاعات شرط الالتزام بتطبيق إجراءات التبئة العامة (المسافة الآمنة، وضع الكمامة، وتعقيم اليدين)، تم إنشاء منصة إلكترونية خاصة تتيح مراقبة وقياس نسبة الالتزام من قبل مختلف القطاعات بشكل مستمر. يمكن الاطلاع على النتائج التفصيلية اليومية على الرابط التالي:

<http://bit.ly/covidsectordata>

يمكن الاطلاع على التقرير وكافة التعاميم الرسمية الصادرة على الرابط: <http://drm.pcm.gov.lb>

أو عبر وسائل التواصل الاجتماعي @DRM\_Lebanon

# نسبة إشغال مراكز العزل للحالات المصابة بفيروس كورونا



## ISOLATION CENTERS PROFILES

Last Updated: 10/18/2020

Main Profiles

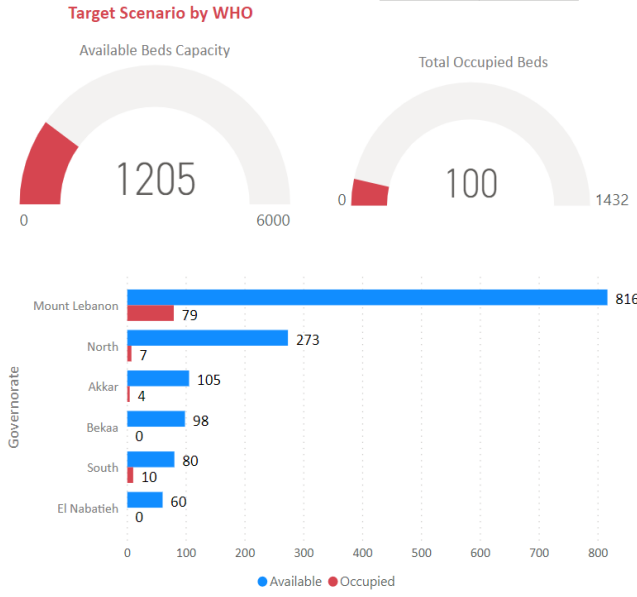


21  
Centers

9  
Active Centers  
4  
Not Ready  
575  
Total Rooms

5  
Ready Centers  
3  
Functional Centers

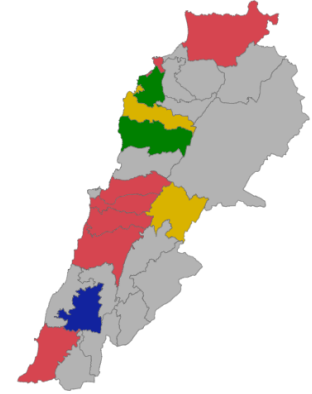
Status ● Active ● Functional ● Not Ready ● Ready



Status: All

Center Name

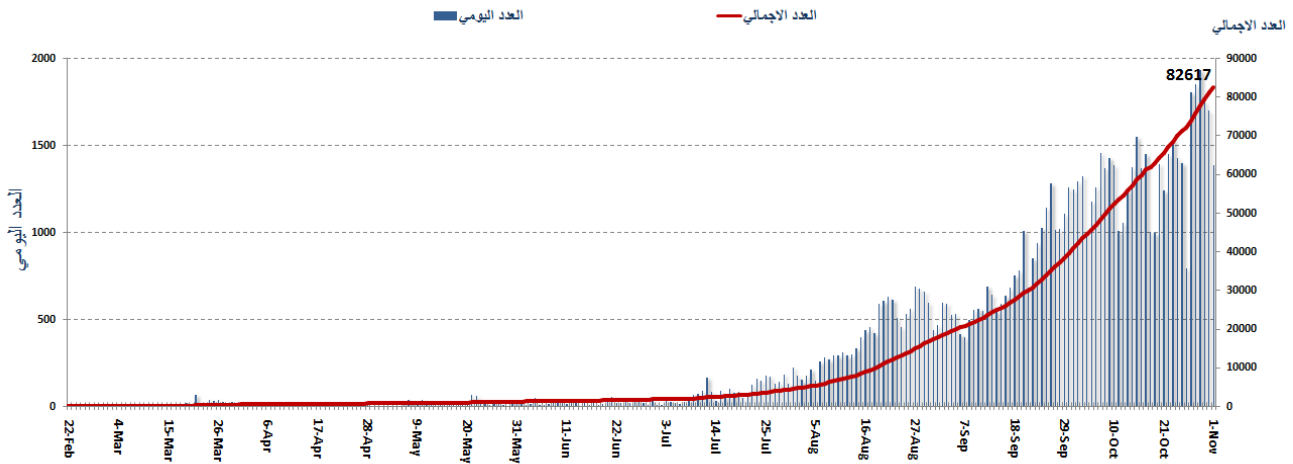
- Ahyaa center
- Ain w Zain
- Al Aziz Center Hotel
- Al Najda Al Chaabieyeh
- Chekka Hospital
- Dmit Forest Center
- Hadafouna Center
- House of Priest
- Koura Residence
- Lebanese Canadian Hospital
- Maarad Facility
- Mar Boulos house
- Mar Mkhayel Hospital



للمزيد من المعلومات حول توزع مراكز العزل ونسبة إشغالها، الدخول على الرابط التالي: <http://bit.ly/DRM-IsolationCentersProfiles>

**ملاحظة:** تم تجهيز هذه المراكز بالتعاون بين اللجنة الوطنية لمتابعة التدابير والإجراءات الوقائية لمواجهة فيروس كورونا والمحافظين والبلديات، برنامج الأمم المتحدة الإنمائي، منظمة الصحة العالمية، منظمة اليونسيف، وزارة الصحة العامة، نقابة الممرضات والممرضين في لبنان، نقابة الاختصاصيين في العمل الاجتماعي.

## المنحنى الوبائي حسب عدد الحالات اليومية

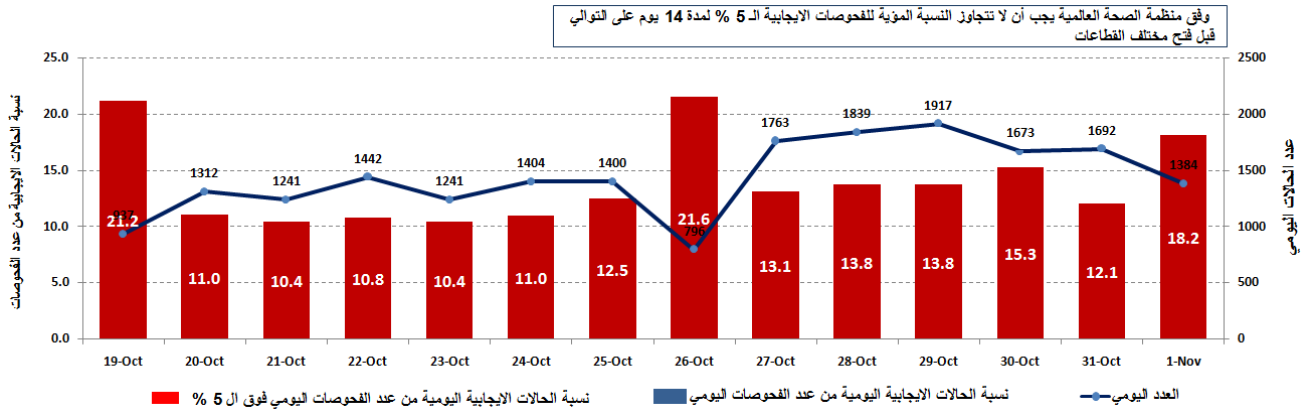


المرجع: المعلومات الصادرة عن وزارة الصحة العامة

يمكن الاطلاع على التقرير وكافة التعاميم الرسمية الصادرة على الرابط: <http://drm.pcm.gov.lb>

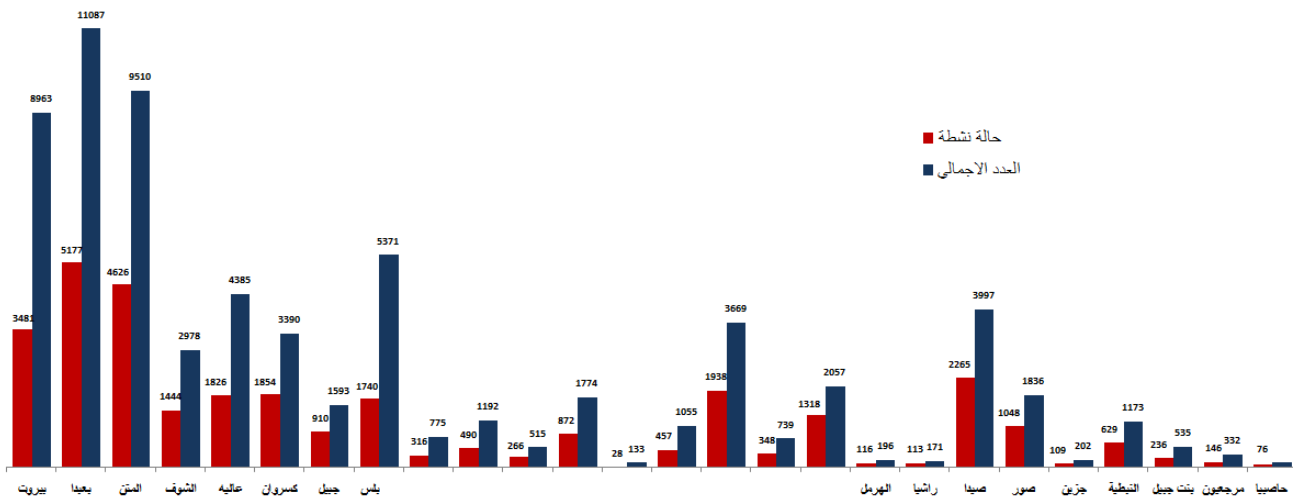
أو عبر وسائل التواصل الاجتماعي @DRM\_Lebanon

## نسبة الحالات الإيجابية من عدد الفحوصات اليومي (19 تشرين الأول - 1 تشرين الثاني)



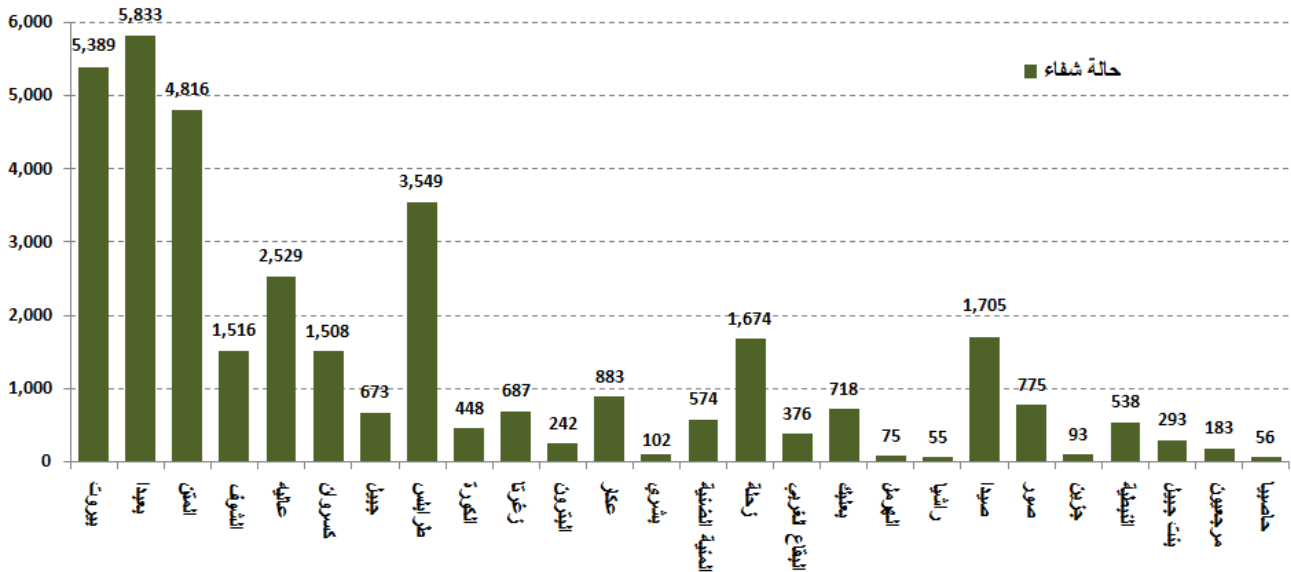
المرجع: المعلومات الصادرة عن وزارة الصحة العامة

## توزع الحالات النشطة حسب القضاء



المرجع: المعلومات الصادرة عن وزارة الصحة العامة

## توزع حالات الشفاء حسب القضاء

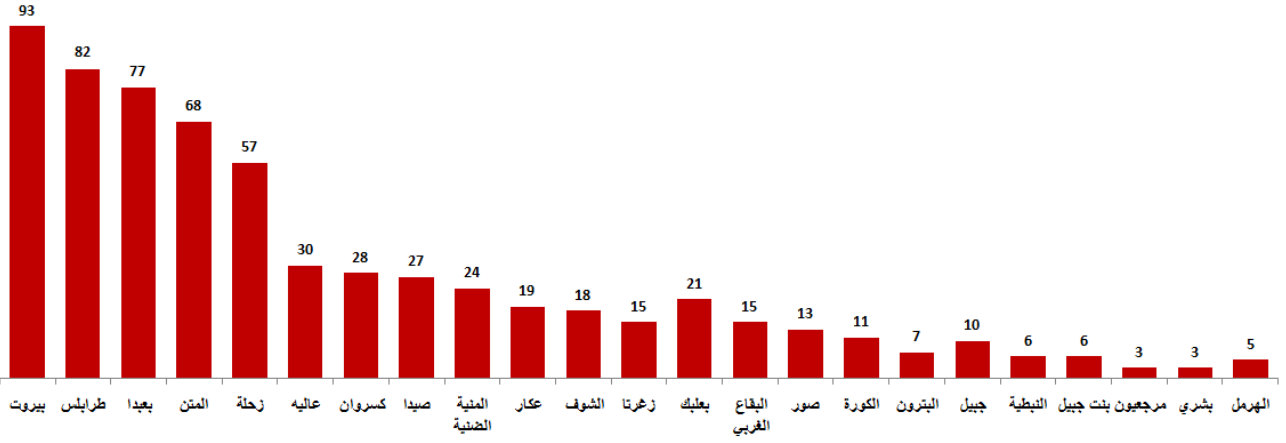


المرجع: المعلومات الصادرة عن وزارة الصحة العامة

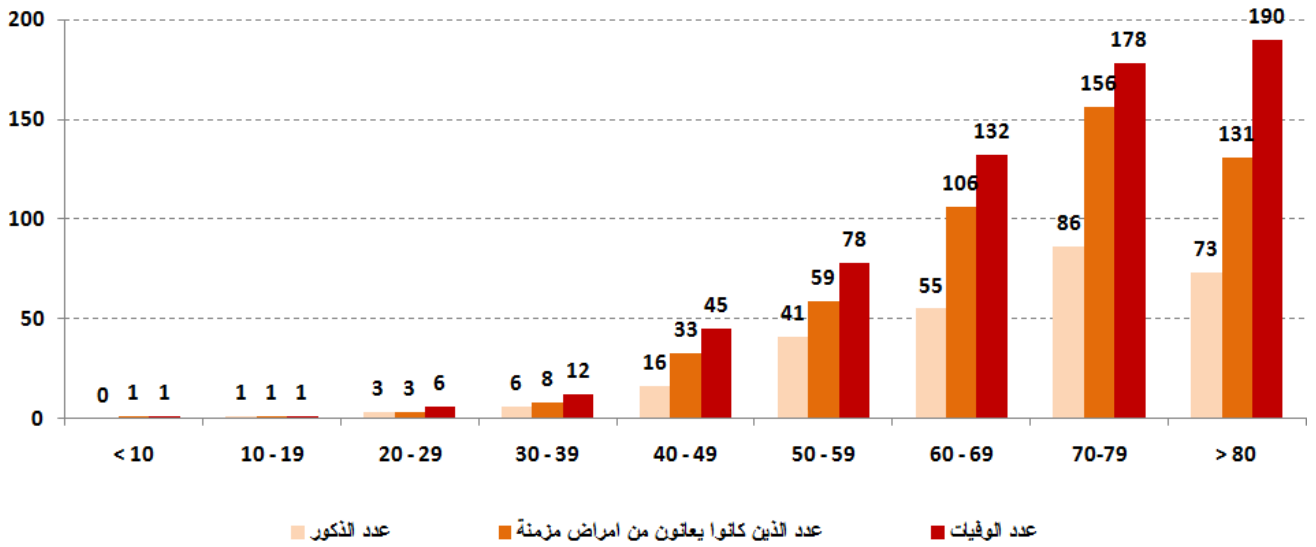
يمكن الاطلاع على التقرير وكافة التعاميم الرسمية الصادرة على الرابط: <http://drm.pcm.gov.lb>

أو عبر وسائل التواصل الاجتماعي @DRM\_Lebanon

## توزع حالات الوفاة حسب الأقسية



## توزع حالات الوفاة حسب الفئة العمرية



المرجع: المعلومات الصادرة عن وزارة الصحة العامة

## توزع حالات الوفاة حسب المستشفيات ومنطقة السكن

#	المستشفى	السكن (القضاء)	الجنس	العمر (سنة)	وجود امراض مزمنة
1	الهمشري	صيدا	أنثى	71	نعم
2	فتوح كسروان	كسروان	ذكر	69	نعم
3	السان جورج / الحدث	بيروت	أنثى	74	نعم
4	سيدة المعونات	جبيل	ذكر	69	نعم
5	النيطية الحكومي	صيدا	أنثى	74	نعم
6	الهيكل	الكورة	أنثى	73	نعم

المرجع: المعلومات الصادرة عن وزارة الصحة العامة

يمكن الاطلاع على التقرير وكافة التعاميم الرسمية الصادرة على الرابط: <http://drm.pcm.gov.lb>

أو عبر وسائل التواصل الاجتماعي @DRM\_Lebanon



## الإجراءات قيد التنفيذ 2020/11/01

### وزارة الصحة العامة

- أفادت وزارة الصحة العامة بنتائج فحوص PCR لرحلات وصلت الى بيروت وأجريت في المطار بتاريخ 2020/10/28 وأظهرت النتائج وجود ست (6) حالات إيجابية توزعت على الرحلات التالية:

التاريخ	رحلة قادمة من	الشركة	رقم الرحلة	عدد الحالات
2020/10/28	اسطنبول	MEA	266	1
	أضنا	Pegasus	6700	1
	بغداد	MEA	323	1
	اسطنبول	MEA	268	3
المجموع			6	

### الصليب الأحمر اللبناني

عدد الحالات التي تم نقلها إلى المستشفيات	عدد مراكز الإسعاف التي تستجيب	عدد فحوصات PCR التي تم نقلها إلى المختبرات	عدد فحوصات PCR التي تم إجرائها	عدد المتطوعين المدربين على نقل فحوصات PCR	عدد المتطوعين الجامعيين المدربين على إجراءات الوقاية في الشركات	عدد المنصات الإلكترونية (9 مستفيدين جدد)
7,374 (60 حالة جديدة)	48	53,576 (78 فصصاً جديداً)	1498	166	967	4,550 (9 مستفيدين جدد)
عدد المتدربين على إعداد خطط استجابة محلية	عدد المتدربين على إدارة مراكز الحجر الصحي	عدد المعنفات التي تم توزيعها	عدد المتدربين على إقامة حملات توعية	عدد المتدربين على إدارة مراكز الحجر الصحي	عدد المتطوعين الجامعيين المدربين على إجراءات الوقاية في الشركات	عدد المنصات الإلكترونية (9 مستفيدين جدد)
98,587 (350 مستفيداً جديداً)	8,824	291	261,624	1498	967	4,550 (9 مستفيدين جدد)
عدد الملصقات والمنشورات التي تم توزيعها	عدد المعنفات التي تم توزيعها	عدد المعنفات التي تم توزيعها	عدد المعنفات التي تم توزيعها	عدد المعنفات التي تم توزيعها	عدد المعنفات التي تم توزيعها	عدد المعنفات التي تم توزيعها
746 (12 مرفقاً جديداً)	1,252,049	261,624	261,624	1498	967	4,550 (9 مستفيدين جدد)

### الأجهزة الأمنية والعسكرية

المهام	الجهة
- توزيع مساعدات غذائية في مختلف المناطق اللبنانية عبر مكتب التعاون المدني العسكري CIMIC. - إقامة حواجز ظرفية في مختلف المناطق ومساندة قوى الأمن الداخلي في عزل البلدات وتفريق التجمعات. - تسيير عدد من الدوريات الراجلة والمدولية.	الجيش

- تسيير محاضر ضبط بحق المخالفين لقرارات التعبئة العامة:

مجموع المحاضر منذ 2020/3/8		عدد محاضر الضبط خلال الـ 24 ساعة المنصرمة					
21757	بيروت	5	محاضر خطية بحق مؤسسات مخالفة				
21919	جبل لبنان	0	محاضر خطية بحق أشخاص مخالفين (الأراكيل والتباعد الاجتماعي)				
9151	البقاع	275	محاضر خطية بحق الأشخاص المخالفين لقرار وضع كمامة				
7620	الشمال	280	المجموع				
8231	الجنوب	الجنوب	الشمال	البقاع	جبل لبنان	بيروت	
68678	374	23	6	22	177	52	

المديرية العامة للأمن العام

- الإفادة عن وفاة سيدة في بيروت بسبب فيروس كورونا.  
- الإفادة عن إصابة عنصرين من القوى الأمنية في مدينة زحلة بفيروس كورونا  
- الإفادة عن إصابة 5 أشخاص من مخيم نهر البارد بفيروس كورونا  
- الإفادة عن التزام البلديات بقرار وزير الداخلية والبلديات:

البلديات التي التزمت بالقرار	البلديات التي لم تلتزم بالقرار
حاصبيا، المنارة، قاع الريم، جديتا، رحبة، نيحا، الجاهلية، عماطور، بلدات اقليم الخروب، حومال، عين عنوب	كفر زبد، عين كفر زبد، عندقت

- متابعة تطبيق الإجراءات الأمنية والوقائية المطلوبة في المطار وعلى المرافئ والمعابر الحدودية.  
- التبليغ عن الحالات المسجلة في مختلف الأفضية والحالات في الحجر المنزلي.

المديرية العامة لأمن الدولة

- التبليغ عن إصابات بفيروس كورونا في عدة محافظات  
- التبليغ عن نسبة الالتزام بقرار التعبئة العامة في المحافظات التي جاءت على النحو التالي خلال الـ 24 ساعة المنصرمة:

بيروت	الجنوب	الشمال	عكار	البقاع	النبطية	بعلبك الهرمل	جبل لبنان
28%	52%	50%	40%	90%	90%	10%	45%

### وزارة الأشغال العامة والنقل

مطار رفيق الحريري الدولي (خلال الـ 24 ساعة المنصرمة)

الرحلات القادمة	الرحلات المغادرة
عدد الرحلات	عدد الرحلات
عدد الوافدين	عدد المغادرين
45	44
3845	4783

المرافئ (خلال الـ 24 ساعة المنصرمة)

المرافئ	السفن القادمة	السفن المغادرة
بيروت	العدد	العدد
	قادمة من	الوجهة
	الحمولة	الحمولة
الزهراني	1	1
	فالنسيا	بيروت
المجموع	1	1
	ليماصول	بيروت
المجموع	1	1
	الزهراني	بيروت
المجموع	3	1
	ديزل	بيروت



## قرارات / إجراءات عامة

- بناءً على توصيات لجنة متابعة التدابير والإجراءات الوقائية لفيروس كورونا رقم 710 / أ ع مج أ د تاريخ 2020/10/30، صدر عن وزارة الداخلية والبلديات القرار رقم 1358 بتاريخ 2020/11/1 والذي يتعلق باستمرار إقفال بعض القرى والبلدات بسبب ارتفاع الإصابات بفيروس كورونا فيها. وجاء في القرار ما يلي:
- تحديد مواقيت الخروج والولوج إلى الشوارع والطرق في كافة المناطق اللبنانية المشمولة وغير المشمولة بقرار الإقفال
- استمرار إقفال الحانات والملاهي والمرافق الليلية ومنع إقامة الحفلات العامة والخاصة والمناسبات الاجتماعية والتجمعات على كامل الأراضي اللبنانية والسماح للمطاعم والمقاهي، على أن لا تتعدى الـ 50% من نسبة الاستيعاب والتزام التقيد بالشروط الصحية (المسافة الآمنة، عدم الاكتظاظ)
- عند الضرورة، على المواطنين الزامية وضع الكمامة لتغطية الأنف والفم عند التنقل والتقيد بالشروط الصحية (المسافة الآمنة، عدم الاكتظاظ)
- يعود لوزير التربية والتعليم العالي حصراً اتخاذ قرار فتح أو إقفال المؤسسات التعليمية والوحدات الإدارية
- تحديد أعداد المتنقلين بوسائل النقل العامة والخاصة مع إلزامية وضع الكمامة للسائق والركاب
- إجراءات أخرى:
- إقفال كامل لبلدات وردت في القرار اعتباراً من الساعة 5:00 صباحاً من يوم الإثنين الواقع فيه 2020/11/2 ولغاية الساعة 5:00 صباحاً من يوم الإثنين الواقع فيه 2020/11/9
- إيقاف العمل في كافة المؤسسات الرسمية والخاصة الواقعة في نطاق هذه القرى والبلدات باستثناء المؤسسات والإدارات التابعة لوزارة التربية والتعليم العالي وذلك وفقاً لما يراه الوزير مناسباً.
- التنسيق مع المرجعيات الدينية لجهة إقفال دور العبادة وإلغاء المناسبات الدينية
- استثناء بعض القطاعات والموظفين من القرار مع ضرورة الاحتفاظ بالبطاقة الوظيفية لإبرازها عند الضرورة
- تكليف المحافظين بالتالي:
  - تحديد النطاق البلدي في البلدات الواردة
  - اتخاذ الإجراءات اللازمة لتنفيذ هذا القرار وطلب مؤازرة المديرية العامة للأمن الداخلي عند الاقتضاء
  - التشديد على المواطنين بضرورة التقيد بإجراءات السلامة العامة والالتزام بارتداء الكمامة عند التنقل في حال الضرورة
  - تكليف القائمين الإيعاز لرؤساء البلديات مراجعة لوائح الحالات الإيجابية على منصة IMPACT يومياً والتنسيق مع طبيب القضاء والصليب الأحمر اللبناني لاتخاذ القرار المناسب
- تكليف المديرية العامة لقوى الأمن الداخلي بالتشدد في تطبيق هذا القرار وقمع المخالفات لقرارات التعبئة العامة وتنظيم محاضر ضبط بحق المخالفين.

يمكن الاطلاع على التقرير والقرار وكافة التعاميم الرسمية الصادرة على الرابط: <http://drm.pcm.gov.lb>

أو عبر وسائل التواصل الاجتماعي @DRM\_Lebanon

المختبرات التي لم تلتزم بالإجراءات المعتمدة من قبل وزارة الصحة العامة  
حول المعلومات المطلوب تسجيلها للحالات المصابة خلال الـ 24 ساعة المنصرمة

### المختبرات التي لم تحدد القضاء (خلال الـ 24 ساعة المنصرمة)

عدد الحالات الإيجابية دون تحديد القضاء	المختبرات / المستشفيات
259	مختبر INOVIE - الفياضية
100	مختبر الهادي - حارة حريك
1	مستشفى الجامعة الأميركية
1	مستشفى المشرق
8	مستشفى رفيق الحريري الحكومي
1	مستشفى بعلبك الحكومي
1	القلب الأقدس
1	مستشفى عين وزين

### المختبرات التي لم تحدد مكان السكن (خلال الـ 24 ساعة المنصرمة)

عدد الحالات الإيجابية دون تحديد مكان السكن	المختبرات / المستشفيات
1	مستشفى الجامعة الأميركية
21	المشرق
102	مختبر الهادي - حارة حريك
1	الرسول الأعظم
8	مستشفى رفيق الحريري الحكومي
1	مستشفى راغب حرب
8	مستشفى جبل لبنان
1	مستشفى القلب الأقدس
259	مختبر INOVIE - الفياضية
3	مستشفى حمود - صيدا
1	مستشفى حمود / صيدا
1	المستشفى المركزي في الشمال

## المختبرات التي لم تحدد رقم الهاتف (خلال الـ 24 ساعة المنصرمة)

عدد الحالات الإيجابية دون تحديد رقم الهاتف	المختبرات / المستشفيات
5	مختبر الهادي – حارة حريك

### مخالفات قرارات التبعية العامة

- عدم التزام بعض البلديات بقرارات وزارة الداخلية والبلديات المتعلقة بإقفال البلدات التي لديها خطر مرتفع لانتشار الوباء.
- تجمعات مطلية ومظاهرات.
- عدم الالتزام بالتدابير والإجراءات الوقائية المطلوبة في عدد من المحلات والأسواق (وضع الكمامة أو قناع الوجه، تعقيم اليدين، الحفاظ على المسافة الآمنة).
- عدم الالتزام بنسبة الـ 50% من الإشغال في عدد من المطاعم ومراكز ألعاب التسلية.
- تجمعات في مناسبات اجتماعية.
- عدم التزام المخالطين لحالات مؤكدة بإجراءات العزل المنزلي لحين صدور نتائج الفحوصات المخبرية.

عند الشعور بأية عوارض، الاتصال مباشرة على الرقم الساخن لوزارة الصحة العامة: 1214 أو 01/594459



### لائحة بالمختبرات المعتمدة من قبل وزارة الصحة العامة لإجراء فحوصات الـ PCR

#### المختبرات الحكومية المؤهلة لإجراء التشخيص المخبري لفيروس كورونا بطريقة الـ PCR-RT

المختبر	الموقع
مستشفى رفيق الحريري الجامعي RHHU	بيروت
مستشفى حلبا الحكومي	حلبا
مستشفى طرابلس الحكومي	طرابلس
مستشفى البترون الحكومي	البترون
مستشفى فتوح كسروان الحكومي (الوار)	كسروان
مستشفى نبيه بزي الحكومي الجامعي	النيطية
مستشفى تبنين الحكومي	تبنين
مستشفى بنت جبيل الحكومي	بنت جبيل
مستشفى بعلبك الحكومي	بعلبك
مستشفى الرئيس الياس الهراوي الحكومي	زحلة

#### المختبرات الخاصة المؤهلة لإجراء التشخيص المخبري لفيروس كورونا بطريقة الـ PCR-RT

المختبر	الموقع
AUBMC	بيروت
Hôtel Dieu de France	بيروت
Laboratoires Rodolphe Mérieux (Université Saint-Joseph)	بيروت
George-Saint UMC Hospital	بيروت
General Makassed Hospital	بيروت
LAU Medical Center - Rizk Hospital	بيروت
CHU - Geitawi Libanais Hospital	بيروت
Hôpital Notre-Dame du Rosaire	بيروت
Doctors' Center	بيروت
Fontana Laboratories	بيروت
General Security Laboratories	بيروت
Ghorra-Jabre Laboratories	بيروت
Saint Marc Medical & Diagnostic Center	بيروت
Laboratoire Moderne (Modern Lab.- Berjaoui)	الغبيري
Sahel General Hospital (SGH)	الغبيري
Al Zahraa Hospital	الغبيري
Al Rassoul Al Aazam Hospital	برج البراجنة
Bahman Hospital	حارة حريك
National Diagnostic Services Company (NDSC)	حارة حريك
Center Diagnostic Medical	المرجعة
ADC (Center Diagnostic American)	الجناح
Mount Lebanon Hospital	بعيدا
Hadath - George-Saint Hôpital	بعيدا
Laboratory Al Hadi	بعيدا

INOVIE	مختبر Liban-	بعيدا
Sacré - Coeur Hôpital	مستشفى قلب يسوع	الحازمية
Clinigene	مختبر كلينيجان	الحازمية
Dr. Samir Serhal Hospital	مستشفى سرحال	المتن
Life for Trans medical	مختبر ترانس ميدكال فور اليف	المتن
Haroun Hospital	مستشفى هارون	الزلقا
Bellevue Medical Center (BMC)	مستشفى بلفو	المنصورية
Haykal Albert Hôpital	مستشفى هيكل	الكورة
Centre Hospitalier du Nord (CHN)	الاستشفائي الشمال مركز	زغرنا
Mazloum Hospital	مستشفى المظلوم	طرابلس
Al Mounla Hospital	مستشفى المنلا	طرابلس
Nini Hospital	مستشفى النبي	طرابلس
LMSE	مختبر ميكروبيولوجيا الصحة والبيئة، المعهد العالي للدكتوراه، الجامعة اللبنانية	طرابلس
Secours des Dame-Notre – CHU	مستشفى سيدة المعونات الجامعي	جبيل
Boulos & Akiki Lab	مختبر عقيقي وبولس	جبيل
Wakim Centre Médical	مختبر واكيم	جونية
Hospital Wzein Ain	مستشفى عين وزين	الشوف
UMC Hospital Hammoud	مستشفى حمود الجامعي	صيدا
Al Karim Medical Laboratory (KML)	مختبر الكريم	صيدا
Hospital Harb Ragheb Sheikh	مستشفى الشيخ راعب حرب	النبطية
SDC (Center Diagnostic Sabbah)	مختبر الصباح	النبطية
Jabal Amel Hospital	مستشفى جبل عامل	صور
Mashrek Diagnostic Center (MDC)	مختبر المشرق	صور
Hospital University Dar Al Amal	مستشفى دار الأمل الجامعي	بعلبك
Hospital General Khoury	مستشفى خوري	زحلة
MCC (Center Care Medical)	مختبر ميديكال كير سنتر	زحلة

### مختبرات المستشفيات العسكرية

Hôpital Central Militaire	المستشفى العسكري المركزي في بيروت	بيروت
---------------------------	-----------------------------------	-------

### المختبرات المؤهلة لأخذ عينات "المسحات الأنفية" بطريقة Drive-Thru

Medical Diagnostic Treatment Center (MDTC)	مختبر ميديكال دياغنوسيك ترينمانت سنتر (الحمراء)	بيروت
ALS CIC SAL Med-Lab	مختبر ميد لاب الحمراء – الجفینور	بيروت
Itani Medical Laboratories	مختبرات عيتاني	بيروت
ABC Laboratories	مختبر أ ب سي	الأشرفية
Mouawad Medical Laboratory	مختبرات معوّض الطبية	الشيح
Rihan Medical Center	مختبرات الشياح (د. فؤاد ریحان)	الشيح
Lab Expert	مختبر إكسبرت لاب	المنصورية
LAB Life	مختبر لايف لاب	بعلبك
Rayyak Hospital	مستشفى رياق	رياق