

## غرفة العمليات الوطنية لإدارة الكوارث التقرير اليومي حول COVID-19

وقت صدور التقرير: 21:00

تقرير رقم: 225

التاريخ: الخميس 29 تشرين الأول 2020

### الجديد في التقرير:

- أسماء المختبرات التي لم تحدد القضاء أو مكان السكن أو رقم الهاتف لعدد من الحالات الإيجابية مما يؤثر على تتبع الحالات وتحديد المخالطين لإجراء الفحوصات اللازمة خلال الـ 24 ساعة المنصرمة.

<b>39,123</b> حالة شفاء	<b>610</b> حالة وفاة	<b>77,778</b> مجموع الإصابات منذ 21 شباط 2020	<b>1,933</b> حالة جديدة
<b>1,236</b> حالة شفاء جديدة	<b>8</b> حالات وفاة جديدة	<b>2,268</b> وافدين	<b>16</b> وافدين
		<b>75,510</b> مقيمين	<b>1,917</b> مقيمين

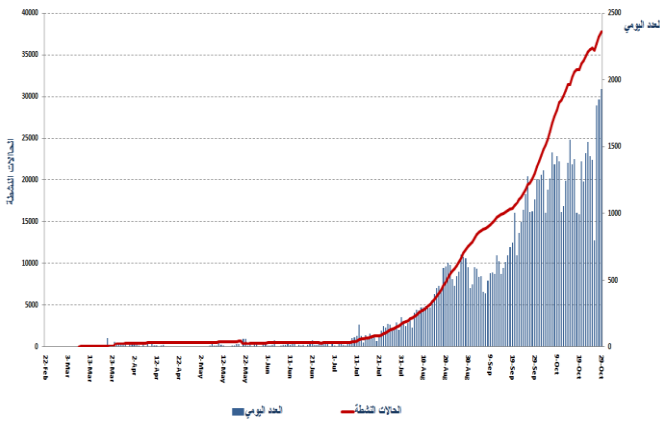
<b>248</b> حالة في العناية المركزة	<b>753</b> حالة استشفاء	<b>38,045</b> حالة نشطة	<b>1,396</b> حالة في القطاع الصحي	<b>127</b> حالة محذوفة بسبب تكرارها
<b>3</b> حالات جديدة في العناية المركزة	<b>505</b> حالة استشفاء متوسطة	<b>37,292</b> حالات في العزل المنزلي	<b>16</b> حالة جديدة في القطاع الصحي	

		<b>1,147,322</b> فحص كورونا منذ 21 شباط 2020
<b>45,064,700</b>	<b>77,778</b>	الواقع الوبائي في لبنان مقارنة بالعالم
<b>1,183,078</b>	<b>610</b>	العدد الإجمالي
<b>2.62 %</b>	<b>0.78 %</b>	عدد الوفيات
<b>32,856,483</b>	<b>39,123</b>	نسبة الوفيات
		عدد حالات الشفاء
		<b>941</b> فحوصات في المطار خلال 24 ساعة المنصرمة
		<b>13,934</b> فحوصات لمقيمين خلال 24 ساعة المنصرمة

المرجع: المعلومات الصادرة عن وزارة الصحة العامة

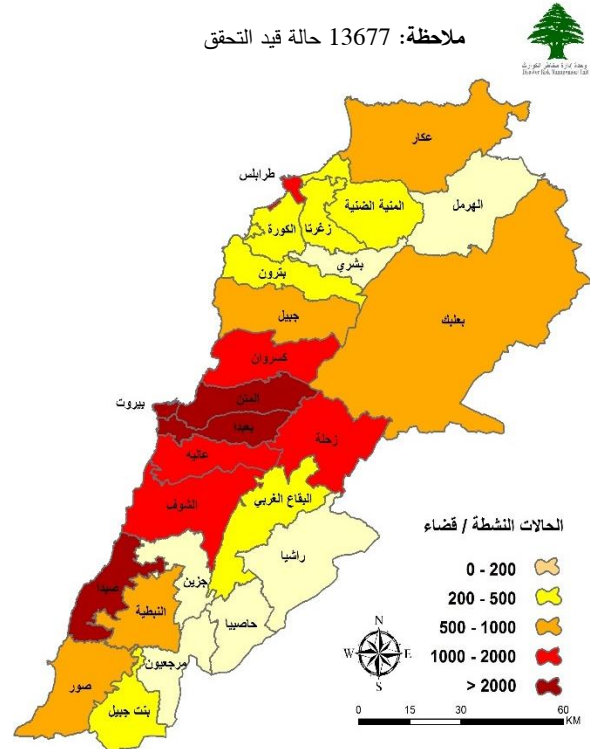
### توزع الحالات النشطة حسب الأفضية

#### منحنى الحالات النشطة



المرجع: المعلومات الصادرة عن وزارة الصحة العامة

#### ملاحظة: 13677 حالة قيد التحقق

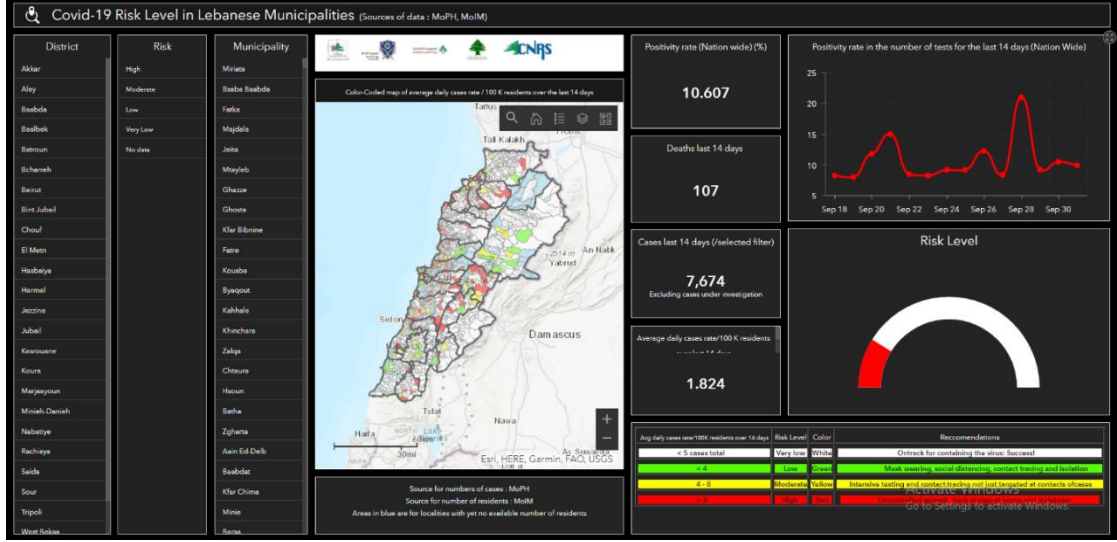


يمكن الاطلاع على التقرير وكافة التعاميم الرسمية الصادرة على الرابط: <http://drm.pcm.gov.lb>

أو عبر وسائل التواصل الاجتماعي @DRM\_Lebanon



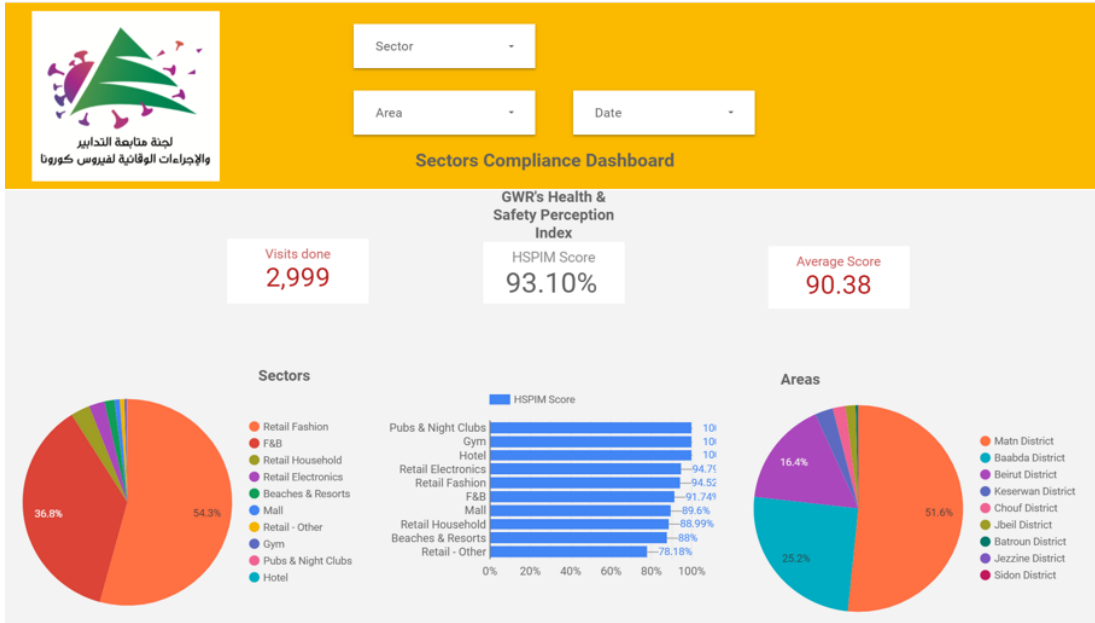
## المنصة الالكترونية لقياس مستوى خطر انتشار فيروس كورونا المستجد حسب الأقسية



المرجع: المعلومات الصادرة عن وزارة الصحة العامة، وزارة الداخلية والبلديات، لجنة متابعة التدابير والإجراءات الوقائية لمواجهة فيروس كورونا

تتيح هذه المنصة التفاعلية معرفة مستوى خطر انتشار فيروس كورونا حسب الأقسية بناء على عدد الحالات المسجلة يومياً وعدد السكان في كل قضاء. للمزيد من المعلومات بشكل يومي، يمكن الدخول على الرابط التالي: <https://bit.ly/DRM-RiskLevelInMunicipalities>

## المنصة الالكترونية لتتبع التزام القطاعات في إجراءات التعتبة العامة



بناء على التوصية الصادرة عن اللجنة الوطنية لمتابعة الإجراءات والتدابير الوقائية لمواجهة فيروس كورونا لفتح كافة القطاعات شرط الالتزام بتطبيق إجراءات التعتبة العامة (المسافة الآمنة، وضع الكمامة، وتعقيم اليدين)، تم إنشاء منصة الكترونية خاصة تتيح مراقبة وقياس نسبة الالتزام من قبل مختلف القطاعات بشكل مستمر. يمكن الاطلاع على النتائج التفصيلية اليومية على الرابط التالي: <http://bit.ly/covidsectordata>

يمكن الاطلاع على التقرير وكافة التعاميم الرسمية الصادرة على الرابط: <http://drm.pcm.gov.lb>

أو عبر وسائل التواصل الاجتماعي @DRM\_Lebanon

# نسبة إشغال مراكز العزل للحالات المصابة بفيروس كورونا



## ISOLATION CENTERS PROFILES

Last Updated: 10/18/2020

Main Profiles

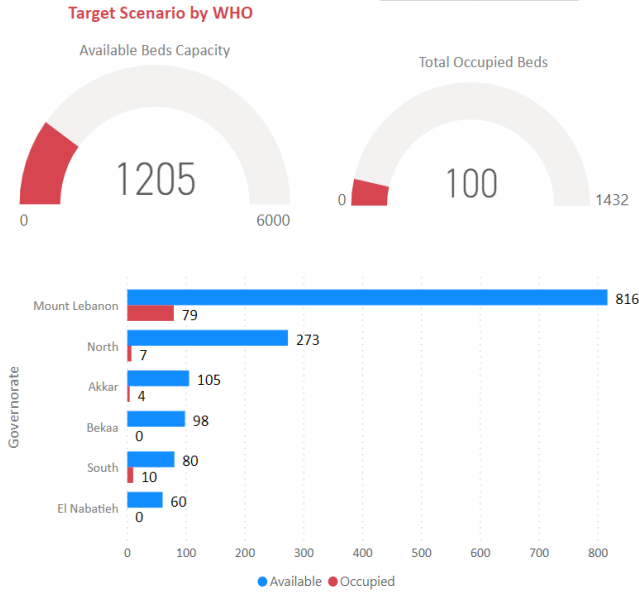


21  
Centers

9  
Active Centers  
4  
Not Ready  
575  
Total Rooms

5  
Ready Centers  
3  
Functional Centers

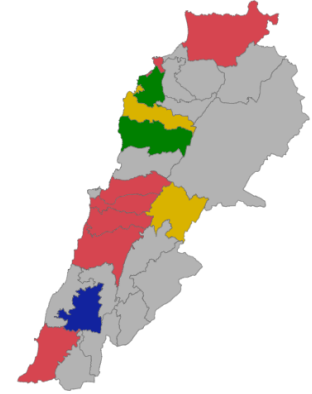
Status ● Active ● Functional ● Not Ready ● Ready



Status: All

Center Name

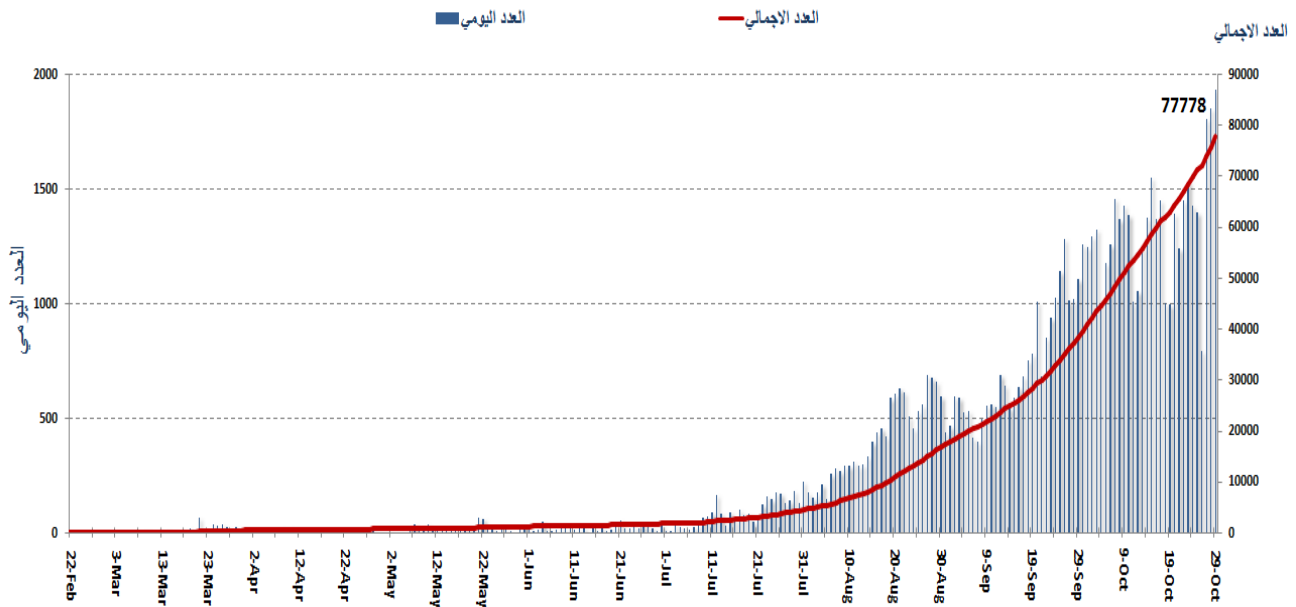
- Ahyaa center
- Ain w Zain
- Al Aziz Center Hotel
- Al Najda Al Chaabieyeh
- Chekka Hospital
- Dmit Forest Center
- Hadafouna Center
- House of Priest
- Koura Residence
- Lebanese Canadian Hospital
- Maarad Facility
- Mar Boulos house
- Mar Mkhayel Hospital



لمزيد من المعلومات حول توزع مراكز العزل ونسبة إشغالها، الدخول على الرابط التالي: <http://bit.ly/DRM-IsolationCentersProfiles>

**ملاحظة:** تم تجهيز هذه المراكز بالتعاون بين اللجنة الوطنية لمتابعة التدابير والإجراءات الوقائية لمواجهة فيروس كورونا والمحافظين والبلديات، برنامج الأمم المتحدة الإنمائي، منظمة الصحة العالمية، منظمة اليونسيف، وزارة الصحة العامة، نقابة الممرضات والممرضين في لبنان، نقابة الاختصاصيين في العمل الاجتماعي.

## المنحنى الوبائي حسب عدد الحالات اليومية



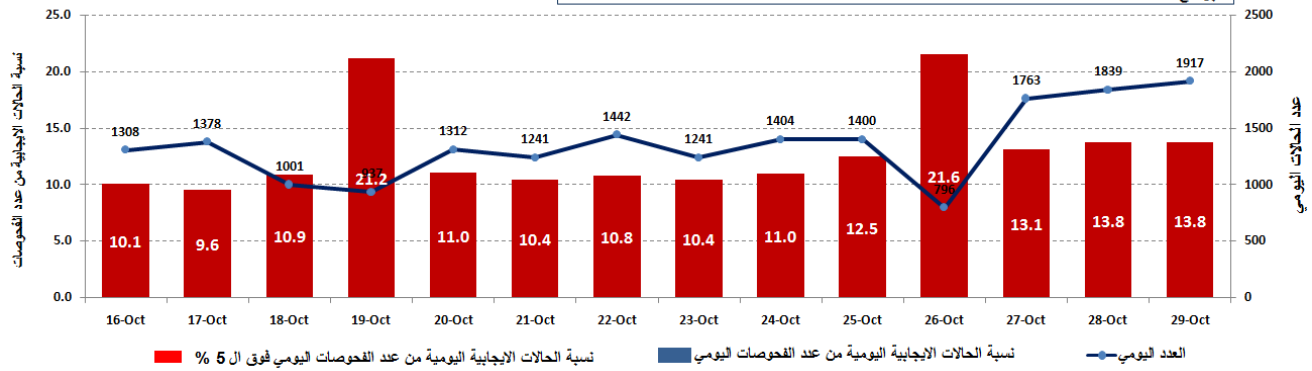
المرجع: المعلومات الصادرة عن وزارة الصحة العامة

يمكن الاطلاع على التقرير وكافة التعاميم الرسمية الصادرة على الرابط: <http://drm.pcm.gov.lb>

أو عبر وسائل التواصل الاجتماعي @DRM\_Lebanon

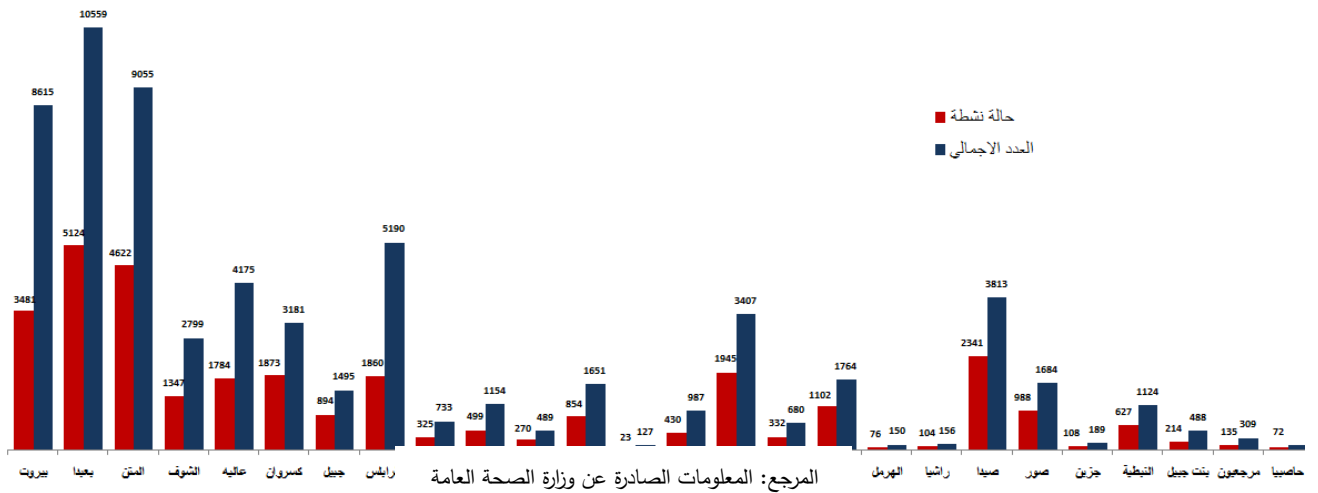
## نسبة الحالات الإيجابية من عدد الفحوصات اليومية (16 تشرين الأول - 29 تشرين الأول)

وفق منظمة الصحة العالمية يجب أن لا تتجاوز النسبة المئوية للفحوصات الإيجابية الـ 5% لمدة 14 يوم على التوالي قبل فتح مختلف القطاعات

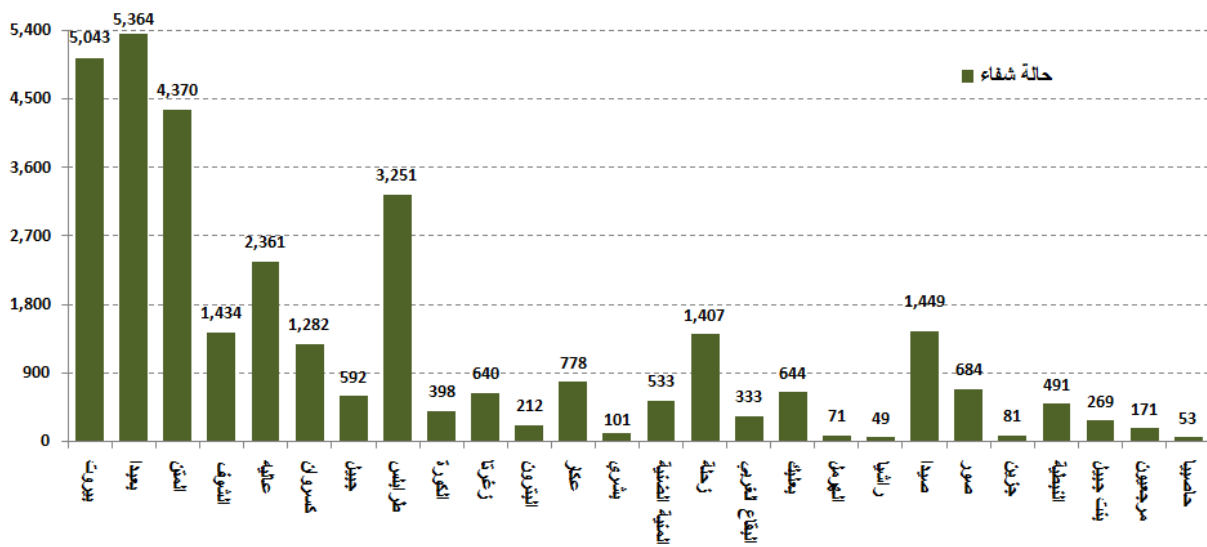


المرجع: المعلومات الصادرة عن وزارة الصحة العامة

## توزع الحالات النشطة حسب القضاء



## توزع حالات الشفاء حسب القضاء

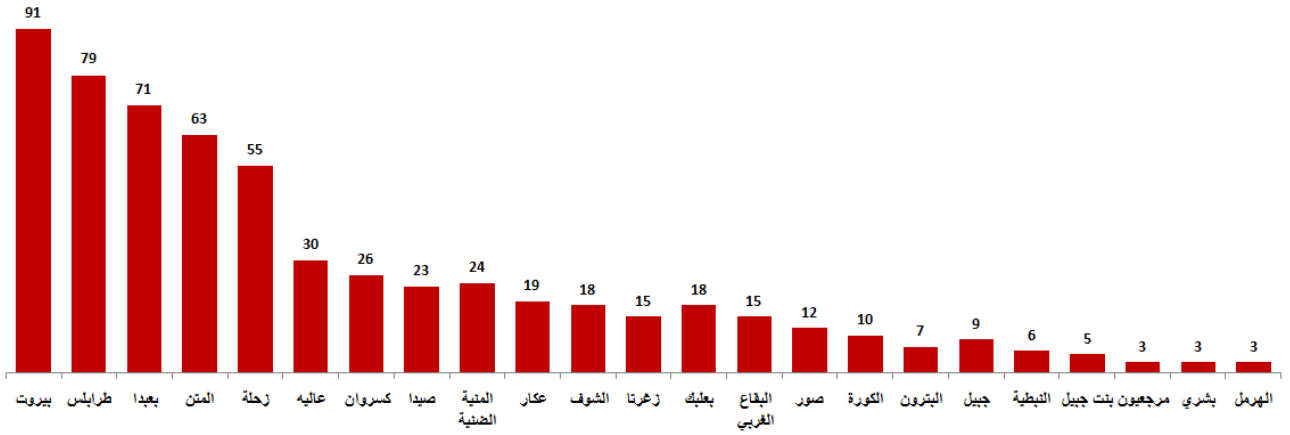


المرجع: المعلومات الصادرة عن وزارة الصحة العامة

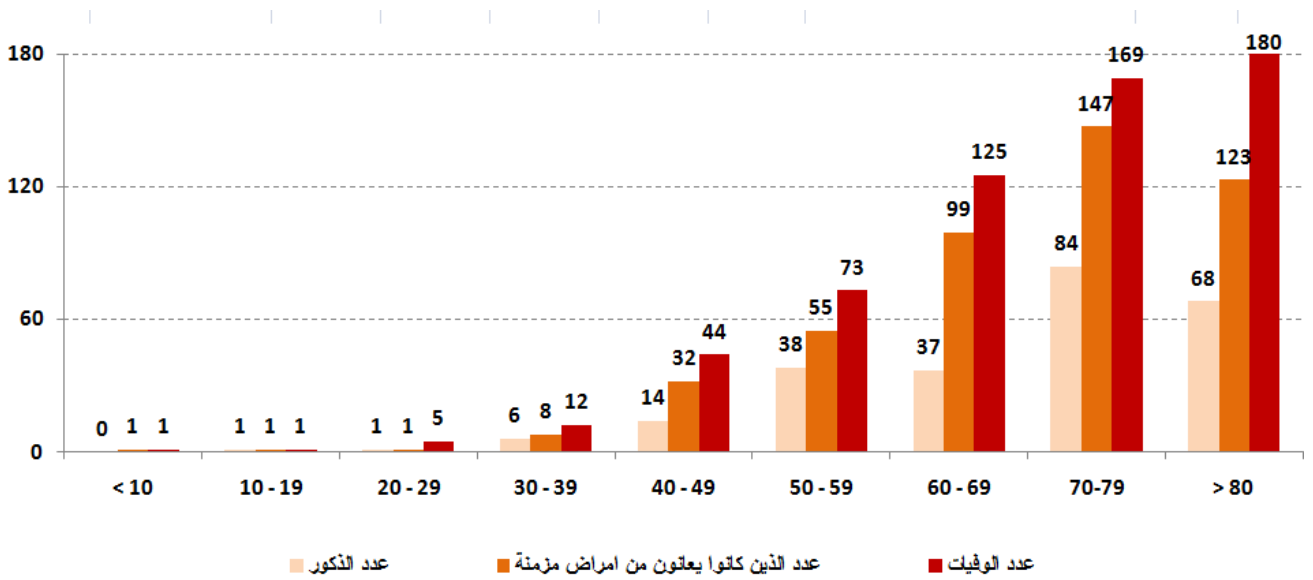
يمكن الاطلاع على التقرير وكافة التعاميم الرسمية الصادرة على الرابط: <http://drm.pcm.gov.lb>

أو عبر وسائل التواصل الاجتماعي @DRM\_Lebanon

## توزع حالات الوفاة حسب الأفضية



## توزع حالات الوفاة حسب الفئة العمرية



المرجع: المعلومات الصادرة عن وزارة الصحة العامة

## توزع حالات الوفاة حسب المستشفيات ومنطقة السكن

#	المستشفى	السكن (القضاء)	الجنس	العمر (سنة)	وجود امراض مزمنة
1	طرابلس الحكومي	طرابلس	ذكر	63	نعم
2	طرابلس الحكومي	المنية	أنثى	43	نعم
3	سيده المعونات	جبيل	ذكر	47	نعم
4	بعيدا الحكومي	المتن	أنثى	53	نعم
5	قلب يسوع	بعيدا	أنثى	89	نعم
6	سيده المعونات	المتن	ذكر	47	نعم
7	الجامعة الأميركية	بيروت	أنثى	52	نعم
8	رياق	بعلبك	ذكر	45	كلا

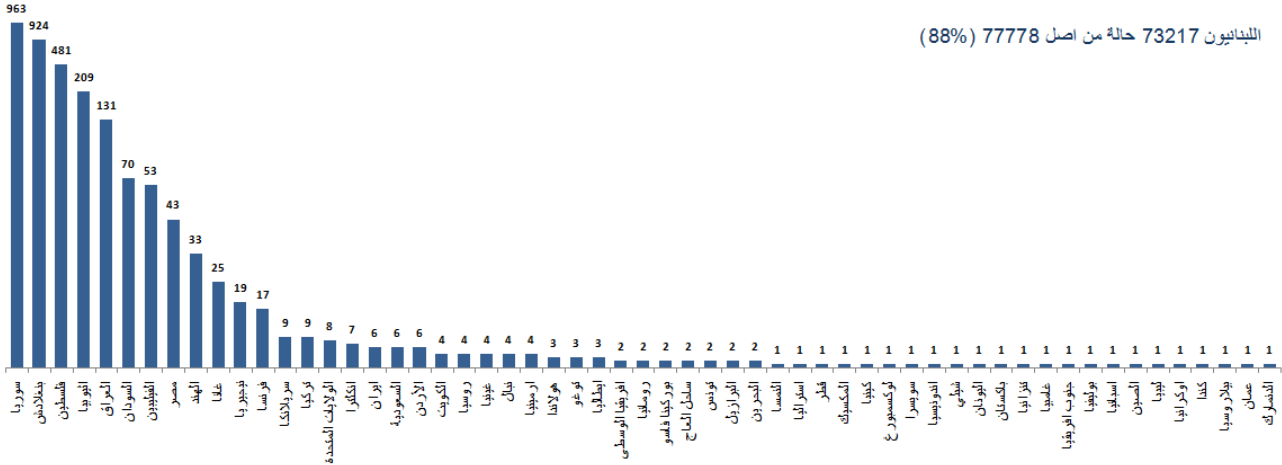
المرجع: المعلومات الصادرة عن وزارة الصحة العامة

يمكن الاطلاع على التقرير وكافة التعاميم الرسمية الصادرة على الرابط: <http://drm.pcm.gov.lb>

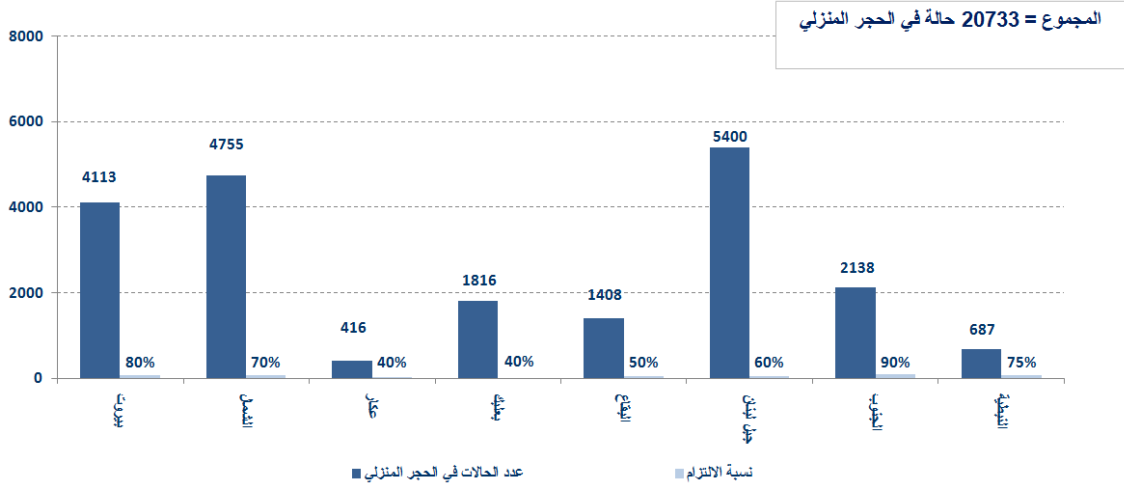
أو عبر وسائل التواصل الاجتماعي @DRM\_Lebanon

## توزع الحالات حسب الجنسية

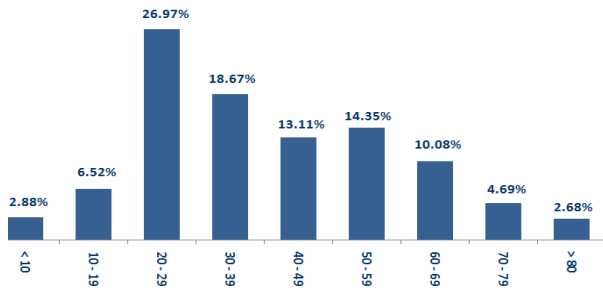
اللبنانيون 73217 حالة من اصل 77778 (88%)



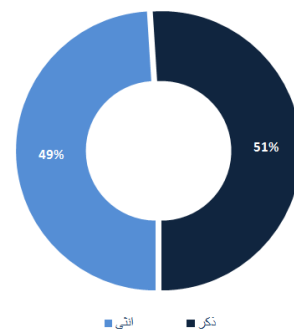
## توزع حالات العزل المنزلي في المحافظات ونسبة الالتزام



## توزع الحالات حسب الفئة العمرية



## توزع الحالات حسب الجنس



المرجع: المعلومات الصادرة عن وزارة الصحة العامة

يمكن الاطلاع على التقرير وكافة التعاميم الرسمية الصادرة على الرابط: <http://drm.pcm.gov.lb>

أو عبر وسائل التواصل الاجتماعي @DRM\_Lebanon

## الإجراءات قيد التنفيذ 2020/10/29

### وزارة الصحة العامة

- افتتحت وزارة الصحة العامة قسماً جديداً لمعالجة مرضى وباء كورونا في مستشفى الميَّاس في شتورا، ولفتت إلى أنه يجب أن يكون هناك إقبال فعلي لمناطق أشمل لكي تتم السيطرة على الوباء، كما ودعت البلديات إلى تحمل مسؤولياتها وبأن تكون على قدر من الحرص والمسؤولية على حياة المواطنين.

### الصليب الأحمر اللبناني

235,498	عدد المستفيدين من حملات متابعة إجراءات الوقاية	53,000	عدد فحوصات PCR التي تم نقلها إلى المختبرات	48	عدد مراكز الإسعاف التي تستجيب	7,127	عدد الحالات التي تم نقلها إلى المستشفيات
166	عدد المتطوعين المدربين على نقل فحوصات PCR	1498	عدد المسعفين المدربين	8,804 (14 متديراً جديداً)	عدد المتدربين على إعداد خطط استجابة محلية	95,274 (1,363 مستفيداً جديداً)	عدد المستفيدين من حلقات التوعية
967	عدد المتطوعين الجامعيين المدربين على إجراءات الوقاية في الشركات	291	عدد المدربين على إقامة حملات توعية	550	عدد متطوعي الصليب الأحمر المدربين على التوعية	8,701	عدد المتدربين على إدارة مراكز الحجر الصحي
4,388 (29 مستفيداً جديداً)	عدد المستفيدين من المنصات الالكترونية	261,535 (131 مجموعة جديدة)	عدد المعدات التي تم توزيعها	1,249,835	عدد الملصقات والمنشورات التي تم توزيعها	728 (12 مرفقاً جديداً)	عدد المرافق التي تم تعقيمها

### الأجهزة الأمنية والعسكرية

المهام	الجهة																																																
<ul style="list-style-type: none"> <li>- توزيع مساعدات غذائية في مختلف المناطق اللبنانية عبر مكتب التعاون المدني العسكري CIMIC.</li> <li>- إقامة حواجز ظرفية في مختلف المناطق ومساندة قوى الأمن الداخلي في عزل البلدات وتفريق التجمعات.</li> <li>- مساندة الأجهزة الأمنية في عزل المباني والأحياء التي ينتشر فيها الوباء.</li> </ul>	الجيش																																																
<ul style="list-style-type: none"> <li>- تسطير محاضر ضبط بحق المخالفين لقرارات التعبئة العامة:</li> </ul> <table border="1" style="width: 100%; border-collapse: collapse; margin-top: 5px;"> <thead> <tr> <th style="text-align: center;">مجموع المحاضر منذ 2020/3/8</th> <th colspan="6" style="text-align: center;">عدد محاضر الضبط خلال الـ 24 ساعة المنصرمة</th> </tr> </thead> <tbody> <tr> <td style="text-align: center;">21696</td> <td style="text-align: center;">بيروت</td> <td style="text-align: center;">0</td> <td colspan="4"></td> </tr> <tr> <td style="text-align: center;">21396</td> <td style="text-align: center;">جبل لبنان</td> <td style="text-align: center;">374</td> <td colspan="4"></td> </tr> <tr> <td style="text-align: center;">9070</td> <td style="text-align: center;">البقاع</td> <td rowspan="2" style="text-align: center;">374</td> <td colspan="4"></td> </tr> <tr> <td style="text-align: center;">7604</td> <td style="text-align: center;">الشمال</td> <td colspan="4"></td> </tr> <tr> <td style="text-align: center;">8124</td> <td style="text-align: center;">الجنوب</td> <td style="text-align: center;">الجنوب</td> <td style="text-align: center;">الشمال</td> <td style="text-align: center;">البقاع</td> <td style="text-align: center;">جبل لبنان</td> <td style="text-align: center;">بيروت</td> </tr> <tr> <td style="text-align: center;"><b>67890</b></td> <td style="text-align: center;"><b>374</b></td> <td style="text-align: center;">35</td> <td style="text-align: center;">8</td> <td style="text-align: center;">43</td> <td style="text-align: center;">219</td> <td style="text-align: center;">69</td> </tr> </tbody> </table>	مجموع المحاضر منذ 2020/3/8	عدد محاضر الضبط خلال الـ 24 ساعة المنصرمة						21696	بيروت	0					21396	جبل لبنان	374					9070	البقاع	374					7604	الشمال					8124	الجنوب	الجنوب	الشمال	البقاع	جبل لبنان	بيروت	<b>67890</b>	<b>374</b>	35	8	43	219	69	المديرية العامة لقوى الأمن الداخلي
مجموع المحاضر منذ 2020/3/8	عدد محاضر الضبط خلال الـ 24 ساعة المنصرمة																																																
21696	بيروت	0																																															
21396	جبل لبنان	374																																															
9070	البقاع	374																																															
7604	الشمال																																																
8124	الجنوب	الجنوب	الشمال	البقاع	جبل لبنان	بيروت																																											
<b>67890</b>	<b>374</b>	35	8	43	219	69																																											
<ul style="list-style-type: none"> <li>- الإفادة عن إصابة 11 عنصراً من القوى الأمنية بفيروس كورونا.</li> <li>- الإفادة عن التزام البلديات بقرار وزير الداخلية والبلديات:</li> </ul> <table border="1" style="width: 100%; border-collapse: collapse; margin-top: 5px;"> <thead> <tr> <th style="text-align: center;">البلديات التي التزمت بالقرار</th> <th style="text-align: center;">البلديات التي لم تلتزم بالقرار</th> </tr> </thead> <tbody> <tr> <td style="text-align: center;">الهرمل، حاريس، عين كفر زبد، تعلبايا، أبلح، جديتا، بوارج، النبي شيت، تمنين الفوقا، تمنين التحتا، كفر دان، دير الأحمر</td> <td style="text-align: center;">المنارة، الروضة، الصوري، القبيات، بعقلين، عين زحلنا، الباروك، الورهانية، كفر نبرخ، بنداييل، كفر كلا، القليعة</td> </tr> </tbody> </table> <ul style="list-style-type: none"> <li>- متابعة تطبيق الإجراءات الأمنية والوقائية المطلوبة في المطار وعلى المرافئ والمعابر الحدودية.</li> <li>- التبليغ عن الحالات المسجلة في مختلف الأضية والحالات في الحجر المنزلي.</li> </ul>	البلديات التي التزمت بالقرار	البلديات التي لم تلتزم بالقرار	الهرمل، حاريس، عين كفر زبد، تعلبايا، أبلح، جديتا، بوارج، النبي شيت، تمنين الفوقا، تمنين التحتا، كفر دان، دير الأحمر	المنارة، الروضة، الصوري، القبيات، بعقلين، عين زحلنا، الباروك، الورهانية، كفر نبرخ، بنداييل، كفر كلا، القليعة	المديرية العامة للأمن العام																																												
البلديات التي التزمت بالقرار	البلديات التي لم تلتزم بالقرار																																																
الهرمل، حاريس، عين كفر زبد، تعلبايا، أبلح، جديتا، بوارج، النبي شيت، تمنين الفوقا، تمنين التحتا، كفر دان، دير الأحمر	المنارة، الروضة، الصوري، القبيات، بعقلين، عين زحلنا، الباروك، الورهانية، كفر نبرخ، بنداييل، كفر كلا، القليعة																																																
<ul style="list-style-type: none"> <li>- التبليغ عن نسبة الالتزام بقرار التعبئة العامة في المحافظات التي جاءت على النحو التالي خلال الـ 24 ساعة المنصرمة:</li> </ul> <table border="1" style="width: 100%; border-collapse: collapse; margin-top: 5px;"> <thead> <tr> <th style="text-align: center;">بيروت</th> <th style="text-align: center;">الجنوب</th> <th style="text-align: center;">الشمال</th> <th style="text-align: center;">عكار</th> <th style="text-align: center;">البقاع</th> <th style="text-align: center;">النيضية</th> <th style="text-align: center;">بعلبك الهرمل</th> <th style="text-align: center;">جبل لبنان</th> </tr> </thead> <tbody> <tr> <td style="text-align: center;">%50</td> <td style="text-align: center;">%52</td> <td style="text-align: center;">%80</td> <td style="text-align: center;">%50</td> <td style="text-align: center;">%61</td> <td style="text-align: center;">%85</td> <td style="text-align: center;">%15</td> <td style="text-align: center;">%30</td> </tr> </tbody> </table>	بيروت	الجنوب	الشمال	عكار	البقاع	النيضية	بعلبك الهرمل	جبل لبنان	%50	%52	%80	%50	%61	%85	%15	%30	المديرية العامة لأمن الدولة																																
بيروت	الجنوب	الشمال	عكار	البقاع	النيضية	بعلبك الهرمل	جبل لبنان																																										
%50	%52	%80	%50	%61	%85	%15	%30																																										

### وزارة الأشغال العامة والنقل

#### مطار رفيق الحريري الدولي (خلال الـ 24 ساعة المنصرمة)

الرحلات القادمة	الرحلات المغادرة
32	31
عدد الرحلات	عدد الرحلات
3139	4107
عدد الوافدين	عدد المغادرين

يمكن الاطلاع على التقرير وكافة التعاميم الرسمية الصادرة على الرابط: <http://drm.pcm.gov.lb>

أو عبر وسائل التواصل الاجتماعي @DRM\_Lebanon



السفن المغادرة		السفن القادمة			المرفأ	
الحمولة	الوجهة	العدد	الحمولة	قادمة من	العدد	
فارعة	طرابلس	1				
مستوعبات	مرسين	1				
		2				0
					المجموع	

### قرارات / إجراءات عامة

- صدر عن محافظة جبل لبنان 4 قرارات تتعلق بالحد من انتشار فيروس كورونا في عدة بلدات وقرى على الشكل التالي:
  - **القرار الأول:** إقليم الخروب الجنوبي (الزعرورية، المطلة، بسابا، جون، حصروت، مزرعة الضهر)
    - إلغاء كافة المناسبات الاجتماعية واقفال المقاهي والاكسبرسات ومحلات التجمعات المغلقة للأطفال والنوادي وقاعات الـGYM والحدائق العامة دون استثناء.
    - تحديد مواقيت عمل المؤسسات التجارية الغذائية وغير الغذائية باستثناء الافران والمؤسسات ذات الصلة بالقطاع الصحي (مستشفيات، صيدليات، مستوصفات...) ومستودعات توزيع المحروقات والغاز. كما على المطاعم الالتزام بنسبة الـ50% من التشغيل، وعلى أن يتم التقيد بالشروط الصحية واجراءات الوقاية والسلامة العامة.
    - تكليف البلديات بالتشدد في تطبيق اجراءات السلامة العامة والاجراءات الوقائية.
    - تكليف قوى الامن الداخلي بالتنسيق مع شرطة البلديات وشرطة اتحاد إقليم الخروب الجنوبي لتنفيذ مضمون هذا القرار وتنظيم محضر وفق الأصول.
  - **القرار الثاني:** عزل بلدة عماطور الواقعة في قضاء الشوف.
    - إقفال البلدة بشكل تام لمدة أسبوع وإلغاء كافة المناسبات الاجتماعية والحفلات والسهرات والتجمعات على اختلاف أنواعها.
    - تستثنى حصراً من قرار الإقفال المؤسسات ذات الصلة بالقطاع الصحي (مستشفيات، صيدليات، مستوصفات...) والأفران ومستودعات توزيع المحروقات والغاز، كما وتحديد ساعات العمل بالنسبة لمحلات بيع المواد الغذائية على اختلاف أنواعها على أن يتم التقيد بالشروط الصحية واجراءات الوقاية والسلامة العامة.
    - تكليف بلدية عماطور بالتشدد في تطبيق الاجراءات الوقائية.
    - تكليف قوى الامن الداخلي بالتنسيق مع بلدية عماطور لتنفيذ مضمون هذا القرار وتنظيم محضر وفق الأصول.
  - **القرار الثالث:** عزل بلدة الناعمة - حارة الناعمة الواقعة في قضاء الشوف.
    - إقفال البلدة بشكل تام لمدة أسبوع وإلغاء كافة المناسبات الاجتماعية والحفلات والسهرات والتجمعات على اختلاف أنواعها.
    - تستثنى حصراً من قرار الإقفال المؤسسات ذات الصلة بالقطاع الصحي (مستشفيات، صيدليات، مستوصفات...) والأفران ومستودعات توزيع المحروقات والغاز، كما وتحديد ساعات العمل بالنسبة لمحلات بيع المواد الغذائية على اختلاف أنواعها على أن يتم التقيد بالشروط الصحية واجراءات الوقاية والسلامة العامة.
    - تكليف البلدية بالتشدد في تطبيق الاجراءات الوقائية.
    - تكليف قوى الامن الداخلي بالتنسيق مع بلدية الناعمة - حارة الناعمة لتنفيذ مضمون هذا القرار وتنظيم محضر وفق الأصول.
  - **القرار الرابع:** إقليم الخروب الشمالي - قضاء الشوف.
    - إلغاء كافة المناسبات الاجتماعية واقفال المقاهي والاكسبرسات ومحلات التجمعات المغلقة للأطفال والنوادي وقاعات الـGYM والحدائق العامة دون استثناء.
    - تحديد مواقيت عمل المؤسسات التجارية الغذائية وغير الغذائية باستثناء الافران والمؤسسات ذات الصلة بالقطاع الصحي (مستشفيات، صيدليات، مستوصفات...) ومستودعات توزيع المحروقات والغاز. كما على المطاعم الالتزام بنسبة الـ50% من التشغيل، وعلى أن يتم التقيد بالشروط الصحية واجراءات الوقاية والسلامة العامة.
    - تكليف البلديات بالتشدد في تطبيق اجراءات السلامة العامة والاجراءات الوقائية.
    - تكليف قوى الامن الداخلي بالتنسيق مع شرطة البلديات وشرطة اتحاد إقليم الخروب الشمالي لتنفيذ مضمون هذا القرار وتنظيم محضر وفق الأصول.

المختبرات التي لم تلتزم بالإجراءات المعتمدة من قبل وزارة الصحة العامة  
حول المعلومات المطلوب تسجيلها للحالات المصابة خلال الـ 24 ساعة المنصرمة

المختبرات التي لم تحدد القضاء (خلال الـ 24 ساعة المنصرمة)

عدد الحالات الإيجابية دون تحديد القضاء	المختبرات / المستشفيات
190	مختبر INOVIE - الفياضية
18	مختبر الهادي - حارة حريك
17	مستشفى الجامعة الأميركية
14	مستشفى رفيق الحريري الدولي
5	مركز فحوصات الوافدين في مطار رفيق الحريري الدولي
3	مستشفى القلب الأقدس
2	مركز المشرق
1	مستشفى جبل لبنان
1	مستشفى عين وزين
1	مستشفى راغب حرب
1	مستشفى طرابلس الحكومي

المختبرات التي لم تحدد مكان السكن (خلال الـ 24 ساعة المنصرمة)

عدد الحالات الإيجابية دون تحديد مكان السكن	المختبرات / المستشفيات
190	مختبر INOVIE - الفياضية
32	مركز المشرق
27	مستشفى الجامعة الأميركية
25	مختبر الهادي - حارة حريك
16	مستشفى عين وزين
14	مستشفى رفيق الحريري الجامعي
9	المستشفى العسكري
7	مستشفى راغب حرب
6	مستشفى جبل لبنان
5	مركز فحوصات الوافدين في مطار رفيق الحريري الدولي
5	مستشفى النبطية الحكومي
4	مستشفى القلب الأقدس
3	مستشفى الرسول الأعظم
2	مختبر الكريم
1	مستشفى طرابلس الحكومي

المختبرات التي لم تحدد رقم الهاتف (خلال الـ 24 ساعة المنصرمة)

عدد الحالات الإيجابية دون تحديد رقم الهاتف	المختبرات / المستشفيات
7	مستشفى عين وزين
3	مستشفى جبل لبنان
2	مختبر الهادي - حارة حريك
1	مستشفى رفيق الحريري الجامعي
1	مستشفى راغب حرب

## مخالفات قرارات التبئة العامة

- عدم التزام بعض البلديات بقرارات وزارة الداخلية والبلديات المتعلقة بإقفال البلدات التي لديها خطر مرتفع لانتشار الوباء.
- تجمعات مطلية ومظاهرات.
- عدم الالتزام بالتدابير والإجراءات الوقائية المطلوبة في عدد من المحلات والأسواق (وضع الكمامة أو قناع الوجه، تعقيم اليدين، الحفاظ على المسافة الأمنة).
- عدم الالتزام بنسبة الـ 50% من الإشغال في عدد من المطاعم ومراكز ألعاب التسلية.
- تجمعات في مناسبات اجتماعية.
- عدم التزام المخالطين لحالات مؤكدة بإجراءات العزل المنزلي لحين صدور نتائج الفحوصات المخبرية.

عند الشعور بأية عوارض، الاتصال مباشرة على الرقم الساخن لوزارة الصحة العامة: 1214 أو 01/594459



## لائحة بالمختبرات المعتمدة من قبل وزارة الصحة العامة لإجراء فحوصات الـ PCR

### المختبرات الحكومية المؤهلة لإجراء التشخيص المخبري لفيروس كورونا بطريقة الـ PCR-RT

المختبر	الموقع
مستشفى رفيق الحريري الجامعي RHUH	بيروت
مستشفى حلبا الحكومي	حلبا
مستشفى طرابلس الحكومي	طرابلس
مستشفى البترون الحكومي	البترون
مستشفى فتوح كسروان الحكومي (الوار)	كسروان
مستشفى نبيه بزي الحكومي الجامعي	النيطية
مستشفى تينين الحكومي	تينين
مستشفى بنت جبيل الحكومي	بنت جبيل
مستشفى بعلبك الحكومي	بعلبك
مستشفى الرئيس الياقوت الهراوي الحكومي	زحلة

### المختبرات الخاصة المؤهلة لإجراء التشخيص المخبري لفيروس كورونا بطريقة الـ PCR-RT

المختبر	الموقع
AUBMC	بيروت
Hôtel Dieu de France	بيروت
Laboratoires Rodolphe Mérieux (Université Saint-Joseph)	بيروت
George-Saint UMC Hospital	بيروت
General Makassed Hospital	بيروت
LAU Medical Center - Rizk Hospital	بيروت
CHU - Geitawi Libanais Hospital	بيروت
Hôpital Notre-Dame du Rosaire	بيروت
Doctors' Center	بيروت
Fontana Laboratories	بيروت
General Security Laboratories	بيروت
Ghorra-Jabre Laboratories	بيروت
Saint Marc Medical & Diagnostic Center	بيروت
Laboratoire Moderne (Modern Lab.- Berjaoui)	الغبيري
Sahel General Hospital (SGH)	الغبيري
Al Zahraa Hospital	الغبيري
Al Rassoul Al Azzam Hospital	برج البراجنة
Bahman Hospital	حارة حريك
National Diagnostic Services Company (NDSC)	حارة حريك
Center Diagnostic Medical	المريجة
ADC (Center Diagnostic American)	الجناح
Mount Lebanon Hospital	بعيدا
Hadath - George-Saint Hôpital	بعيدا
Laboratory Al Hadi	بعيدا
INOIE	بعيدا

Sacré - Coeur Hôpital	مستشفى قلب يسوع	الحازمية
Clinigene	مختبر كلينيجان	الحازمية
Dr. Samir Serhal Hospital	مستشفى سرحال	المتن
Life for Trans medical	مختبر ترانس ميديكال فور اليف	المتن
Haroun Hospital	مستشفى هارون	الزلقا
Bellevue Medical Center (BMC)	مستشفى بلفو	المنصورية
Haykal Albert Hôpital	مستشفى هيكل	الكورة
Centre Hospitalier du Nord (CHN)	الاستشفاني الشمال مركز	زغرنا
Mazloun Hospital	مستشفى المظلوم	طرابلس
Al Mounla Hospital	مستشفى المنلا	طرابلس
Nini Hospital	مستشفى النيني	طرابلس
LMSE	مختبر ميكروبيولوجيا الصحة والبيئة، المعهد العالي للدكتوراه، الجامعة اللبنانية	طرابلس
Secours des Dame-Notre – CHU	مستشفى سيده المعونات الجامعي	جبيل
Boulos & Akiki Lab	مختبر عقيقي وبولس	جبيل
Wakim Centre Médical	مختبر واكيم	جونية
Hospital Wzein Ain	مستشفى عين وزين	الشوف
UMC Hospital Hammoud	مستشفى حمود الجامعي	صيدا
Al Karim Medical Laboratory (KML)	مختبر الكريم	صيدا
Hospital Harb Ragheb Sheikh	مستشفى الشيخ راغب حرب	النبطية
SDC (Center Diagnostic Sabbah)	مختبر الصباح	النبطية
Jabal Amel Hospital	مستشفى جبل عامل	صور
Mashrek Diagnostic Center (MDC)	مختبر المشرق	صور
Hospital University Dar Al Amal	مستشفى دار الأمل الجامعي	بعلبك
Hospital General Khoury	مستشفى خوري	زحلة
MCC (Center Care Medical)	مختبر ميديكال كير سنتر	زحلة

### مختبرات المستشفيات العسكرية

Hôpital Central Militaire	المستشفى العسكري المركزي في بيروت	بيروت
---------------------------	-----------------------------------	-------

### المختبرات المؤهلة لأخذ عينات "المسحات الأنفية" بطريقة Drive-Thru

Medical Diagnostic Treatment Center (MDTC)	مختبر ميديكال دياغنوستك تريتماننت سنتر (الحمراء)	بيروت
ALS CIC SAL Med-Lab	مختبر ميد لاب الحمراء – الجفینور	بيروت
Ifani Medical Laboratories	مختبرات عيتاني	بيروت
ABC Laboratories	مختبر أ ب سي	الأشرفية
Mouawad Medical Laboratory	مختبرات معوّض الطبية	الشيح
Rihan Medical Center	مختبرات الشياح (د. فواد ریحان)	الشيح
Lab Expert	مختبر إكسبيرت لاب	المنصورية
LAB Life	مختبر لايف لاب	بعلبك
Rayyak Hospital	مستشفى رياق	رياق