

## غرفة العمليات الوطنية لإدارة الكوارث التقرير اليومي حول COVID-19

وقت صدور التقرير: 22:00

تقرير رقم: 219



التاريخ: الجمعة 23 تشرين الأول 2020

### الجديد في التقرير:

- أسماء المختبرات التي لا تلتزم الإجراءات المتبعة في تسجيل المعلومات المطلوبة عن المصابين (مكان السكن، أو رقم الهاتف) مما يزيد من مجموع الحالات قيد التحقق.
- قرار وزارة الداخلية والبلديات رقم 1334 تاريخ 2020/10/23 المتعلق بتعديل القرار 1258 تاريخ 2020/10/18 باقفال بعض القرى والبلدات بسبب ارتفاع عدد الإصابات بفيروس كورونا فيها.
- قرار وزارة التربية والتعليم العالي رقم 2020/م/498 المتعلق بتعديل موعد بدء التدريس لمرحلة الروضات للعام الدراسي 2020 - 2021

32,412 حالة شفاء	559 حالة وفاة	68,479 مجموع الإصابات منذ 21 شباط 2020	1,534 حالة جديدة
1,020 حالة شفاء جديدة	7 حالات وفاة جديدة	2,106 وافدين 66,373 مقيمين	74 وافدين 1,460 مقيمين

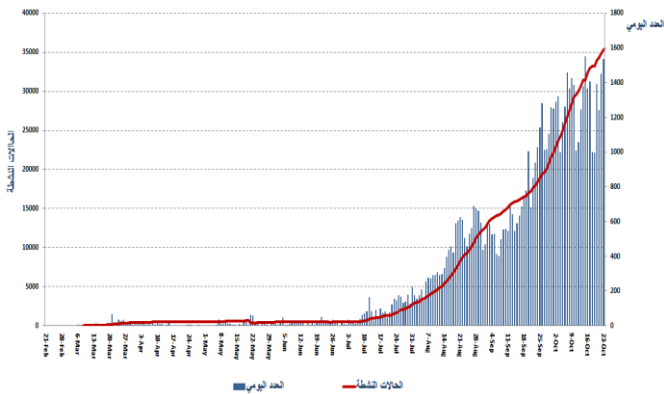
242 حالة في العناية المركزة	685 حالة استشفاء	35,508 حالة نشطة	1,324 حالة في القطاع الصحي	83 حالة محذوفة بسبب تكرارها
1 حالة جديدة في العناية المركزة	443 حالة استشفاء متوسطة	34,823 حالة في العزل المنزلي	4 حالات جديدة في القطاع الصحي	

		الواقع الوبائي في لبنان مقارنة بالعالم	1,072,959 فحص كورونا منذ 21 شباط 2020
42,269,355	68,479	العدد الإجمالي	1,100 فحوصات في المطار خلال 24 ساعة المنصرمة
1,146,184	559	عدد الوفيات	12,966 فحوصات للمقيمين خلال 24 ساعة المنصرمة
2.71 %	0.81%	نسبة الوفيات	
31,329,784	32,412	عدد حالات الشفاء	

المراجع: المعلومات الصادرة عن وزارة الصحة العامة

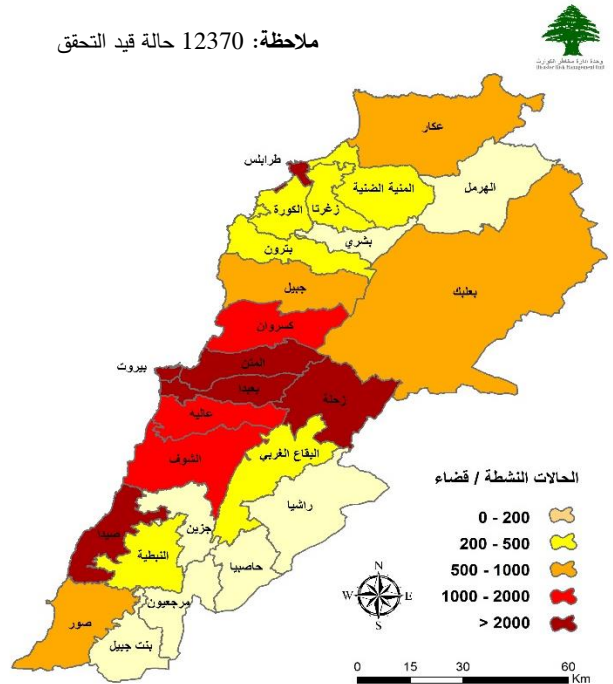
### توزع الحالات النشطة حسب الأفضية

#### منحنى الحالات النشطة



المراجع: المعلومات الصادرة عن وزارة الصحة العامة

#### ملاحظة: 12370 حالة قيد التحقق



يمكن الاطلاع على التقرير وكافة التعاميم الرسمية الصادرة على الرابط: <http://drm.pcm.gov.lb>

أو عبر وسائل التواصل الاجتماعي @DRM\_Lebanon

التوزع اليومي للإصابات حسب الأضية والبلدات

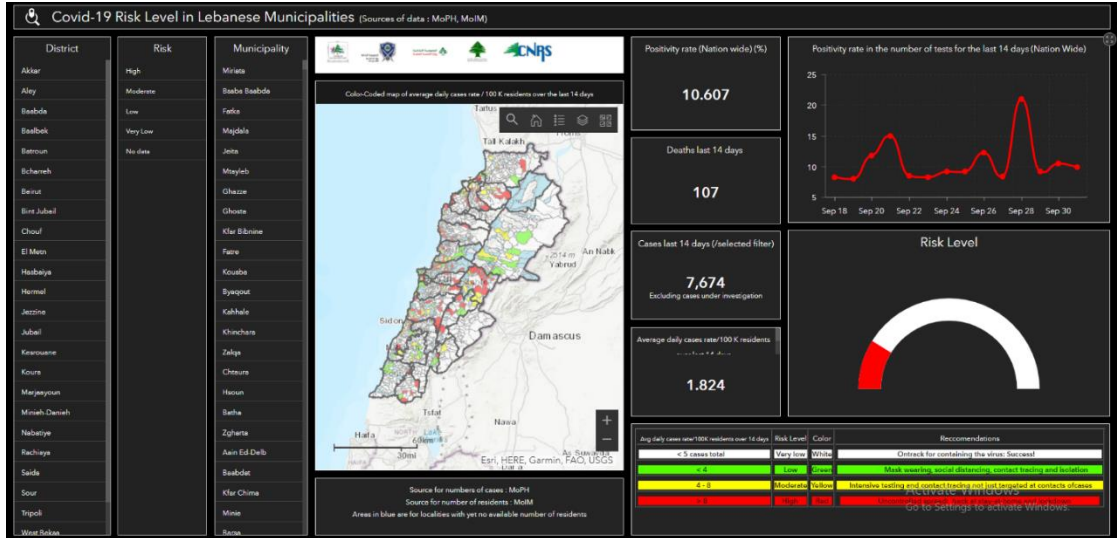
146	قضاء المتن	58	قضاء كسروان	65	قضاء بعيدا	38	قضاء الشوف	78	محافظة بيروت
7	برج حمود	2	جونيه صريا	11	الشيخ	2	الدامور	1	راس بيروت
4	سن الفيل	2	جونيه كسليك	1	الجناح	1	السعديات	2	المنارة
6	جديدة المتن	5	ذوق مكاييل	1	الأزاعي	5	الناعمة	3	الروشة
4	البوشرية	1	جونيه غدير	2	بير حسن	3	شحيم	16	الحمرا
4	الدورة	4	ذوق مصبح	3	الغبيري	2	دلهورن	2	المصيطبة
6	الروضة	2	جونيه حارة صخر	8	حارة حريك	1	داريا	2	مار الياس
4	سد البوشرية	1	أدما والدفة	2	الليلكي	1	كترمايا	1	الأونيسكو
4	السبتية	1	اليوار	7	برج البراجنة	4	برجا	1	تلة الخياط
11	الدكوانة	1	العقيبة	1	المرجة	2	الجبة	1	دار الفتوى
3	أنطلياس	3	عجلتون	1	تحويلة الغدير	1	دير القمر	3	الصناع
2	جل الديب	3	بلونة	1	بعيدا	2	السمقانية	3	المزرعة
8	الناقش	3	جعبتا	1	حارة المجادلة	1	كفر قفود	3	برج أبي حيدر
7	الزلفا	1	غزير	1	برازيليا	1	دميت	10	الطريق الجديدة
1	بياقوت	1	غوسطا	4	الحازمية	1	الورهايتية	1	الحرش
2	الضبية	2	غدراس	11	الحدث	2	بعقلين	2	راس النبع
2	مزرعة دير عوكر	2	القليعات	1	الجمهورية (الويزة)	1	بفغاتا	2	البطركية
3	المنصورية	2	عشقتون	1	وادي شحرو العليا	1	نبحا	1	المرقا
4	الفتار	1	فيطرون	2	راس المتن	1	عماطور	12	الأشرفية
2	عين سعادة	1	كفر بديان	1	الجمهورية (عازيا)	1	معاصر الشوف	3	قيد التحقق
4	روميه	1	بقتوتنا	1	حاصبيا المتن	1	الباروك	34	قضاء طرابلس
1	بفنايا	32	قضاء جبيل	1	قرنايل	1	قضاء عاليه	1	طرابلس جسرين
5	بصالم	2	جبيل	1	كفر سلوان	3	شوفيات العمروسية	2	طرابلس القبة
1	ناييه	2	منسيتا	6	قضاء البترون	5	حي السلم	1	طرابلس الزاهرية
2	المطليب	1	عشيت	6	شكا	3	خلدة	2	ميناء طرابلس 1
3	الرايبة	1	حالات	10	محافظة عكار	3	شوفيات الامراء	1	بداوي
1	قرنة شهوان	1	فيذار	2	حلبا	6	عرمون	13	قيد التحقق
2	الربوة	1	اهمح	1	عبودية	2	بشامون	2	قضاء الكورة
3	بيت الشغار	1	شخايا	1	عبدة	1	دقون	2	بكتفين
2	ديك المحدي	1	حصون	1	حويش	2	عين غنوب	17	قضاء زغرنا
2	مزرعة بشوع	1	شامات	1	فنديق	4	عاليه	5	زغرنا
2	زكريت	1	عاقورة	1	بيرة	3	الكحالة	1	قره باش
2	بكفيا	1	ترنج	1	وادي خالد	1	شارون	1	كفر حتا
2	بيت شباب	1	قيد التحقق	1	عبدین	1	معصريتي	2	أرده
1	عين الخروبة	2	قضاء راشيا	7	قضاء المنية الضنية	1	عين داره	1	مجدليا
4	برمانا	2	عيا	3	المنية	1	قيد التحقق	1	عقبة
1	الرويسة	83	قضاء صيدا	2	بيت القفس	52	قضاء بعلبك	2	كرم سده
1	بعيدات	6	صيدا القديمة	1	بجعون	7	بعلبك	1	إهدن
2	الخنشارة	1	اليرامية	1	قيد التحقق	1	دورس	2	عشاش
1	عينطورة	3	الهلالية	52	قضاء صور	2	إيقات	1	قيد التحقق
1	ضهور الثوبير	1	قياعة	3	برج الشمالي	1	مقنة	21	قضاء زحلة
3	بسكنتا	3	حارة صيدا	1	جوبا	1	كفر دان	2	زحلة حوش الامراء
1	قضاء جزين	1	ميه وميه	1	عيتيت	7	عرسال	2	زحلة مار الياس
1	العشبية	7	عين الحلوة	1	يانوح	1	لبوة	1	فالزل
25	قضاء النبطية	1	مجدليون	1	دير عامص	1	شعت	1	كسارا
2	مزرعة كفر جوز	4	عبرا	1	قانا	1	يونين	1	شئورا
3	جباغ	1	عين الذنب	1	صديقين	2	تمنين الفوقا	1	تعلبيا
1	رومين	11	غازية	3	الشهايبية	2	تمنين التحتا	2	قب الياس
1	دير الزهراني	1	زيتا	1	دير قانون النهر	1	سر عين التحتا	1	بر الياس
1	حاروف	1	الخراب	1	شحور	1	حزين	1	مجدل عنجر
2	جبشيت	1	بابلية	2	عباسية	3	بريتال	6	رياق
3	إنصار	1	خرطوم	1	شيرجا	1	بوداي	1	ترييل
3	قصبية	1	الغسانية	1	مالكية الساحل	1	علاق التل	2	كفر زيد
1	قفععية الجسر	1	الصرقند	1	جبال البطم	7	قيد التحقق	14	قضاء بنت جبيل
1	يحمز	2	البيسارية	2	شحين	3	قضاء حاصبيا	2	جميجمة
1	قيد التحقق	1	السكسية	1	قيد التحقق	2	حاصبيا	1	بر عشيت
		1	التجارية	4	قضاء البقاع الغربي	1	شعبا	2	حاريص
		5	عقون	1	ميدون	6	قضاء مرجعيون	5	دير نطار
		2	قيد التحقق	1	حوش الحرمة	4	كفر كلا	1	ياطر
		1	قضاء بشري	1	المرج	1	بليدا	2	دبل
		1	بشري	1	قيد التحقق	1	قيد التحقق	1	بيت ليف
*741	قيد التحقق								

\* يوجد 704 حالات قيد التحقق بسبب عدم التزام عدد من المختبرات بتزويد وزارة الصحة العامة بمعلومات حول السكن أو رقم الهاتف للحالات المصابة.

يمكن الاطلاع على التقرير وكافة التعاميم الرسمية الصادرة على الرابط: <http://drm.pcm.gov.lb>

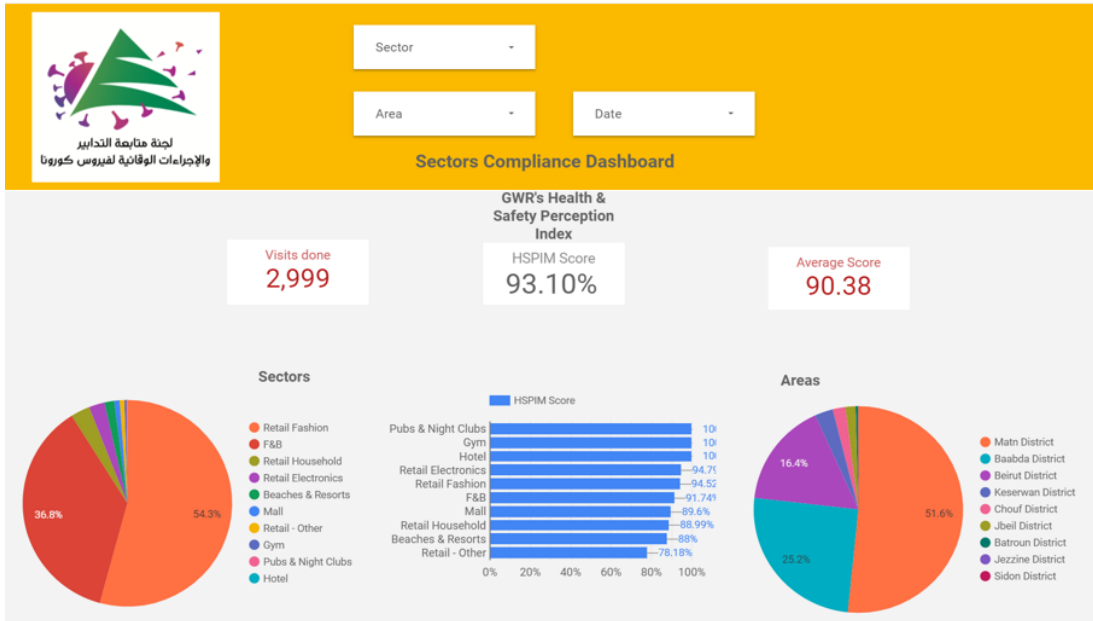
أو عبر وسائل التواصل الاجتماعي @DRM\_Lebanon

## المنصة الإلكترونية لقياس مستوى خطر انتشار فيروس كورونا المستجد حسب الأفضية



المرجع: المعلومات الصادرة عن وزارة الصحة العامة، وزارة الداخلية والبلديات، لجنة متابعة التدابير والإجراءات الوقائية لمواجهة فيروس كورونا  
تتيح هذه المنصة التفاعلية معرفة مستوى خطر انتشار فيروس كورونا حسب الأفضية بناء على عدد الحالات المسجلة يومياً وعدد السكان في كل قضاء. للمزيد من المعلومات بشكل يومي، يمكن الدخول على الرابط التالي:  
<https://bit.ly/DRM-RiskLevelInMunicipalities>

## المنصة الإلكترونية لتتبع التزام القطاعات في إجراءات التبعية العامة

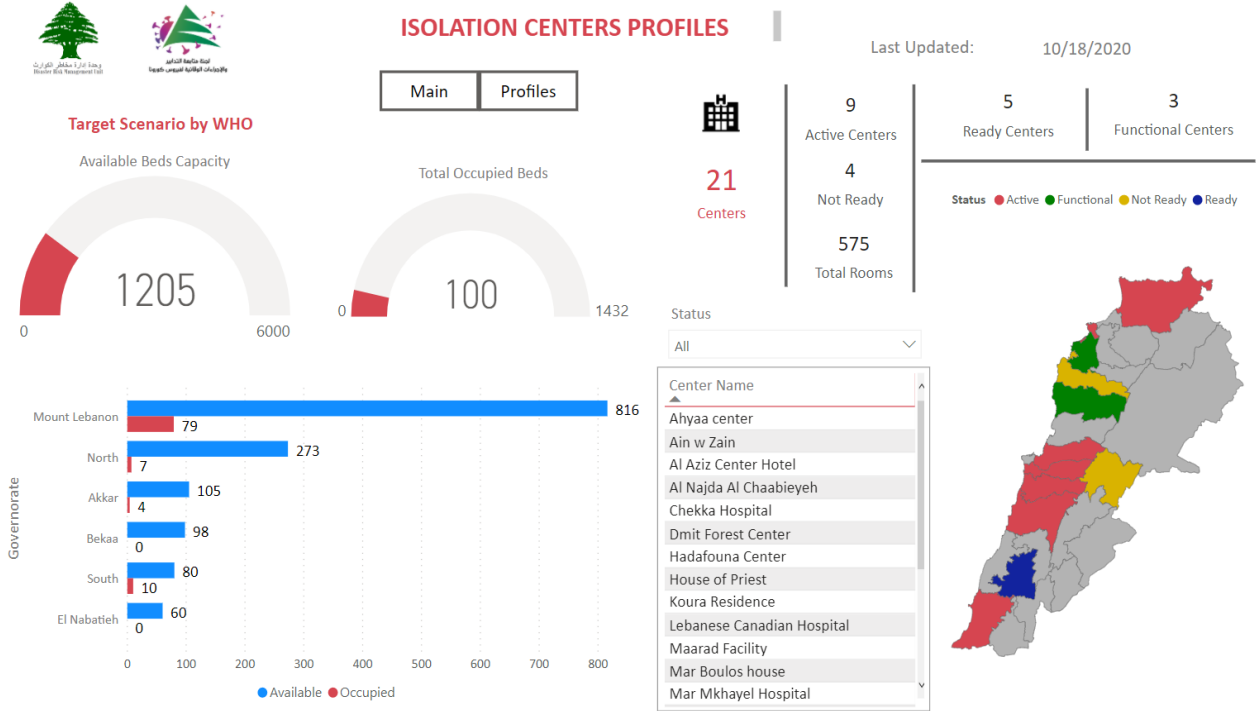


بناء على التوصية الصادرة عن اللجنة الوطنية لمتابعة الإجراءات والتدابير الوقائية لمواجهة فيروس كورونا لفتح كافة القطاعات شرط الالتزام بتطبيق إجراءات التبعية العامة (المسافة الآمنة، وضع الكمامة، وتعقيم اليدين)، تم إنشاء منصة الكترونية خاصة تتيح مراقبة وقياس نسبة الالتزام من قبل مختلف القطاعات بشكل مستمر. يمكن الاطلاع على النتائج التفصيلية اليومية على الرابط التالي:  
<http://bit.ly/covidsectordata>

يمكن الاطلاع على التقرير وكافة التعاميم الرسمية الصادرة على الرابط: <http://drm.pcm.gov.lb>

أو عبر وسائل التواصل الاجتماعي @DRM\_Lebanon

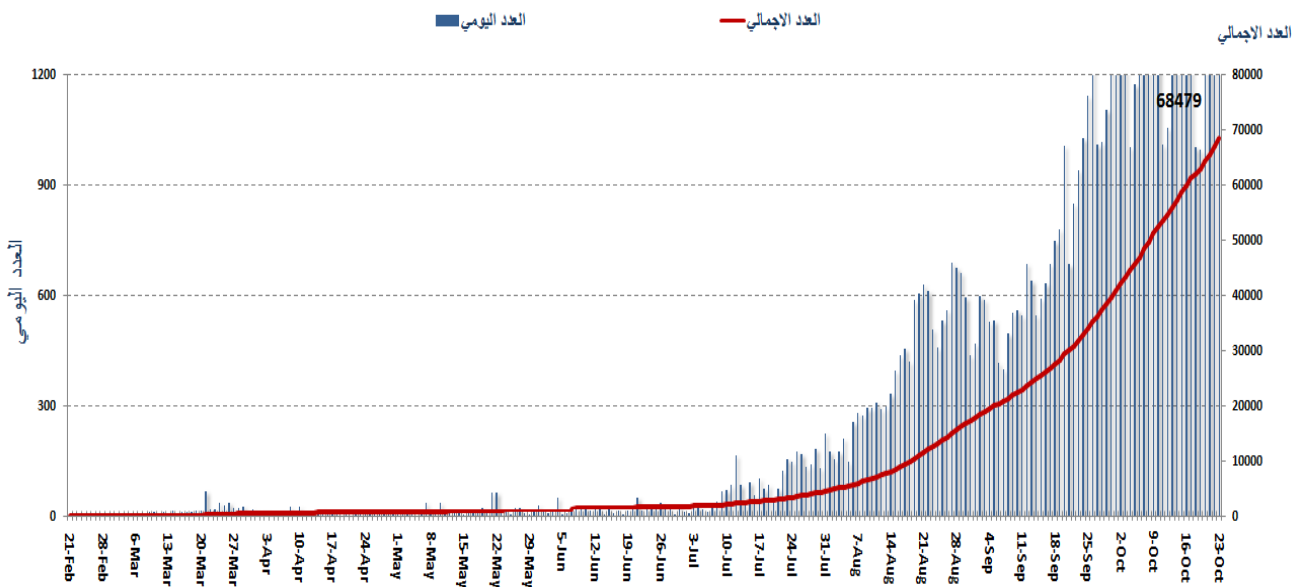
## نسبة إشغال مراكز العزل للحالات المصابة بفيروس كورونا



للمزيد من المعلومات حول توزع مراكز العزل ونسبة إشغالها، الدخول على الرابط التالي: <http://bit.ly/DRM-IsolationCentersProfiles>

**ملاحظة:** تم تجهيز هذه المراكز بالتعاون بين اللجنة الوطنية لمتابعة التدابير والإجراءات الوقائية لمواجهة فيروس كورونا والمحافظين والبلديات، برنامج الأمم المتحدة الإنمائي، منظمة الصحة العالمية، منظمة اليونسيف، وزارة الصحة العامة، نقابة الممرضات والممرضين في لبنان، نقابة الاختصاصيين في العمل الاجتماعي.

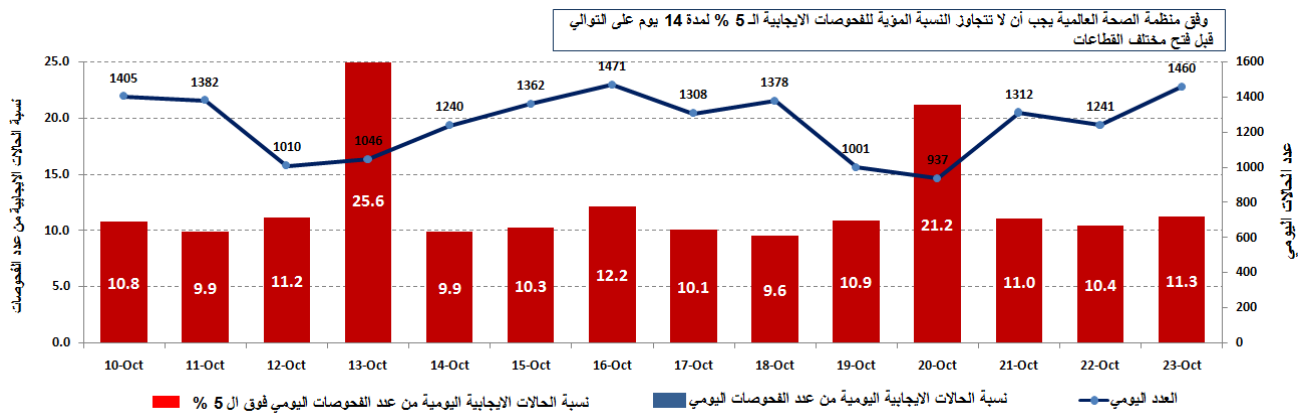
## المنحنى الوبائي حسب عدد الحالات اليومية



يمكن الاطلاع على التقرير وكافة التعاميم الرسمية الصادرة على الرابط: <http://drm.pcm.gov.lb>

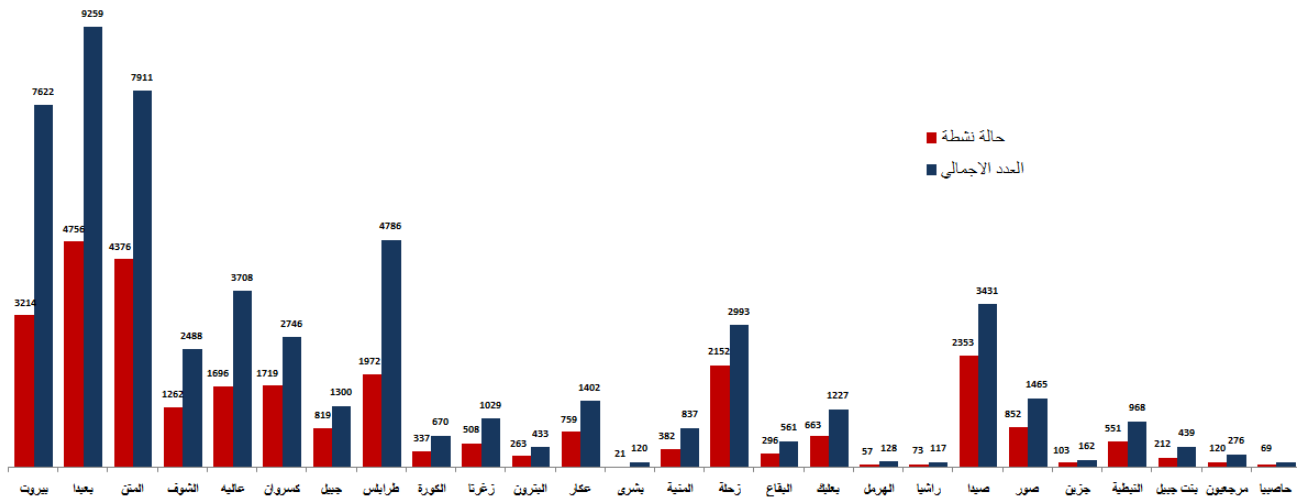
أو عبر وسائل التواصل الاجتماعي @DRM\_Lebanon

## نسبة الحالات الإيجابية من عدد الفحوصات اليومي (10 تشرين الأول - 23 تشرين الأول)



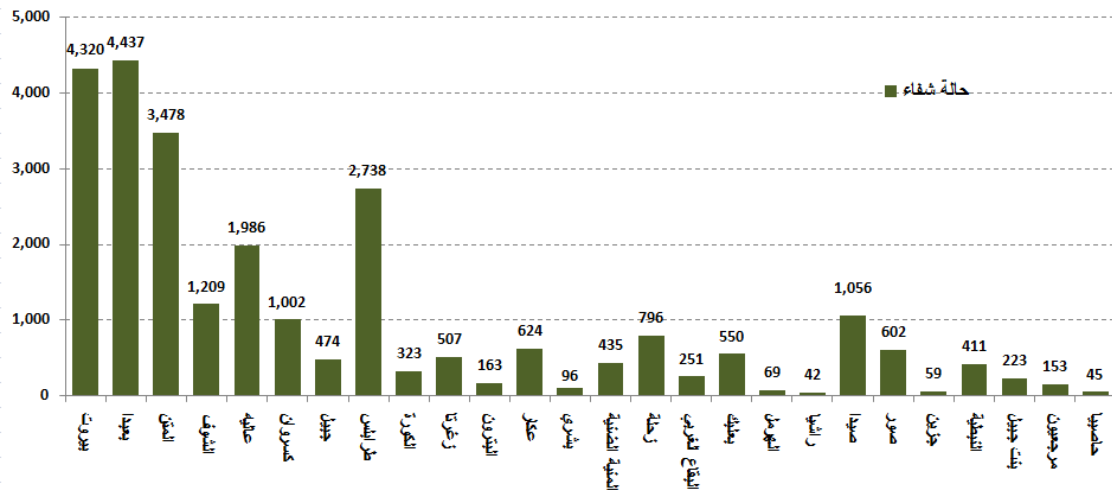
المرجع: المعلومات الصادرة عن وزارة الصحة العامة

## توزع الحالات النشطة حسب القضاء



المرجع: المعلومات الصادرة عن وزارة الصحة العامة

## توزع حالات الشفاء حسب القضاء

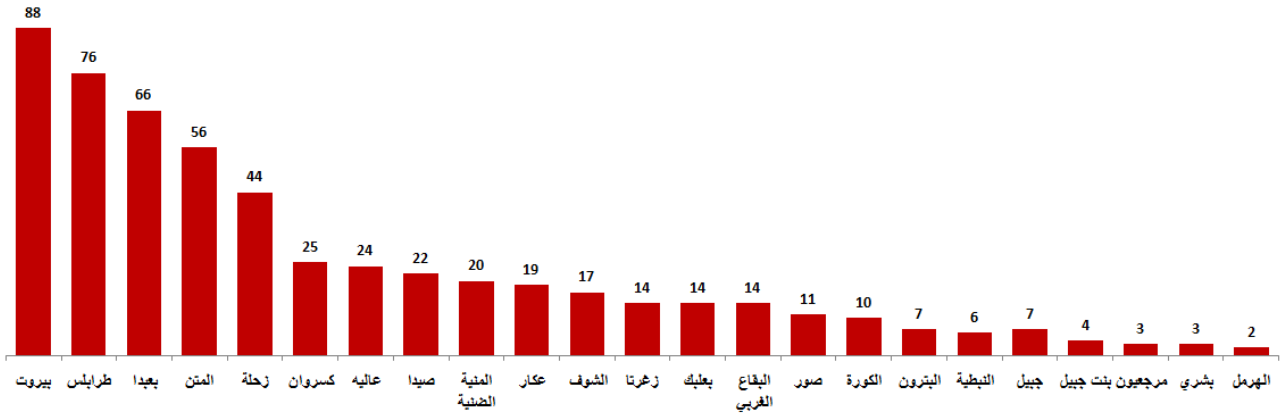


المرجع: المعلومات الصادرة عن وزارة الصحة العامة

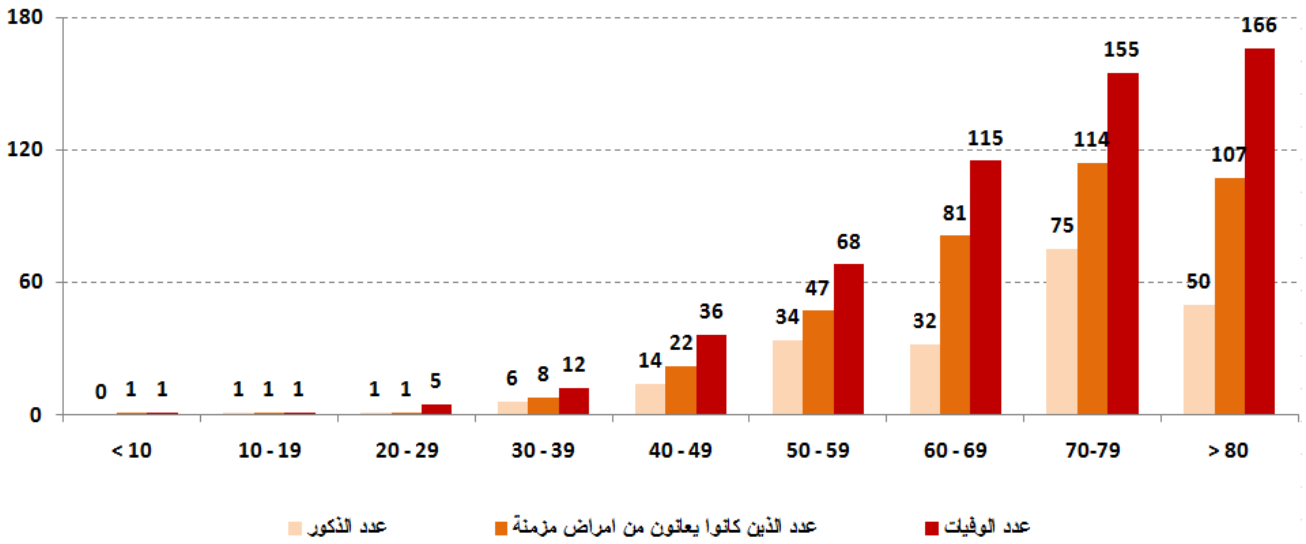
يمكن الاطلاع على التقرير وكافة التعاميم الرسمية الصادرة على الرابط: <http://drm.pcm.gov.lb>

أو عبر وسائل التواصل الاجتماعي @DRM\_Lebanon

## توزع حالات الوفاة حسب الأفضية



## توزع حالات الوفاة حسب الفئة العمرية



المرجع: المعلومات الصادرة عن وزارة الصحة العامة

## توزع حالات الوفاة حسب المستشفيات ومنطقة السكن

وجود امراض مزمنة	العمر (سنة)	الجنس	السكن (القضاء)	المستشفى
نعم	1967	ذكر	المتن	رزق
نعم	1949	ذكر	عاليه	السان جورج الحدث
نعم	1961	ذكر	عاليه	السان شارل
نعم	1951	ذكر	طرابلس	النيني
كلا	1938	أنثى	زحلة	الياس الهراوي الحكومي زحلة
نعم	1948	أنثى	راشيا	رياق
نعم	1928	أنثى	بعلبك	بعلبك الحكومي

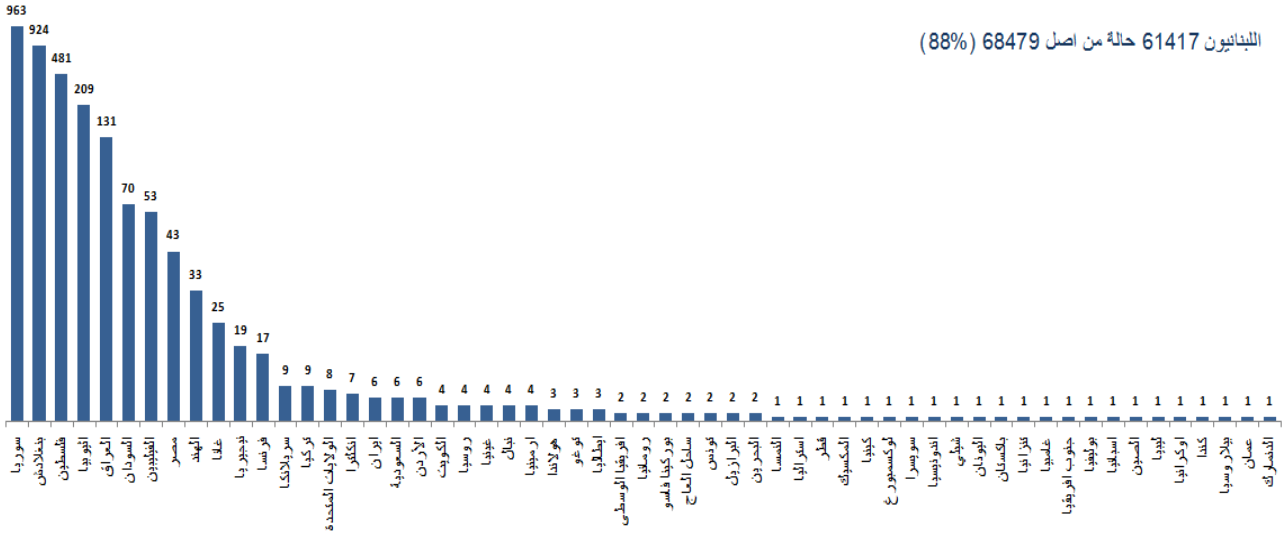
المرجع: المعلومات الصادرة عن وزارة الصحة العامة

يمكن الاطلاع على التقرير وكافة التعاميم الرسمية الصادرة على الرابط: <http://drm.pcm.gov.lb>

أو عبر وسائل التواصل الاجتماعي @DRM\_Lebanon

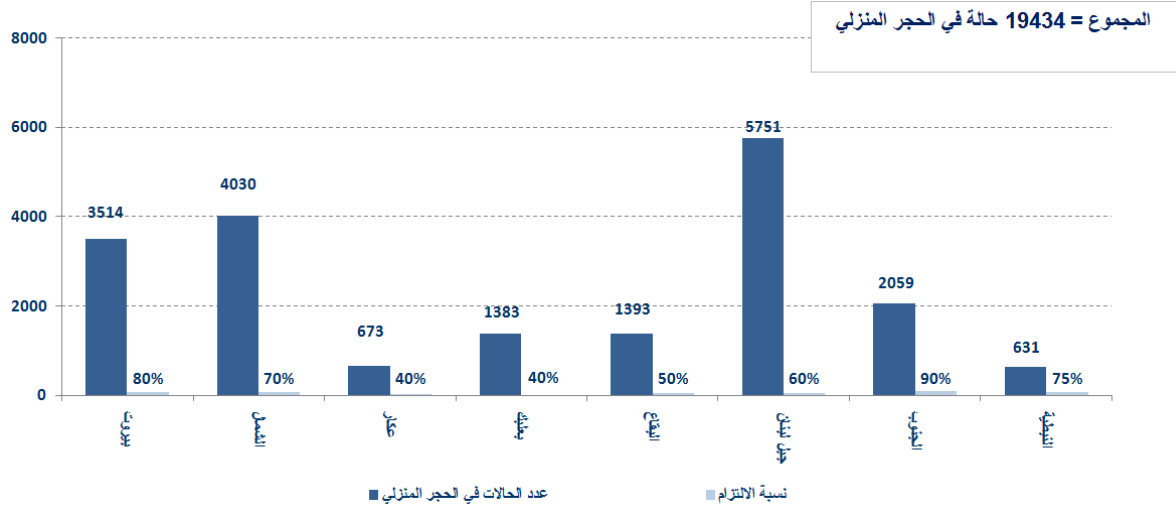
## توزع الحالات حسب الجنسية

اللبانيون 61417 حالة من اصل 68479 (88%)

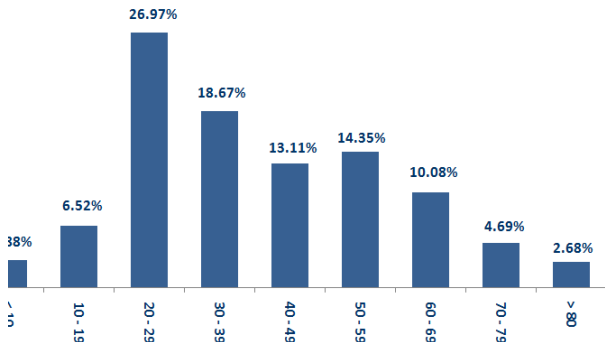


المراجع: المعلومات الصادرة عن وزارة الصحة العامة

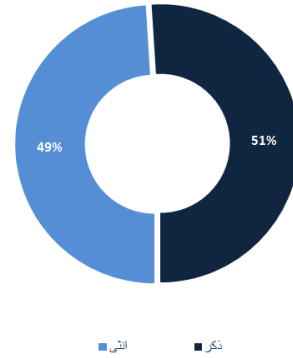
## توزع حالات العزل المنزلي في المحافظات ونسبة الالتزام



## توزع الحالات حسب الفئة العمرية



## توزع الحالات حسب الجنس



المراجع: المعلومات الصادرة عن وزارة الصحة العامة

يمكن الاطلاع على التقرير وكافة التعاميم الرسمية الصادرة على الرابط: <http://drm.pcm.gov.lb>

أو عبر وسائل التواصل الاجتماعي @DRM\_Lebanon

## الإجراءات قيد التنفيذ 2020/10/23

### وزارة الصحة العامة

- أفادت وزارة الصحة العامة عن استكمال فحوصات PCR لرحلات وصلت الى بيروت وأجريت في المطار بكل من تاريخ 2020/10/17 و 2020/10/19، حيث تم تسجيل ست وعشرين (26) حالة إيجابية توزعت على الرحلات التالية:

التاريخ	رحلة قادمة من	الشركة	رقم الرحلة	عدد الحالات
2020/10/17	أربيل	MEA	325	1
	القاهرة	الشركة المصرية	711	3
	الدوحة	الشركة القطرية	416	1
2020/10/19	الشارقة	G9	385	2
	اسطنبول	MEA	266	10
	النجف	الشركة العراقية	139	6
	ميلانو	MEA	236	1
	القاهرة	MEA	307	1
	بغداد	الشركة العراقية	131	1
المجموع				26

### الصلب الأحمر اللبناني

عدد الحالات التي تم نقلها إلى المستشفيات	عدد مراكز الإسعاف التي تستجيب	عدد فحوصات PCR التي تم نقلها إلى المختبرات	عدد فحوصات PCR التي تم نقلها إلى المختبرات	عدد مراكز الإسعاف التي تستجيب	عدد حالات (65 حالة جديدة)	عدد المستفيدين من حلقات التوعية
235,498	48	52,162 (858) فحوصاً جديداً	عدد المدربين 1498	8,772	90,124 (1435) مستفيداً جديداً	عدد المتطوعين المدربين على نقل فحوصات PCR
166	550	عدد المدربين على إقامة حملات توعية	عدد المدربين 291	عدد متطوعي الصلب الأحمر المدربين على التوعية	8,658 (12 مستفيداً جديداً)	عدد المتطوعين الجامعيين المدربين على إجراءات الوقاية في الشركات
967	1,246,602	عدد المعدات التي تم توزيعها	عدد المستفيدين من المنصات الإلكترونية الجديدة	عدد الملصقات والمنشورات التي تم توزيعها	569 (8 مرافق جديدة)	عدد المرافق التي تم تعقيمها

### الأجهزة الأمنية والعسكرية

الجهة	المهام																																																													
الجيش	<ul style="list-style-type: none"> <li>- توزيع مساعدات غذائية في مختلف المناطق اللبنانية عبر مكتب التعاون المدني العسكري CIMIC.</li> <li>- إقامة حواجز ظرفية في مختلف المناطق ومساندة قوى الأمن الداخلي في عزل البلدات وتفريق التجمعات.</li> <li>- مساندة الأجهزة الأمنية في عزل المباني والأحياء التي ينتشر فيها الوباء.</li> <li>- تسطير محاضر ضبط بحق المخالفين لقرارات التبعية العامة:</li> </ul>																																																													
المديرية العامة لقوى الأمن الداخلي	<table border="1"> <thead> <tr> <th colspan="2">مجموع المحاضر منذ 2020/3/8</th> <th colspan="7">عدد محاضر الضبط خلال الـ 24 ساعة المنصرمة</th> </tr> </thead> <tbody> <tr> <td>بيروت</td> <td>21189</td> <td colspan="7">محاضر خطية بحق مؤسسات مخالفة</td> </tr> <tr> <td>جبل لبنان</td> <td>20245</td> <td colspan="7">محاضر خطية بحق أشخاص مخالفين (الأراكيل والتباعد الاجتماعي)</td> </tr> <tr> <td>البقاع</td> <td>8653</td> <td colspan="7">محاضر خطية بحق الأشخاص المخالفين لقرار وضع كمامة</td> </tr> <tr> <td>الشمال</td> <td>7488</td> <td colspan="7">المجموع</td> </tr> <tr> <td>الجنوب</td> <td>7686</td> <td>بيروت</td> <td>جبل لبنان</td> <td>البقاع</td> <td>الشمال</td> <td>الجنوب</td> <td>المجموع</td> </tr> <tr> <td>المجموع</td> <td>65261</td> <td>109</td> <td>128</td> <td>60</td> <td>38</td> <td>61</td> <td>396</td> </tr> </tbody> </table>	مجموع المحاضر منذ 2020/3/8		عدد محاضر الضبط خلال الـ 24 ساعة المنصرمة							بيروت	21189	محاضر خطية بحق مؤسسات مخالفة							جبل لبنان	20245	محاضر خطية بحق أشخاص مخالفين (الأراكيل والتباعد الاجتماعي)							البقاع	8653	محاضر خطية بحق الأشخاص المخالفين لقرار وضع كمامة							الشمال	7488	المجموع							الجنوب	7686	بيروت	جبل لبنان	البقاع	الشمال	الجنوب	المجموع	المجموع	65261	109	128	60	38	61	396
مجموع المحاضر منذ 2020/3/8		عدد محاضر الضبط خلال الـ 24 ساعة المنصرمة																																																												
بيروت	21189	محاضر خطية بحق مؤسسات مخالفة																																																												
جبل لبنان	20245	محاضر خطية بحق أشخاص مخالفين (الأراكيل والتباعد الاجتماعي)																																																												
البقاع	8653	محاضر خطية بحق الأشخاص المخالفين لقرار وضع كمامة																																																												
الشمال	7488	المجموع																																																												
الجنوب	7686	بيروت	جبل لبنان	البقاع	الشمال	الجنوب	المجموع																																																							
المجموع	65261	109	128	60	38	61	396																																																							
المديرية العامة للأمن العام	<ul style="list-style-type: none"> <li>- الإفادة عن وفاة 3 أشخاص من رشكنايبة/صور وحوش الحريمة/البقاع الغربي والعقبة/راشيا بسبب فيروس كورونا.</li> <li>- الإفادة عن إصابة عنصر في الجيش اللبناني بفيروس كورونا.</li> <li>- الإفادة عن التزام البلديات بقرار وزير الداخلية والبلديات:</li> </ul> <table border="1"> <thead> <tr> <th>البلديات التي التزمت بالقرار</th> <th>البلديات التي لم تلتزم بالقرار</th> </tr> </thead> <tbody> <tr> <td>عين كفر زبد، تعلبايا، أبلح، جديتا، بوارج</td> <td>المنارة، الروضة، الصوري، المجدل، العبودية، الخريبة، بعقلين، جديدة الشوف، عين زحلنا، الباروك، الورهانية، كفرنبرخ، عرب صاليم</td> </tr> </tbody> </table> <ul style="list-style-type: none"> <li>- متابعة تطبيق الإجراءات الأمنية والوقائية المطلوبة في المطار وعلى المرافئ والمعابر الحدودية.</li> <li>- التبليغ عن الحالات المسجلة في مختلف الأفضية والحالات في الحجر المنزلي.</li> </ul>	البلديات التي التزمت بالقرار	البلديات التي لم تلتزم بالقرار	عين كفر زبد، تعلبايا، أبلح، جديتا، بوارج	المنارة، الروضة، الصوري، المجدل، العبودية، الخريبة، بعقلين، جديدة الشوف، عين زحلنا، الباروك، الورهانية، كفرنبرخ، عرب صاليم																																																									
البلديات التي التزمت بالقرار	البلديات التي لم تلتزم بالقرار																																																													
عين كفر زبد، تعلبايا، أبلح، جديتا، بوارج	المنارة، الروضة، الصوري، المجدل، العبودية، الخريبة، بعقلين، جديدة الشوف، عين زحلنا، الباروك، الورهانية، كفرنبرخ، عرب صاليم																																																													
المديرية العامة للأمن الدولة	<ul style="list-style-type: none"> <li>- الإفادة عن إصابة 3 عناصر من أمن الدولة بفيروس كورونا تم حجرهم في منازلهم.</li> <li>- الإفادة عن وصول عدد الإصابات الإجمالي في المديرية العامة لأمن الدولة إلى 77 إصابة.</li> <li>- التبليغ عن نسبة الالتزام بقرار التبعية العامة في المحافظات التي جاءت على النحو التالي خلال الـ 24 ساعة المنصرمة:</li> </ul> <table border="1"> <thead> <tr> <th>بيروت</th> <th>الجنوب</th> <th>الشمال</th> <th>عكار</th> <th>البقاع</th> <th>النيطية</th> <th>بعليك الهرمل</th> <th>جبل لبنان</th> </tr> </thead> <tbody> <tr> <td>%50</td> <td>%48</td> <td>%43</td> <td>%40</td> <td>%66</td> <td>%58</td> <td>لا التزام</td> <td>%45</td> </tr> </tbody> </table>	بيروت	الجنوب	الشمال	عكار	البقاع	النيطية	بعليك الهرمل	جبل لبنان	%50	%48	%43	%40	%66	%58	لا التزام	%45																																													
بيروت	الجنوب	الشمال	عكار	البقاع	النيطية	بعليك الهرمل	جبل لبنان																																																							
%50	%48	%43	%40	%66	%58	لا التزام	%45																																																							

يمكن الاطلاع على التقرير وكافة التعاميم الرسمية الصادرة على الرابط: <http://drm.pcm.gov.lb>

أو عبر وسائل التواصل الاجتماعي @DRM\_Lebanon



## وزارة الأشغال العامة والنقل

مطار رفيق الحريري الدولي (خلال الـ 24 ساعة المنصرمة)

الرحلات القادمة		الرحلات المغادرة	
عدد الرحلات	47	عدد الرحلات	49
عدد الوافدين	4070	عدد المغادرين	5153

المرفأى (خلال الـ 24 ساعة المنصرمة)

المرفأى	السفن القادمة		السفن المغادرة	
	العدد	قادمة من	العدد	الوجهة
بيروت			1	بور سعيد
			1	ازمير
طرابلس			1	اليونان
			1	أوكرانيا
صيدا	1	الاسكندرون		حديد
المجموع	1		4	

## قرارات / إجراءات عامة

- صدر عن وزارة الداخلية والبلديات **القرار رقم 1334 تاريخ 2020/10/23** الذي يقضي بتعديل القرار رقم 1258 المتعلق باستمرار إقفال بعض القرى والبلدات بسبب ارتفاع إصابات كورونا فيها، وذلك بناء على توصيات اللجنة المصغرة التابعة للجنة متابعة التدابير والإجراءات الوقائية لفيروس كورونا. أبرز ما جاء في القرار:
  - شطب القرى والبلدات التالية من جدول قرار الإقفال التام رقم 1258 تاريخ 2020/10/10:
    - أرد - قضاء كسروان
    - عجلتون - قضاء كسروان
    - فيطرون - قضاء كسروان
    - ذوق مصبح - قضاء كسروان
    - غزير - قضاء كسروان
    - غوسطا - قضاء كسروان
    - ريفون - قضاء كسروان
    - عين علق - قضاء المتن
    - برمانا - قضاء المتن
    - جل الديب/بقنايا - قضاء المتن
    - سن الفيل - قضاء المتن
    - بعبدال/اللويزة - قضاء بعبدال
    - بتلون - قضاء الشوف
    - الروضة - قضاء البقاع الغربي
    - قعقعية الجسر - قضاء النبطية

- صدر عن وزارة التربية والتعليم العالي القرار رقم 498/ م 2020/ تاريخ 2020/10/23، والذي يقضي بتعديل القرار رقم 463/م 2020 تاريخ 2020/10/9 بحيث يبدأ التدريس في مرحلة الروضات في رياض الأطفال والمدارس في التعليم الرسمي للعام الدراسي 2020-2021 يوم الإثنين بتاريخ 2020/11/2 بدلاً من نهار الإثنين في 2020/10/26.
- صدر عن محافظ جبل لبنان القرار رقم 2020/353 تاريخ 2020/10/23 المتعلق بتمديد العمل بقرار الإجراءات الطارئة المتعلقة بالحد من انتشار فيروس كورونا في بلدة بيبصور - قضاء عاليه، وأبرز ما جاء فيه:
  - تمديد العمل بالقرار رقم 2020/347 تاريخ 2020/10/15 في بلدة بيبصور لمدة أسبوع إضافي من تاريخه إضافة إلى تفعيل وتنفيذ التدابير والإجراءات التي فرضها القرار المذكور وذلك خلال فترة التمديد.
  - تكليف القوى الأمنية والشرطة البلدية التشدد في تطبيق هذا القرار وتنظيم محاضر بحق المخالفين وفقاً للأصول
  - تكليف قوى الأمن الداخلي بالتنسيق مع بلدية بيبصور لتنفيذ مضمون هذا القرار

## مخالفات قرارات التعبئة العامة

- عدم التزام بعض البلديات بقرارات وزارة الداخلية والبلديات المتعلقة بإقفال البلدات التي لديها خطر مرتفع لانتشار الوباء.
- تجمعات مطلية ومظاهرات.
- عدم الالتزام بالتدابير والإجراءات الوقائية المطلوبة في عدد من المحلات والأسواق (وضع الكمامة أو قناع الوجه، تعقيم اليدين، الحفاظ على المسافة الآمنة).
- عدم الالتزام بنسبة الـ 50% من الإشغال في عدد من المطاعم ومراكز ألعاب التسلية.
- تجمعات في مناسبات اجتماعية.
- عدم التزام المخالطين لحالات مؤكدة بإجراءات العزل المنزلي لحين صدور نتائج الفحوصات المخبرية.

عند الشعور بأية عوارض، الاتصال مباشرة على الرقم الساخن لوزارة الصحة العامة: 1214 أو 01/594459

يمكن الاطلاع على التقرير وكافة التعاميم الرسمية الصادرة على الرابط: <http://drm.pcm.gov.lb>

أو عبر وسائل التواصل الاجتماعي @DRM\_Lebanon



« البسوا الكمامات خارج المنزل  
« تجنبوا لمس الوجه  
« غطوا الفم والأنف بالكوع المثلث عند السعال  
أو العطس



أسماء المختبرات التي لا تلتزم بالإجراءات المعتمدة من قبل وزارة الصحة العامة  
حول المعلومات المطلوب تسجيلها للحالات المصابة

عدد الحالات الإيجابية دون تحديد مكان السكن	عدد الحالات الإيجابية دون وجود رقم هاتف	المختبرات / المستشفيات
33	33	مستشفى بهمن
7	7	مستشفى الرسول الأعظم
16	16	مستشفى القلب المقدس
7	7	مستشفى سان جورج الحدث
83	81	مستشفى جبل لبنان
58	22	مختبرات INOVIE
7	7	مختبرات ADS
16	6	مركز فحوصات مطار رفيق الحريري الدولي
41	33	مستشفى بعلبك الحكومي
25	25	مستشفى دار الأمل
119	119	المستشفى العسكري
55	55	مستشفى الجامعة الأميركية
11	-	مستشفى سان جورج الأشرفية
20	20	مستشفى ألبير هيكل
21	21	مختبرات واكيم
47	46	مستشفى أبو جودة
18	18	مستشفى هارون
30	30	مستشفى سرحال
36	36	مستشفى المظلوم
10	-	مستشفى النيني
13	13	مركز الاستشفاء في الشمال

يمكن الاطلاع على التقرير وكافة التعاميم الرسمية الصادرة على الرابط: <http://drm.pcm.gov.lb>

أو عبر وسائل التواصل الاجتماعي @DRM\_Lebanon

المختبرات الحكومية المؤهلة لإجراء التشخيص المخبري لفيروس كورونا بطريقة الـPCR-RT

المختبر	الموقع
مستشفى رفيق الحريري الجامعي RHUH	بيروت
مستشفى حلبا الحكومي	حلبا
مستشفى طرابلس الحكومي	طرابلس
مستشفى البترون الحكومي	البترون
مستشفى فتوح كسروان الحكومي (البوار)	كسروان
مستشفى نبيه بزّي الحكومي الجامعي	النبطية
مستشفى تبنين الحكومي	تبنين
مستشفى بنت جبيل الحكومي	بنت جبيل
مستشفى بعلبك الحكومي	بعلبك
مستشفى الرئيس الياقوب الهراوي الحكومي	زحلة

المختبرات الخاصة المؤهلة لإجراء التشخيص المخبري لفيروس كورونا بطريقة الـPCR-RT

المختبر	الموقع
AUBMC	بيروت
Hôtel Dieu de France	بيروت
Laboratoires Rodolphe Mérieux (Université Saint-Joseph)	بيروت
George-Saint UMC Hospital	بيروت
General Makassed Hospital	بيروت
LAU Medical Center - Rizk Hospital	بيروت
CHU - Geitawi Libanais Hospital	بيروت
Hôpital Notre-Dame du Rosaire	بيروت
Doctors' Center	بيروت
Fontana Laboratories	بيروت
General Security Laboratories	بيروت
Ghorra-Jabre Laboratories	بيروت
Saint Marc Medical & Diagnostic Center	بيروت
Laboratoire Moderne (Modern Lab.- Berjaoui)	الغبيري
Sahel General Hospital (SGH)	الغبيري
Al Zahraa Hospital	الغبيري
Al Rassoul Al Aazam Hospital	برج البراجنة
Bahman Hospital	حارة حريك
National Diagnostic Services Company (NDSC)	حارة حريك
Center Diagnostic Medical	المريجة
ADC (Center Diagnostic American)	الجناح
Mount Lebanon Hospital	بعيدا
Hadath – George-Saint Hôpital	بعيدا
Laboratory Al Hadi	بعيدا
INOIE	بعيدا
Sacré - Coeur Hôpital	الحازمية
Clinigene	الحازمية
Dr. Samir Serhal Hospital	المتن
Life for Trans medical	المتن
Haroun Hospital	الزلقا
Bellevue Medical Center (BMC)	المنصورية
Haykal Albert Hôpital	الكورة
Centre Hospitalier du Nord (CHN)	زغرتا
Mazloum Hospital	طرابلس
Al Mounla Hospital	طرابلس
Nini Hospital	طرابلس
LMSE	طرابلس
Secours des Dame-Notre – CHU	جبيل
Boulos & Akiki Lab	جبيل

يمكن الاطلاع على التقرير وكافة التعاميم الرسمية الصادرة على الرابط: <http://drm.pcm.gov.lb>

أو عبر وسائل التواصل الاجتماعي @DRM\_Lebanon

Wakim Centre Médical	مختبر واكيم	جونية
Hospital Wzein Ain	مستشفى عين وزين	الشوف
UMC Hospital Hammoud	مستشفى حمود الجامعي	صيدا
Al Karim Medical Laboratory (KML)	مختبر الكريم	صيدا
Hospital Harb Ragheb Sheikh	مستشفى الشيخ راجب حرب	النيطية
SDC (Center Diagnostic Sabbah)	مختبر الصباح	النيطية
Jabal Amel Hospital	مستشفى جبل عامل	صور
Mashrek Diagnostic Center (MDC)	مختبر المشرق	صور
Hospital University Dar Al Amal	مستشفى دار الأمل الجامعي	بعلبك
Hospital General Khoury	مستشفى خوري	زحلة
MCC (Center Care Medical)	مختبر ميديكال كير سنتر	زحلة

### مختبرات المستشفيات العسكرية

Hôpital Central Militaire	المستشفى العسكري المركزي في بيروت	بيروت
---------------------------	-----------------------------------	-------

### المختبرات المؤهلة لأخذ عينات "المسحات الأنفية" بطريقة Drive-Thru

Medical Diagnostic Treatment Center (MDTC)	مختبر ميديكال دياغنوستك تريمات سنتر (الحمراء)	بيروت
ALS CIC SAL Med-Lab	مختبر ميد لاب الحمراء – الجفینور	بيروت
Itani Medical Laboratories	مختبرات عيتاني	بيروت
ABC Laboratories	مختبر أ ب سي	الأشرفية
Mouawad Medical Laboratory	مختبرات معوض الطبية	الشيح
Rihan Medical Center	مختبرات الشياح (د. فؤاد ریحان)	الشيح
Lab Expert	مختبر إكسبرت لاب	المنصورية
LAB Life	مختبر لايف لاب	بعلبك
Rayyak Hospital	مستشفى رياق	رياق

يمكن الاطلاع على التقرير وكافة التعاميم الرسمية الصادرة على الرابط: <http://drm.pcm.gov.lb>

أو عبر وسائل التواصل الاجتماعي @DRM\_Lebanon