

غرفة العمليات الوطنية لإدارة الكوارث - السراي الحكومي الكبير  
التقرير اليومي حول COVID-19



وقت صدور التقرير: 19:00

تقرير رقم: 131

التاريخ: الإثنين 27 تموز 2020

<b>2123</b> حالة نشطة (Active Cases)	
1984	139
حالة في العزل المنزلي	حالة استشفاء

103
حالات متوسطة
36
حالة في العناية الفائقة

لبنان	عالمياً	
3879	16,493,179	عدد الإصابات الإجمالي
51	653,426	عدد الوفيات
1.31 %	3,96 %	نسبة الوفيات
1705	10,095,026	عدد حالات الشفاء

ملاحظة: آخر تحديث للمعلومات 6:00 pm

المرجع: المعلومات الصادرة عن وزارة الصحة العامة

<b>3879</b> حالة تم تسجيلها منذ 2020/2/21	
946	2933
وافدين	مقيمين

<b>132</b> حالة جديدة	
12	120
وافدين	مقيمين

<b>266,645</b>	
<b>3516</b>	

<b>1997</b>	
-------------	--

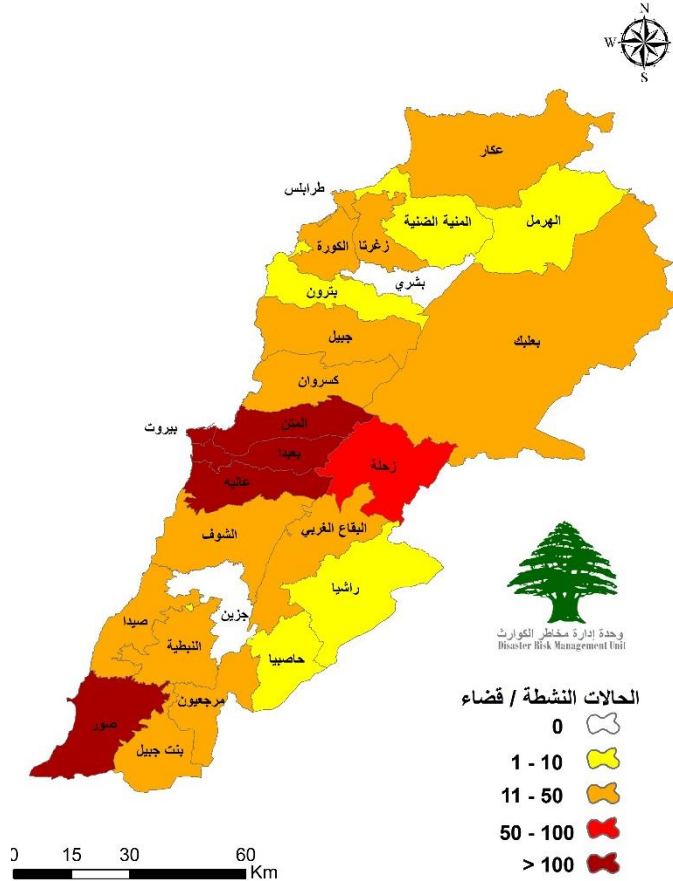
<b>51</b> حالة وفاة
<b>1705</b> حالات شفاء

مجموع فحوصات كورونا منذ 2020/2/21

عدد فحوصات كورونا للمقيمين في المختبرات خلال الـ 24 ساعة المنصرمة

عدد فحوصات كورونا للوافدين في المطار خلال الـ 24 ساعة المنصرمة

توزع الحالات النشطة حسب الأضية



المرجع: المعلومات الصادرة عن وزارة الصحة العامة

يمكن الاطلاع على التقرير وكافة التعاميم الرسمية الصادرة على الرابط: [drm.pcm.gov.lb](http://drm.pcm.gov.lb)

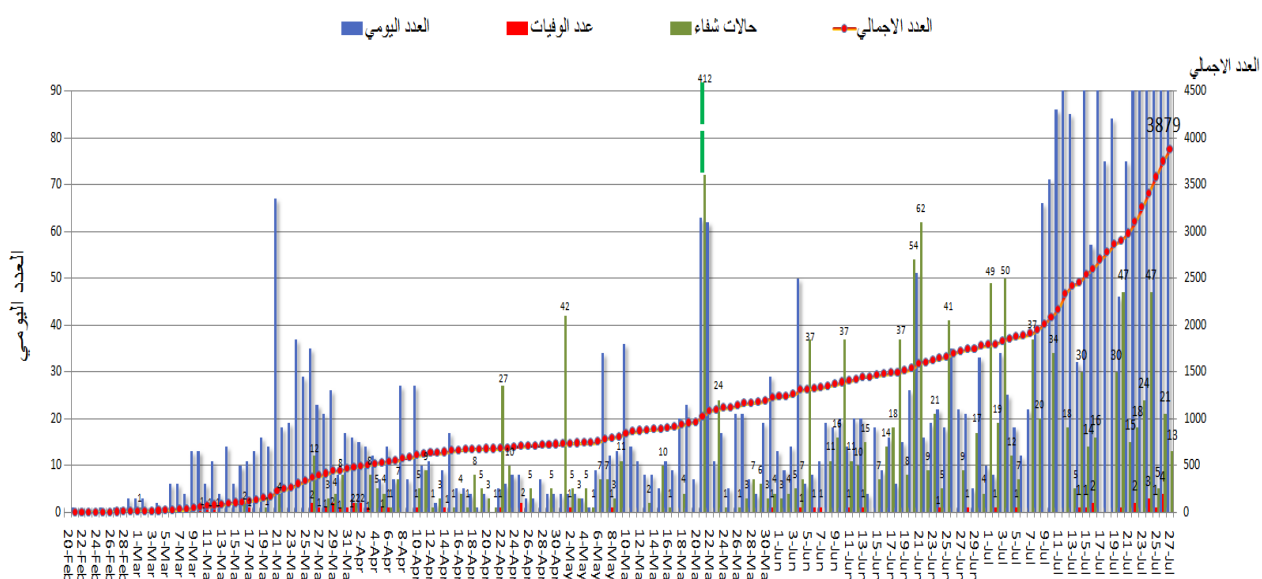
أو عبر وسائل التواصل الاجتماعي @DRM\_Lebanon

## التوزع اليومي للإصابات حسب المناطق

القضاء	البلدة	العدد	مقيم/وافد
جبيل	عمشيت	1	مقيم
	البريج	1	مقيم
	فرطبا	16	مقيم
	يانوح	1	مقيم
طرابلس	الميناء	1	وافد
	كفرحزير	1	مقيم
الكورة	كوسبا	1	وافد
	أيلح	2	مقيم
زحلة	كسارة	2	مقيم
	مجدل عنجر	2	مقيم
البقاع الغربي	المرج	1	وافد
	عرسال	1	مقيم
بعلبك	بعلبك	1	مقيم
	اليمنونة	1	مقيم
	بصيلة التحتا	1	مقيم
	كوثرية الصياد	1	مقيم
صيدا	الزهراني	1	مقيم
	العباسية	1	مقيم
صور	صور	2	وافد
	عربصاليم	3	مقيم
قيد التحقق		29	وافد/مقيم
المجموع		132	

القضاء	البلدة	العدد	مقيم/وافد	
بيروت	الروشة	1	مقيم	
	الحمرا	1	مقيم	
	المصيطبة	1	مقيم	
	المزرعة	2	مقيم	
	طريق الجديدة	4	مقيم	
	الأشرفية	2	مقيم	
	العدلية	1	مقيم	
	قيد التحقق	2	مقيم	
	بعيدا	العبادية	1	مقيم
		بعيدا	2	مقيم
		بئر حسن	2	مقيم
		برج البراجنة	2	مقيم
الشياح		1	مقيم	
حارة حريك		6	مقيم	
الجمهور اللوزة		1	مقيم	
المريجة		1	مقيم	
عينطورة		1	مقيم	
انطلياس		2	مقيم	
المتن	بعبدات	1	مقيم	
	بسكنتا	1	مقيم	
	بكفيا	4	مقيم	
	بتغرين	1	مقيم	
	الدكوانة	1	مقيم	
	جديدة المتن	18	مقيم	
	عرمون	1	وافد	
	بلونة	1	مقيم	
	ذوق مكابيل	1	مقيم	
	عاليه	عاليه	1	مقيم
كسرون		1	مقيم	

## المنحنى الوبائي حسب العدد اليومي للإصابات

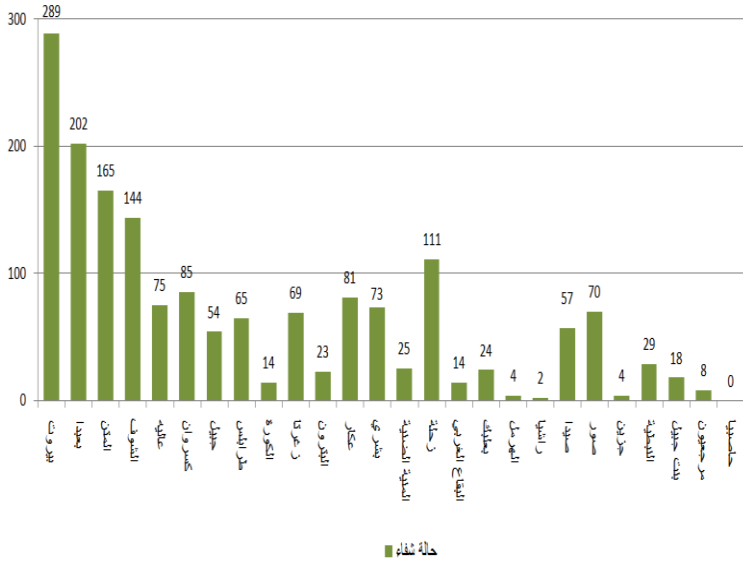


المرجع: المعلومات الصادرة عن وزارة الصحة العامة

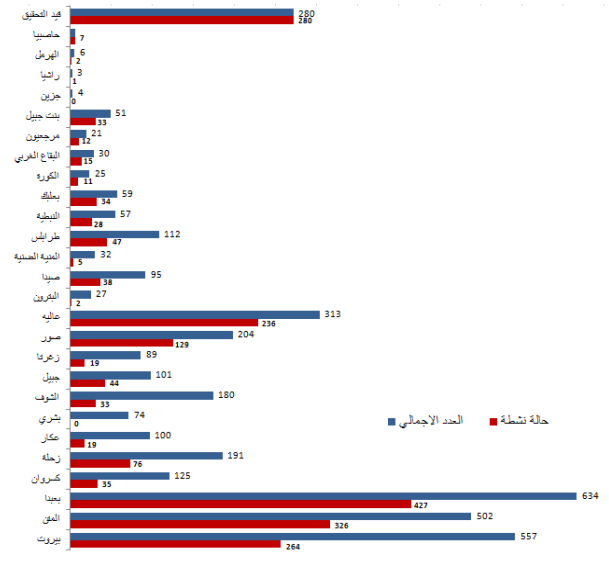
يمكن الاطلاع على التقرير وكافة التعاميم الرسمية الصادرة على الرابط: [drm.pcm.gov.lb](http://drm.pcm.gov.lb)

أو عبر وسائل التواصل الاجتماعي @DRM\_Lebanon

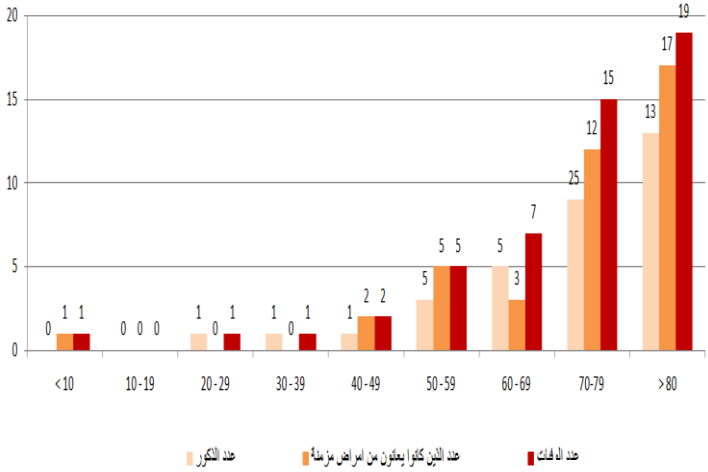
**توزع حالات الشفاء حسب الأفضية**



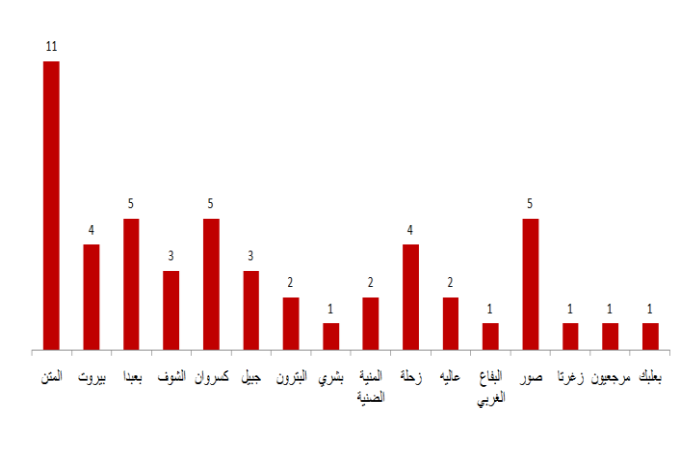
**توزع الحالات الإجمالية والحالات النشطة حسب الأفضية**



**توزع الوفيات حسب الفئة العمرية**

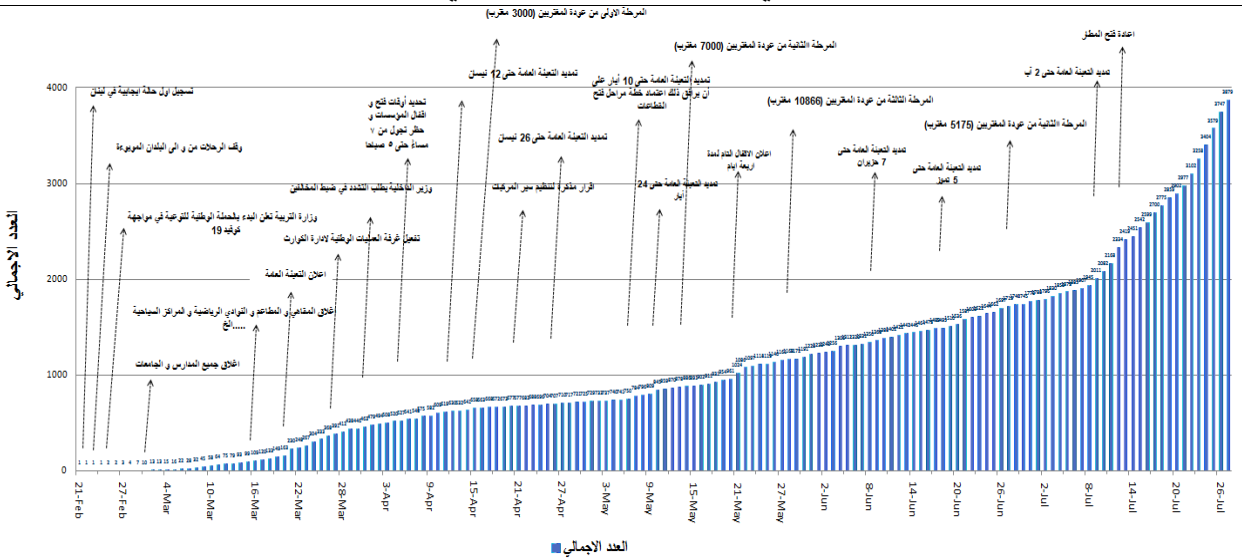


**توزع الوفيات حسب الأفضية**



المرجع: المعلومات الصادرة عن وزارة الصحة العامة

**التسلل الزمني للقرارات بحسب العدد الإجمالي للحالات**

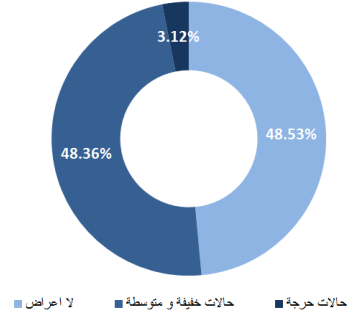
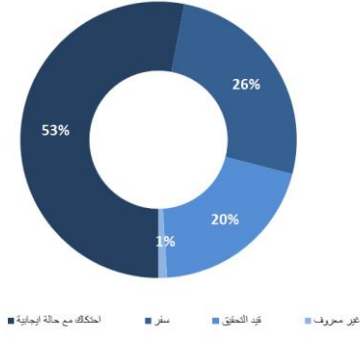


يمكن الاطلاع على التقرير وكافة التعاميم الرسمية الصادرة على الرابط: [drm.pcm.gov.lb](http://drm.pcm.gov.lb)

أو عبر وسائل التواصل الاجتماعي @DRM\_Lebanon

## توزع الحالات حسب الوضع الصحي

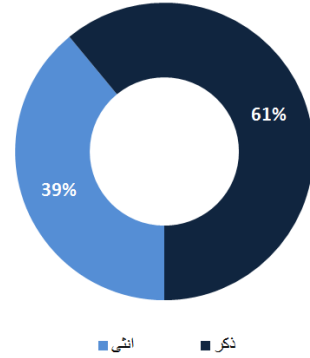
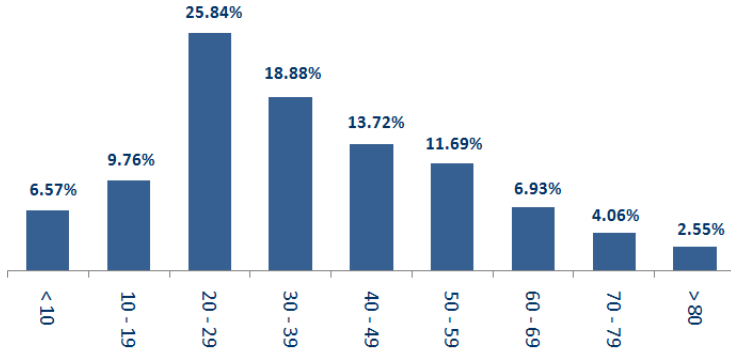
## طريقة التعرض للعدوى بالفيروس



المرجع: المعلومات الصادرة عن وزارة الصحة العامة

## توزع الحالات حسب الجنس

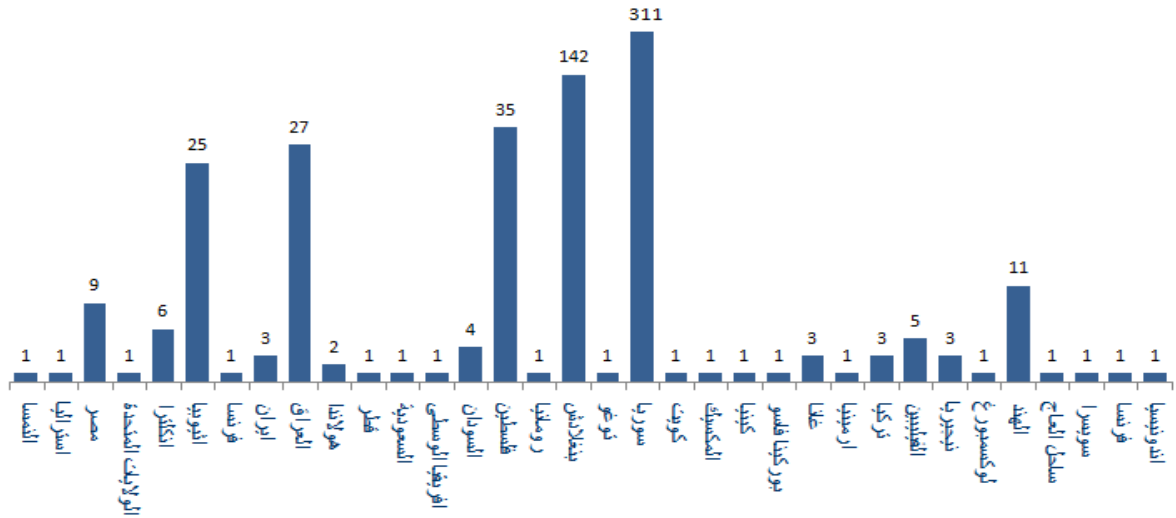
## توزع الحالات حسب الفئة العمرية



المرجع: المعلومات الصادرة عن وزارة الصحة العامة

## توزع الحالات حسب الجنسية

اللبنانيون 3301 حالة من اصل 3579 (84%)

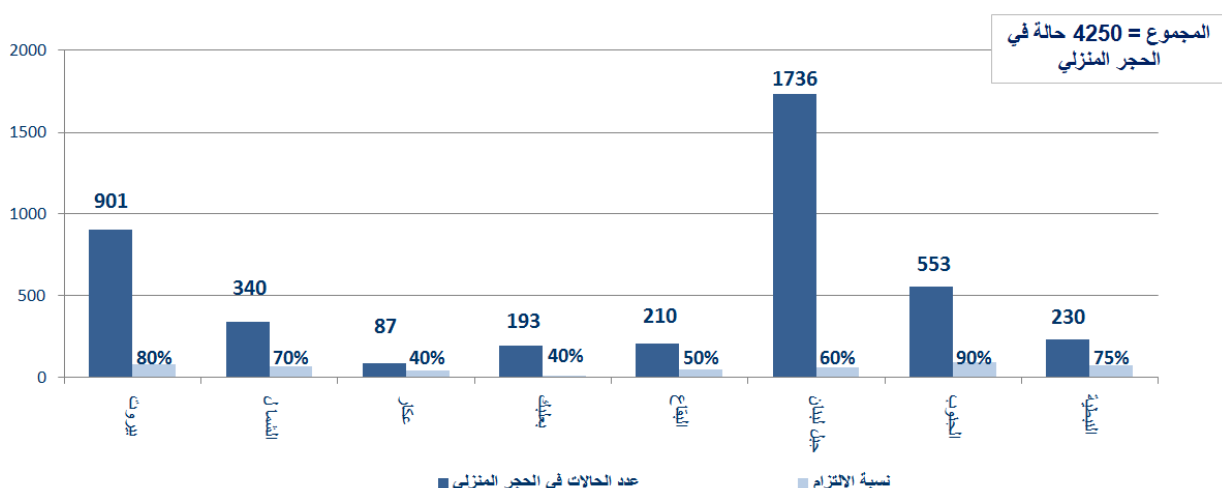


المرجع: المعلومات الصادرة عن وزارة الصحة العامة

يمكن الاطلاع على التقرير وكافة التعاميم الرسمية الصادرة على الرابط: [drm.pcm.gov.lb](http://drm.pcm.gov.lb)

أو عبر وسائل التواصل الاجتماعي @DRM\_Lebanon

## توزع حالات العزل المنزلي في المحافظات ونسبة الالتزام



المرجع: المعلومات الصادرة عن وزارة الصحة العامة

## الإجراءات قيد التنفيذ – 2020/7/27

### وزارة الصحة العامة

- أعلنت وزارة الصحة العامة بأن لبنان قد أصبح في المرحلة الرابعة التي تعني التفشي المحلي للوباء مما يتطلب التزام كامل بالتدابير والإجراءات الوقائية حيث سيتم نقل كل الحالات التي لا تتوافر لديها شروط السلامة العامة للعزل إلى مراكز الحجر الصحي المعتمدة.
- تتابع الوزارة الأوضاع الصحية لكافة الحالات النشطة وللوافدين بشكل يومي في المستشفيات وفي الحجر المنزلي.
- تتسق الوزارة مع اللجنة الوطنية لمتابعة التدابير والإجراءات الوقائية لمواجهة فيروس كورونا لتحديد الإجراءات المطلوب اتخاذها للحد من انتشار الفيروس في لبنان.
- تكثف الوزارة عدد فحوصات الـ PCR العشوائية للمخالطين في مختلف المناطق اللبنانية بالتعاون والتنسيق مع البلديات والأجهزة المعنية.

### وزارة الصحة العامة

- تكثف الوزارة عدد فحوصات الـ PCR في مختلف المناطق اللبنانية بالتعاون مع البلديات للمخالطين والحالات المشتبه بها لترصد وتحديد الواقع الوبائي واتخاذ القرارات المناسبة للحد من انتشار الفيروس.
- تتابع الوزارة الأوضاع الصحية لكافة الحالات النشطة وللوافدين بشكل يومي في المستشفيات وفي الحجر المنزلي.
- صدر عن الوزارة نتائج فحوصات الـ PCR للوافدين على الرحلات القادمة إلى بيروت بتاريخ 2020/7/24 و 2020/7/25 حيث تم تأكيد تسجيل الإصابات التالية:

عدد الحالات الإيجابية	رقم الرحلة	الشركة	رحلة قادمة من
<b>2020/7/24</b>			
2	416	QATAR	الدوحة
2	403	MEA	الكويت
1	159	FZ	دبي
3	501	KUWAIT	الكويت
<b>2020/7/25</b>			
2	135	IRAQ	البصرة
1	713	EGYPT	القاهرة
1	416	QATAR	الدوحة
<b>12</b>			<b>المجموع</b>

يمكن الاطلاع على التقرير وكافة التعاميم الرسمية الصادرة على الرابط: [drm.pcm.gov.lb](http://drm.pcm.gov.lb)

أو عبر وسائل التواصل الاجتماعي @DRM\_Lebanon

## الصليب الأحمر اللبناني

36046 (101 فحصاً جديداً)	عدد فحوصات PCR التي تم نقلها إلى المختبرات	0	عدد مراكز الإسعاف الإضافية الجاهزة للاستجابة	47	عدد مراكز الإسعاف التي تستجيب	2993 (34 حالة جديدة)	عدد الحالات التي تم نقلها إلى المستشفيات
166	عدد المتطوعين المدرّبين على نقل فحوصات PCR	1444	عدد المسعفين المدرّبين	8429	عدد المتدربين على إعداد خطط استجابة محلية	65785 (92 مستقيداً جديداً)	عدد المستفيدين من حلقات التوعية حول COVID-
967	عدد المتطوعين الجامعيين المدرّبين على إجراءات الوقاية في الشركات	217	عدد المتطوعين الجامعيين المدرّبين على إقامة حلقات توعية	550	عدد متطوعي الصليب الأحمر المدرّبين على التوعية	8227	عدد المتدربين على إدارة مراكز الحجر الصحي
3746 (8 مستفيدين جدد)	عدد المستفيدين من المنصات الإلكترونية التثقيفية حول الفيروس	46246	عدد المعدات التي تم توزيعها	1207656	عدد الملصقات والمنشورات التي تم توزيعها	375	عدد المرافق التي تمّ تعقيمها

## الأجهزة العسكرية والأمنية

المهام	الجهة
<ul style="list-style-type: none"> <li>- تسيير دوريات راجلة ومدولية لتنظيم اكتظاظ المواطنين وتفريق التجمعات.</li> <li>- إقامة حواجز ظرفية وتفريق تجمعات في مختلف المناطق اللبنانية ومساندة قوى الأمن في إجراءات عزل البلدات التي ينتشر فيها الوباء.</li> <li>- توزيع مساعدات على العائلات الأكثر فقراً من خلال مكتب التعاون العسكري المدني CIMIC في مختلف المناطق اللبنانية.</li> </ul>	الجيش
<ul style="list-style-type: none"> <li>- موازنة بلدية قرنايل في قضاء بعبداء في عزل البلدة بناء على قرار محافظ جبل لبنان.</li> <li>- موازنة بلدية القلمون في قضاء طرابلس في عزل البلدة بناء على قرار محافظ لبنان الشمالي.</li> <li>- موازنة بلدية شحور في قضاء صور في عزل البلدة بناء على قرار محافظ لبنان الجنوبي.</li> <li>- موازنة بلدية الكرك في قضاء زحلة في عزل البلدة.</li> <li>- تسطير محاضر بحق المخالفين لقرارات التبعية العامة:</li> </ul>	المديرية العامة لقوى الأمن الداخلي
<p>عدد المحاضر التي تم تسطيرها بحق المخالفين لقرار وضع الكمامة منذ 2020/5/29</p> <p>مجموع المحاضر التي تم تنظيمها بحق المخالفين لقرارات التبعية العامة منذ 2020/3/8</p>	بيروت جبل لبنان البقاع الشمال الجنوب
6317 (1388 محضراً جديداً)	بيروت جبل لبنان البقاع الشمال الجنوب
52573	بيروت جبل لبنان البقاع الشمال الجنوب
228	بيروت جبل لبنان البقاع الشمال الجنوب
107	بيروت جبل لبنان البقاع الشمال الجنوب
161	بيروت جبل لبنان البقاع الشمال الجنوب
187	بيروت جبل لبنان البقاع الشمال الجنوب
705	بيروت جبل لبنان البقاع الشمال الجنوب
6032	بيروت جبل لبنان البقاع الشمال الجنوب
5785	بيروت جبل لبنان البقاع الشمال الجنوب
<ul style="list-style-type: none"> <li>- تطبيق الإجراءات الأمنية والوقائية المطلوبة في المطار وعلى المرافئ والمعابر الحدودية.</li> <li>- تقصي ومتابعة الحالات المشتبه بها والإيجابية والحالات في الحجر المنزلي للمقيمين والوافدين.</li> <li>- متابعة نتائج الفحوصات المخبرية للمخالطين والتبليغ عن نتائجها في مختلف المناطق وفي مخيمات النازحين واللاجئين.</li> <li>- التبليغ عن مدى الالتزام بتدابير السلامة العامة حيث تم تسجيل عدد كبير من المخالفات في عدة مناطق لناعية عدم التزام المواطنين بوضع الكمامات والاحتفاظ في المقاهي والمطاعم والمؤسسات.</li> </ul>	المديرية العامة للأمن العام
<ul style="list-style-type: none"> <li>- تقصي ومتابعة الحالات المشتبه بها والإيجابية والحالات في الحجر المنزلي للمقيمين والوافدين.</li> <li>- متابعة نتائج الفحوصات المخبرية للمخالطين والتبليغ عن نتائجها في مختلف المناطق.</li> </ul>	المديرية العامة لأمن الدولة
<ul style="list-style-type: none"> <li>- تعقيم عدد من الأماكن العامة والخاصة والقطاعات الحيوية ومراكز إجراء فحوصات PCR ضمن الأفضية في مختلف المحافظات اللبنانية.</li> <li>- تأمين الجهوزية للتدخل عند الضرورة (427 عنصراً مدرّباً على عمليات نقل المصابين بفيروس كورونا المستجد، و69 سيارة إسعاف جاهزة لنقل الحالات المصابة بالفيروس).</li> </ul>	المديرية العامة للدفاع المدني

## وزارة الداخلية والبلديات

- تطبيق المذكرة رقم 174/أ.م/2020 تاريخ 2020/7/23 حول الإجراءات والتدابير المطلوبة لمواجهة هذه المرحلة من تفشي الوباء، حيث يطلب من كافة المواطنين معاودة التقيد التام بتدابير السلامة العامة تحت طائلة تطبيق أحكام المادة 604 من قانون العقوبات، بالإضافة إلى إلزامية تقيد أصحاب كافة المؤسسات العامة والخاصة بأقصى تدابير السلامة العامة تحت طائلة التعزيم او حتى الإقتال (يمكن الاطلاع على الإجراءات المفصلة في المذكرة على الرابط أدناه).

يمكن الاطلاع على التقرير وكافة التعاميم الرسمية الصادرة على الرابط: [drm.pcm.gov.lb](http://drm.pcm.gov.lb)

أو عبر وسائل التواصل الاجتماعي @DRM\_Lebanon

## وزارة الأشغال العامة والنقل

- متابعة تطبيق التعميم رقم 2/44 بتاريخ 2020/7/21 المتعلق بنقل الركاب إلى سوريا عبر المطار، حيث طلب من شركات الطيران عدم السماح لهؤلاء الركاب بالصعود إلى متن الطائرات المتوجهة إلى لبنان دون حيازة فحص PCR نتيجته سلبية وذلك خلال 96 ساعة كحد أقصى قبل تاريخ الرحلة، بالإضافة إلى عدم نقل ركاب أجانب إلى سوريا عبر المطار دون موافقة مسبقة من السلطات السورية باستثناء الفلسطينيين اللاجئين في سوريا وأفراد المنظمات الدولية والبعثات الدبلوماسية العاملة في سوريا.

مطار رفيق الحريري الدولي (خلال الـ 24 ساعة المنصرمة)

الرحلات القادمة		الرحلات المغادرة	
عدد الرحلات	31	عدد الرحلات	33
عدد الوافدين	2774	عدد المغادرين	2609

المرافئ (خلال الـ 24 ساعة المنصرمة)

المرافئ	دخول			مغادرة	
	العدد	قادمة من	على متنها	العدد	قادمة من
مرافئ جونبة	1	روسيا	مازوت		
مرافئ طرابلس	1	طرطوس	فارغة		
المجموع	2				

## قرارات عامة

- صدر عن رئاسة مجلس الوزراء القرار رقم 2020/137 بتاريخ 2020/7/27 حول الإجراءات والتدابير الوقائية الطارئة للسيطرة على تفشي الوباء في لبنان تضمن:
- القطاعات التي سيتم إقفالها بالكامل من تاريخ 2020/7/28 لغاية 2020/8/10 ضمناً، بالإضافة إلى تحديد القدرة الاستيعابية للمطاعم والمقاهي ووسائل النقل المشترك بـ 50%.
- التدابير والإجراءات الوقائية على المعابر الحدودية (البرية، البحرية، الجوية) كشرط إجراء الفحوصات وإجراءات العزل المعتمدة حسب الدول.
- إقفال البلاد بشكل كامل من تاريخ 2020/7/30 لغاية 2020/8/3 ضمناً، ومن 2020/8/6 لغاية 2020/8/10 ومنع التجمعات بكل أشكالها، باستثناء المؤسسات الصحية والاستشفائية والغذائية والأمنية والعسكرية وقطاع الدواء والصناعة والزراعة والإعلام والمرافئ والإدارات والمؤسسات العامة والبلديات وفقاً لجدول مناوبة تصدر عن الوزير المختص.

**ملاحظة:** يمكن الاطلاع على التوصيات الكاملة على الرابط الإلكتروني [www.drm.pcm.gov.lb](http://www.drm.pcm.gov.lb)

## وزارة الخارجية والمغتربين

- تتواصل الوزارة بشكل يومي مع السفارات الأجنبية في لبنان التي ترغب في إجلاء مواطنيها بالتنسيق مع اللجنة الوطنية لمتابعة التدابير والإجراءات الوقائية لمواجهة فيروس كورونا.
- تتابع الوزارة عملية دخول وخروج الدبلوماسيين الذين يزورون لبنان في مهام رسمية بالتنسيق مع السفارات المعنية.
- تنسق الوزارة مع السفارة السورية في لبنان ومع المديرية العامة للأمن العام حركة الدخول والخروج عبر المعابر الحدودية لضمان تطبيق الإجراءات المتبعة بناء على مقررات مجلس الوزراء.
- تنسق الوزارة بشكل يومي مع البعثات اللبنانية المنتشرة في دول العالم حول تطور الوضع في تلك الدول ووضع المغتربين.

## مخالفات قرارات التبعية العامة

- تجمعات مطلبية ومظاهرات وقطع طرقات وأعمال شغب.
- عدم التزام المطاعم والمقاهي بالمسافة الآمنة بين الأشخاص.
- تقديم النرجيلة في بعض المقاهي والمطاعم خلافاً للتدابير الوقائية.
- عدم الالتزام بالتدابير والإجراءات الوقائية المطلوبة في الأسواق (وضع الكمامة أو قناع الوجه، تعقيم اليدين، الحفاظ على المسافة الآمنة).
- تجمعات أمام المصارف ومحلات الصرافة ومكاتب تحويل الأموال وماكينات الصراف الآلي من دون الالتزام بالتدابير الوقائية.
- تجمعات في الأحياء وعلى الشواطئ والأرصعة البحرية دون الالتزام بالتدابير الوقائية.
- تجمعات في المناسبات الاجتماعية دون الالتزام بالتدابير الوقائية.
- عدم التزام المخالطين لحالات مؤكدة بإجراءات العزل المنزلي لحين صدور نتائج الفحوصات المخبرية.

عند الشعور بأية عوارض، الاتصال مباشرة على الرقم الساخن لوزارة الصحة العامة: 1214 أو 01/594459

يمكن الاطلاع على التقرير وكافة التعاميم الرسمية الصادرة على الرابط: [drm.pcm.gov.lb](http://drm.pcm.gov.lb)

أو عبر وسائل التواصل الاجتماعي @DRM\_Lebanon