

غرفة العمليات الوطنية لإدارة الكوارث - السراي الحكومي الكبير  
التقرير اليومي حول COVID-19



وقت صدور التقرير: 21:00

تقرير رقم: 128

التاريخ: الجمعة 24 تموز 2020

<b>1692</b> حالة نشطة (Active Cases)	
1591	101
حالة في العزل المنزلي	حالة استشفاء

80
حالة متوسطة

21
حالة في العناية الفائقة

لبنان	عالمياً	
3404	15,784,177	عدد الإصابات الإجمالي
46	638,976	عدد الوفيات
1.35 %	4,04 %	نسبة الوفيات
1666	9,615,804	عدد حالات الشفاء

ملاحظة: آخر تحديث للمعلومات 7:30 pm

المرجع: المعلومات الصادرة عن وزارة الصحة العامة

<b>3404</b> حالات تم تسجيلها منذ 2020/2/21	
877	2527
وافدين	مقيمين

<b>147</b> حالة جديدة	
28	119
وافدين	مقيمين

244,329
---------

5824
------

2895
------

<b>46</b> حالة وفاة
------------------------

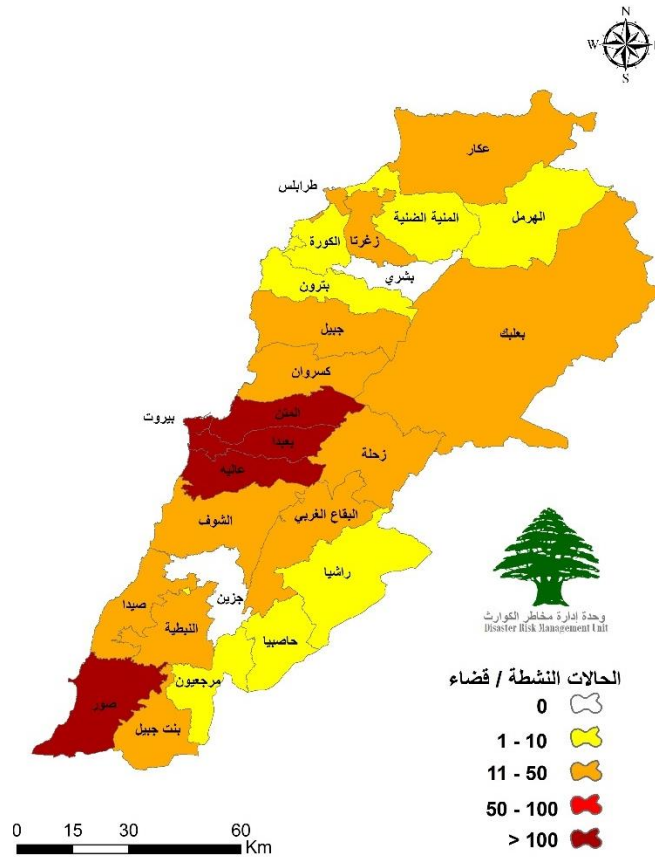
<b>1666</b> حالة شفاء
--------------------------

مجموع فحوصات كورونا منذ  
2020/2/21

عدد فحوصات كورونا للمقيمين  
في المختبرات خلال الـ 24 ساعة  
المنصرمة

عدد فحوصات كورونا للوافدين  
في المطار خلال الـ 24 ساعة  
المنصرمة

توزع الحالات النشطة حسب الأضية



المرجع: المعلومات الصادرة عن وزارة الصحة العامة

يمكن الاطلاع على التقرير وكافة التعاميم الرسمية الصادرة على الرابط: [drm.pcm.gov.lb](http://drm.pcm.gov.lb)

أو عبر وسائل التواصل الاجتماعي @DRM\_Lebanon

## التوزع اليومي للإصابات حسب المناطق

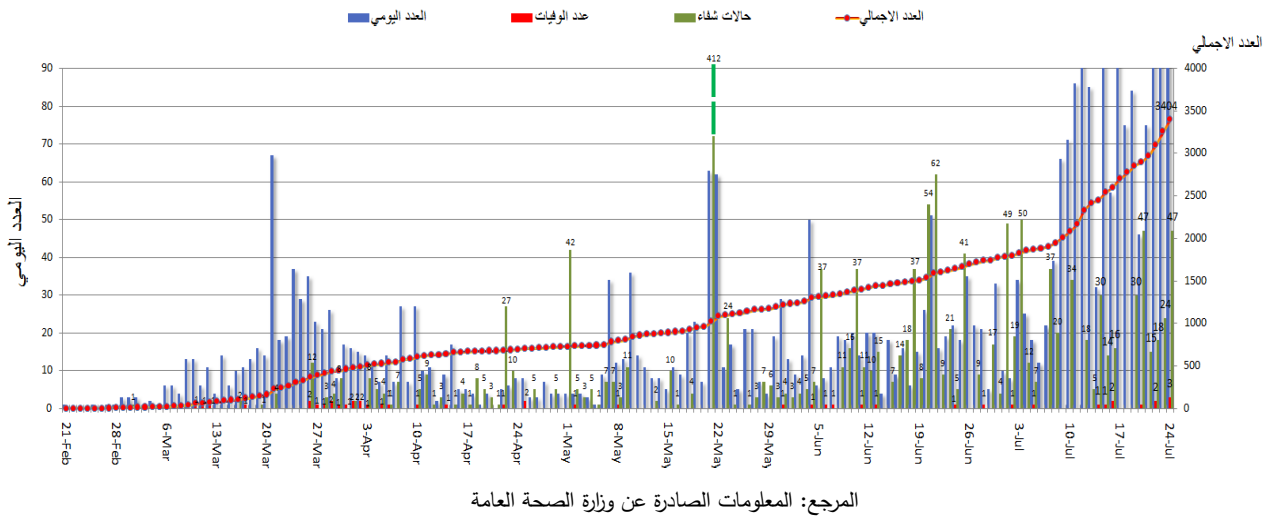
القضاء	البلدة	العدد	مقيم/وافد
كسروان	فتقا	1	مقيم
	غدراس	1	مقيم
	حراجل	1	مقيم
	حارة صخر	1	مقيم
	ساحل علما	1	مقيم
	صربا	1	مقيم
	المعاملتين	1	مقيم
	عمشيت	2	مقيم
جبيل	تورزيا	1	وافد
	القلمون	2	وافد
طرابلس	طرابلس	1	مقيم
	الكورة	1	مقيم
الكورة	بحصاص	1	مقيم
	مزيارة	4	وافد/مقيم
زغرتا	الكرك	10	مقيم
	كسارة	2	مقيم
بعلبك	تمنين التحتا	1	مقيم
	اليمونة	1	مقيم
الهرمل	الهرمل	2	مقيم
	عنقون	6	مقيم
صيدا	البابلية	1	مقيم
	أنصارية	1	مقيم
	صيدا	1	وافد
	العباسية	1	مقيم
صور	عيتيت	1	مقيم
	برج رجال	1	وافد
	جبال البطم	1	وافد
	معركة	1	وافد
	قانا	1	وافد
	جباع	1	مقيم
	كفر تبنيت	1	مقيم
بنت جبيل	عبا	1	مقيم
	ياطر	2	وافد
	شقرا	1	مقيم
مرجعيون	راميا	1	مقيم
	بليدا	1	مقيم
قيد التحقق	مجدل سلم	1	مقيم
		21	وافد/مقيم
<b>المجموع</b>			<b>147</b>

القضاء	البلدة	العدد	مقيم/وافد	
بيروت	طريق الجديدة	9	مقيم	
	الأشرفية	6	مقيم	
	الحمرا	2	مقيم	
	المزرعة	2	مقيم	
	برج أبي حيدر	1	وافد	
	البطيركية	1	وافد	
	قيد التحقق	1	وافد	
	بعيدا	حارة حريك	4	مقيم
		الغبيري	3	مقيم
		الأوزاعي	3	مقيم
كفر شيما		3	مقيم	
فرن الشباك		2	مقيم	
برج البراجنة		2	مقيم	
بعيدا		1	وافد	
الشيح		1	مقيم	
الفياضية		1	وافد	
الجمهور		1	وافد	
المتن	الحدث	1	مقيم	
	الجناح	1	مقيم	
	الليالي	1	مقيم	
	برج حمود	2	مقيم	
	البوشرية	1	مقيم	
	برمانا	1	مقيم	
	بصاليم	1	وافد	
	الضبية	1	مقيم	
	الدكوانة	1	مقيم	
	أليسار	1	وافد	
الشوف	حملايا	1	مقيم	
	جسر الباشا	1	وافد	
	الرابية	1	مقيم	
	سد البوشرية	1	مقيم	
	سن الفيل	1	مقيم	
	الزلقا	1	مقيم	
	المتن الأعلى	1	مقيم	
	جسر الباشا	1	مقيم	
	حارة الناعمة	1	مقيم	
	المشرف	1	مقيم	
عاليه	السعديات	1	مقيم	
	الشويفات	1	مقيم	
	حي السلم	1	مقيم	
	خلدة	1	مقيم	

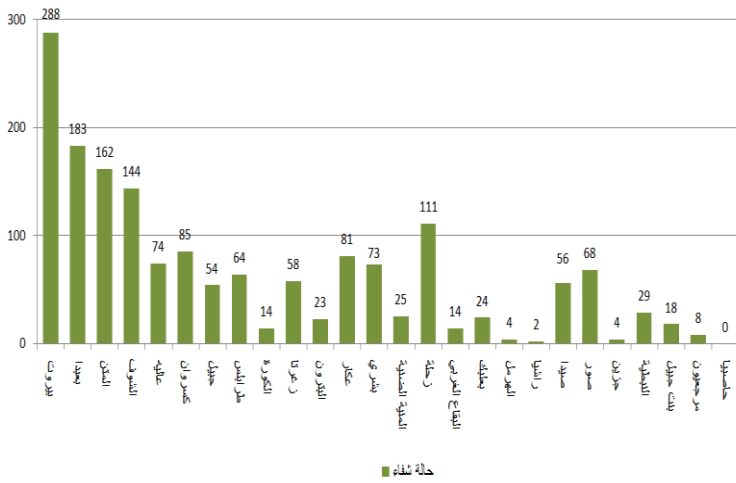
يمكن الاطلاع على التقرير وكافة التعاميم الرسمية الصادرة على الرابط: [drm.pcm.gov.lb](http://drm.pcm.gov.lb)

أو عبر وسائل التواصل الاجتماعي @DRM\_Lebanon

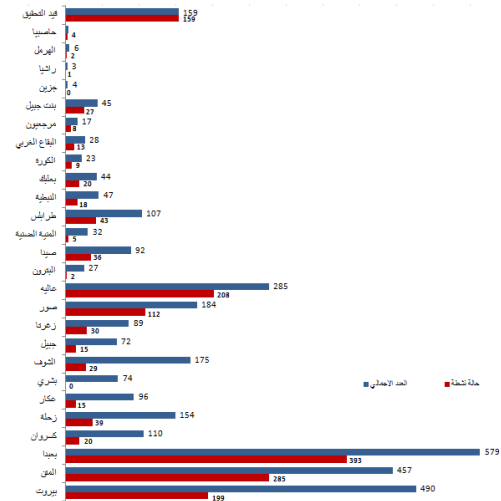
## المنحنى الوبائي حسب العدد اليومي للإصابات



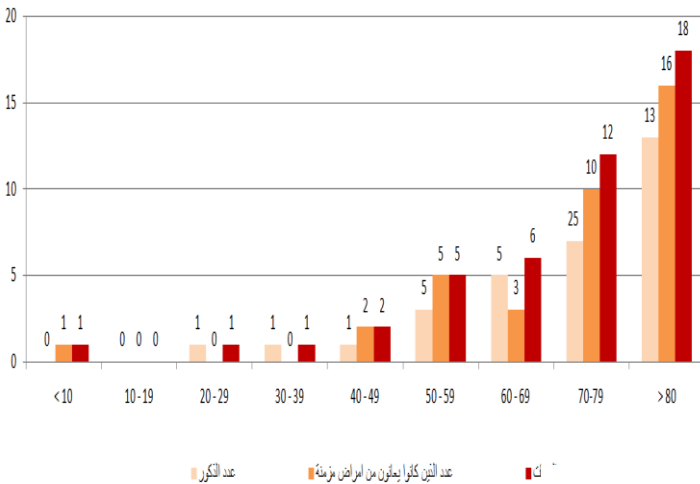
### توزع حالات الشفاء حسب الأفضية



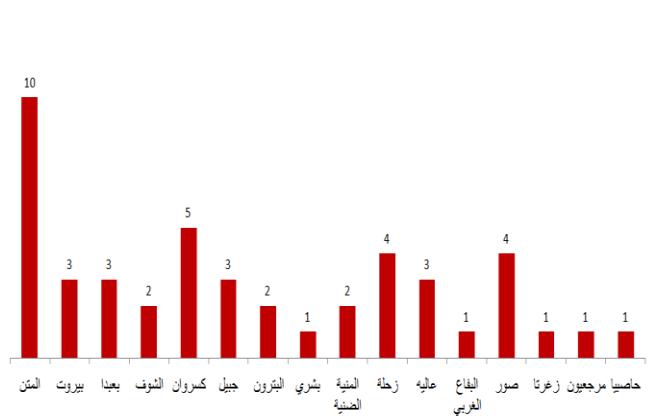
### توزع الحالات الإجمالية والحالات النشطة حسب الأفضية



### توزع الوفيات حسب الفئة العمرية



### توزع الوفيات حسب الأفضية

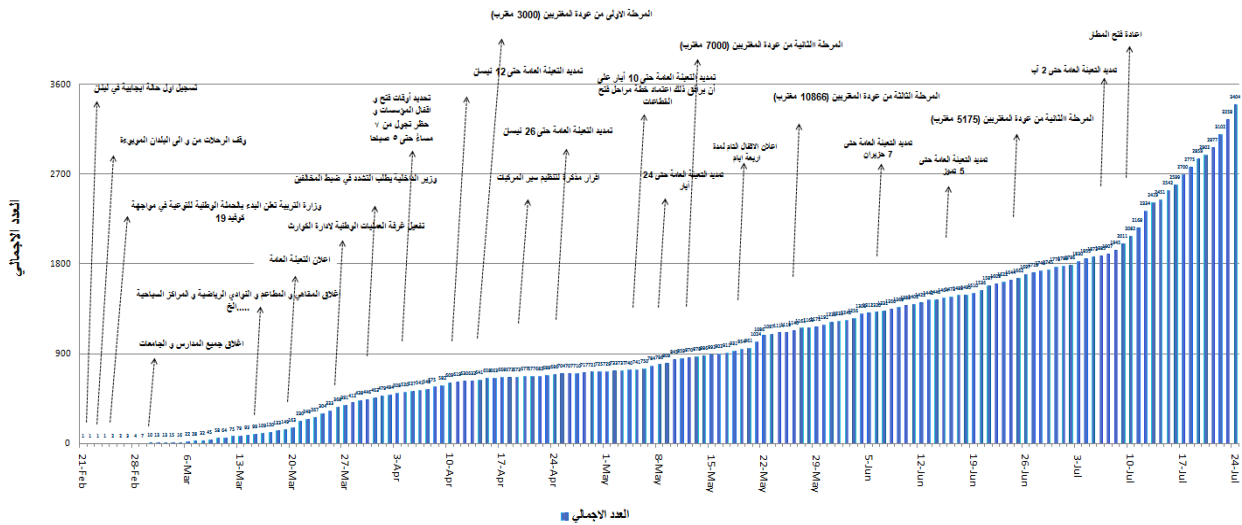


المرجع: المعلومات الصادرة عن وزارة الصحة العامة

يمكن الاطلاع على التقرير وكافة التعاميم الرسمية الصادرة على الرابط: [drm.pcm.gov.lb](http://drm.pcm.gov.lb)

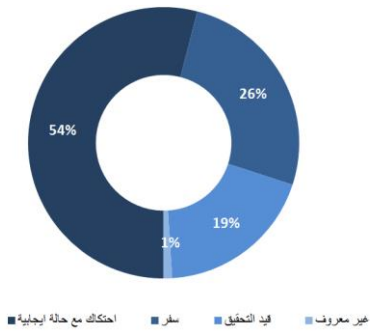
أو عبر وسائل التواصل الاجتماعي @DRM\_Lebanon

## التسلل الزمني للقرارات بحسب العدد الإجمالي للحالات



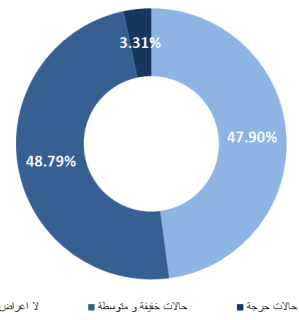
المرجع: المعلومات الصادرة عن وزارة الصحة العامة

### طريقة التعرض للمعدوى بالفيروس

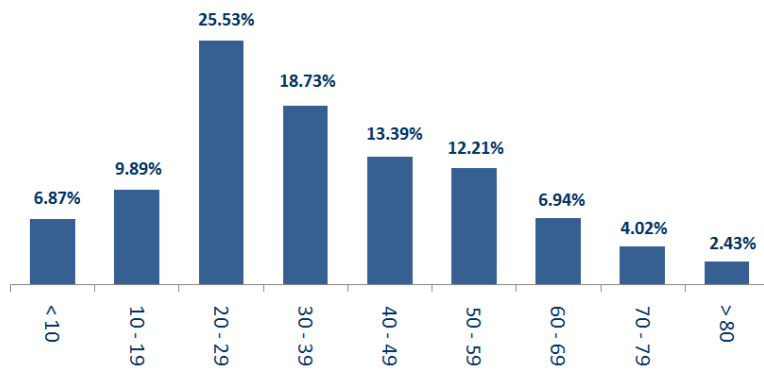


المرجع: المعلومات الصادرة عن وزارة الصحة العامة

### توزع الحالات حسب الوضع الصحي

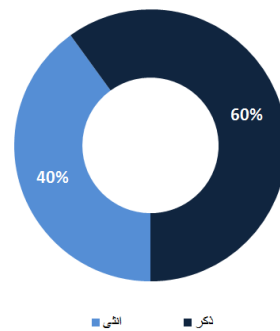


### توزع الحالات حسب الفئة العمرية



المرجع: المعلومات الصادرة عن وزارة الصحة العامة

### توزع الحالات حسب الجنس

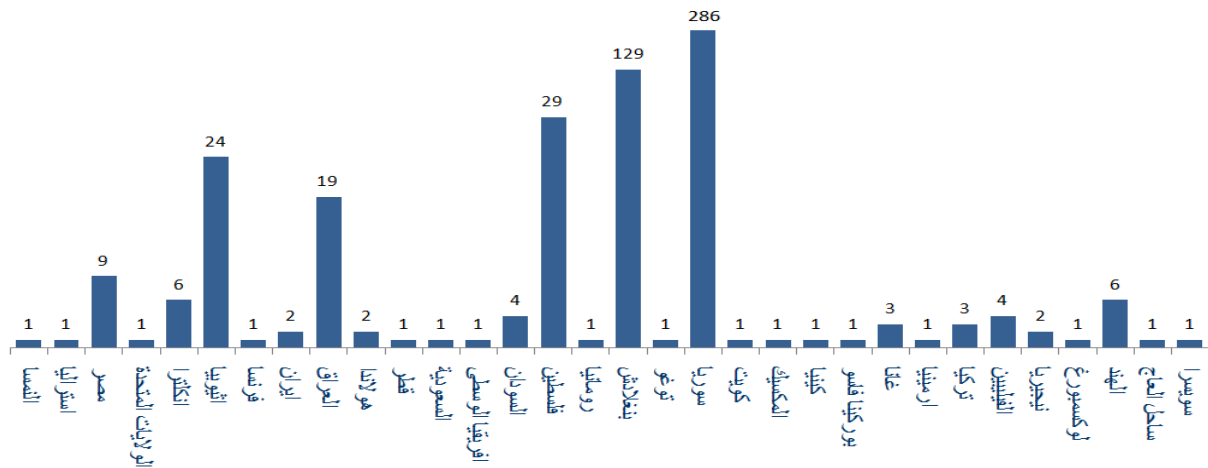


يمكن الاطلاع على التقرير وكافة التعاميم الرسمية الصادرة على الرابط: [drm.pcm.gov.lb](http://drm.pcm.gov.lb)

أو عبر وسائل التواصل الاجتماعي @DRM\_Lebanon

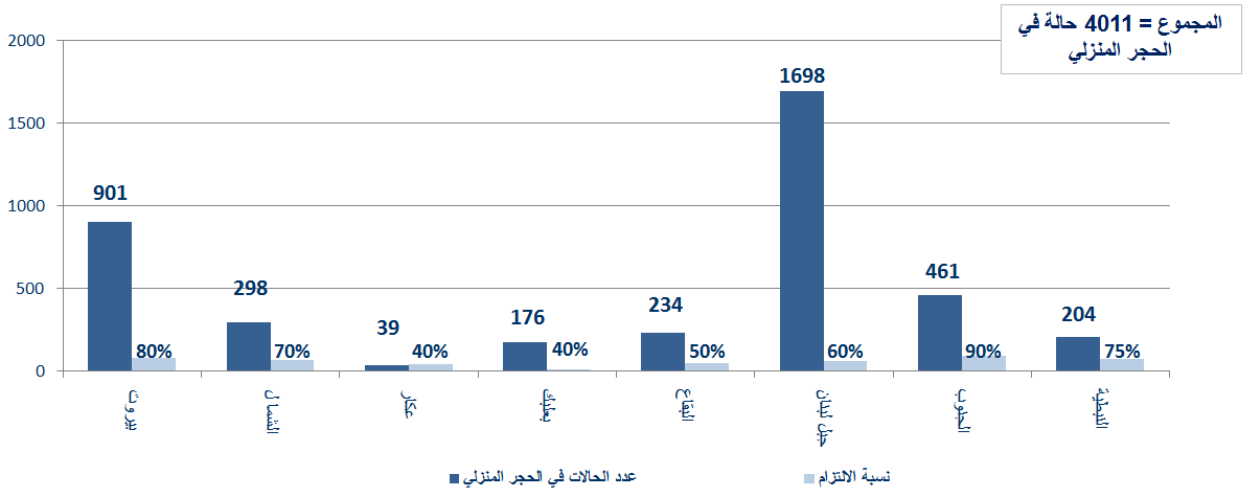
## توزع الحالات حسب الجنسية

اللبنانيون 2888 حالة من اصل 3404 (84%)



المراجع: المعلومات الصادرة عن وزارة الصحة العامة

## توزع حالات العزل المنزلي في المحافظات ونسبة الالتزام



المراجع: المعلومات الصادرة عن وزارة الصحة العامة

## الإجراءات قيد التنفيذ - 2020/7/24

### وزارة الصحة العامة

- أطلقت وزارة الصحة مع المديرية العامة لقوى الأمن الداخلي بالتعاون مع السفارة الفرنسية التقنية الجديدة لاكتشاف المصابين بفيروس كورونا باستخدام كلاب مدربة على تقصي الحالات من خلال حاسة الشم.
- أعلنت وزارة الصحة العامة بأن لبنان قد أصبح في المرحلة الرابعة التي تعني التفشي المحلي للوباء مما يتطلب التزام كامل بالتدابير والإجراءات الوقائية حيث سيتم نقل كل الحالات التي لا تتوافر لديها شروط السلامة العامة للعزل إلى مراكز الحجر الصحي المعتمدة.
- تكثف الوزارة عدد فحوصات الـ PCR للحالات المشتبه بها وللمخالطين في المناطق التي ينتشر فيها الوباء من أجل تحديد الواقع الوبائي فيها واتخاذ القرارات المناسبة للحد من انتشاره.
- تتابع الوزارة الأوضاع الصحية لكافة الحالات النشطة وللوافدين بشكل يومي في المستشفيات وفي الحجر المنزلي.
- صدر عن الوزارة نتائج فحوصات الـ PCR للوافدين على الرحلات القادمة إلى بيروت بتاريخ 2020/7/22 حيث تم تأكيد تسجيل الإصابات التالية:

رحلة قادمة من	الشركة	رقم الرحلة	عدد الحالات الإيجابية
<b>2020/7/22</b>			
أبيدجان	MEA	576	6
بغداد	IRAQ	131	7
حلب	Q6	211	1
<b>المجموع</b>			<b>14</b>

يمكن الاطلاع على التقرير وكافة التعاميم الرسمية الصادرة على الرابط: [drm.pcm.gov.lb](http://drm.pcm.gov.lb)

أو عبر وسائل التواصل الاجتماعي @DRM\_Lebanon

## الصليب الأحمر اللبناني

35455 (161 فصفاً جديداً)	عدد فحوصات PCR التي تم نقلها إلى المختبرات	0	عدد مراكز الإسعاف الإضافية الجاهزة للاستجابة	47	عدد مراكز الإسعاف التي تستجيب	2879 (51 حالة جديدة)	عدد الحالات التي تم نقلها إلى المستشفيات
166	عدد المتطوعين المدرّبين على نقل فحوصات PCR	1444	عدد المسعفين المدرّبين	8418 (14 مستفيداً جديداً)	عدد المتدربين على إعداد خطط استجابة محلية	65496 (523 مستفيداً جديداً)	عدد المستفيدين من حلقات التوعية حول COVID-
967	عدد المتطوعين الجامعيين المدرّبين على إجراءات الوقاية في الشركات	217	عدد المتطوعين الجامعيين المدرّبين على إقامة حلقات توعية	550	عدد متطوعي الصليب الأحمر المدرّبين على التوعية	8202 (8 متدربين جدد)	عدد المتدربين على إدارة مراكز الحجر الصحي
3717 (54 مستفيداً جديداً)	عدد المستفيدين من المنصات الإلكترونية التتقيفية حول الفيروس	46224 (130 مجموعة جديدة)	عدد المعدات التي تم توزيعها	1207656	عدد الملصقات والمنشورات التي تم توزيعها	373 (مرفق واحد جديد)	عدد المرافق التي تم تعقيمها

## الأجهزة العسكرية والأمنية

المهام	الجهة				
<ul style="list-style-type: none"> <li>- تسيير دوريات راجلة ومدولبة لتنظيم اكتظاظ المواطنين وتفريق التجمعات.</li> <li>- توزيع حصص غذائية على العائلات الأكثر فقراً في مختلف المناطق اللبنانية عبر مكتب التعاون العسكري المدني CIMIC.</li> <li>- إقامة حواجز ظرفية وتفريق تجمعات في مختلف المناطق اللبنانية ومساندة قوى الأمن في إجراءات عزل البلدات التي ينتشر فيها الوباء.</li> </ul>	الجيش				
<ul style="list-style-type: none"> <li>- مؤازرة بلدية قرنايل في قضاء بعيدا في عزل البلدة بناء على قرار محافظ جبل لبنان.</li> <li>- مؤازرة بلدية القلمون في قضاء طرابلس في عزل البلدة بناء على قرار محافظ لبنان الشمالي.</li> <li>- مؤازرة بلدية شحور في قضاء صور في عزل البلدة بناء على قرار محافظ لبنان الجنوبي لمدة 72 ساعة لحين صدور نتائج الفحوصات المخبرية للمخالطين.</li> <li>- تسطير محاضر بحق المخالفين لقرارات التعبئة العامة:</li> </ul>	المديرية العامة لقوى الأمن الداخلي				
<table border="1"> <tr> <td>عدد المحاضر التي تم تسطيرها بحق المخالفين لقرار وضع الكمامة منذ 2020/5/29</td> <td>مجموع المحاضر التي تم تنظيمها بحق المخالفين لقرارات التعبئة العامة منذ 2020/3/8</td> </tr> <tr> <td>2935 (13 محضراً جديداً)</td> <td>50181</td> </tr> </table>	عدد المحاضر التي تم تسطيرها بحق المخالفين لقرار وضع الكمامة منذ 2020/5/29	مجموع المحاضر التي تم تنظيمها بحق المخالفين لقرارات التعبئة العامة منذ 2020/3/8	2935 (13 محضراً جديداً)	50181	
عدد المحاضر التي تم تسطيرها بحق المخالفين لقرار وضع الكمامة منذ 2020/5/29	مجموع المحاضر التي تم تنظيمها بحق المخالفين لقرارات التعبئة العامة منذ 2020/3/8				
2935 (13 محضراً جديداً)	50181				
<ul style="list-style-type: none"> <li>- تطبيق الإجراءات الأمنية والوقائية المطلوبة في المطار وعلى المرافئ والمعابر الحدودية.</li> <li>- تقصي ومتابعة الحالات المشتبه بها والإيجابية والحالات في الحجر المنزلي للمقيمين والوافدين.</li> <li>- متابعة نتائج الفحوصات المخبرية للمخالطين والتبليغ عن نتائجها في مختلف المناطق وفي مخيمات النازحين واللاجئين.</li> <li>- التبليغ عن إجراءات عزل البلدات التي تشهد انتشاراً للوباء من قبل البلديات بالتنسيق مع الجهات المعنية.</li> </ul>	المديرية العامة للأمن العام				
<ul style="list-style-type: none"> <li>- تقصي ومتابعة الحالات المشتبه بها والإيجابية والحالات في الحجر المنزلي للمقيمين والوافدين.</li> <li>- متابعة نتائج الفحوصات المخبرية للمخالطين والتبليغ عن نتائجها في مختلف المناطق.</li> <li>- التبليغ عن الإجراءات المتخذة على صعيد البلديات التي يتم عزلها للحد من انتشار الوباء.</li> </ul>	المديرية العامة لأمن الدولة				
<ul style="list-style-type: none"> <li>- تعقيم عدد من الأماكن العامة والخاصة والقطاعات الحيوية ومراكز إجراء فحوصات PCR ضمن الأفضية في مختلف المحافظات اللبنانية.</li> <li>- تأمين الجهوزية للتدخل عند الضرورة (427 عنصراً مدرباً على عمليات نقل المصابين بفيروس كورونا المستجد، و69 سيارة إسعاف جاهزة لنقل الحالات المصابة بالفيروس).</li> </ul>	المديرية العامة للدفاع المدني				

## وزارة الداخلية والبلديات

- تطبيق المذكرة رقم 74/م.أ.م/2020 تاريخ 2020/7/23 حول الإجراءات والتدابير المطلوبة لمواجهة هذه المرحلة من تفشي الوباء، حيث يطلب من كافة المواطنين معاودة التقيد التام بتدابير السلامة العامة تحت طائلة تطبيق أحكام المادة 604 من قانون العقوبات، بالإضافة إلى إلزامية تقيد أصحاب كافة المؤسسات العامة والخاصة بأقصى تدابير السلامة العامة تحت طائلة التفرغ أو حتى الإقبال (يمكن الاطلاع على الإجراءات المفصلة في المذكرة على الرابط أدناه).

يمكن الاطلاع على التقرير وكافة التعاميم الرسمية الصادرة على الرابط: [drm.pcm.gov.lb](http://drm.pcm.gov.lb)

أو عبر وسائل التواصل الاجتماعي @DRM\_Lebanon

## وزارة الأشغال العامة والنقل

- صدر عن المديرية العامة للطيران المدني في وزارة الأشغال العامة والنقل التعميم رقم **2/44 بتاريخ 2020/7/21** إلى جميع شركات الطيران العاملة في مطار رفيق الحريري الدولي حول نقل الركاب إلى سوريا عبر المطار، حيث طلب منها عدم السماح لهؤلاء الركاب بالصعود إلى متن الطائرات المتوجهة إلى لبنان دون حيازة فحص PCR نتيجته سلبية وذلك خلال 96 ساعة كحد أقصى قبل تاريخ الرحلة، بالإضافة إلى عدم نقل ركاب أجانب إلى سوريا عبر المطار دون موافقة مسبقة من السلطات السورية باستثناء الفلسطينيين اللاجئين في سوريا وأفراد المنظمات الدولية والبعثات الدبلوماسية العاملة في سوريا.

### مطار رفيق الحريري الدولي (خلال الـ 24 ساعة المنصرمة)

الرحلات القادمة		الرحلات المغادرة	
عدد الرحلات	40	عدد الرحلات	39
عدد الوافدين	4188	عدد المغادرين	2682

### المرافئ (خلال الـ 24 ساعة المنصرمة)

المرافئ	دخول		مغادرة	
	العدد	البلد/الجهة	العدد	البلد/الجهة
مرفاً بيروت	1	مرسين	1	الاسكندرون
	1	ليماسول	1	دمياط
	1	ليماسول	1	ليماسول
مرفاً طرابلس	1	العقبة	1	تركيا
<b>المجموع</b>	<b>3</b>		<b>4</b>	

## قرارات عامة

- صدر عن اللجنة الوطنية لمتابعة التدابير والإجراءات الوقائية لمواجهة فيروس كورونا توصيات عامة بتاريخ **2020/7/24** حول الإجراءات الواجب اتخاذها للحد من انتشار الفيروس تضمنت:

- أن تعمم وزارة الداخلية والبلديات ووزارة الخارجية والمغتربين ووزارة الأشغال العامة والنقل على كل الوافدين إلى لبنان ضرورة إبراز نتيجة فحص PCR سلبية لا تقل مدتها عن 96 ساعة قبل موعد السفر.
- أن يخضع كل الوافدين من الدول التي يجرى فيها فحص PCR غير المعتمد من وزارة الصحة العامة إلى العزل في فنادق تحددها وزارة السياحة لمدة 24 ساعة لحين صدور نتيجة الفحص الثاني الذي يخضع له الوافدين عند وصولهم إلى لبنان.
- أن يتم التشديد على كبار السن (فوق عمر الـ 60 سنة) عدم الخروج من منازلهم إلا عند الضرورة القصوى.
- أن يعاد تطبيق إجراءات المرحلة الرابعة من خطة إعادة فتح القطاعات مع بعض التعديلات بهدف السيطرة على انتشار الوباء والتأكد من تطبيق إجراءات السلامة المطلوبة.

**ملاحظة:** يمكن الاطلاع على التوصيات الكاملة على الرابط الإلكتروني [www.drm.pcm.gov.lb](http://www.drm.pcm.gov.lb)

- بناء على توجيهات وزير الداخلية والبلديات، أصدر محافظ لبنان الشمالي قراراً قضى بإقفال سراي طرابلس ومنع الدخول إليها بشكل تام وذلك لغاية يوم الإثنين في 2020/7/27 باستثناء العناصر والأجهزة الأمنية المولجة حماية السراي وذلك على أثر تأكيد إصابة أحد المخاتير الذي خالط عدد من الأشخاص في السراي على أن يتم إجراء فحوصات مخبرية للموظفين.

### وزارة الخارجية والمغتربين

- تتواصل الوزارة بشكل يومي مع السفارات الأجنبية في لبنان التي ترغب في إجلاء مواطنيها بالتنسيق مع اللجنة الوطنية لمتابعة التدابير والإجراءات الوقائية لمواجهة فيروس كورونا.
- تتابع الوزارة عملية دخول وخروج الدبلوماسيين الذين يزورون لبنان في مهام رسمية بالتنسيق مع السفارات المعنية.
- تنسق الوزارة مع السفارة السورية في لبنان ومع المديرية العامة للأمن العام حركة الدخول والخروج عبر المعابر الحدودية لضمان تطبيق الإجراءات المتبعة بناء على مقررات مجلس الوزراء.
- تنسق الوزارة بشكل يومي مع البعثات اللبنانية المنتشرة في دول العالم حول تطور الوضع في تلك الدول ووضع المغتربين.

### مخالفات قرارات التعبئة العامة

- تجمعات مطلبية ومظاهرات وقطع طرقات وأعمال شغب.
  - عدم التزام المطاعم والمقاهي بالمسافة الآمنة بين الأشخاص.
  - تقديم النرجيلة في بعض المقاهي والمطاعم خلافاً للتدابير الوقائية.
  - عدم الالتزام بالتدابير والإجراءات الوقائية المطلوبة في الأسواق (وضع الكمامة أو قناع الوجه، تعقيم اليدين، الحفاظ على المسافة الآمنة).
  - تجمعات أمام المصارف ومحلات الصرافة ومكاتب تحويل الأموال وماكينات الصراف الآلي من دون الالتزام بالتدابير الوقائية.
  - تجمعات في الأحياء وعلى الشواطئ والأرصيف البحرية دون الالتزام بالتدابير الوقائية.
  - تجمعات في المناسبات الاجتماعية دون الالتزام بالتدابير الوقائية.
  - عدم التزام المخالطين لحالات مؤكدة بإجراءات العزل المنزلي لحين صدور نتائج الفحوصات المخبرية.
- عند الشعور بأية عوارض، الاتصال مباشرة على الرقم الساخن لوزارة الصحة العامة: 1214 أو 01/594459

يمكن الاطلاع على التقرير وكافة التعميمات الرسمية الصادرة على الرابط: [drm.pcm.gov.lb](http://drm.pcm.gov.lb)

أو عبر وسائل التواصل الاجتماعي @DRM\_Lebanon