

غرفة العمليات الوطنية لإدارة الكوارث - السراي الحكومي الكبير  
التقرير اليومي حول COVID-19



وقت صدور التقرير: 18:00

تقرير رقم: 115

التاريخ: السبت 11 تموز 2020

<b>730</b> حالة نشطة (Active Cases)	
691	39
حالة في العزل المنزلي	حالة استشفاء
	32
	حالة متوسطة
	7
	حالات في العناية الفائقة

لبنان	عالمياً	
2168	12,719,660	عدد الإصابات الإجمالي
36	564,626	عدد الوفيات
1.66 %	4.43 %	نسبة الوفيات
1402	7,416,047	عدد حالات الشفاء

ملاحظة: آخر تحديث للمعلومات 7:30 pm

المرجع: المعلومات الصادرة عن وزارة الصحة العامة

<b>2168</b> حالة تم تسجيلها منذ 2020/2/21	
661	1507
وافدين	مقيمين

<b>86</b> حالة جديدة	
19	67
وافدين	مقيمين

<b>36</b> حالة وفاة
<b>1402</b> حالة شفاء

مجموع فحوصات كورونا منذ 2020/2/21

عدد فحوصات كورونا للمقيمين في المختبرات خلال الـ 24 ساعة المنصرمة

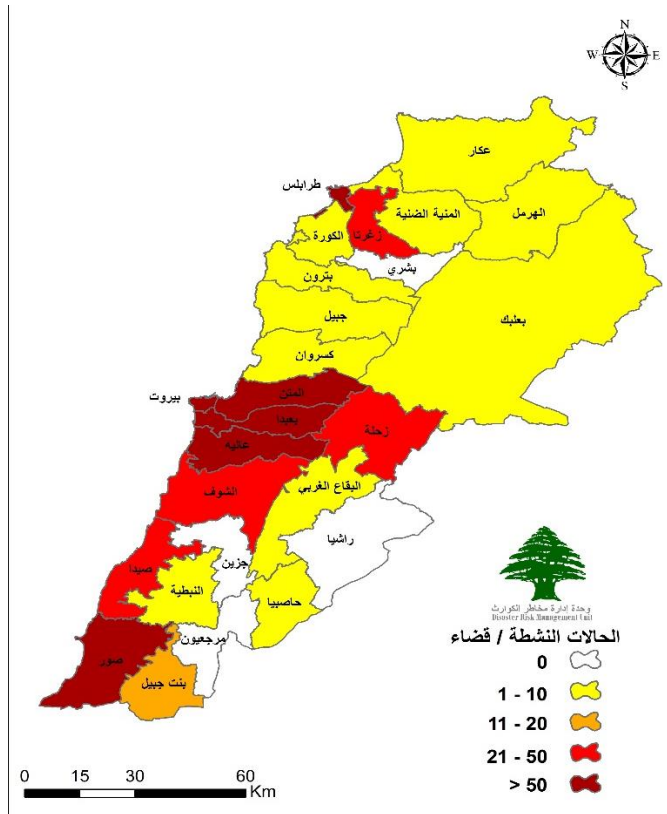
عدد فحوصات كورونا للوافدين في المطار خلال الـ 24 ساعة المنصرمة

172,675
4635
2193

توزع الحالات النشطة حسب الأقسية

التوزع اليومي للإصابات حسب المناطق

مقيم/وافد	العدد	البلدة
وافد	2	الروشة (بيروت)
مقيم	1	الحمرا (بيروت)
مقيم	1	درج الترابنة (بغداد)
وافد	1	الشيخ (بغداد)
مقيم	2	المنيرة (بغداد)
مقيم	25	الجناح (بغداد)
مقيم	1	المرجعة (بغداد)
وافد	1	دقيا (المتن)
مقيم	1	يصليم (المتن)
مقيم	1	المتين (المتن)
مقيم	1	دايه (المتن)
مقيم	16	رومية (المتن)
وافد	1	الزعرور (الشوف)
مقيم	1	بحمدون المحطة (عاليه)
وافد	1	بمكين (عاليه)
مقيم	1	شوفات العمار (عاليه)
مقيم	1	خلدة (عاليه)
وافد	1	فيطرون (كسروان)
وافد	1	بجة (جنيل)
وافد	2	طرابلس (طرابلس)
وافد	1	سلعا (البيرون)
وافد	1	المدية (المدية الحنيفة)
مقيم	1	المرج (البقاع الغربي)
مقيم	1	بندليل (بعلبك)
وافد	1	الزرارية (صيدا)
وافد	5	جبل البطم (صور)
مقيم	4	البيارورية (صور)
مقيم	1	العباسية (صور)
مقيم	1	طنير دبا (صور)
مقيم	3	صور (صور)
مقيم	1	فنا (صور)
مقيم / وافد	4	كيد الحنق
<b>86</b>		

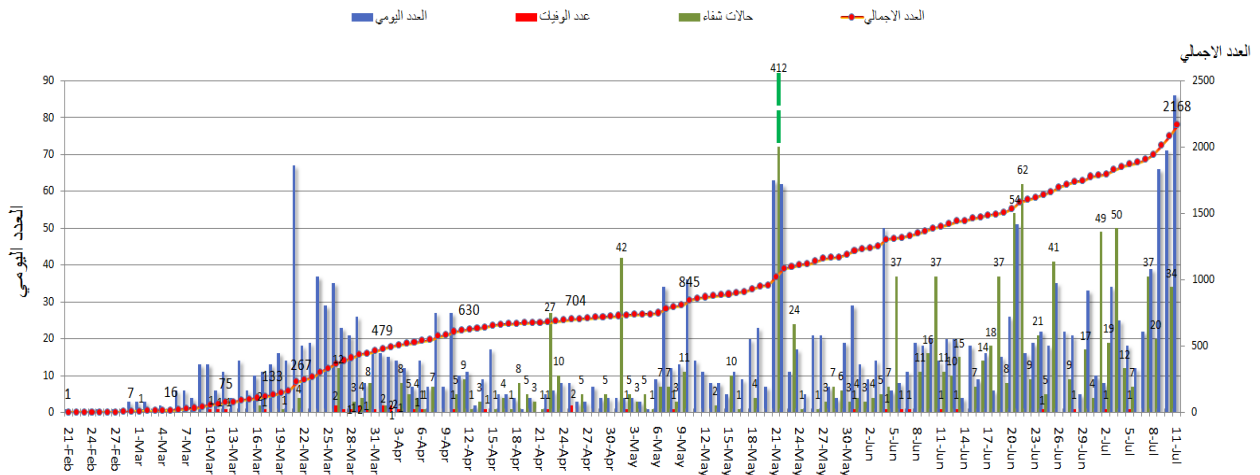


المرجع: المعلومات الصادرة عن وزارة الصحة العامة

يمكن الاطلاع على التقرير وكافة التعاميم الرسمية الصادرة على الرابط: [drm.pcm.gov.lb](http://drm.pcm.gov.lb)

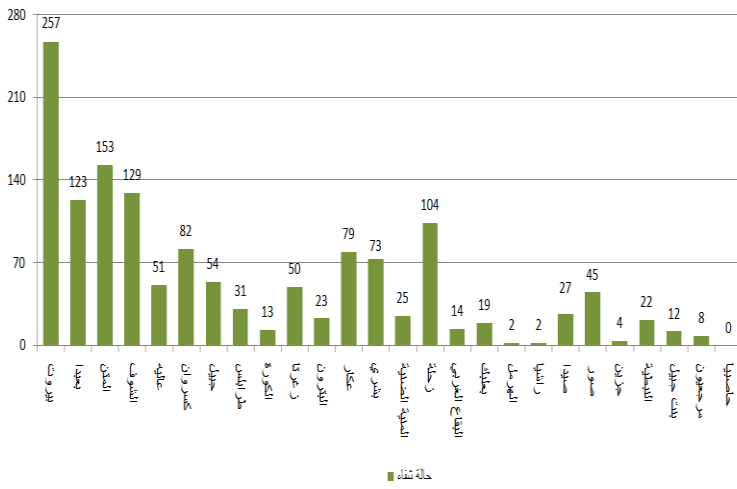
أو عبر وسائل التواصل الاجتماعي @DRM\_Lebanon

## المنحنى الوبائي حسب العدد اليومي للإصابات

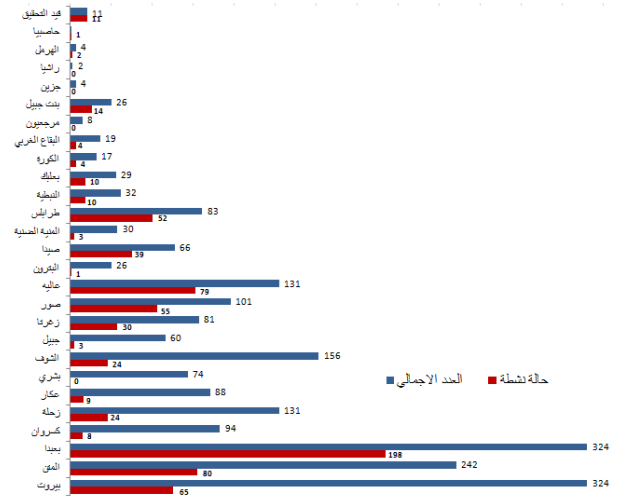


المرجع: المعلومات الصادرة عن وزارة الصحة العامة

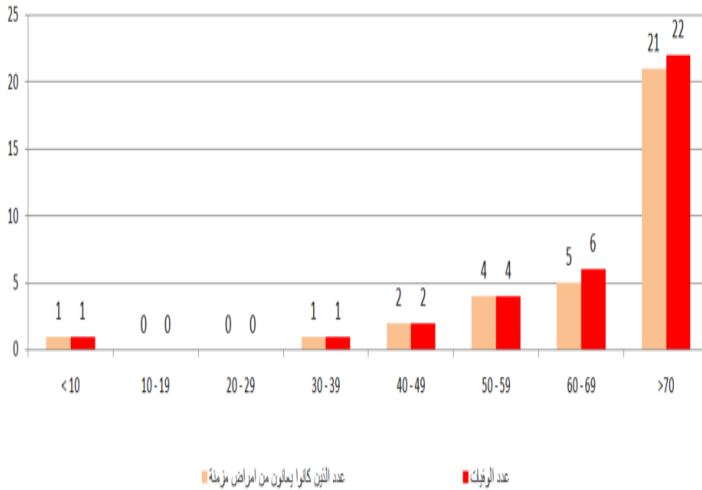
### توزع حالات الشفاء حسب الأقسية



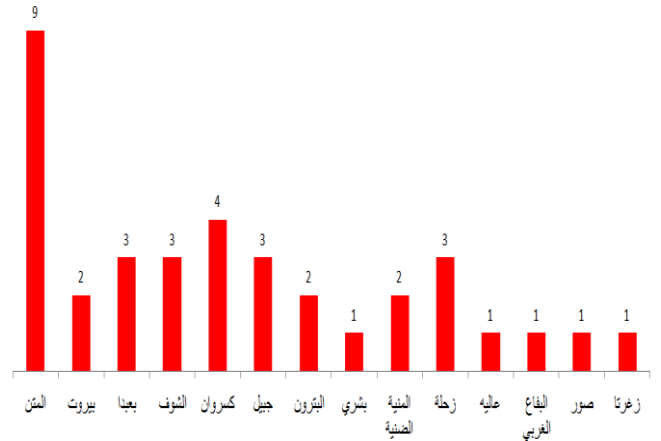
### توزع الحالات الإجمالية والحالات النشطة حسب الأقسية



### توزع الوفيات حسب الفئة العمرية



### توزع الوفيات حسب الأقسية

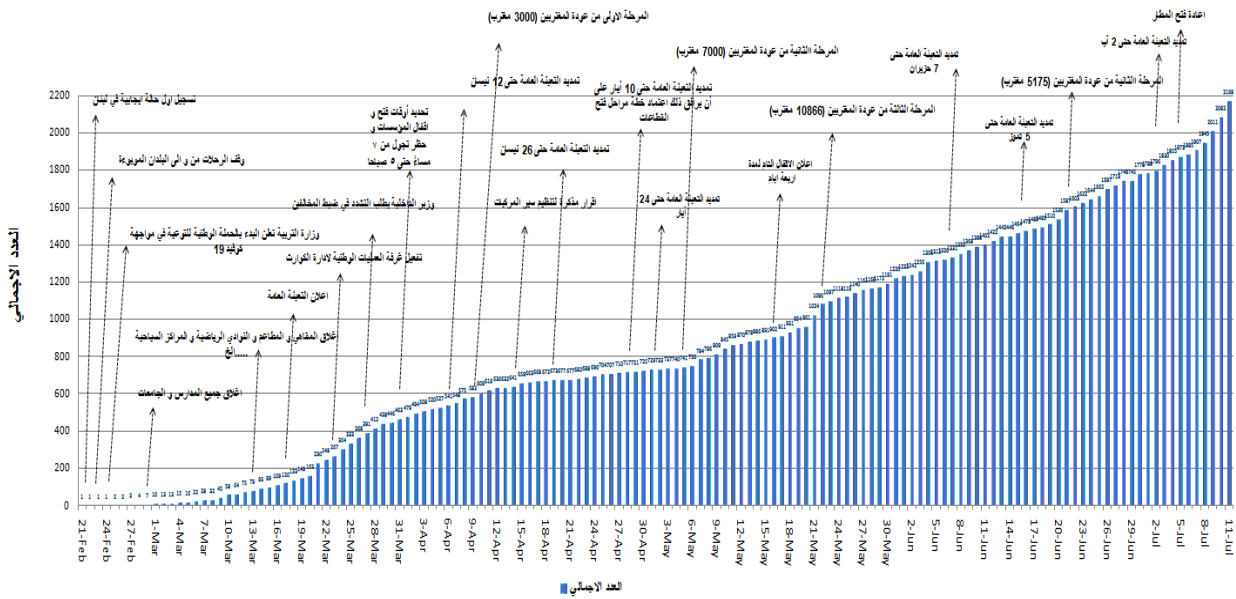


المرجع: المعلومات الصادرة عن وزارة الصحة العامة

يمكن الاطلاع على التقرير وكافة التعاميم الرسمية الصادرة على الرابط: [drm.pcm.gov.lb](http://drm.pcm.gov.lb)

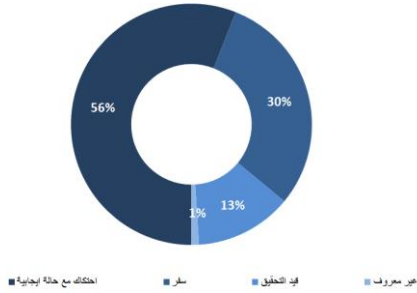
أو عبر وسائل التواصل الاجتماعي @DRM\_Lebanon

## التسلل الزمني للقرارات بحسب العدد الإجمالي للحالات

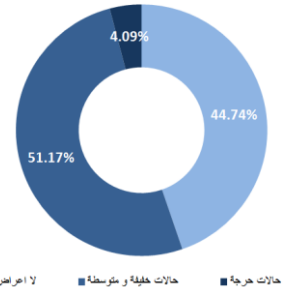


المرجع: المعلومات الصادرة عن وزارة الصحة العامة

### طريقة التعرض للعدوى بالفيروس

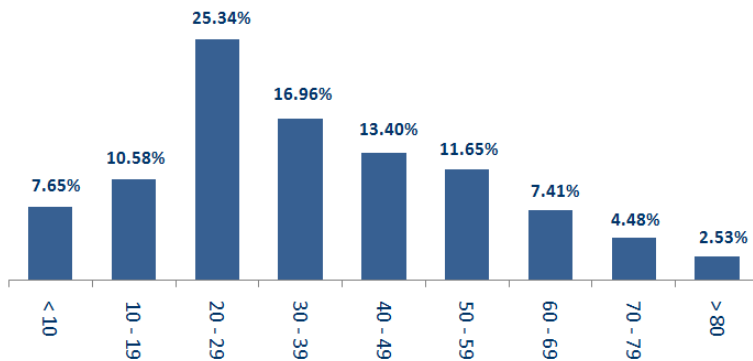


### توزع الحالات حسب الوضع الصحي

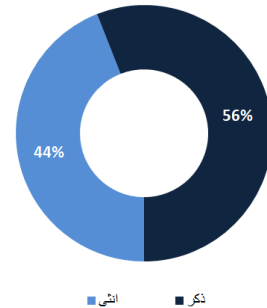


المرجع: المعلومات الصادرة عن وزارة الصحة العامة

### توزع الحالات حسب الفئة العمرية



### توزع الحالات حسب الجنس



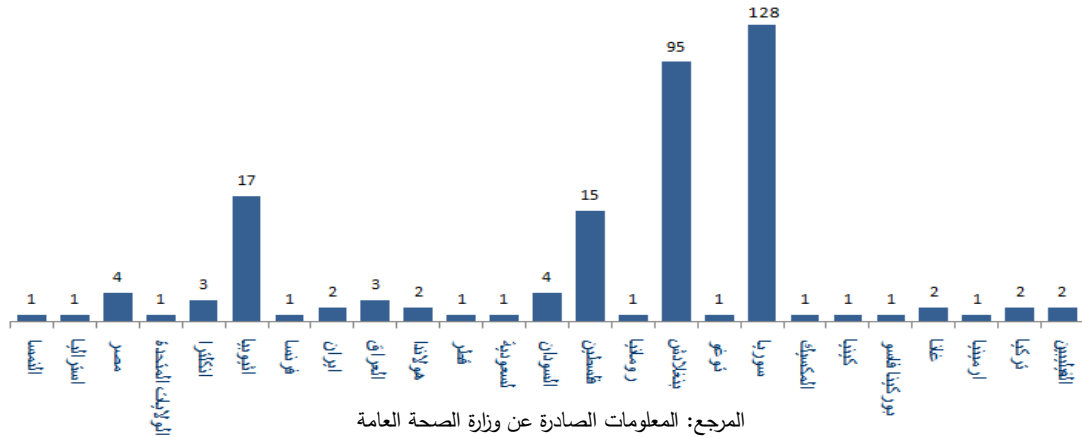
المرجع: المعلومات الصادرة عن وزارة الصحة العامة

يمكن الاطلاع على التقرير وكافة التعاميم الرسمية الصادرة على الرابط: [drm.pcm.gov.lb](http://drm.pcm.gov.lb)

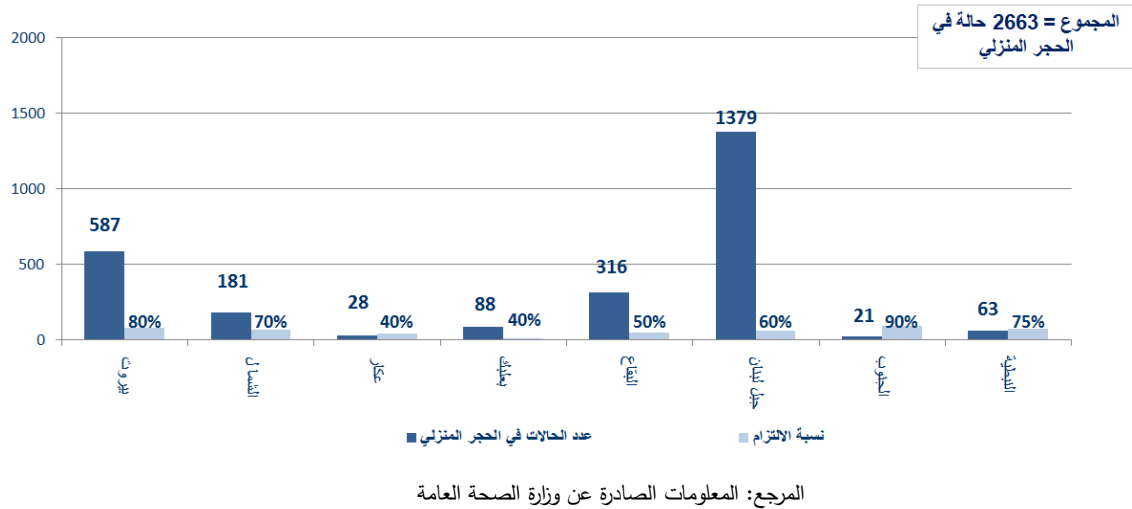
أو عبر وسائل التواصل الاجتماعي @DRM\_Lebanon

## توزّع الحالات حسب الجنسية

اللبنانيون 1889 حالة من اصل 2168 (87%)



## توزّع حالات العزل المنزلي في المحافظات ونسبة الالتزام



## الإجراءات قيد التنفيذ - 2020/7/11

### وزارة الصحة العامة

- التنسيق والمتابعة مع وزارة التربية والتعليم العالي ورئاسة الجامعة اللبنانية حول الإجراءات المتخذة لمنع انتشار الوباء في كليات الجامعة اللبنانية.
- متابعة تطبيق التعميم رقم **37/2 تاريخ 2020/7/4** بالتنسيق مع اللجنة الوطنية لمتابعة التدابير والإجراءات الوقائية لمواجهة فيروس كورونا عدلت بموجبه الإجراءات المتعلقة بالركاب القادمين إلى لبنان وتكلفة فحص الـ PCR للوافدين بـ 50 دولار على أن يتم إجراء الفحص للأشخاص تحت عمر 12 سنة على نفقة الوزارة والتنسيق مع شركات التأمين للتأكد من تغطية تكاليف العلاج في المستشفيات الحكومية.
- مراقبة تطبيق التعميم الذي صدر عن الوزارة رقم **99 تاريخ 2020/6/30** المتعلق بالإجراءات المعتمدة من قبل وزارة الصحة العامة لجميع المسافرين القادمين إلى لبنان وإجراء فحوصات الـ PCR لكل الوافدين وتزويد المواطنين بكافة المعلومات لحين صدور النتائج، والتنسيق مع قوات اليونيفيل التي تطبق البروتوكول المعتمد من قبل وزارة الصحة العامة بإجراء الفحص الأول قبل القيد إلى لبنان والالتزام بالحجر لمدة 14 يوماً.
- تستمر الفرق الطبية في الوزارة بتنفيذ جولات ميدانية إلى المناطق التي انتشر فيها الوباء لإجراء فحوصات PCR للحالات المشتبه بها وللمخالطين بهدف تحليل الواقع الوبائي فيها واتخاذ القرارات المناسبة.
- تتابع الوزارة الأوضاع الصحية لكافة الحالات النشطة وللوافدين بشكل يومي في المستشفيات وفي الحجر المنزلي.

يمكن الاطلاع على التقرير وكافة التعاميم الرسمية الصادرة على الرابط: [drm.pcm.gov.lb](http://drm.pcm.gov.lb)

أو عبر وسائل التواصل الاجتماعي @DRM\_Lebanon

## الصليب الأحمر اللبناني

28375 (81 فصفاً جديداً)	عدد فحوصات PCR التي تم نقلها إلى المختبرات	0	عدد مراكز الإسعاف الإضافية الجاهزة للاستجابة	47	عدد مراكز الإسعاف التي تستجيب	2454 (7 حالات جديدة)	عدد الحالات التي تم نقلها إلى المستشفيات
166	عدد المتطوعين المدرّبين على نقل فحوصات PCR	1444	عدد المسعفين المدرّبين	8281 (19 متدرباً جديداً)	عدد المتدربين على إعداد خطط استجابة محلية	63636 (217 مستفيداً جديداً)	عدد المستفيدين من حلقات التوعية حول COVID-
967	عدد المتطوعين الجامعيين المدرّبين على إجراءات الوقاية في الشركات	217	عدد المتطوعين الجامعيين المدرّبين على إقامة حلقات توعية	550	عدد متطوعي الصليب الأحمر المدرّبين على التوعية	8061 (19 متدرباً جديداً)	عدد المتدربين على إدارة مراكز الحجر الصحي
3502 (21 مستفيداً جديداً)	عدد المستفيدين من المنصات الإلكترونية التقنيّة حول الفيروس	41936 (51 مجموعة معدات جديدة)	عدد المعدات التي تم توزيعها	1206234	عدد الملصقات والمنشورات التي تم توزيعها	360 (مرفقان جديداً)	عدد المرافق التي تمّ تعميمها

## الأجهزة العسكرية والأمنية

المهام	الجهة
- تسيير دوريات راجلة ومدولية لتنظيم اكتظاظ المواطنين وتفريق التجمعات. - توزيع حصص غذائية على العائلات الأكثر فقراً في مختلف المناطق اللبنانية عبر مكتب التعاون العسكري المدني CIMIC.	الجيش
- بعد تسجيل عدد من الإصابات بفيروس كورونا في بلدي البازورية وجبال البطم في صور منعت البلديتان الدخول والخروج من وإلى بلدة جبال البطم وبعض الأحياء في بلدة البازورية إلا عند الضرورة القصوى، وأقيمت حواجز ثابتة لقوى الأمن الداخلي على المداخل بالإضافة إلى إقفال كافة المحال التجارية باستثناء الصيدليات والمحلات الغذائية. - تسطير محاضر بحق المخالفين لقرارات التعبئة العامة:	المديرية العامة لقوى الأمن الداخلي
عدد المحاضر التي تم تسطيرها بحق المخالفين لقرار وضع الكمامة منذ 2020/5/29	مجموع المحاضر التي تم تنظيمها بحق المخالفين لقرارات التعبئة العامة منذ 2020/3/8
2857 (محاضر واحد جديد)	50069
- تطبيق الإجراءات الأمنية والوقائية المطلوبة في المطار وعلى المرافئ والمعايير الحدودية. - تقصي ومتابعة الحالات المشتبه بها والإيجابية والحالات في الحجر المنزلي للمقيمين والوافدين.	المديرية العامة للأمن العام
- تقصي ومتابعة الحالات المشتبه بها والإيجابية والحالات في الحجر المنزلي للمقيمين والوافدين. - التبليغ عن نتائج الفحوصات التي تجرى للمخالطين والحالات المشتبه بها.	المديرية العامة لأمن الدولة
- تعقيم عدد من الأماكن العامة والخاصة والقطاعات الحيوية ومراكز إجراء فحوصات الـ PCR ضمن الأفضية في مختلف المحافظات اللبنانية. - تأمين الجهوزية للتدخل عند الضرورة (427 عنصراً مدرّباً على عمليات نقل المصابين بفيروس كورونا المستجد، و69 سيارة إسعاف جاهزة لنقل الحالات المصابة بالفيروس).	المديرية العامة للدفاع المدني

## وزارة الأشغال العامة والنقل

- مراقبة تطبيق التعاميم التي صدرت عن المديرية العامة للطيران المدني المتعلقة بالإجراءات الواجب التقيد بها من قبل الوافدين إلى لبنان والمتواجدين في المطار من مسافرين وعاملين ابتداء من 2020/7/1 (للاطلاع على الإجراءات بالتفصيل، الدخول إلى الموقع الإلكتروني المذكور أدناه).

### مطار رفيق الحريري الدولي (خلال الـ 24 ساعة المنصرمة)

الرحلات القادمة		الرحلات المغادرة	
عدد الرحلات	33	عدد الرحلات	32
عدد الوافدين	2600	عدد المغادرين	1585

### المرافئ (خلال الـ 24 ساعة المنصرمة)

المرافئ	دخول	مغادرة
العدد	البلد/الجهة	نوع الحمولة
مرفأ بيروت	1	إيطاليا
	1	ليماسول
	1	فالييسيا
	1	مرسين
مرفأ طرابلس	1	بور سعيد
المجموع	5	2

يمكن الاطلاع على التقرير وكافة التعاميم الرسمية الصادرة على الرابط: [drm.pcm.gov.lb](http://drm.pcm.gov.lb)

أو عبر وسائل التواصل الاجتماعي @DRM\_Lebanon

## قرارات عامة

- بناء على قرار مجلس الوزراء بتاريخ 2020/6/30 واستناداً إلى الإنهاء الصادر عن المجلس الأعلى للدفاع تم إقرار **تمديد التبعية العامة لغاية 2020/8/2** ضمن الإجراءات المحددة التي تصدر عن الوزارات المختصة مع التأكيد على ضرورة الالتزام بكافة التدابير والإجراءات الوقائية لمنع انتشار الوباء.
- أعلنت اللجنة الوطنية لمتابعة التدابير والإجراءات الوقائية لمواجهة فيروس كورونا بتاريخ 2020/7/10 عن إضافة "المركز الثقافي الرياضي" في المريجة كمركز للحجر الصحي بهدف تأمين الرعاية الصحية المطلوبة للمصابين بفيروس كورونا من ضمن الخطة الوطنية، كما أعلنت عن بدء استقبال الحالات المحالة إلى الحجر الصحي في "المستشفى اللبناني الكندي" ابتداء من الأسبوع المقبل بعد أن تم تجهيزه بدعم من المنظمات الدولية العاملة في لبنان.

## مخالفات قرارات التبعية العامة

**خلينا ملتزمين حتى ينذكر ما ينعاد**

حافظوا على مسافة أمانة  
1.5 متر على الأقل

**التباعد الجسدي**

البسوا الكمامات خارج المنزل  
تجنبوا لمس الوجه  
غطوا الفم والأنف بالكوع المثنى عند السعال أو العطس

**الوقاية**

اغسلوا أيديكم لمدة عشرين ثانية على الأقل  
عقموا مشترياتكم قبل حفظها في المنزل أو استعمالها

**النظافة**

التزموا بحفاة تعاميم وزارة الصحة العامة الصادرة تباعاً

- تجمعات مطلبية ومظاهرات وقطع طرقات وأعمال شغب.
- عدم التزام المطاعم والمقاهي بالمسافة الأمانة بين الأشخاص.
- عدم الالتزام بالتدابير والإجراءات الوقائية المطلوبة في الأسواق (وضع الكمامة، تعقيم اليدين، الحفاظ على المسافة الأمانة).
- تجمعات أمام المصارف ومحلات الصرافة ومكاتب تحويل الأموال وماكينات الصراف الآلي من دون الالتزام بالتدابير الوقائية.
- تجمعات في الأحياء وعلى الشواطئ والأرصفة البحرية دون الالتزام بالتدابير الوقائية.
- تجمعات في المناسبات الاجتماعية دون الالتزام بالتدابير الوقائية.

عند الشعور بأية عوارض، الاتصال مباشرة على الرقم الساخن لوزارة الصحة العامة: **1214** أو **01/594459**