

غرفة العمليات الوطنية لإدارة الكوارث - السراي الحكومي الكبير
التقرير اليومي حول COVID-19



وقت صدور التقرير: 16:00

تقرير رقم: 079

التاريخ: الجمعة 5 حزيران 2020

516 حالة نشطة (Active Cases)	
456 حالة في العزل المنزلي	60 حالة استشفاء
	54 حالة متوسطة
	6 حالات في العناية الفائقة

1312 حالة تم تسجيلها منذ 2020/2/21	
416 مقيمين	896 وافدين

28 حالة وفاة
768 حالة شفاء

6 حالات جديدة	
3 مقيمين	3 وافدين

لبنان	عالمياً	
1312	6,728,537	عدد الإصابات الإجمالي
28	393,677	عدد الوفيات
2.13%	5.85%	نسبة الوفيات
768	3,271,121	عدد حالات الشفاء

ملاحظة: آخر تحديث للمعلومات 3:30 pm

فحص كورونا في المختبرات منذ 2020/2/21

فحص كورونا في المختبرات خلال الـ 24 ساعة المنصرمة

فحص كورونا في المطار منذ 2020/4/5

فحص كورونا في المطار خلال الـ 24 ساعة المنصرمة

العدد الإجمالي لفحوصات كورونا منذ 2020/2/21

80,197

1666

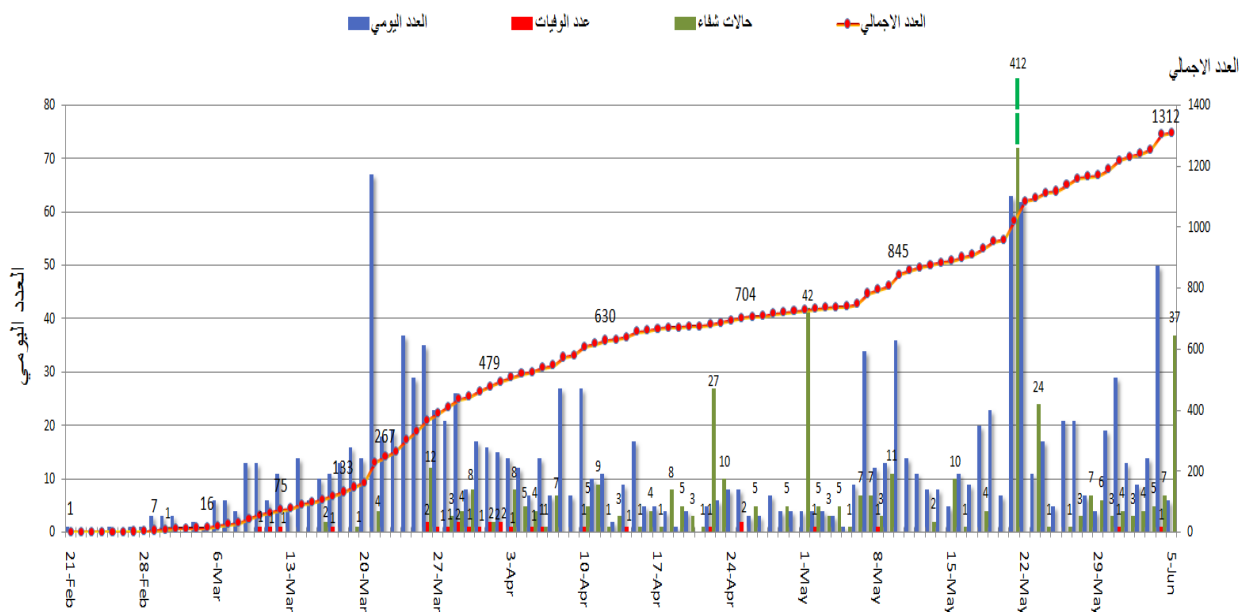
11.538

0

91,735

المرجع: المعلومات الصادرة عن وزارة الصحة العامة

المنحنى الوبائي حسب العدد اليومي للإصابات

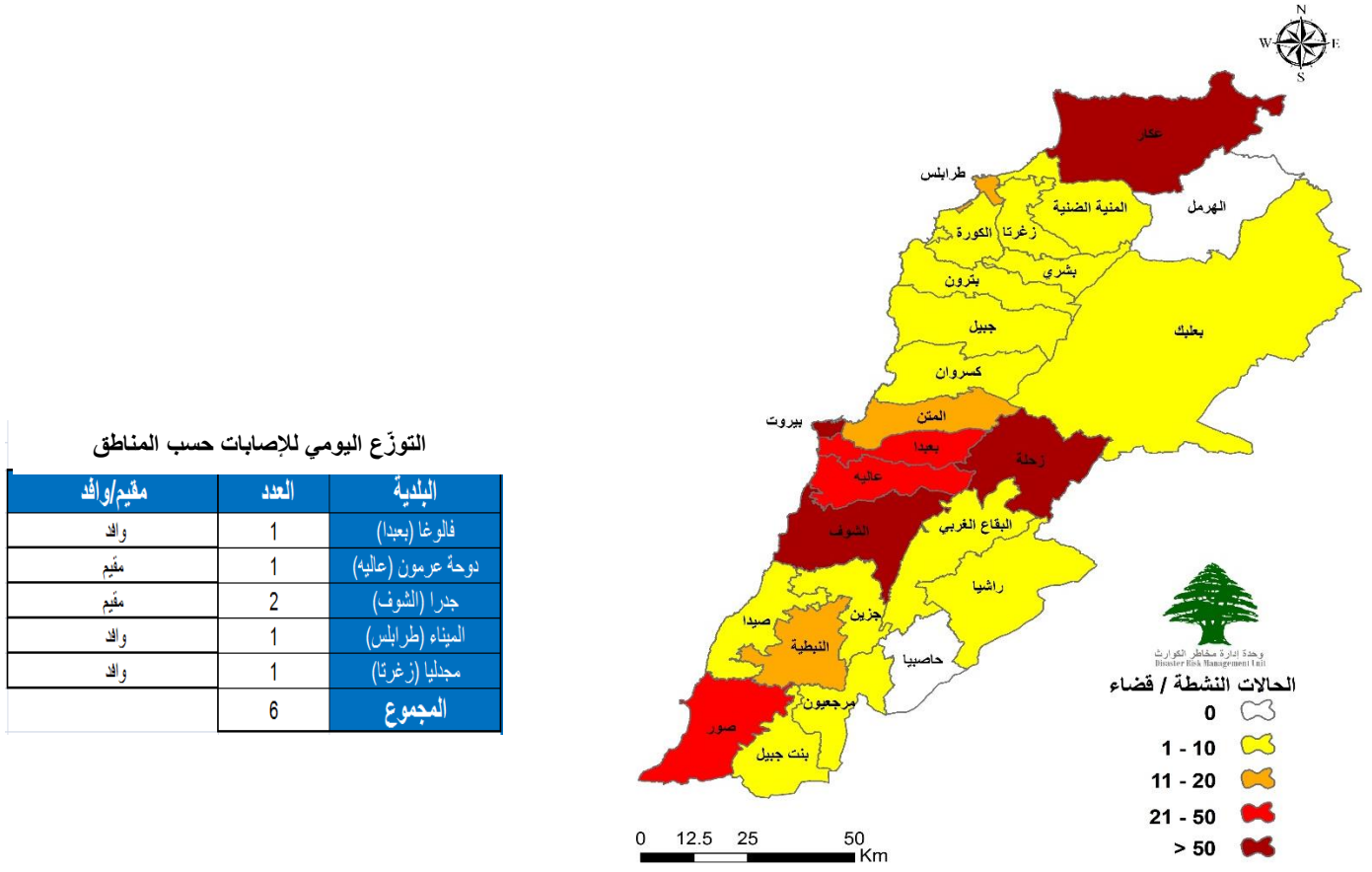


المرجع: المعلومات الصادرة عن وزارة الصحة العامة

يمكن الاطلاع على التقرير وكافة التعاميم الرسمية الصادرة على الرابط: drm.pcm.gov.lb

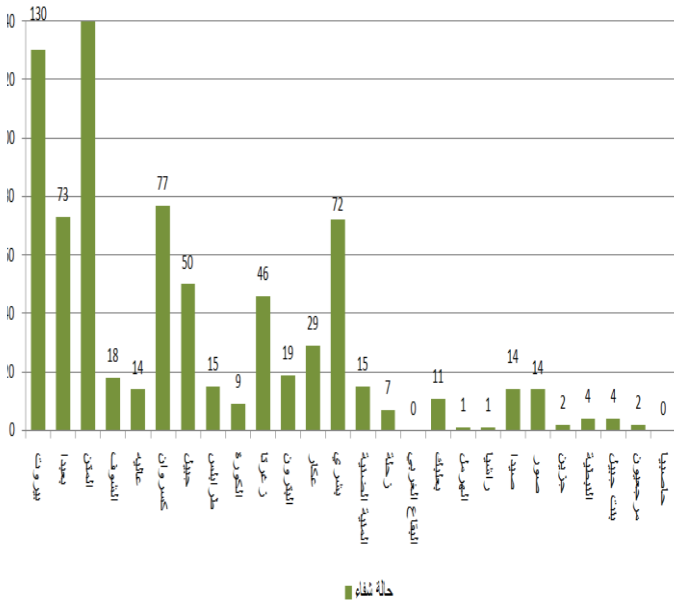
أو عبر وسائل التواصل الاجتماعي @DRM_Lebanon

توزع الحالات النشطة حسب الأفضية

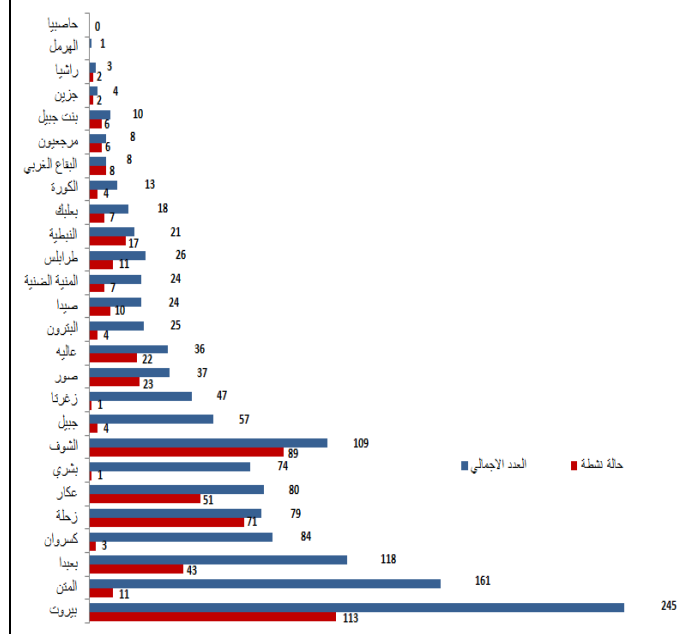


المرجع: المعلومات الصادرة عن وزارة الصحة العامة

توزع حالات الشفاء حسب الأفضية



توزع الحالات الإجمالية والحالات النشطة حسب الأفضية

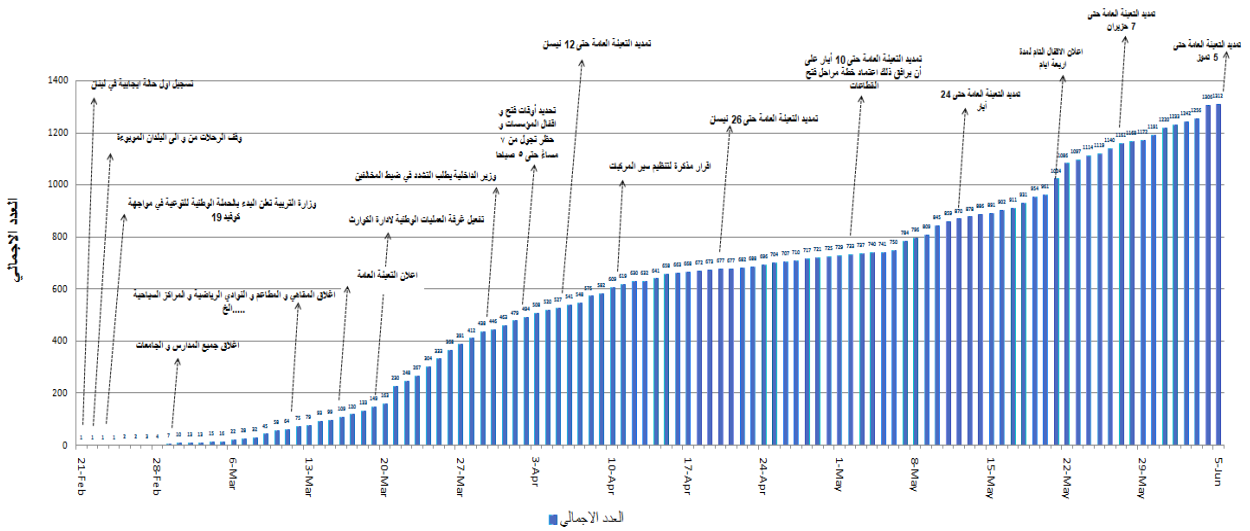


المرجع: المعلومات الصادرة عن وزارة الصحة العامة

يمكن الاطلاع على التقرير وكافة التعاميم الرسمية الصادرة على الرابط: drm.pcm.gov.lb

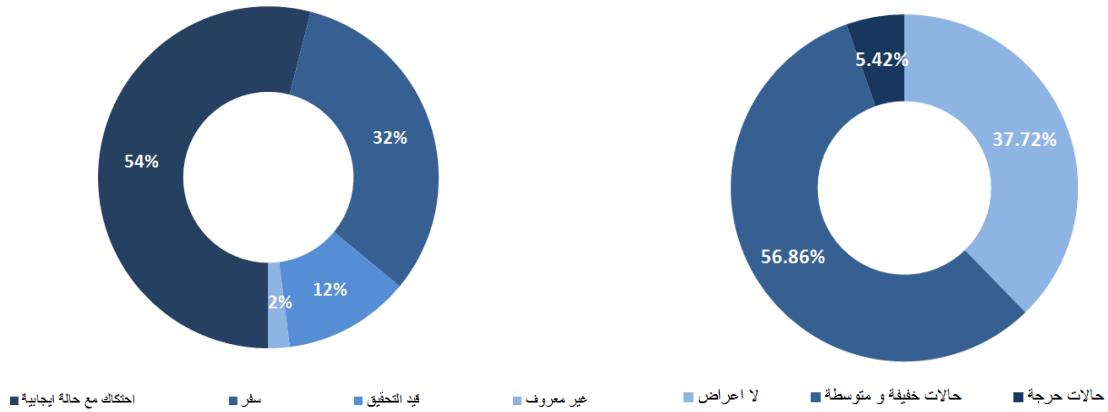
أو عبر وسائل التواصل الاجتماعي @DRM_Lebanon

التسلل الزمني للقرارات بحسب العدد الإجمالي للحالات



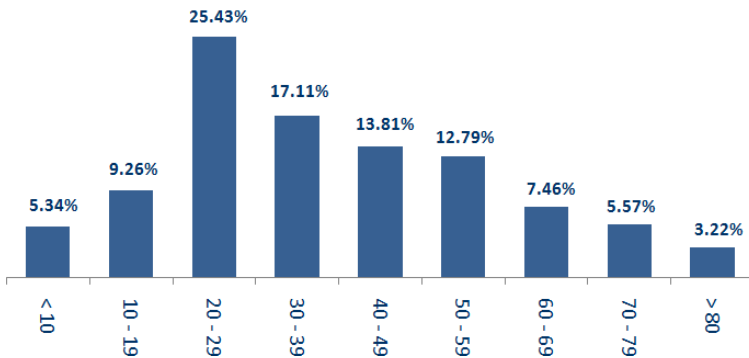
المرجع: المعلومات الصادرة عن وزارة الصحة العامة

طريقة التعرض للعدوى بالفيروس



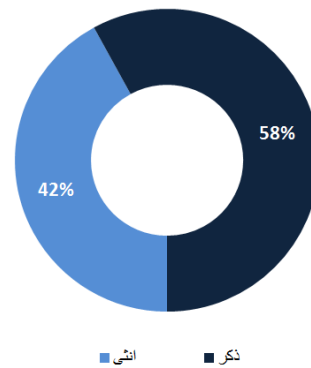
المرجع: المعلومات الصادرة عن وزارة الصحة العامة

توزع الحالات حسب الفئة العمرية



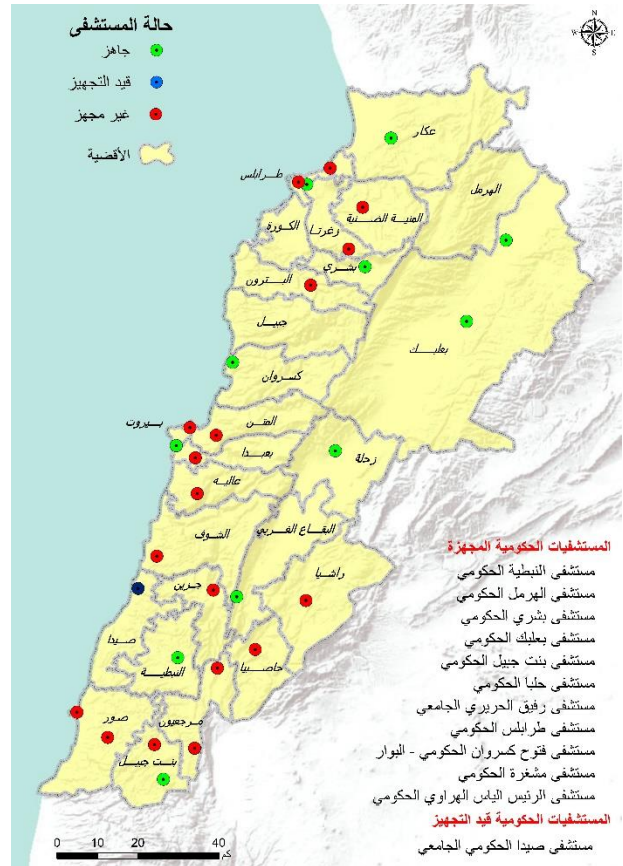
المرجع: المعلومات الصادرة عن وزارة الصحة العامة

توزع الحالات حسب الجنس



يمكن الاطلاع على التقرير وكافة التعاميم الرسمية الصادرة على الرابط: drm.pcm.gov.lb

أو عبر وسائل التواصل الاجتماعي @DRM_Lebanon



المرجع: المعلومات الصادرة عن وزارة الصحة العامة

الإجراءات قيد التنفيذ – 2020/6/5

وزارة الصحة العامة

- تنظم الوزارة جولات ميدانية إلى البلديات التي انتشر فيها الوباء للكشف على التدابير والإجراءات المتخذة من قبل السلطات المحلية في تطبيق العزل المنزلي وفي مراكز الحجر المعتمدة.
- تبحث الوزارة في الخيارات والإجراءات الواجب اتخاذها في المرحلة القادمة في ضوء المسح الوبائي الذي أجرته في مختلف المناطق اللبنانية حيث دلت النتائج على عدم وجود نفثي محلي للوباء لغاية الآن، وشددت على ضرورة الالتزام بالتدابير المتخذة للمحافظة على هذه النتيجة.
- تكثف الوزارة عملها في إجراء فحوصات الـ PCR للحالات المشتبه بها وللمخالطين في البلديات التي انتشر فيها الوباء بهدف تحليل الواقع الوبائي فيها واتخاذ القرارات المناسبة.
- تشرف الوزارة على كافة الفحوصات التي يتم أخذها للمخالطين والمشتبه بإصابتهم بالفيروس في مختلف المستشفيات الحكومية في المحافظات والمناطق اللبنانية وذلك على نفقة الوزارة من أجل تحديد الواقع الوبائي في لبنان واتخاذ الخطوات اللازمة في ضوء ذلك.
- تستمر الطواقم الطبية التابعة لوزارة الصحة العامة بتنفيذ حملة واسعة في مختلف المناطق اللبنانية لفحص المخالطين والمشتبه بإصابتهم بفيروس كورونا المستجد بهدف تحديث الواقع الوبائي في لبنان خاصة في المناطق التي انتشر فيها الوباء خلال الفترة الأخيرة.
- تتبّع الأوضاع الصحية للمواطنين الوافدين من مختلف الدول بشكل يومي في المستشفيات وفي الحجر المنزلي.
- تستمر وزارة الصحة العامة بتنفيذ مرحلة زيادة عدد فحوصات الـ PCR وتوزيع المستلزمات الطبية على المستشفيات الحكومية من ضمن خطتها التي تركز على أخذ العينات العشوائية يوميا في مختلف المناطق اللبنانية مما سيشجع تحديد مرحلة الوباء.
- متابعة فحوصات الـ PCR للمواطنين في المختبرات المحددة ومطابقة النتائج وإعلان النتائج الرسمية يوميا.
- إصدار التقرير اليومي عن الحالات الجديدة ووضعها في المستشفيات الحكومية والخاصة وتتبع الحالات المحتملة.

يمكن الاطلاع على التقرير وكافة التعاميم الرسمية الصادرة على الرابط: drm.pcm.gov.lb

أو عبر وسائل التواصل الاجتماعي @DRM_Lebanon

الصلب الأحمر اللبناني

19201 (586 فحصاً جديداً)	عدد فحوصات PCR التي تم نقلها إلى المختبرات	10	عدد مراكز الإسعاف الإضافية الجاهزة للاستجابة	37	عدد مراكز الإسعاف التي تستجيب	1920 (79 حالة جديدة)	عدد الحالات التي تم نقلها إلى المستشفيات
166 (28 متطوعاً جديداً)	عدد المتطوعين المدرّبين على نقل فحوصات PCR	1344	عدد المسعفين المدرّبين	5715 (208 متدربين جدد)	عدد المتدربين على إعداد خطط استجابة محلية	58777 (25 مستفيداً جديداً)	عدد المستفيدين من حلقات التوعية حول COVID-19*
934	عدد المتطوعين الجامعيين المدرّبين على متابعة إجراءات الوقاية في الشركات والمؤسسات	217	عدد المتطوعين الجامعيين المدرّبين على إقامة حلقات توعية	528	عدد متطوعي الصلب الأحمر المدرّبين على التوعية	5508 (207 متدربين جدد)	عدد المتدربين على إدارة مراكز الحجر الصحي
3195 (5 مستفيدين جدد)	عدد المستفيدين من المنصات الإلكترونية التثقيفية حول ال-COVID-19 19	33997 (48 مجموعة معدات جديدة)	عدد المعدات التي تم توزيعها**	1187248	عدد الملصقات والكتيبات والمشورات التي تم توزيعها حول الوقاية من الفيروس	324	عدد السجون والنظارات والمراقب التي تم تعقيمها

* تتضمن: حلقات توعية حول COVID-19، توعية حول التدابير التي يجب اتباعها عند العودة إلى العمل وتدريب متقدم للعاملين الميدانيين في الصفوف الأمامية.

** تتضمن: معدات الحماية والوقاية الشخصية، معدّات طبيّة ومعدّات التعقيم.

الأجهزة العسكرية والأمنية

المهام		الجهة	
مختلف المناطق	مساندة قوى الأمن في عزل البلدات	مختلف المناطق	دوريات راجلة ومدولية
مختلف المناطق	تنبيه وتوجيه المواطنين والسائقين لتطبيق قرارات التعبئة العامة	مختلف المناطق	توزيع حصص غذائية عبر برنامج CIMIC
مختلف المناطق	إقامة حواجز ظرفية وتفريق تجمعات وفتح طرق	مختلف المناطق	تنظيم اكتظاظ المواطنين أمام المصارف وماكينات سحب الأموال
<p>- مؤازرة البلديات في بلدات مزبود وشحيم (الشوف) ومجدل عنجر (زحلة) لعزلها، بلدية بيروت لعزل مبنيين في محلة رأس النبع ومبنى في محلة خندق العميق، ومؤازرة بلدية برجا في عزل ثلاثة أحياء عطفاً على توجيهات وزارة الداخلية والبلديات وقرار محافظ جبل لبنان.</p> <p>- تسطير محاضر مكتوبة بحق المخالفين لقرارات التعبئة العامة وقرارات السير:</p>			
عدد المحاضر التي تم تنظيمها منذ 2020/3/8		عدد المحاضر التي تم تنظيمها خلال الـ 24 ساعة المنصرمة	
28713	سيارات	392	سيارات
3510	مؤسسات / محلات	0	مؤسسات / محلات
13465	أفراد	105	أفراد
1095	عدم وضع كامرة (منذ 2020/5/29)	128	عدم وضع كامرة
46783	المجموع	625	المجموع
<p>- تأمين دخول 192 وافداً إلى لبنان عبر مركز العبودية الحدودي في عكار بعد أن أجريت لهم الفحوصات الطبية اللازمة قبل تحويلهم إلى الحجر المنزلي الإلزامي.</p> <p>- تطبيق الإجراءات الأمنية والوقائية المطلوبة في المطار وعلى المرافئ والمعابر الحدودية.</p> <p>- تقصّي ومتابعة الحالات الإيجابية والحالات في الحجر المنزلي في مختلف المناطق.</p>			
<p>- التبليغ عن استئجار مبنى في بلدة الوردانية (الشوف) من قبل البلدية لحجر المصابين في منطقة إقليم الخروب، حيث تم نقل المصابين من بلدة برجا إليه.</p> <p>- مؤازرة دوريات من مديرية حماية المستهلك في وزارة التجارة والاقتصاد للكشف على أفران ومحطات وقود ومولدات كهربائية ومحلات لبيع المواد الغذائية في كسروان، عاليه، البترون، بعدا، بعلبك، الهرمل، الشوف وصيدا حيث تم تسطير محاضر بحق المخالفين.</p> <p>- تقصّي ومتابعة الحالات الإيجابية والحالات في الحجر المنزلي في مختلف المناطق.</p>			

يمكن الاطلاع على التقرير وكافة التعاميم الرسمية الصادرة على الرابط: drm.pcm.gov.lb

أو عبر وسائل التواصل الاجتماعي @DRM_Lebanon

المديرية العامة للدفاع المدني

مهمات نقل مرضى غسل الكلى إلى المستشفيات لتعذر وصولهم عملاً بقرار وزير الداخلية والبلديات رقم 2020/479

العدد خلال الـ 24 ساعة المنصرمة	6	العدد الإجمالي منذ صدور القرار	379
الجهوية للتعامل مع الحالات المصابة بفيروس كورونا المستجد			
عدد العناصر المدربة على عمليات نقل المصابين بفيروس كورونا المستجد	427	عدد سيارات الإسعاف الجاهزة لنقل الحالات المصابة بالفيروس	67

مهمات أخرى:

- تعقيم عدد من الأماكن العامة والخاصة والقطاعات الحيوية المستثناة من قرار الإقفال ضمن الأفضية في مختلف المحافظات اللبنانية.

وزارة الداخلية والبلديات

- تطبيق تمديد التعبئة العامة بناء على قرار مجلس الوزراء لمواجهة فيروس كورونا استناداً إلى الإنهاء الصادر عن المجلس الأعلى للدفاع وذلك اعتباراً من 2020/6/8 لغاية 2020/7/5 ضمناً وفق التدابير والإجراءات المحددة.
- تطبيق المذكرة رقم 154/م.أ/2020 تاريخ 2020/5/31 المتعلقة بتعديل مواقيت فتح وإقفال المؤسسات التجارية والصناعية والمهن الحرة والشركات والحرفيين بحسب الأوقات المسموحة للتجول التي تم تعديلها لتصبح من الساعة 12:00 مساءً لغاية الساعة 5:00 فجرًا مع الإبقاء على تقييد حركة السيارات السياحية والآليات الخصوصية والدراجات النارية حسب أرقام اللوحات (المفرد والمجوز)، بالإضافة إلى فتح المؤسسات العامة أمام المواطنين خلال الدوام الرسمي مع نسبة 50% مناوية بين الموظفين.

وزارة الأشغال العامة والنقل

مطار رفيق الحريري الدولي: الجمعة 2020/6/5

الرحلات القادمة	الشركة	قادمة من	وقت الوصول	عدد الوافدين من المواطنين اللبنانيين
طائرة خاصة	MEA	الكويت	15:20	4
مجموع الطائرات القادمة				
طائرة واحدة				
الرحلات المغادرة	الشركة	الوجهة	وقت الإقلاع	عدد المغادرين
طائرة خاصة	EGYPT	القاهرة	12:05	300
طائرة خاصة	EGYPT	القاهرة	13:05	300
مجموع الطائرات المغادرة				
طائرتان				
طائرات الشحن	الشركة	قادمة من	وقت الوصول	على متنها
طائرة شحن	DHL	البحرين	21:00	بضائع مختلفة
مجموع طائرات الشحن				
طائرة واحدة				

المرفأ: الجمعة 2020/6/5

المرفأ	دخول	مغادرة		
العدد	البلد/الجهة	العدد	البلد/الجهة	نوع الحمولة
مرفأ بيروت	1	ليماسول	مستوعبات	
	1	دمياط	مستوعبات	
مرفأ طرابلس		1	اللاذقية	مستوعبات
مرفأ جونيه	1	إيطاليا	مازوت	بنزين
المجموع	3	2		

مصلحة سكك الحديد والنقل المشترك: الجمعة 2020/6/5

- تضع المصلحة حافلات النقل المشترك بتصرف الجهات المعنية لنقل الوافدين من سوريا عبر مركز المصنع الحدودي والوافدين عبر مطار رفيق الحريري الدولي إلى مراكز الحجر المعتمدة.

وزارة الخارجية والمغتربين

- تتسق الوزارة مع اللجنة الوزارية ومع اللجنة المصغرة المنبثقة عن اللجنة الوطنية لإعداد دراسة ورفعها إلى رئاسة مجلس الوزراء لاتخاذ القرارات المناسبة بشأن فتح المطار استناداً إلى تطور المنحنى الوبائي في لبنان وإجراءات التعبئة العامة المعتمدة، بالإضافة إلى تجارب باقي الدول في هذا السياق.
- تتابع الوزارة مع السفارات الأجنبية إجلاء المواطنين الأجانب من لبنان بالتنسيق مع اللجنة الوطنية لمتابعة التدابير والإجراءات الوقائية لمواجهة فيروس كورونا المستجد.
- تتابع الوزارة تنظيم اللوائح الاسمية للطلاب المغتربين ذوي الإمكانات المادية المحدودة الذين تشملهم المساعدات المادية المباشرة، كما تقوم بتأمين التواصل المباشر مع كافة المراجع المالية والمصرفية المختصة لتسهيل عمليات تحويل الأموال للطلاب.
- تتابع الوزارة عبر البعثات والقنصليات اللبنانية المساعدات والهبات من الدول الشقيقة والصديقة لزيادة قدرة لبنان على الاستجابة في مواجهة انتشار الفيروس.

يمكن الاطلاع على التقرير وكافة التعاميم الرسمية الصادرة على الرابط: drm.pcm.gov.lb

أو عبر وسائل التواصل الاجتماعي @DRM_Lebanon

مراكز العزل التي تمت الموافقة عليها من قبل اللجنة الوطنية لمتابعة التدابير والإجراءات الوقائية لمواجهة فيروس كورونا

المحافظة	عدد المراكز	عدد المراكز المعتمدة للنازحين واللاجئين
جبل لبنان	17	1
الشمال	2	
الجنوب	4	2
عكار	11	2
البقاع	10	4
بيروت		1
المجموع لتاريخه	44	10

- تضم اللجنة المتخصصة المكلفة بالكشف على مراكز العزل المحتملة ضابطاً من الأمانة العامة للمجلس الأعلى للدفاع، ضابطاً طبياً من الطبابة العسكرية في الجيش، ضابطاً مهندساً من الجيش وممثلاً عن نقابة الممرضات والممرضين في لبنان.

- تعمل اللجنة على تجهيز مراكز العزل التي تم اختيارها بالتنسيق مع الإدارات المعنية ومع المحافظين والبلديات.

- تتابع اللجنة الوطنية مع المحافظين والبلديات مراقبة أعمال تجهيز وتشغيل مراكز عزل اللاجئين والنازحين التي تم اعتمادها بالتنسيق مع وزارة الصحة العامة، وزارة الشؤون الاجتماعية، وزارة الداخلية والبلديات، منظمة الأمم المتحدة لشؤون اللاجئين (UNHCR) ووكالة الأمم المتحدة لغوث وتشغيل اللاجئين الفلسطينيين (UNRWA) مع اعتماد الدليل المرجعي لتجهيز وإدارة مراكز العزل الذي تم تعميمه من قبل وزارة الداخلية والبلديات ضمن الخطة الوطنية لمواجهة فيروس كورونا المستجد.

نسبة الالتزام بقرارات التعبئة العامة في المحافظات خلال الـ 24 ساعة المنصرمة

بيروت	الشمال	عكار	بعلبك الهرمل	البقاع	جبل لبنان	الجنوب	النبطية
%50	%55	%45	%45	%55	%50	%65	%55

أنواع المخالفات لقرارات التعبئة العامة

- تجمعات مطلبية ومظاهرات وقطع طرقات.
- مخالفات لقرارات السير، وضع الكمامات ومنع التجول.
- عدم التزام المحلات التجارية والمهن الحرة ومحلات بيع المواد الغذائية بالتدابير والإجراءات الوقائية المطلوبة.
- اكتظاظ في المطاعم والمقاهي وعدم الالتزام بالعدد المسموح من الزبائن (50%).
- تجمعات أمام المصارف ومكاتب تحويل الأموال وماكينات الصراف الآلي من دون المحافظة على المسافة الآمنة أو وضع كمامات.
- اكتظاظ في المقاهي وتقديم النرجيلة خلافاً لقرار التعبئة العامة.
- تجمعات للعمال الأجانب في الساحات العامة وعلى الطرقات.
- تجمعات على الشواطئ والأرصعة البحرية دون الالتزام بوضع الكمامات.
- فتح الأندية الرياضية ومحلات الألعاب الإلكترونية والتسلية خلافاً لقرار التعبئة العامة.

أهداف غرفة العمليات الوطنية

- الهدف الأول:** الحد من انتشار الفيروس واحتوائه عبر تطبيق التدابير الاحترازية، تخفيف الاحتكاك المباشر بين الناس وتعزيز عملية التواصل مع الناس والتوعية لتعميم المعلومات الصحيحة.
- الهدف الثاني:** تأمين استمرارية الخدمات الأساسية على الصعيد الوطني من خلال تحديد الخدمات الأساسية ومتطلبات الصيانة، تشجيع العمل عن بعد، اتخاذ التدابير الاقتصادية والاجتماعية بالحد الأدنى المطلوب المرتبط بتطبيق القرارات.
- الهدف الثالث:** زيادة قدرات القطاع الصحي للاستجابة من خلال مسح الموارد المتوافرة والاحتياجات بشكل مستمر مقارنة مع المنحنى الوبائي، استقطاب التمويل والمساعدات التقنية وزيادة القدرة الاستيعابية للمستشفيات وإدارة الحالات.

التوجيهات العامة

المخاطر المؤثرة في سرعة انتشار الفيروس

- عدم الالتزام بقرارات التعبئة العامة الصادرة عن مجلس الوزراء واللجنة الوطنية لمتابعة التدابير والإجراءات الوقائية لمواجهة فيروس كورونا المستجد.
- عدم التزام المواطنين بتدابير الوقاية.
- عدم الالتزام بتدابير الحجر المنزلي الإلزامي.
- انتشار الوباء في الأماكن المكتظة.
- عدم الالتزام الكامل بمنع التجمعات والاختلاط.
- عدم الالتزام بقرارات وزارة الداخلية والبلديات لفتح وإقفال المؤسسات العامة والخاصة ومخالفة قرار السير.
- الالتزام بتطبيق القرارات الصادرة عن رئاسة مجلس الوزراء على صعيد الإدارات العامة والخاصة والبلديات.
- الالتزام بغسل اليدين المتكرر ومراعاة كل شروط السلامة الواجب اتخاذها وفق وزارة الصحة العامة.
- الحرص على الابتعاد عن الأماكن المزدحمة وتجنب المخالطة الاجتماعية والالتزام بالمسافة الآمنة بين الأفراد.
- الاتصال مباشرة على الرقم الساخن لوزارة الصحة العامة عند الشعور بأية عوارض: 1214 أو 01/594459

يمكن الاطلاع على التقرير وكافة التعاميم الرسمية الصادرة على الرابط: drm.pcm.gov.lb

أو عبر وسائل التواصل الاجتماعي @DRM_Lebanon