

غرفة العمليات الوطنية لإدارة الكوارث - السراي الحكومي الكبير
التقرير اليومي حول COVID-19



وقت صدور التقرير: 17:00

تقرير رقم: 074

التاريخ: الأحد 31 أيار 2020

481 حالة نشطة (Active Cases)	
421 حالة في العزل المنزلي	60 حالة استشفاء
	57 حالة متوسطة
	3 حالات في العناية الفائقة

1220 حالة تم تسجيلها منذ 2020/2/21	
380 مقيمين	840 وافدين

27 حالة وفاة
712 حالة شفاء

29 حالة جديدة	
27 وافدين	2 مقيمين

لبنان	عالمياً	
1220	6,195,267	عدد الإصابات الإجمالي
27	371,582	عدد الوفيات
2.21%	5.99%	نسبة الوفيات
712	2,759,965	عدد حالات الشفاء

ملاحظة: آخر تحديث للمعلومات 3:30 pm

فحص كورونا في المختبرات منذ 2020/2/21

فحص كورونا في المختبرات خلال الـ 24 ساعة المنصرمة

فحص كورونا في المطار منذ 2020/4/5

فحص كورونا في المطار خلال الـ 24 ساعة المنصرمة

العدد الإجمالي لفحوصات كورونا منذ 2020/2/21

71,756

1,150

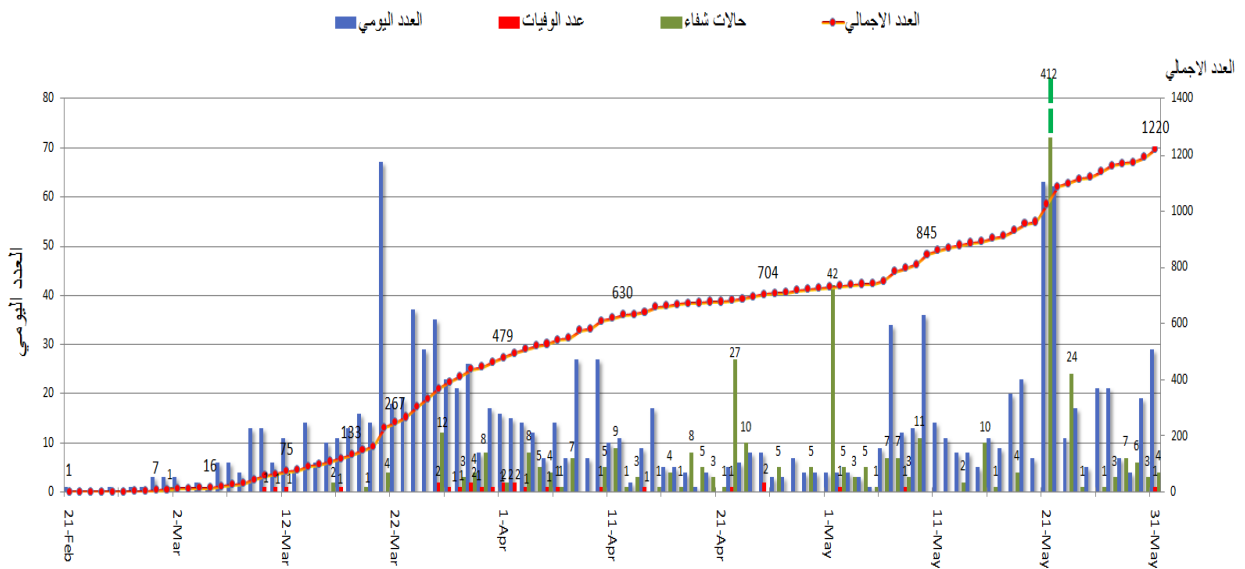
11.378

344

83,134

المرجع: المعلومات الصادرة عن وزارة الصحة العامة

المنحنى الوبائي حسب العدد اليومي للإصابات



المرجع: المعلومات الصادرة عن وزارة الصحة العامة

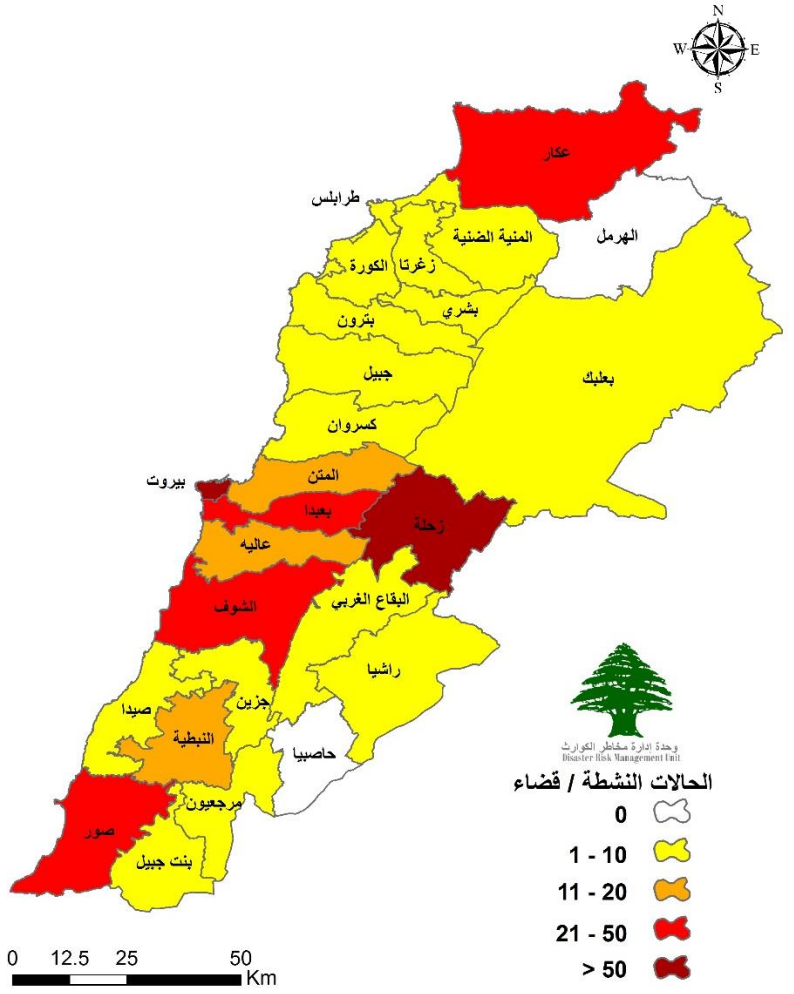
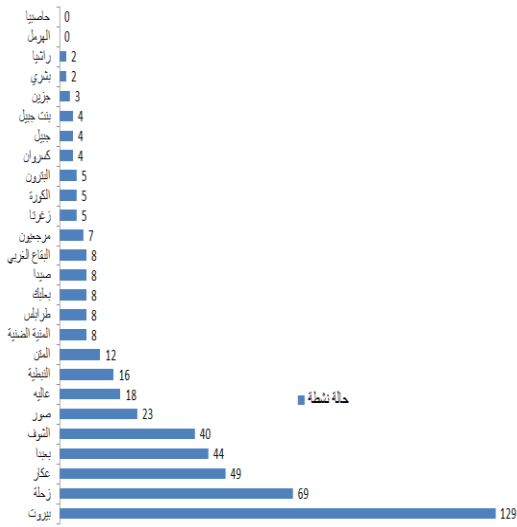
يمكن الاطلاع على التقرير وكافة التعاميم الرسمية الصادرة على الرابط: drm.pcm.gov.lb

أو عبر وسائل التواصل الاجتماعي @DRM_Lebanon

توزع الحالات النشطة حسب الأقسية

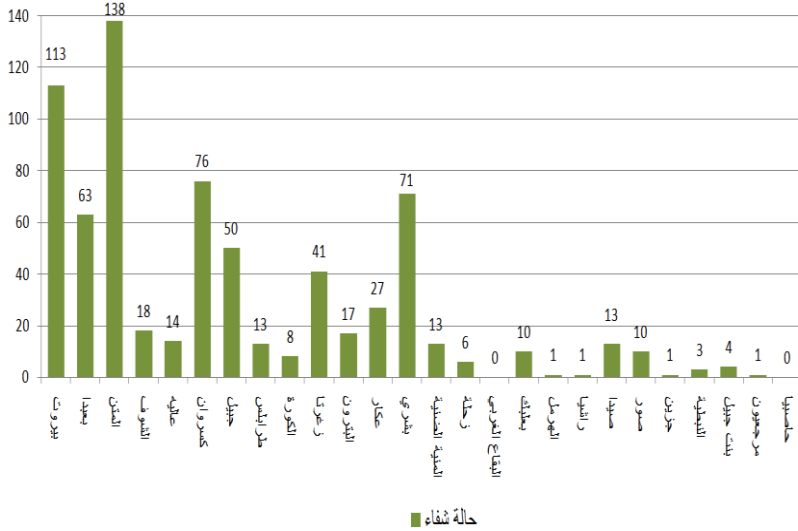
التوزع اليومي للإصابات حسب المناطق

مقيم/وafd	العدد	البلدية
وafd	1	عين المريسة (بيروت)
وafd	1	طريق الخديفة (بيروت)
وafd	1	راس النبع (بيروت)
وafd	1	بنر حسن (بعيدا)
وafd	1	الشياح (بعيدا)
وafd	2	الحدث (بعيدا)
وafd	2	الجمهور (بعيدا)
وafd	1	الفتار (المتن)
وafd	3	حي السلم (عالیه)
مقيم	2	الصويري (البقاع الغربي)
وafd	1	كوترية الصياد (صيда)
وafd	3	صور (صور)
وafd	1	دير قانون (صور)
وafd	1	باتوليه (صور)
وafd	5	النيطية (النيطية)
وafd	1	حوسين التختا (النيطية)
وafd	1	عيناتا (بنت جبيل)
وafd	1	عينتا الشعب (بنت جبيل)
	29	المجموع

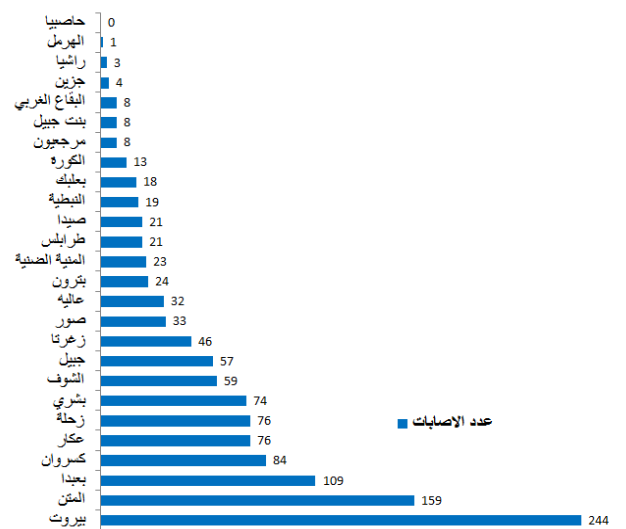


المرجع: المعلومات الصادرة عن وزارة الصحة العامة

توزع حالات الشفاء حسب الأقسية



توزع مجمل الحالات حسب الأقسية منذ 2020/2/21

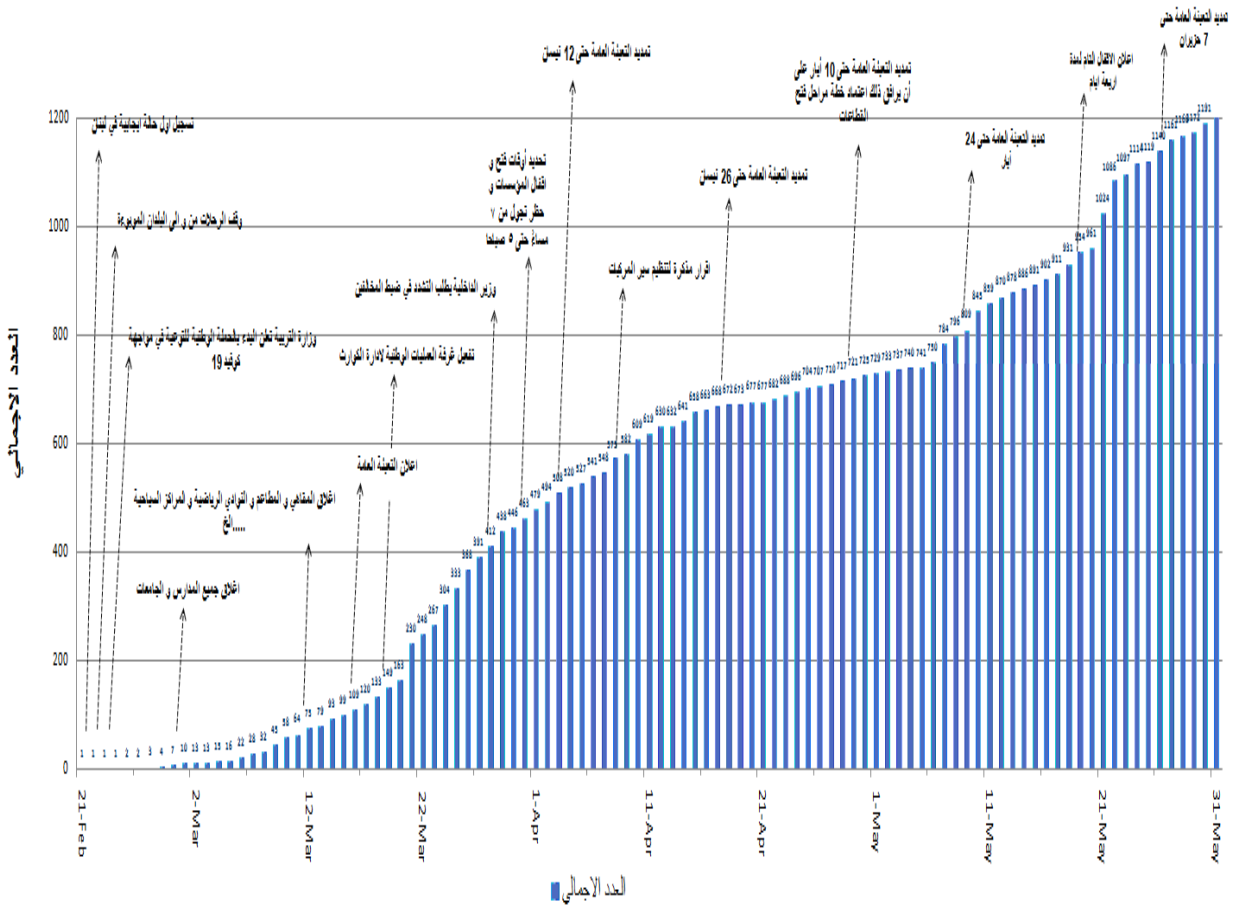


المرجع: المعلومات الصادرة عن وزارة الصحة العامة

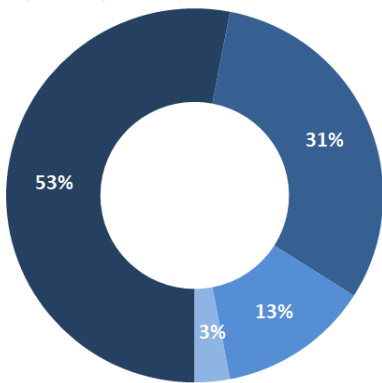
يمكن الاطلاع على التقرير وكافة التعاميم الرسمية الصادرة على الرابط: drm.pcm.gov.lb

أو عبر وسائل التواصل الاجتماعي @DRM_Lebanon

التسلل الزمني للقرارات بحسب العدد الإجمالي للحالات



طريقة التعرض للعدوى بالفيروس



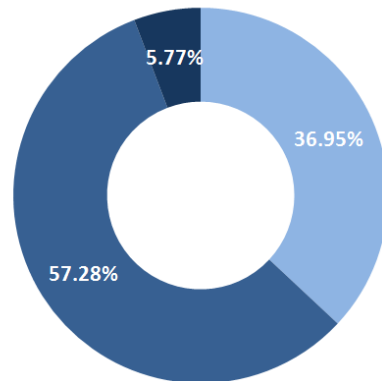
احتكاك مع حالة إ+

سفر

فقد التحقيق

غير معروف

توزع الحالات حسب الوضع الصحي



لا اعراض

حالات خفيفة و متوسطة

حالات حرجة

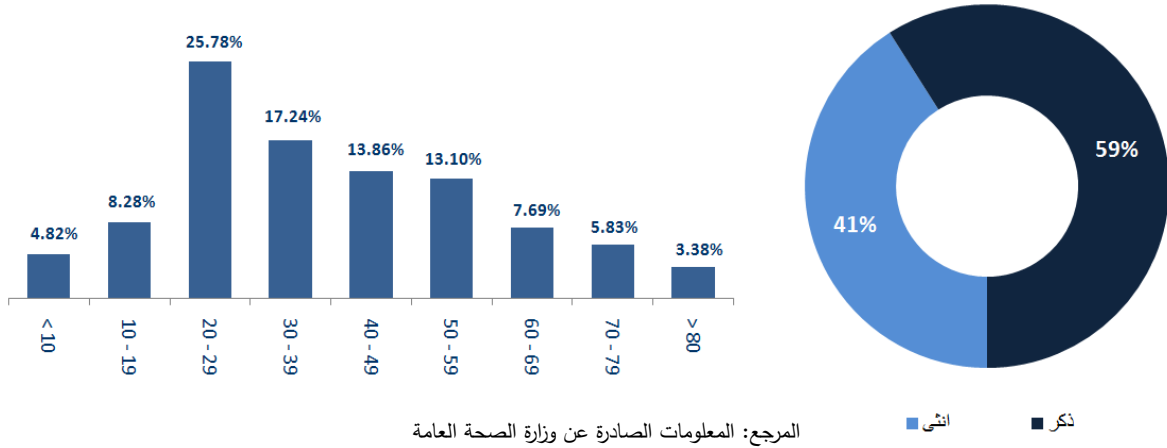
المرجع: المعلومات الصادرة عن وزارة الصحة العامة

يمكن الاطلاع على التقرير وكافة التعاميم الرسمية الصادرة على الرابط: drm.pcm.gov.lb

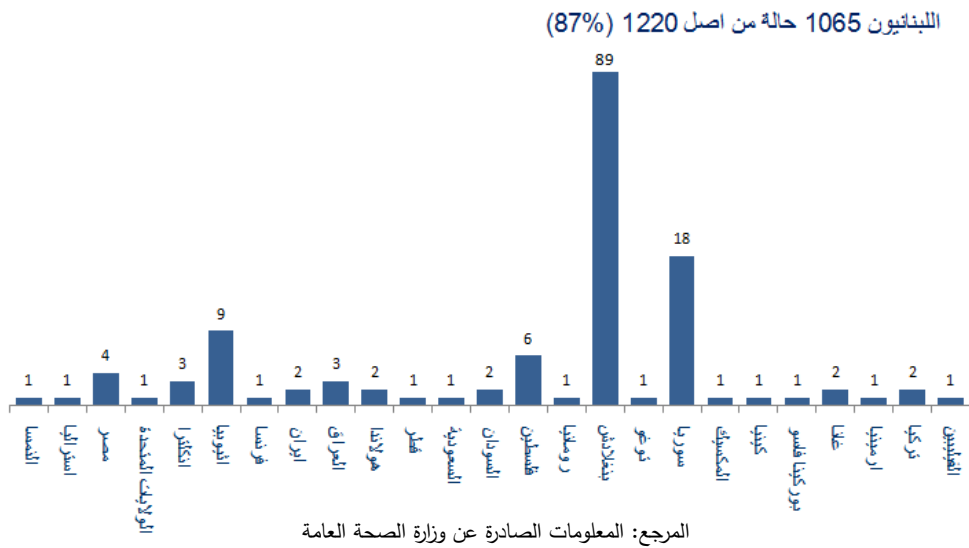
أو عبر وسائل التواصل الاجتماعي @DRM_Lebanon

توزع الحالات حسب الجنس

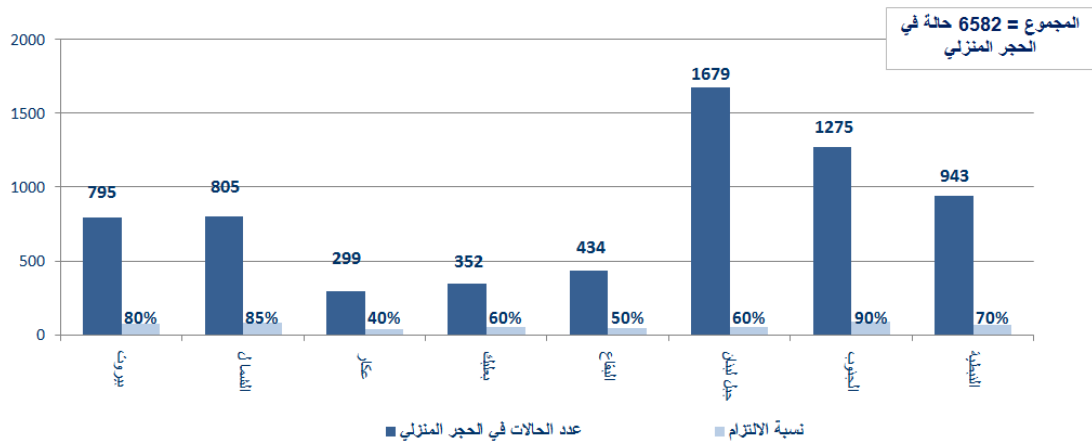
توزع الحالات حسب الفئة العمرية



توزع الحالات حسب الجنسية



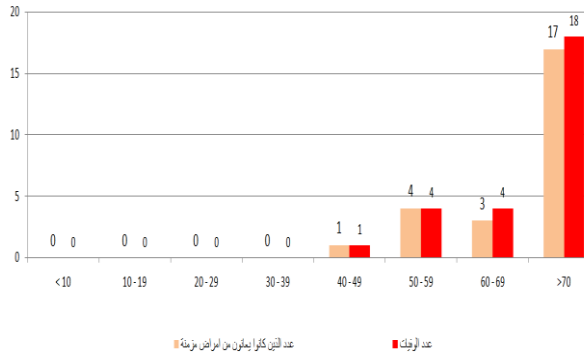
توزع حالات العزل المنزلي في المحافظات ونسبة الالتزام



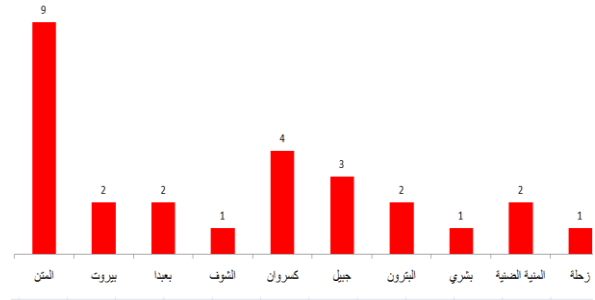
يمكن الاطلاع على التقرير وكافة التعاميم الرسمية الصادرة على الرابط: drm.pcm.gov.lb

أو عبر وسائل التواصل الاجتماعي @DRM_Lebanon

توزع الوفيات حسب الفئة العمرية



توزع الوفيات حسب الأقسية

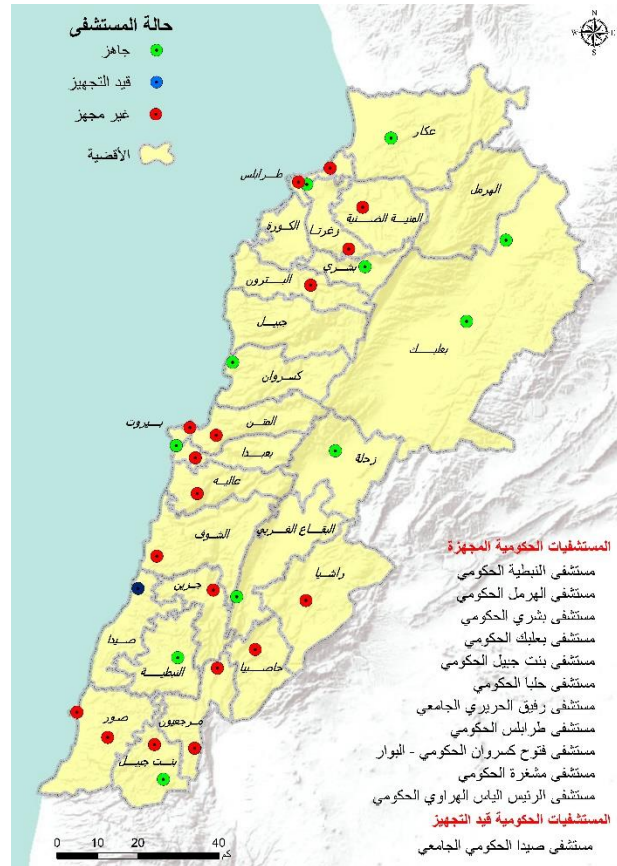


المرجع: المعلومات الصادرة عن وزارة الصحة العامة

جهوزية المستشفيات الخاصة



جهوزية المستشفيات الحكومية



المرجع: المعلومات الصادرة عن وزارة الصحة العامة

المختبرات الحكومية المعيّنة من وزارة الصحة العامة لإجراء التشخيص المخبري لفيروس كورونا

الموقع	المختبر
بيروت	مستشفى رفيق الحريري الجامعي
طرابلس	مستشفى طرابلس الحكومي
كسروان	مستشفى قنوح كسروان الحكومي - البوار
بعلبك	مستشفى بعلبك الحكومي
بنت جبيل	مستشفى تبنين الحكومي
زحلة	مستشفى الرئيس الياس الهراوي الحكومي

يمكن الاطلاع على التقرير وكافة التعاميم الرسمية الصادرة على الرابط: drm.pcm.gov.lb

أو عبر وسائل التواصل الاجتماعي @DRM_Lebanon

المختبرات الخاصة المعيّنة من وزارة الصحة العامة لإجراء التشخيص المخبري لفيروس كورونا

المختبر	الموقع
مستشفى الجامعة الأميركية	بيروت
مستشفى أوتيل ديو دو فرانس (HDF/Mérieux/USJ)	بيروت
مستشفى القديس جاورجيوس	بيروت
مستشفى رزق (LAU)	بيروت
مستشفى سيدة المعونات الجامعي	جبيل
مستشفى المظلوم	طرابلس
مستشفى هيكل	الكورة
مستشفى سرحال	المتن
مستشفى بحّس	المتن
مستشفى اللبناني الجعيتاوي الجامعي	بيروت
مستشفى جبل لبنان	بعيدا
مستشفى السان جورج الحدث	بعيدا
مستشفى عين وزين	الشوف
مستشفى حمود الجامعي	صيدا
مستشفى دار الأمل الجامعي	بعلبك
مستشفى الشيخ راغب حرب	النبطية
مختبرات الهادي	بعيدا
مختبرات عقيقي	جبيل
مختبرات المشرق	صور
مختبرات مركز الأطباء	بيروت
مختبرات الكريم	صيدا
مختبرات الصباح SDC	النبطية
مختبرات INOVIE	بعيدا
مختبرات TRANSMEDICAL	المتن
مختبرات MCC	زحلة

الإجراءات قيد التنفيذ - 2020/5/31

وزارة الصحة العامة

- تنسق وزارة الصحة العامة مع كافة الوزارات والإدارات المعنية من أجل تنفيذ خطة مواجهة تفشي الفيروس والحد منه في مختلف المناطق اللبنانية من خلال توسيع دائرة الفحوصات للمخالطين للحالات المشتبه والمؤكدة، والتشدد في تطبيق الحجر المنزلي الإلزامي بالتنسيق مع البلديات والأجهزة الأمنية وخاصة للوافدين من خارج لبنان.
- تشرف الوزارة على كافة الفحوصات التي يتم أخذها للمخالطين والمشتبه بإصابتهم بالفيروس في مختلف المستشفيات الحكومية في المحافظات والمناطق اللبنانية وذلك على نفقة الوزارة من أجل تحديد الواقع الوبائي في لبنان واتخاذ الخطوات اللازمة في ضوء ذلك.
- تستمر الطواقم الطبية التابعة لوزارة الصحة العامة بتنفيذ حملة واسعة في مختلف المناطق اللبنانية لفحص المخالطين والمشتبه بإصابتهم بفيروس كورونا المستجد بهدف تحديث الواقع الوبائي في لبنان.
- تتبّع الأوضاع الصحية للمواطنين الوافدين من مختلف الدول بشكل يومي في المستشفيات وفي الحجر المنزلي.
- تستمر وزارة الصحة العامة بتنفيذ مرحلة زيادة عدد فحوصات الـ PCR وتوزيع المستلزمات الطبية على المستشفيات الحكومية من ضمن خطتها التي تركز على أخذ العينات العشوائية يومياً في مختلف المناطق اللبنانية مما سيبيح تحديد مرحلة الوباء.
- متابعة فحوصات الـ PCR للمواطنين في المختبرات المحددة ومطابقة النتائج وإعلان النتائج الرسمية يومياً.
- إصدار التقرير اليومي عن الحالات الجديدة ووضعها في المستشفيات الحكومية والخاصة وتتبع الحالات المحتملة.

يمكن الاطلاع على التقرير وكافة التعاميم الرسمية الصادرة على الرابط: drm.pcm.gov.lb

أو عبر وسائل التواصل الاجتماعي @DRM_Lebanon

الصلب الأحمر اللبناني

17632 (1081 فحواً جديداً)	عدد فحوصات PCR التي تم نقلها إلى المختبرات	10	عدد مراكز الإسعاف الإضافية الجاهزة للاستجابة	37	عدد مراكز الإسعاف التي تستجيب	1731 (49 حالة جديدة)	عدد الحالات التي تم نقلها إلى المستشفيات
138	عدد المتطوعين المدربين على نقل فحوصات PCR	1344	عدد المسعفين المدربين	4391 (163 متدرباً جديداً)	عدد المتدربين على إعداد خطط استجابة محلية	58481 (118 مستفيداً جديداً)	عدد المستفيدين من حلقات التوعية حول COVID-19*
917 (126 متطوعاً جديداً)	عدد المتطوعين الجامعيين المدربين على متابعة اجراءات الوقاية في الشركات والمؤسسات	217	عدد المتطوعين الجامعيين المدربين على اقامة حلقات توعية	520	عدد متطوعي الصلب الاحمر المدربين على التوعية	4178 (163 متدرباً جديداً)	عدد المتدربين على إدارة مراكز الحجر الصحي
3128 (37 مستفيداً جديداً)	عدد المستفيدين من المنصات الإلكترونية التثقيفية حول ال-COVID 19	32825	عدد المعدات التي تم توزيعها**	1173046	عدد الملصقات والكتيبات والمنشورات التي تم توزيعها حول الوقاية من الفيروس	324	عدد السجون والنظارات والمرافق التي تم تعقيمها

* تتضمن: حلقات توعية حول COVID-19، توعية حول التدابير التي يجب اتباعها عند العودة الى العمل وتدريب متقدم للعاملين الميدانيين في الصفوف الأمامية.
** تتضمن: معدات الحماية والوقاية الشخصية، معدّات طبيّة ومعدّات التعقيم.

الأجهزة العسكرية والأمنية

		المهام		الجهة
35	عدد المحلات المخالفة لقرار التعبئة العامة التي تم اقفالها	مختلف المناطق	دوريات راجلة ومدولية	الجيش
	تفريق تجمعات وفتح طرقات	مختلف المناطق	تطبيق قرار منع التجول	
	مساندة قوى الأمن في عزل البلدات	مختلف المناطق	إقامة حواجز ظرفية	
37	عدد الطرقات الفرعية المقطوعة من قبل البلديات	مختلف المناطق	توزيع حصص غذائية عبر برنامج CIMIC	
مختلف المناطق	تنبيه وتوجيه المواطنين والسائقين لتطبيق قرارات التعبئة العامة	مختلف المناطق	تنظيم تجمعات المواطنين أمام المصارف والـ ATM	

المديرية العامة لقوى الأمن الداخلي
- مؤازرة البلديات في مزبود (الشوف) ومجدل عنجر (زحلة) لعزل البلدات، وبلدية بيروت لعزل مبنين في محلة رأس النبع ومبنى في محلة البسطة.
- تسطير محاضر مكتوبة بحق المخالفين لقرارات التعبئة العامة وقرارات السير:

عدد المحاضر التي تم تنظيمها منذ 2020/3/8		عدد المحاضر التي تم تنظيمها خلال الـ 24 ساعة المنصرمة	
27074	سيارات	541	سيارات
3412	مؤسسات / محلات	61	مؤسسات / محلات
12914	أفراد	541	أفراد
495	عدم وضع كامرة	243	عدم وضع كامرة
43895	المجموع	1103	المجموع

المديرية العامة للأمن العام
- تطبيق الإجراءات الأمنية والوقائية المطلوبة في المطار وعلى المرافئ والمعابر الحدودية.
- تسير دوريات في مختلف المناطق اللبنانية وإقفال المحلات التجارية المخالفة وتوجيه الإندارات إلى المخالفين وتفريق التجمعات.
- تقصّي ومتابعة الحالات الإيجابية والحالات في الحجر المنزلي في مختلف المناطق.

يمكن الاطلاع على التقرير وكافة التعاميم الرسمية الصادرة على الرابط: drm.pcm.gov.lb

أو عبر وسائل التواصل الاجتماعي @DRM_Lebanon

- قيام دورية من مكتب صور مع فريق إدارة الكوارث التابع لاتحاد بلديات صور بجولة ميدانية على الأشخاص المحجورين في منازلهم للتأكد من تطبيق الإجراءات الصحية والوقائية المطلوبة.
- تنفيذ حواجز ظرفية في عدد من المناطق وتسطير محاضر بحق المخالفين لقرار السير.
- تقصي ومتابعة الحالات الإيجابية والحالات في الحجر المنزلي في مختلف المناطق.

المديرية العامة لأمن الدولة
المديرية العامة للدفاع المدني

مهمات نقل مرضى غسل الكلى إلى المستشفيات لتعذر وصولهم عملاً بقرار وزير الداخلية والبلديات رقم 2020/479			
العدد خلال الـ 24 ساعة المنصرمة	8	العدد الإجمالي منذ صدور القرار	355
الجهوزية للتعامل مع الحالات المصابة بفيروس كورونا المستجد			
عدد العناصر المدربة على عمليات نقل المصابين بفيروس كورونا المستجد	427	عدد سيارات الإسعاف الجاهزة لنقل الحالات المصابة بالفيروس	67

مهمات أخرى:

- تعقيم عدد من الأماكن العامة والخاصة والقطاعات الحيوية المستثناة من قرار الإقفال ضمن الأفضية في مختلف المحافظات اللبنانية.

وزارة الداخلية والبلديات

- صدر عن الوزارة المذكورة رقم 54/أ.م/2020 تاريخ 2020/5/31 المتعلقة بتعديل مواقيت فتح وإقفال المؤسسات التجارية والصناعية والمهن الحرة والشركات والحرفيين بحسب الأوقات المسموحة للتجول التي تم تعديلها لتصبح من الساعة 12:00 مساءً لغاية الساعة 5:00 فجرًا مع الإبقاء على تقييد حركة السيارات السياحية والآليات الخصوصية والدراجات النارية حسب أرقام اللوحات (المفرد والمجوز)، بالإضافة إلى فتح المؤسسات العامة أمام المواطنين خلال الدوام الرسمي مع نسبة 50% مناوبة بين الموظفين، على أن يبدأ العمل على تنفيذ هذه المذكرة ابتداء من صباح يوم الاثنين 2020/6/1.
- تطبيق تمديد التعتبة العامة بناء على قرار مجلس الوزراء بتاريخ 2020/5/21 لمواجهة فيروس كورونا استناداً إلى إنهاء المجلس الأعلى للدفاع وذلك اعتباراً من 2020/5/25 لغاية 2020/6/7 ضمناً، على أن تستمر التدابير وفق إجراءات المرحلة الثالثة.
- تتابع الوزارة الإجراءات الصحية والاجتماعية والأمنية الناجمة عن تفشي وباء كورونا التي تقوم بها البلديات واتحادات البلديات في مواجهة فيروس كورونا المستجد عبر المنصة الإلكترونية المشتركة للبلديات (IMPACT) بالتنسيق مع وزارة الصحة العامة ووزارة الشؤون الاجتماعية وغرفة العمليات الوطنية لإدارة الكوارث في السراي الحكومي الكبير من خلال الرابط التالي: <https://cp.interior.gov.lb>

وزارة الأشغال العامة والنقل

مطار رفيق الحريري الدولي: الأحد 2020/5/31

الرحلات القادمة	الشركة	قادمة من	وقت الوصول	عدد الوافدين من المواطنين اللبنانيين
طائرة خاصة	SAFADI	بانجومي	02:00	2
طائرة خاصة	MEA	فرانكفورت	14:00	100
رحلة رقم ME584	MEA	كونكري	04:30	170
مجموع الطائرات القادمة 3 طائرات				
الرحلات المغادرة	الشركة	الوجهة	وقت الإقلاع	عدد المغادرين
طائرة خاصة	SAFADI	بانجومي	06:00	23
طائرة خاصة	MEA	فرانكفورت	15:30	22
مجموع الطائرات المغادرة 2 طائرتان				
طائرات الشحن	الشركة	قادمة من	وقت الوصول	على متنها
طائرة شحن	MEA	دبي	09:00	بضائع مختلفة
طائرة شحن	TURKISH	تركيا	15:00	بضائع مختلفة
طائرة شحن	QATAR	الدوحة	01:30	بضائع مختلفة
مجموع طائرات الشحن 3 طائرات				

المرافق: الأحد 2020/5/31

المرافق	الدخول	المغادرة
العدد	البلد/الجهة	نوع الحمولة
مرافق بيروت	1	تركيا
	1	رومانيا
مرافق طرابلس	1	مرافق بيروت
المجموع	3	1

يمكن الاطلاع على التقرير وكافة التعاميم الرسمية الصادرة على الرابط: drm.pcm.gov.lb

أو عبر وسائل التواصل الاجتماعي @DRM_Lebanon

مصلحة سكك الحديد والنقل المشترك: الأحد 2020/5/31

- تنقل المصلحة في حافلاتها وعددها 25 الوافدين بما فيهم الطلاب عبر مطار الحريري الدولي إلى مراكز الحجر المعتمدة بالتنسيق مع وزارة الصحة العامة والأجهزة الأمنية المعنية.

وزارة الخارجية والمغتربين

- تتابع الوزارة مع السفارات الأجنبية إجراء المواطنين الأجانب من لبنان بالتنسيق مع اللجنة الوطنية لمتابعة التدابير والإجراءات الوقائية لمواجهة فيروس كورونا المستجد.
- تتابع الوزارة تنظيم اللوائح الاسمية للطلاب المغتربين ذوي الإمكانات المادية المحدودة الذين تشملهم المساعدات المادية المباشرة، كما تقوم بتأمين التواصل المباشر مع كافة المراجع المالية والمصرفية المختصة لتسهيل عمليات تحويل الأموال للطلاب.
- تتابع الوزارة عبر البعثات والقنصليات اللبنانية المساعدات والهبات من الدول الشقيقة والصديقة لزيادة قدرة لبنان على الاستجابة في مواجهة انتشار الفيروس.

مراكز العزل التي تمت الموافقة عليها من قبل اللجنة الوطنية لمتابعة التدابير والإجراءات الوقائية لمواجهة فيروس

كورونا لتاريخ: الخميس 30 نيسان 2020

المحافظة	عدد المراكز	عدد المراكز المعتمدة للنازحين واللاجئين
جبل لبنان	17	1
الشمال	2	
الجنوب	4	2
عكار	11	2
البقاع	10	4
بيروت		1
المجموع لتاريخه	44	10

تضم اللجنة المتخصصة المكلفة بالكشف على مراكز العزل المحتملة ضابطاً من الأمانة العامة للمجلس الأعلى للدفاع، ضابطاً طبياً من الطبابة العسكرية في الجيش، ضابطاً مهندساً من الجيش وممثلاً عن نقابة الممرضات والممرضين في لبنان.

تعمل اللجنة على تجهيز مراكز العزل التي تم اختيارها بالتنسيق مع الإدارات المعنية ومع المحافظين والبلديات.

أوصت اللجنة الوطنية بتكليف المحافظين والبلديات مراقبة أعمال تجهيز وتشغيل مراكز عزل اللاجئين والنازحين التي تم اعتمادها بالتنسيق مع وزارة الصحة العامة، وزارة الشؤون الاجتماعية، وزارة الداخلية والبلديات، منظمة الأمم المتحدة لشؤون اللاجئين (UNHCR) ووكالة الأمم المتحدة لغوث وتشغيل اللاجئين الفلسطينيين (UNRWA) مع اعتماد الدليل المرجعي لتجهيز وإدارة مراكز العزل الذي تم تعميمه من قبل وزارة الداخلية والبلديات ضمن الخطة الوطنية لمواجهة فيروس كورونا المستجد.

نسبة الالتزام بقرارات التعبئة العامة في المحافظات خلال الـ 24 ساعة المنصرمة

المحافظة	النسبة المئوية	القطاعات المخالفة
بيروت	60%	<ul style="list-style-type: none"> - تجمعات مطلبية، مظاهرات وقطع طرقات - مخالقات لقرار السير ومنع التجول ووضع الكمامات - عدم التزام المحلات التجارية ومحلات بيع المواد الغذائية بالأوقات المحددة للإقفال - اكتظاظ في المطاعم والمقاهي وعدم الالتزام بالعدد المسموح من الزبائن
الشمال	55%	<ul style="list-style-type: none"> - تجمعات مطلبية، مظاهرات وقطع طرقات - مخالقات لقرار السير ومنع التجول ووضع الكمامات - عدم التزام المحلات التجارية ومحلات بيع المواد الغذائية بالأوقات المحددة للإقفال - اكتظاظ في المطاعم والمقاهي وعدم الالتزام بالعدد المسموح من الزبائن
عكار	40%	<ul style="list-style-type: none"> - مخالقات لقرار السير ومنع التجول ووضع الكمامات - عدم التزام المحلات التجارية ومحلات بيع المواد الغذائية بالأوقات المحددة للإقفال - تجمعات للعمال على الطرقات والساحات - تجمعات في الأحياء
بعلبك الهرمل	55%	<ul style="list-style-type: none"> - مخالقات لقرار السير ومنع التجول ووضع الكمامات - عدم التزام المحلات التجارية ومحلات بيع المواد الغذائية بالأوقات المحددة للإقفال - تجمعات في المقاهي ومحلات الأكسبرس وتقديم النرجيلة
البقاع	60%	<ul style="list-style-type: none"> - مخالقات لقرار السير ومنع التجول - عدم التزام المحلات التجارية والأفران والمطاعم ومحلات بيع الحلويات والعباب الأطفال بالأوقات المحددة للإقفال - اكتظاظ في المطاعم والمقاهي وعدم الالتزام بالعدد المسموح من الزبائن
جبل لبنان	60%	<ul style="list-style-type: none"> - مخالقات لقرار السير ومنع التجول ووضع الكمامات - عدم التزام المحلات التجارية ومحلات بيع المواد الغذائية بالأوقات المحددة للإقفال - اكتظاظ في المطاعم والمقاهي وعدم الالتزام بالعدد المسموح من الزبائن
الجنوب	60%	<ul style="list-style-type: none"> - مخالقات لقرار السير ومنع التجول - عدم التزام المحلات التجارية ومحلات بيع المواد الغذائية بالأوقات المحددة للإقفال - اكتظاظ في المطاعم والمقاهي وعدم الالتزام بالعدد المسموح من الزبائن - تجمعات في المقاهي وتقديم النرجيلة
النبطية	60%	<ul style="list-style-type: none"> - مخالقات لقرار السير ومنع التجول ووضع الكمامات - عدم التزام المحلات التجارية ومحلات بيع المواد الغذائية بالأوقات المحددة للإقفال

يمكن الاطلاع على التقرير وكافة التعاميم الرسمية الصادرة على الرابط: drm.pcm.gov.lb

أو عبر وسائل التواصل الاجتماعي @DRM_Lebanon

أهداف غرفة العمليات الوطنية

- تعمل غرفة العمليات الوطنية على توحيد وتنسيق كافة الجهود الوطنية الرسمية والخاصة من أجل تحقيق الأهداف التالية:
- الهدف الأول:** الحد من انتشار الفيروس واحتوائه عبر تطبيق التدابير الاحترازية، تخفيف الاحتكاك المباشر بين الناس وتعزيز عملية التواصل مع الناس والتوعية لتعميم المعلومات الصحيحة.
- الهدف الثاني:** تأمين استمرارية الخدمات الأساسية على الصعيد الوطني من خلال تحديد الخدمات الأساسية ومتطلبات الصيانة، تشجيع العمل عن بعد، اتخاذ التدابير الاقتصادية والاجتماعية بالحد الأدنى المطلوب المرتبط بتطبيق القرارات.
- الهدف الثالث:** زيادة قدرات القطاع الصحي للاستجابة من خلال مسح الموارد المتوافرة والاحتياجات بشكل مستمر مقارنة مع المنحنى الوبائي، استقطاب التمويل والمساعدات التقنية وزيادة القدرة الاستيعابية للمستشفيات وإدارة الحالات.

التوجيهات العامة	المخاطر المؤثرة في سرعة انتشار الفيروس
• الالتزام بتطبيق القرارات الصادرة عن رئاسة مجلس الوزراء على صعيد الإدارات العامة والخاصة والبلديات.	• عدم الالتزام بقرارات التعبئة العامة الصادرة عن مجلس الوزراء واللجنة الوطنية لمتابعة التدابير والإجراءات الوقائية لمواجهة فيروس كورونا المستجد.
• الالتزام بملازمة المنازل وعدم الخروج إلا للعمل أو عند الضرورة القصوى.	• عدم التزام المواطنين بتدابير الوقاية.
• الالتزام بغسل اليدين المتكرر ومراعاة كل شروط السلامة الواجب اتخاذها وفق وزارة الصحة العامة.	• عدم الالتزام بتدابير الحجر المنزلي الإلزامي.
• الحرص على الابتعاد عن الأماكن المزدحمة وتجنب المخالطة الاجتماعية والالتزام بالمسافة الأمانة بين الأفراد.	• انتشار الوباء في الأماكن المكتظة.
• الاتصال مباشرة على الرقم الساخن لوزارة الصحة العامة عند الشعور بأية عوارض: 1214 أو 01/594459	• عدم الالتزام الكامل بمنع التجمعات والاختلاط.
	• عدم الالتزام بقرارات وزارة الداخلية والبلديات لفتح وإقفال المؤسسات العامة والخاصة ومخالفة قرار السير.