

غرفة العمليات الوطنية لإدارة الكوارث - السراي الحكومي الكبير  
التقرير اليومي حول COVID-19



وقت صدور التقرير: 16:00

تقرير رقم: 071

التاريخ: الخميس 28 أيار 2020

<b>443</b> حالة نشطة (Active Cases)	
364 حالة في العزل المنزلي	79 حالة استشفاء
	72 حالة متوسطة
	7 حالات في العناية الفائقة

<b>1168</b> حالة تم تسجيلها منذ 2020/2/21	
349 مقيمين	819 وافدين

<b>26</b> حالة وفاة
<b>699</b> حالة شفاء

<b>7</b> حالات جديدة	
3 وافدين	4 مقيمين

لبنان	عالمياً	
1168	5,814,687	عدد الإصابات الإجمالي
26	357,979	عدد الوفيات
2.22%	6.15%	نسبة الوفيات
699	2,515,490	عدد حالات الشفاء

ملاحظة: آخر تحديث للمعلومات 3:30 pm

فحص كورونا في المختبرات منذ 2020/2/21

فحص كورونا في المختبرات خلال الـ 24 ساعة المنصرمة

فحص كورونا في المطار منذ 2020/4/5

فحص كورونا في المطار خلال الـ 24 ساعة المنصرمة

العدد الإجمالي لفحوصات كورونا منذ 2020/2/21

67,477

1459

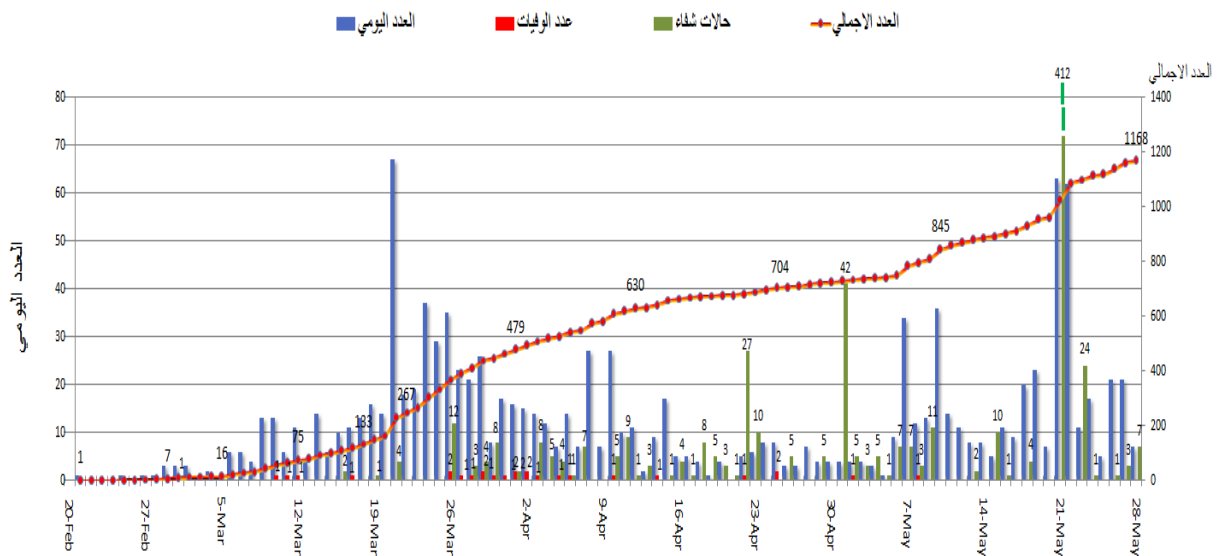
11.034

0

78,511

المرجع: المعلومات الصادرة عن وزارة الصحة العامة

المنحنى الوبائي حسب العدد اليومي للإصابات



المرجع: المعلومات الصادرة عن وزارة الصحة العامة

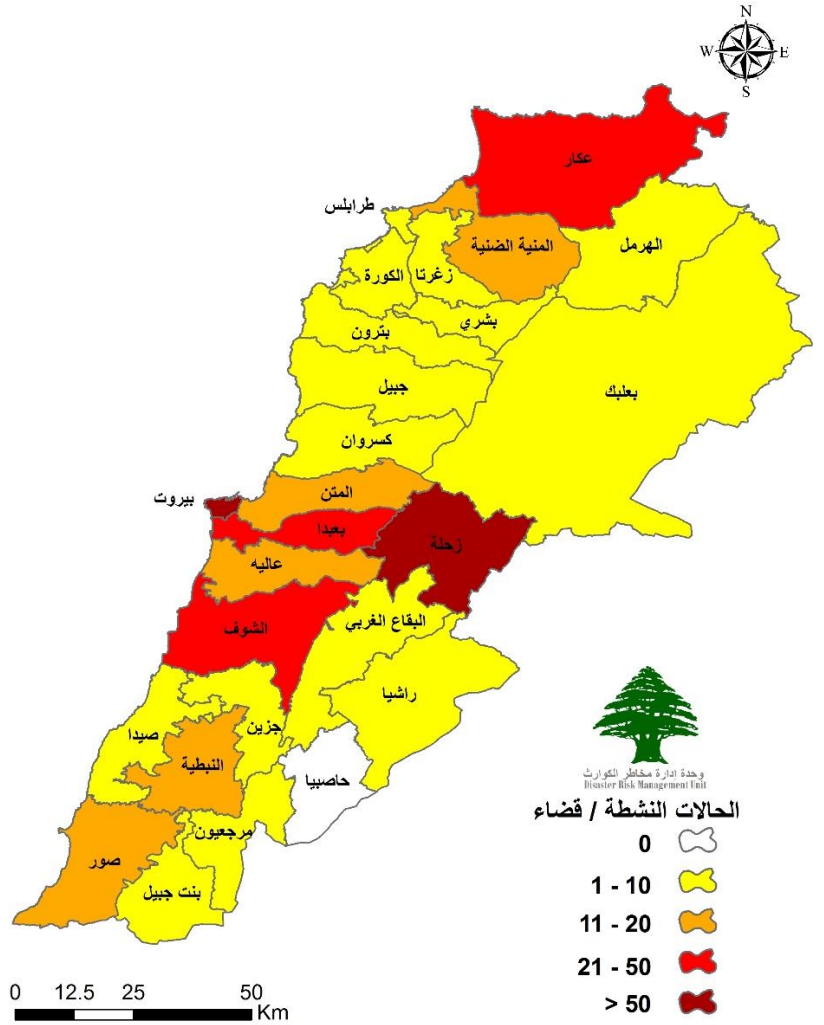
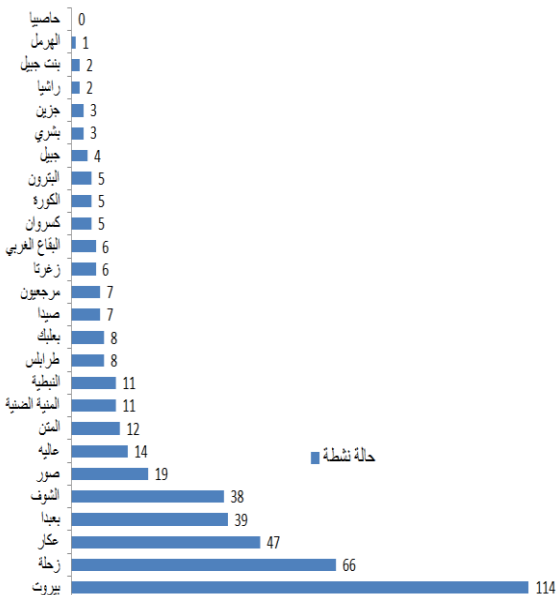
يمكن الاطلاع على التقرير وكافة التعاميم الرسمية الصادرة على الرابط: [drm.pcm.gov.lb](http://drm.pcm.gov.lb)

أو عبر وسائل التواصل الاجتماعي @DRM\_Lebanon

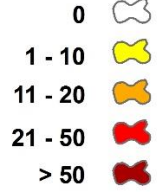
## توزع الحالات النشطة حسب الأفضية

### التوزع اليومي للإصابات حسب المناطق

البلدية	العدد	مقيم/وفاة
روشة (بيروت)	1	وفاة
الدكوانة (المتن)	1	وفاة
الضمو والفرز (طرابلس)	1	وفاة
جديدة القطيع (عكار)	2	مقيم
مجلد عنجر (زحلة)	1	مقيم
الصوري (البقاع الغربي)	1	مقيم
<b>المجموع</b>	<b>7</b>	

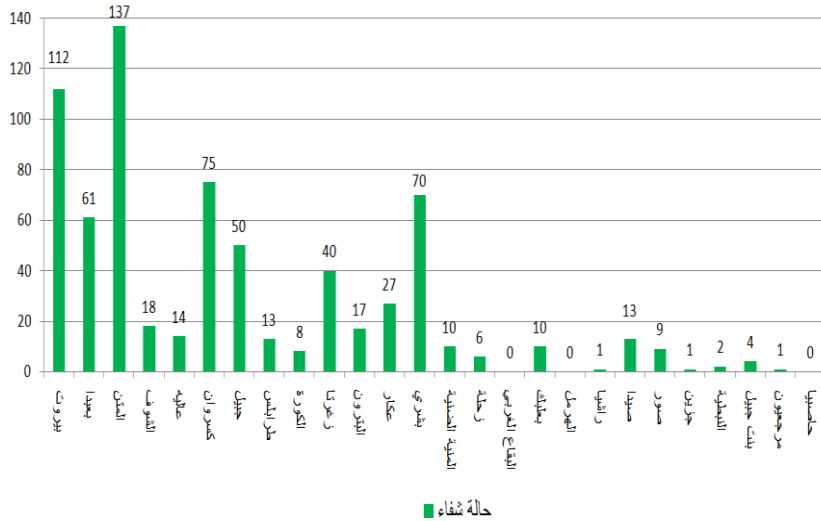


### الحالات النشطة / قضاء

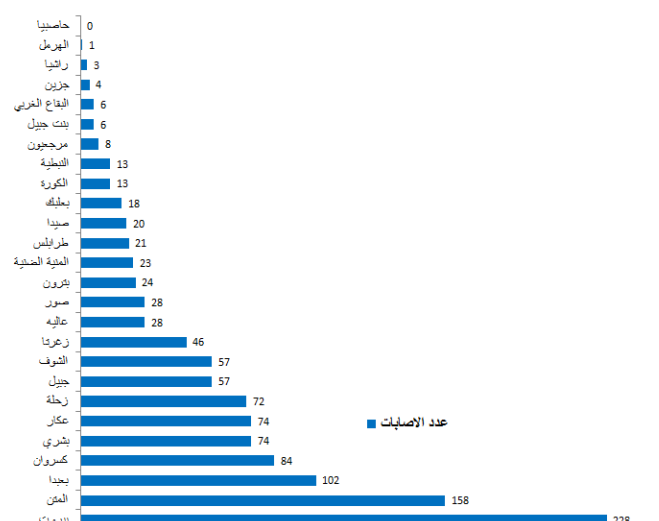


المرجع: المعلومات الصادرة عن وزارة الصحة العامة

## توزع حالات الشفاء حسب الأفضية



## توزع مجمل الحالات حسب الأفضية منذ 2020/2/21

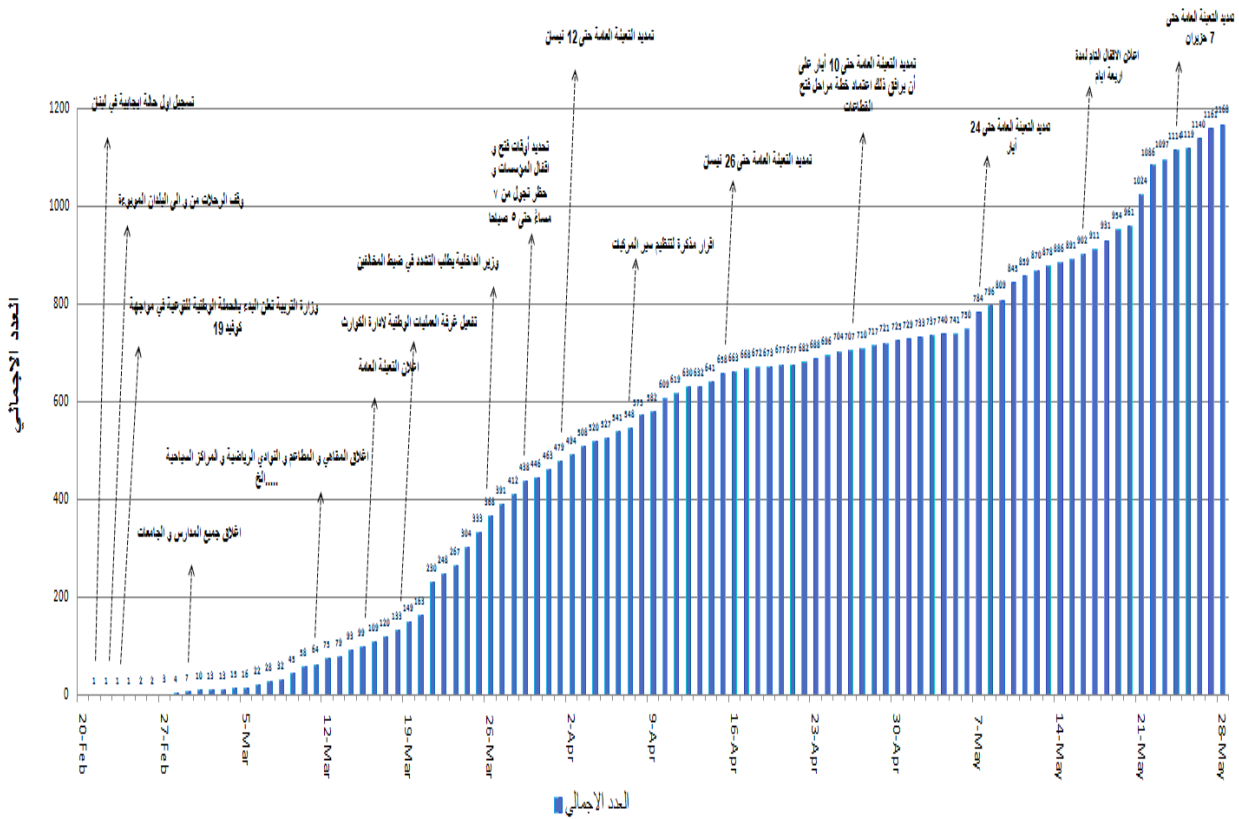


المرجع: المعلومات الصادرة عن وزارة الصحة العامة

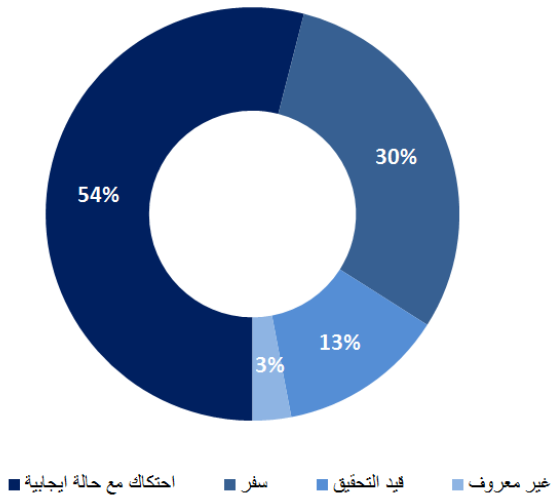
يمكن الاطلاع على التقرير وكافة التعاميم الرسمية الصادرة على الرابط: [drm.pcm.gov.lb](http://drm.pcm.gov.lb)

أو عبر وسائل التواصل الاجتماعي @DRM\_Lebanon

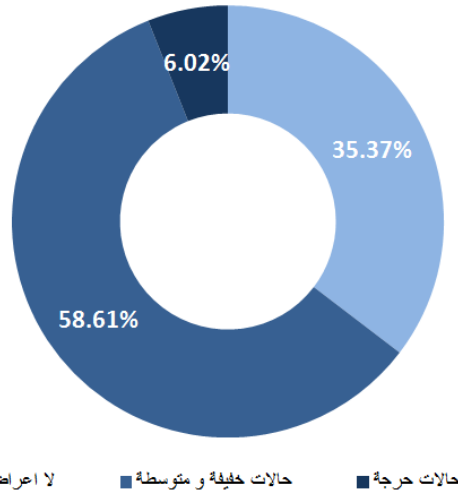
## التسلل الزمني للقرارات بحسب العدد الإجمالي للحالات



### طريقة التعرّض للمعدوى بالفيروس



### توزّع الحالات حسب الوضع الصحي

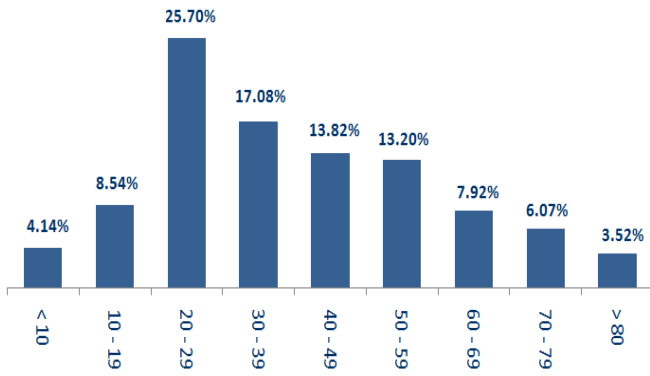


المرجع: المعلومات الصادرة عن وزارة الصحة العامة

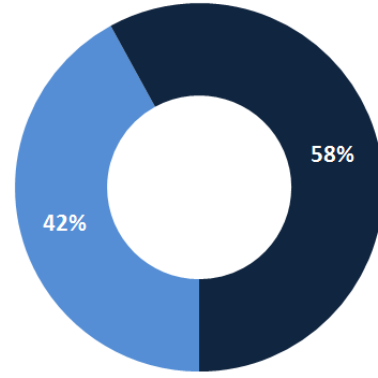
يمكن الاطلاع على التقرير وكافة التعاميم الرسمية الصادرة على الرابط: [drm.pcm.gov.lb](http://drm.pcm.gov.lb)

أو عبر وسائل التواصل الاجتماعي @DRM\_Lebanon

## توزع الحالات حسب الفئة العمرية



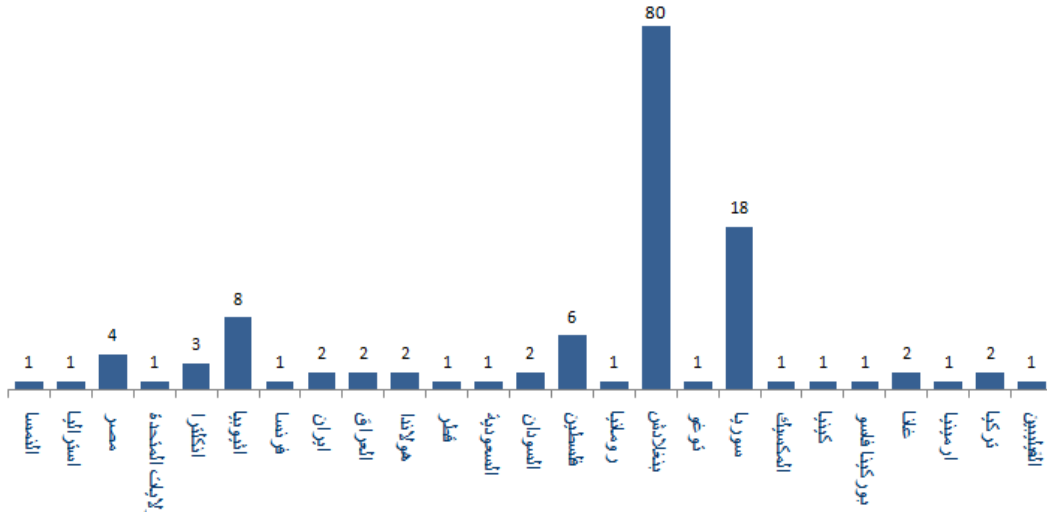
## توزع الحالات حسب الجنس



المرجع: المعلومات الصادرة عن وزارة الصحة العامة

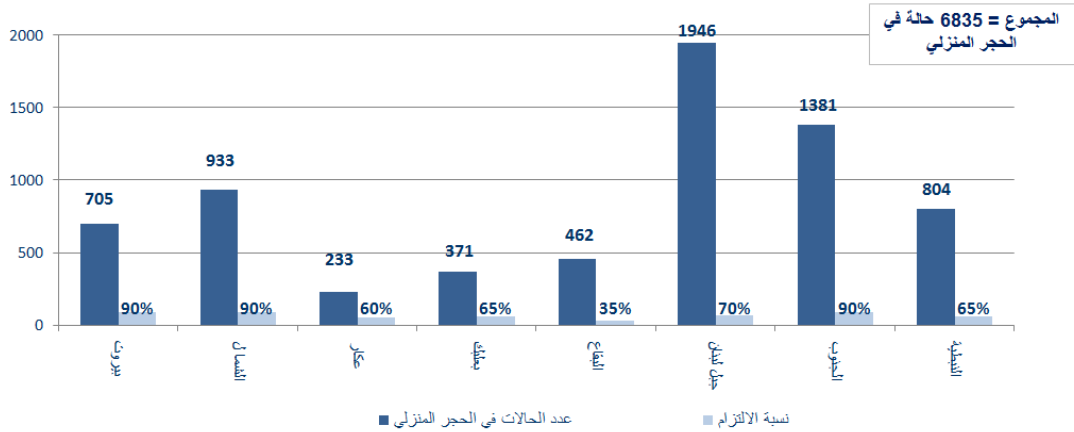
## توزع الحالات حسب الجنسية

اللبنانيون 1023 حالة من اصل 1168 (88%)



المرجع: المعلومات الصادرة عن وزارة الصحة العامة

## توزع حالات العزل المنزلي في المحافظات ونسبة الالتزام

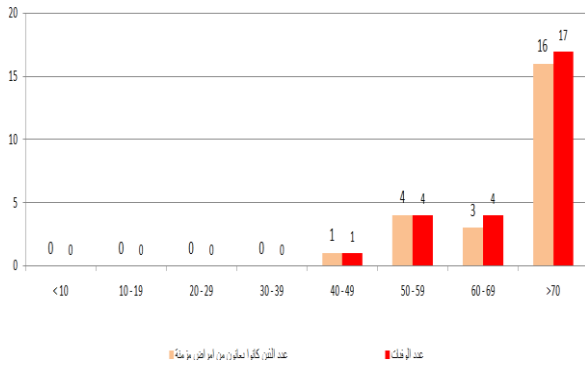


المرجع: المعلومات الصادرة عن وزارة الصحة العامة

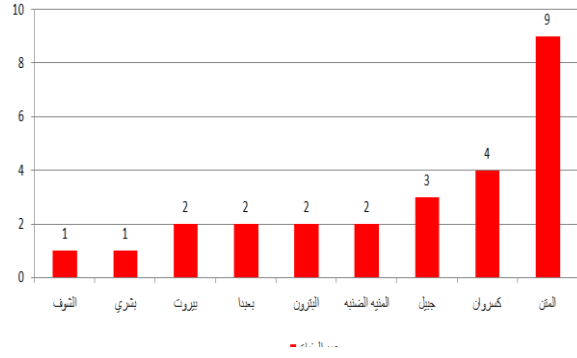
يمكن الاطلاع على التقرير وكافة التعاميم الرسمية الصادرة على الرابط: [drm.pcm.gov.lb](http://drm.pcm.gov.lb)

أو عبر وسائل التواصل الاجتماعي @DRM\_Lebanon

## توزع الوفيات حسب الفئة العمرية



## توزع الوفيات حسب الأقسضية

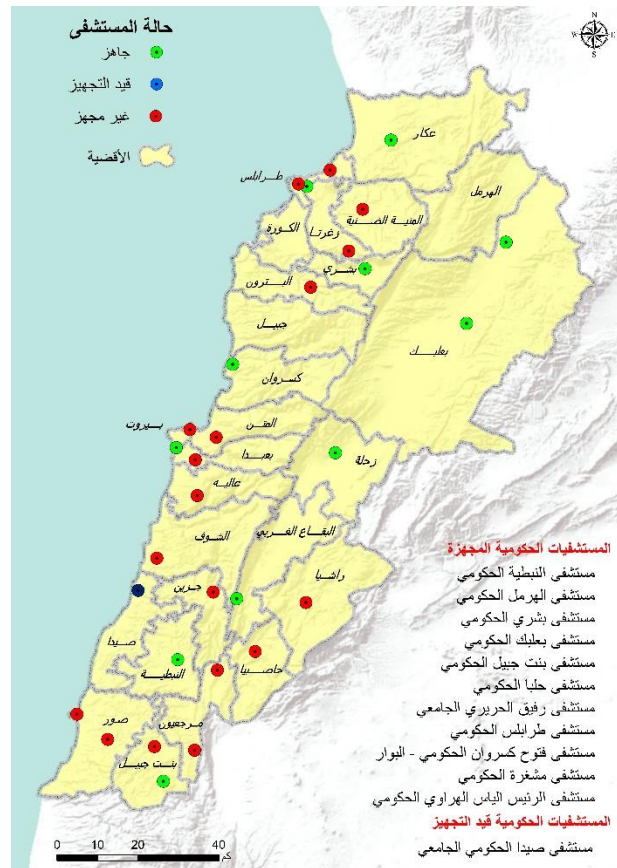


المرجع: المعلومات الصادرة عن وزارة الصحة العامة

## جهوزية المستشفيات الخاصة



## جهوزية المستشفيات الحكومية



المرجع: المعلومات الصادرة عن وزارة الصحة العامة

## المختبرات الحكومية المعيّنة من وزارة الصحة العامة لإجراء التشخيص المخبري لفيروس كورونا

الموقع	المختبر
بيروت	مستشفى رفيق الحريري الجامعي
طرابلس	مستشفى طرابلس الحكومي
كسروان	مستشفى قنوح كسروان الحكومي - البوار
بعلبك	مستشفى بعلبك الحكومي
بنت جبيل	مستشفى تبنين الحكومي
زحلة	مستشفى الرئيس الياس الهراوي الحكومي

يمكن الاطلاع على التقرير وكافة التعاميم الرسمية الصادرة على الرابط: [drm.pcm.gov.lb](http://drm.pcm.gov.lb)

أو عبر وسائل التواصل الاجتماعي @DRM\_Lebanon

المختبرات الخاصة المعيّنة من وزارة الصحة العامة لإجراء التشخيص المخبري لفيروس كورونا

المختبر	الموقع
مستشفى الجامعة الأميركية	بيروت
مستشفى أوتيل ديو دو فرانس (HDF/Mérieux/USJ)	بيروت
مستشفى القديس جاورجيوس	بيروت
مستشفى رزق (LAU)	بيروت
مستشفى سيده المعونات الجامعي	جبيل
مستشفى المظلوم	طرابلس
مستشفى هيكل	الكورة
مستشفى سرحال	المتن
مستشفى بحّس	المتن
مستشفى اللبناني الجعيتاوي الجامعي	بيروت
مستشفى جبل لبنان	بعيدا
مستشفى السان جورج الحدث	بعيدا
مستشفى عين وزين	الشوف
مستشفى حمود الجامعي	صيدا
مستشفى دار الأمل الجامعي	بعلبك
مستشفى الشيخ راغب حرب	النبطية
مختبرات الهادي	بعيدا
مختبرات عقيقي	جبيل
مختبرات المشرق	صور
مختبرات مركز الأطباء	بيروت
مختبرات الكريم	صيدا
مختبرات الصباح SDC	النبطية
مختبرات INOVIE	بعيدا
مختبرات TRANSMEDICAL	المتن
مختبرات MCC	زحلة

الإجراءات قيد التنفيذ - 2020/5/28

وزارة الصحة العامة

- تنسق وزارة الصحة العامة مع كافة الوزارات والإدارات المعنية من أجل تنفيذ خطة لمواجهة تفشي الفيروس والحد منه في مختلف المناطق اللبنانية من خلال توسيع دائرة الفحوصات للمخالطين للحالات المشتبه والمؤكدة، والتشدد في تطبيق الحجر المنزلي الإلزامي بالتنسيق مع البلديات والأجهزة الأمنية.
- تشرف الوزارة على كافة الفحوصات التي يتم أخذها للمخالطين والمشتبه بإصابتهم بالفيروس في مختلف المستشفيات الحكومية في المحافظات والمناطق اللبنانية وذلك على نفقة الوزارة من أجل تحديد الواقع الوبائي في لبنان واتخاذ الخطوات اللازمة في ضوء ذلك.
- تستمر الطواقم الطبية التابعة لوزارة الصحة العامة بتنفيذ حملة واسعة في مختلف المناطق اللبنانية لفحص المخالطين والمشتبه بإصابتهم بفيروس كورونا المستجد بهدف تحديث الواقع الوبائي في لبنان.
- تتبّع الأوضاع الصحية للمواطنين الوافدين من مختلف الدول بشكل يومي في المستشفيات وفي الحجر المنزلي.
- تستمر وزارة الصحة العامة بتنفيذ مرحلة زيادة عدد فحوصات الـ PCR وتوزيع المستلزمات الطبية على المستشفيات الحكومية من ضمن خطتها التي تركز على أخذ العينات العشوائية يومياً في مختلف المناطق اللبنانية مما سيبيح تحديد مرحلة الوباء.
- متابعة فحوصات الـ PCR للمواطنين في المختبرات المحددة ومطابقة النتائج وإعلان النتائج الرسمية يومياً.
- إصدار التقرير اليومي عن الحالات الجديدة ووضعها في المستشفيات الحكومية والخاصة وتتبع الحالات المحتملة.

يمكن الاطلاع على التقرير وكافة التعاميم الرسمية الصادرة على الرابط: [drm.pcm.gov.lb](http://drm.pcm.gov.lb)

أو عبر وسائل التواصل الاجتماعي @DRM\_Lebanon



## الصلب الأحمر اللبناني

15979 (121 فحصاً جديداً)	عدد فحوصات PCR التي تم نقلها إلى المختبرات	10	عدد مراكز الإسعاف الإضافية الجاهزة للاستجابة	37	عدد مراكز الإسعاف التي تستجيب	1560 (21 حالة جديدة)	عدد الحالات التي تم نقلها إلى المستشفيات
138	عدد المتطوعين المدربين على نقل فحوصات PCR	1344	عدد المسعفين المدربين	3818 (193 متدرباً جديداً)	عدد المتدربين على إعداد خطط استجابة محلية	58183 (98 مستفيداً جديداً)	عدد المستفيدين من حلقات التوعية حول-COVID-19*
791	عدد المتطوعين الجامعيين المدربين على متابعة اجراءات الوقاية في الشركات والمؤسسات	217	عدد المتطوعين الجامعيين المدربين على اقامة حلقات توعية	520	عدد متطوعي الصلب الاحمر المدربين على التوعية	3550 (223 متدرباً جديداً)	عدد المتدربين على إدارة مراكز الحجر الصحي
3045 (34 مستفيداً جديداً)	عدد المستفيدين من المنصات الإلكترونية التثقيفية حول ال-COVID-19	32290	عدد المعدات التي تم توزيعها**	1172881	عدد الملصقات والكتيبات والمنشورات التي تم توزيعها حول الوقاية من الفيروس	324	عدد السجون والنظارات والمرافق التي تم تعقيمها

\* تتضمن: حلقات توعية حول COVID-19، توعية حول التدابير التي يجب اتباعها عند العودة الى العمل وتدريب متقدم للعاملين الميدانيين في الصفوف الأمامية.

\*\* تتضمن: معدات الحماية والوقاية الشخصية، معدات طبية ومعدات التعقيم.

## الأجهزة العسكرية والأمنية

المهام	الجهة
عدد الدوريات الراجلة والمدولية	الجيش
عدد المحلات المخالفة لقرار التعبئة العامة التي تم اقفالها	21
مختلف المناطق	33
تطبيق قرار منع التجول	مختلف المناطق
إقامة حواجز ظرفية	مختلف المناطق
توزيع حصص غذائية عبر برنامج CIMIC	محافظة لبنان الشمالي
تنظيم تجمعات المواطنين أمام المصارف والـ ATM	مختلف المناطق

المديرية العامة لقوى الأمن الداخلي  
- تطبيقاً لقرار وزير الداخلية والبلديات المبني على التوصيات الصادرة عن اللجنة الوطنية لمتابعة التدابير والإجراءات الوقائية لمواجهة فيروس كورونا المستجد، صدر عن المديرية العامة للأمن الداخلي تعميم لكافة المواطنين والمقيمين على الأراضي اللبنانية بضرورة وضع كامات واقية أثناء التنقل تحت طائلة تنظيم محضر ضبط بقيمة 50 ألف ليرة لبنانية وذلك ابتداء من صباح يوم الجمعة في 2020/5/29.

- مؤازرة البلديات في عزل البلدات التي انتشر فيها الفيروس بشكل كبير خلال الـ 24 ساعة المنصرمة بالتعاون مع ألوية الجيش المنتشرة في المناطق.

- تسطير محاضر مكتوبة بحق المخالفين لقرارات التعبئة العامة وقرارات السير:

عدد المحاضر التي تم تنظيمها خلال الـ 24 ساعة المنصرمة	عدد المحاضر التي تم تنظيمها منذ 2020/3/8
سيارات	25401
مؤسسات / محلات	3276
أفراد	12450
<b>المجموع</b>	<b>41127</b>

المديرية العامة للأمن العام  
- تطبيق الإجراءات الأمنية والوقائية المطلوبة في المطار وعلى المرافق والمعابر الحدودية.  
- تسخير دوريات في مختلف المناطق اللبنانية وإقفال المحلات التجارية المخالفة وتوجيه الإنذارات إلى المخالفين وتفريق التجمعات.  
- تقصّي ومتابعة الحالات الإيجابية والحالات في الحجر المنزلي في مختلف المناطق.

يمكن الاطلاع على التقرير وكافة التعاميم الرسمية الصادرة على الرابط: [drm.pcm.gov.lb](http://drm.pcm.gov.lb)

أو عبر وسائل التواصل الاجتماعي @DRM\_Lebanon

المديرية العامة لأمن الدولة

- متابعة التجمعات المطلوبة والمظاهرات وقطع الطرقات في مختلف المناطق اللبنانية.
- موازرة مراقبين من مصلحة حماية المستهلك التابعة لوزارة التجارة والاقتصاد في بعلبك الهرمل للكشف على المحلات التجارية ومحلات بيع المواد الغذائية وتوجيه الإنذارات وإقفال المحلات غير الملتزمة بإعلان أسعار البضائع والمخالفة لقرارات التعبئة العامة وللتدابير والإجراءات الوقائية المطلوبة.
- موازرة مراقبين من مصلحة حماية المستهلك التابعة لوزارة التجارة والاقتصاد في غزير وجونيه والحدث للكشف على الأفران حيث تم تسطير عدد من المحاضر بحق المخالفين بسبب التلاعب بالوزن المحدد لربطة الخبز.
- تنفيذ جولات ميدانية لمتابعة الحالات المشتبهاة والمؤكدة وحالات الحجر المنزلي.

مهمات نقل مرضى غسل الكلى إلى المستشفيات لتعذر وصولهم عملاً بقرار وزير الداخلية والبلديات رقم 2020/479

العدد خلال الـ 24 ساعة المنصرمة	8	العدد الإجمالي منذ صدور القرار	338
الجهوزية للتعامل مع الحالات المصابة بفيروس كورونا المستجد			
عدد العناصر المدربة على عمليات نقل المصابين بفيروس كورونا المستجد	427	عدد سيارات الإسعاف الجاهزة لنقل الحالات المصابة بالفيروس	67

المديرية العامة للدفاع المدني

- مهمات أخرى:**
- تعقيم عدد من الأماكن العامة والخاصة والقطاعات الحيوية المستثناة من قرار الإقفال ضمن الأفضية في مختلف المحافظات اللبنانية.

وزارة الداخلية والبلديات

- تطبيق تمديد التعبئة العامة بناء على قرار مجلس الوزراء بتاريخ 2020/5/21 لمواجهة فيروس كورونا استناداً إلى إنهاء المجلس الأعلى للدفاع وذلك اعتباراً من **2020/5/25 لغاية 2020/6/7** ضمناً، على أن تستمر التدابير وفق إجراءات المرحلة الثالثة.
- تطبيق **المذكرة رقم 1/51 م. تاريخ 2020-05-17** حول تحديد أوقات فتح وإقفال المؤسسات وأوقات التجول والفئات المستثناة بناء على قرارات مجلس الوزراء.
- تطبيق **التعميم رقم 6476 تاريخ 2020/5/4** المتعلق بضرورة وضع اسم البلدية أو اتحاد البلديات المعني **فقط** دون ذكر أي اسم من أسماء أعضاء المجلس البلدي أو رئيس المجلس التنفيذي أو رئيس اتحاد البلديات على القسائم الموزعة والصناديق التي تحوي المساعدات.
- تتابع الوزارة الإجراءات الصحية والاجتماعية والأمنية الناجمة عن تفشي وباء كورونا التي تقوم بها البلديات واتحادات البلديات في مواجهة فيروس كورونا المستجد عبر المنصة الإلكترونية المشتركة للبلديات (IMPACT) بالتنسيق مع وزارة الصحة العامة ووزارة الشؤون الاجتماعية وغرفة العمليات الوطنية لإدارة الكوارث في السراي الحكومي الكبير من خلال الرابط التالي: <https://cp.interior.gov.lb>

وزارة الأشغال العامة والنقل

مطار رفيق الحريري الدولي: الخميس 2020/5/28

طائرات الشحن	الشركة	قادمة من	وقت الوصول	على متنها
هبوط طائرة شحن	DHL	البحرين	00:19	بضائع مختلفة
هبوط طائرة شحن	QATAR	الدوحة	01:20	بضائع مختلفة
هبوط طائرة شحن	QATAR	الدوحة	22:00	بضائع مختلفة
مجموع طائرات الشحن		3 طائرات		

المرافق: الخميس 2020/5/28

المرافق	دخول	مغادرة
العدد	البلد/الجهة	العدد
مرقأ بيروت	1 اليونان	1 قبرص
المجموع	1	1

مصلحة سكك الحديد والنقل المشترك: الخميس 2020/5/28

- بناء لطلب الهيئة العليا للإغاثة، تم تأمين 3 حافلات لنقل فريق طبي مصري من المطار إلى المستشفى العسكري المصري في حرش بيروت.
- تقوم المصلحة بنقل الوافدين عبر الحدود البرية من نقطة الجديدة السورية إلى الداخل اللبناني وذلك بواسطة حافلات تابعة لمصلحة السكك الحديدية والنقل المشترك.
- تضع المصلحة عدداً من الحافلات بتصرف المسؤولين في المطار لنقل الوافدين إلى مراكز الحجر المحددة.

يمكن الاطلاع على التقرير وكافة التعاميم الرسمية الصادرة على الرابط: [drm.pcm.gov.lb](http://drm.pcm.gov.lb)

أو عبر وسائل التواصل الاجتماعي @DRM\_Lebanon



## وزارة الخارجية والمغتربين

- تتابع الوزارة تنظيم اللوائح الاسمية للطلاب المغتربين ذوي الإمكانات المادية المحدودة الذين تشملهم المساعدات المادية المباشرة، كما تقوم بتأمين التواصل المباشر مع كافة المراجع المالية والمصرفية المختصة لتسهيل عمليات تحويل الأموال للطلاب.
- تتابع الوزارة مع السفارات الأجنبية إجلاء المواطنين الأجانب من لبنان بالتنسيق مع اللجنة الوطنية لمتابعة التدابير والإجراءات الوقائية لمواجهة فيروس كورونا المستجد.
- تتابع الوزارة عبر البعثات والقنصليات اللبنانية المساعدات والهبات من الدول الشقيقة والصديقة لزيادة قدرة لبنان على الاستجابة في مواجهة انتشار الفيروس.

## مراكز العزل التي تمت الموافقة عليها من قبل اللجنة الوطنية لمتابعة التدابير والإجراءات الوقائية لمواجهة فيروس

### كورونا لتاريخ: الخميس 30 نيسان 2020

المحافظة	عدد المراكز	عدد المراكز المعتمدة للنازحين واللاجئين
جبل لبنان	17	1
الشمال	2	
الجنوب	4	2
عكار	11	2
البقاع	10	4
بيروت		1
المجموع لتاريخه	44	10

تضم اللجنة المتخصصة المكلفة بالكشف على مراكز العزل المحتملة ضابطاً من الأمانة العامة للمجلس الأعلى للدفاع، ضابطاً طبياً من الطبابة العسكرية في الجيش، ضابطاً مهندساً من الجيش وممثلاً عن نقابة الممرضات والممرضين في لبنان.

تعمل اللجنة على تجهيز مراكز العزل التي تم اختيارها بالتنسيق مع الإدارات المعنية ومع المحافظين والبلديات.

أوصت اللجنة الوطنية بتكليف المحافظين والبلديات مراقبة أعمال تجهيز وتشغيل مراكز عزل اللاجئين والنازحين التي تم اعتمادها بالتنسيق مع وزارة الصحة العامة، وزارة الشؤون الاجتماعية، وزارة الداخلية والبلديات، منظمة الأمم المتحدة لشؤون اللاجئين (UNHCR) ووكالة الأمم المتحدة لغوث وتشغيل اللاجئين الفلسطينيين (UNRWA) مع اعتماد الدليل المرجعي لتجهيز وإدارة مراكز العزل الذي تم تعميمه من قبل وزارة الداخلية والبلديات ضمن الخطة الوطنية لمواجهة فيروس كورونا المستجد.

نسبة الالتزام بقرارات التعبئة العامة في المحافظات خلال الـ 24 ساعة المنصرمة

المحافظة	النسبة المئوية	القطاعات المخالفة
بيروت	55%	<ul style="list-style-type: none"> <li>- تجمعات مطلبية، مظاهرات وقطع طرقات في بيروت (طريق الجديدة، راس النبع، ققص، برج البراجنة، الرحاب، المدينة الرياضية)</li> <li>- مخالفات لقرار السير ومنع التجول</li> <li>- عدم التزام المحلات التجارية بالأوقات المحددة للإقفال</li> </ul>
الشمال	55%	<ul style="list-style-type: none"> <li>- تجمعات مطلبية، مظاهرات وقطع طرقات (شكا وطرابلس)</li> <li>- مخالفات لقرار السير ومنع التجول</li> <li>- عدم التزام المحلات التجارية بالأوقات المحددة للإقفال</li> <li>- عدم التزام المطاعم والمقاهي بالعدد المسموح من الزبائن</li> </ul>
عكار	65%	<ul style="list-style-type: none"> <li>- تجمعات مطلبية، مظاهرات وقطع طرقات</li> <li>- مخالفات لقرار السير ومنع التجول</li> <li>- عدم التزام المحلات التجارية بالأوقات المحددة للإقفال</li> <li>- تجمعات للعمال على الطرقات والساحات</li> </ul>
بعلبك الهرمل	50%	<ul style="list-style-type: none"> <li>- مخالفات لقرار السير ومنع التجول</li> <li>- عدم التزام المحلات التجارية بالأوقات المحددة للإقفال</li> <li>- تجمعات للمواطنين في الأماكن العامة</li> <li>- تجمعات في المقاهي ومحلات الأكسبرس</li> <li>- عدم التزام السيارات العمومية بعدد الركاب المسموح</li> </ul>
البقاع	60%	<ul style="list-style-type: none"> <li>- مخالفات لقرار السير ومنع التجول</li> <li>- عدم التزام المحلات التجارية بالأوقات المحددة للإقفال</li> <li>- تجمعات للمواطنين في الأماكن العامة</li> <li>- تجمعات للعمال على الطرقات</li> </ul>
جبل لبنان	60%	<ul style="list-style-type: none"> <li>- تجمعات مطلبية، مظاهرات وقطع طرقات (خلدة، الجية)</li> <li>- مخالفات لقرار السير ومنع التجول</li> <li>- عدم التزام المحلات التجارية بالأوقات المحددة للإقفال</li> <li>- عدم التزام المطاعم والمقاهي بالعدد المسموح من الزبائن</li> </ul>
الجنوب	60%	<ul style="list-style-type: none"> <li>- تجمعات مطلبية ومظاهرات</li> <li>- مخالفات لقرار السير ومنع التجول</li> <li>- عدم التزام المحلات التجارية بالأوقات المحددة للإقفال</li> <li>- عدم التزام المطاعم والمقاهي بالعدد المسموح من الزبائن</li> </ul>
النبطية	60%	<ul style="list-style-type: none"> <li>- مخالفات لقرار السير ومنع التجول</li> <li>- عدم التزام المحلات التجارية بالأوقات المحددة للإقفال</li> </ul>

يمكن الاطلاع على التقرير وكافة التعاميم الرسمية الصادرة على الرابط: [drm.pcm.gov.lb](http://drm.pcm.gov.lb)

أو عبر وسائل التواصل الاجتماعي @DRM\_Lebanon

## أهداف غرفة العمليات الوطنية

- تعمل غرفة العمليات الوطنية على توحيد وتنسيق كافة الجهود الوطنية الرسمية والخاصة من أجل تحقيق الأهداف التالية:
- الهدف الأول:** الحد من انتشار الفيروس واحتوائه عبر تطبيق التدابير الاحترازية، تخفيف الاحتكاك المباشر بين الناس وتعزيز عملية التواصل مع الناس والتوعية لتعميم المعلومات الصحيحة.
- الهدف الثاني:** تأمين استمرارية الخدمات الأساسية على الصعيد الوطني من خلال تحديد الخدمات الأساسية ومتطلبات الصيانة، تشجيع العمل عن بعد، اتخاذ التدابير الاقتصادية والاجتماعية بالحد الأدنى المطلوب المرتبط بتطبيق القرارات.
- الهدف الثالث:** زيادة قدرات القطاع الصحي للاستجابة من خلال مسح الموارد المتوافرة والاحتياجات بشكل مستمر مقارنة مع المنحنى الوبائي، استقطاب التمويل والمساعدات التقنية وزيادة القدرة الاستيعابية للمستشفيات وإدارة الحالات.

التوجيهات العامة	المخاطر المؤثرة في سرعة انتشار الفيروس
• الالتزام بتطبيق القرارات الصادرة عن رئاسة مجلس الوزراء على صعيد الإدارات العامة والخاصة والبلديات.	• عدم الالتزام بقرارات التعبئة العامة الصادرة عن مجلس الوزراء واللجنة الوطنية لمتابعة التدابير والإجراءات الوقائية لمواجهة فيروس كورونا المستجد.
• الالتزام بملازمة المنازل وعدم الخروج إلا للعمل أو عند الضرورة القصوى.	• عدم التزام المواطنين بتدابير الوقاية.
• الالتزام بغسل اليدين المتكرر ومراعاة كل شروط السلامة الواجب اتخاذها وفق وزارة الصحة العامة.	• عدم الالتزام بتدابير الحجر المنزلي الإلزامي.
• الحرص على الابتعاد عن الأماكن المزدحمة وتجنب المخالطة الاجتماعية والالتزام بالمسافة الأمانة بين الأفراد.	• انتشار الوباء في الأماكن المكتظة.
• الاتصال مباشرة على الرقم الساخن لوزارة الصحة العامة عند الشعور بأية عوارض: 1214 أو 01/594459	• عدم الالتزام الكامل بمنع التجمعات والاختلاط.
	• عدم الالتزام بقرارات وزارة الداخلية والبلديات لفتح وإقفال المؤسسات العامة والخاصة ومخالفة قرار السير.