

غرفة العمليات الوطنية لإدارة الكوارث - السراي الحكومي الكبير  
التقرير اليومي حول COVID-19



وقت صدور التقرير: ١٧:٠٠

تقرير رقم: ٠٥٧

التاريخ: الخميس ١٤ أيار ٢٠٢٠

<b>624</b> <b>الحالات النشطة (Active Cases)</b>	
596 حالة في العزل المنزلي	32 حالة استشفاء
	28 حالة متوسطة
	4 حالات في العناية الفائقة

لبنان	عالمياً	
886	4,452,820	عدد الإصابات الإجمالي
26	298,737	عدد الوفيات
2.93%	6.70%	نسبة الوفيات
236	1,675,943	عدد حالات الشفاء

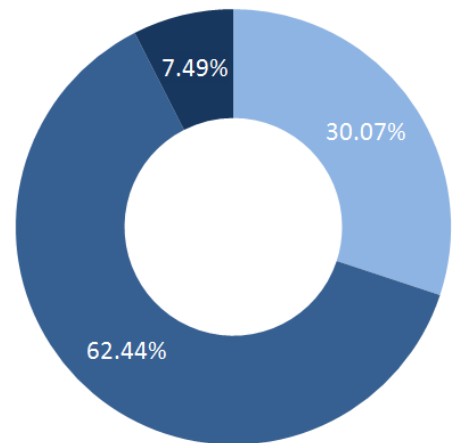
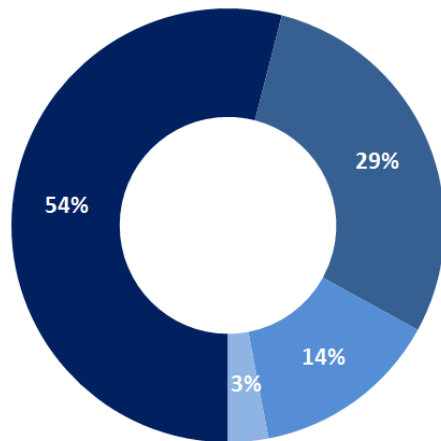
ملاحظة: آخر تحديث للمعلومات: 3:00 pm

المرجع: المعلومات الصادرة عن وزارة الصحة العامة

<b>886</b> حالة تم تسجيلها منذ ٢٠٢٠/٢/٢١	
122 مقيمين	764 وافدين
8 حالات جديدة	
2 وافدين	6 مقيمين
47,835	
1,691	
7,914	
0	
55,749	
26 حالة وفاة	
236 حالة شفاء	
فحص كورونا في المختبرات منذ ٢٠٢٠/٢/٢١	
فحص كورونا في المختبرات خلال الـ ٢٤ ساعة المنصرمة	
فحص كورونا في المطار منذ ٢٠٢٠/٤/٥	
فحص كورونا في المطار خلال الـ ٢٤ ساعة المنصرمة	
العدد الإجمالي لفحوصات كورونا منذ ٢٠٢٠/٢/٢١	

طريقة التعرض للعدوى بالفيروس

توزع الحالات حسب الوضع الصحي



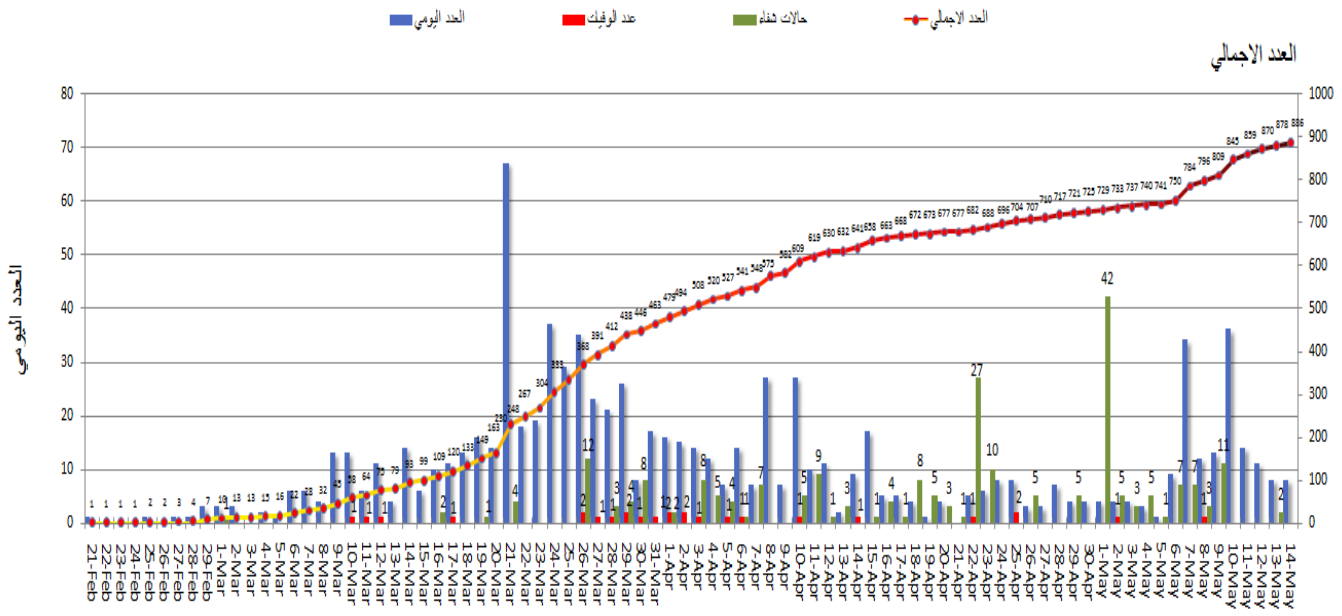
■ حالات حرجة ■ حالات خفيفة و متوسطة ■ لا اعراض ■ غير معروف ■ قيد التحقيق ■ سفر ■ احتكاك مع حالة ايجابية

المرجع: المعلومات الصادرة عن وزارة الصحة العامة

يمكن الاطلاع على التقرير وكافة التعاميم الرسمية الصادرة على الرابط: [drm.pcm.gov.lb](http://drm.pcm.gov.lb)

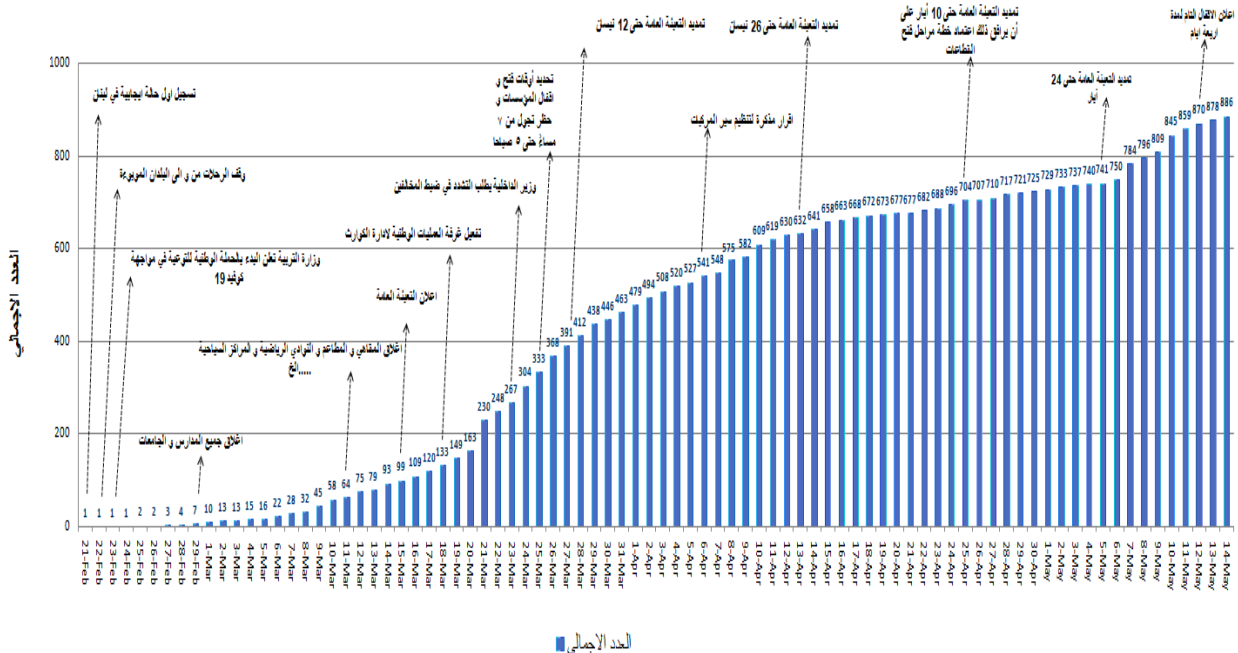
أو عبر وسائل التواصل الاجتماعي @DRM\_Lebanon

## المنحنى الوبائي حسب العدد اليومي للإصابات



المراجع: المعلومات الصادرة عن وزارة الصحة العامة

## التسلل الزمني للقرارات بحسب العدد الإجمالي للحالات

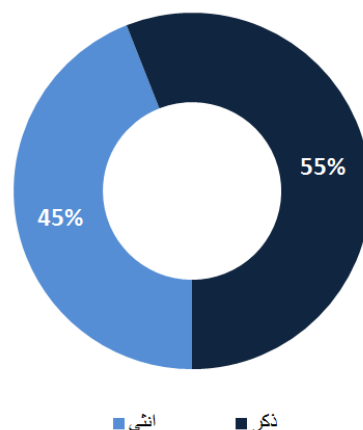


المراجع: المعلومات الصادرة عن وزارة الصحة العامة

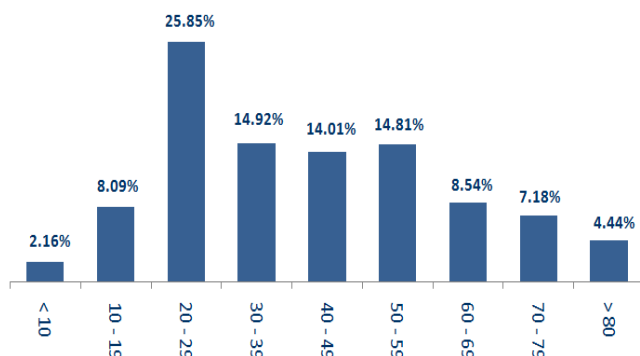
يمكن الاطلاع على التقرير وكافة التعاميم الرسمية الصادرة على الرابط: [drm.pcm.gov.lb](http://drm.pcm.gov.lb)

أو عبر وسائل التواصل الاجتماعي @DRM\_Lebanon

## توزع الحالات حسب الجنس



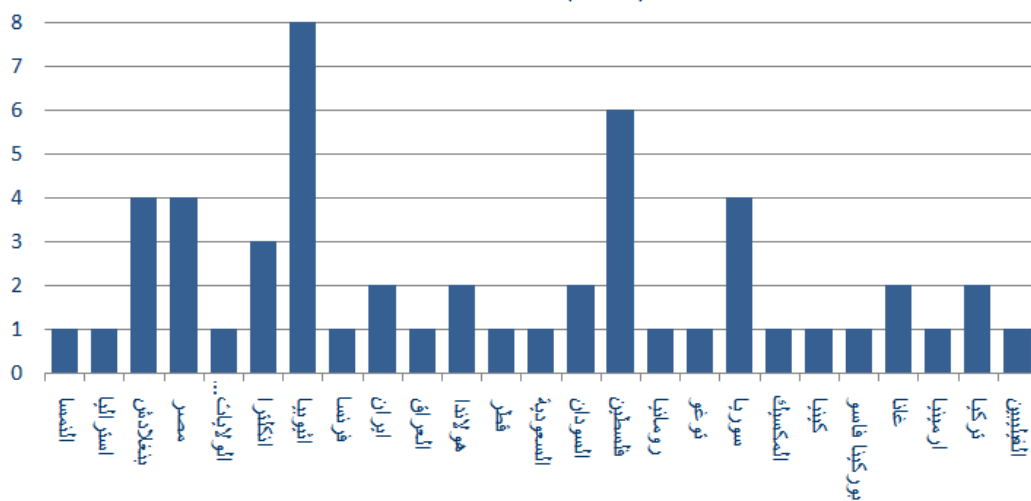
## توزع الحالات حسب الفئة العمرية



المرجع: المعلومات الصادرة عن وزارة الصحة العامة

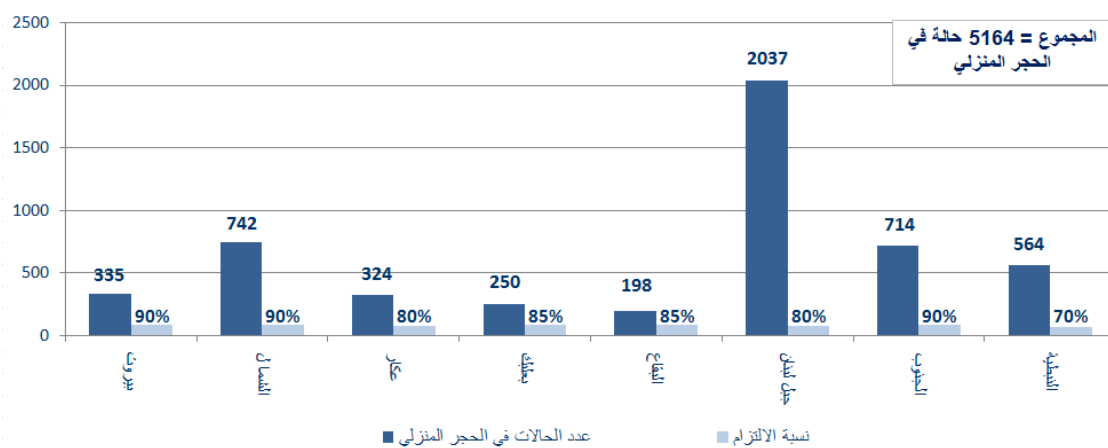
## توزع الحالات حسب الجنسية

البنانيون 833 حالة من اصل 886 (94%)



المرجع: المعلومات الصادرة عن وزارة الصحة العامة

## توزع حالات الغزل المنزلي في المحافظات ونسبة الالتزام

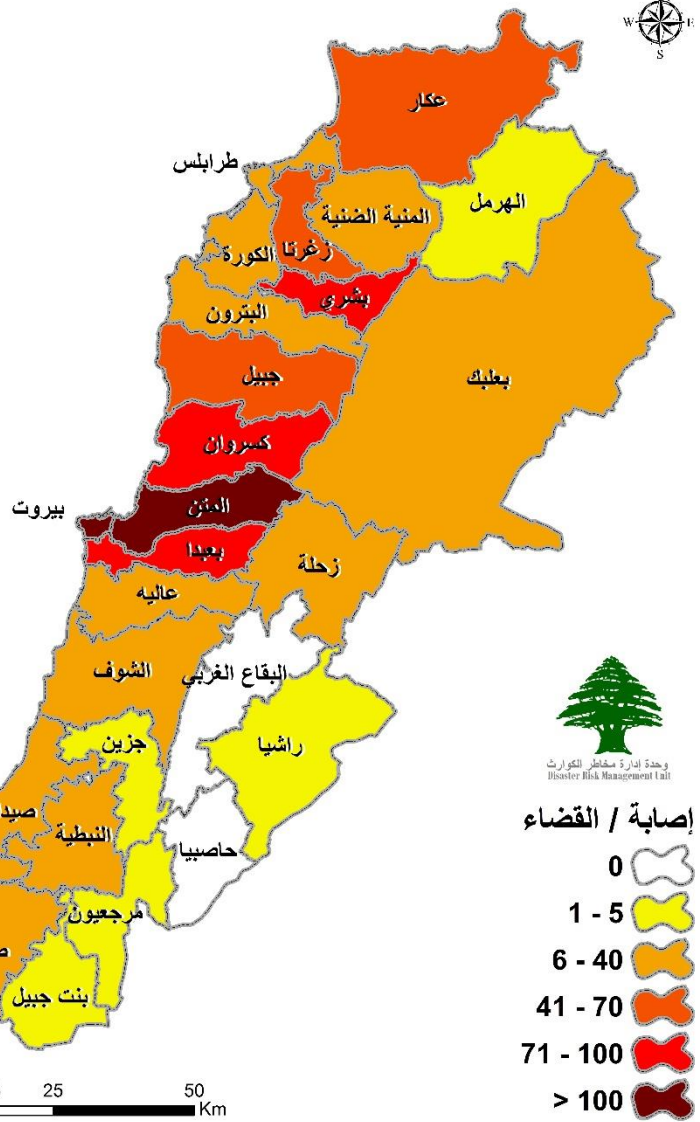
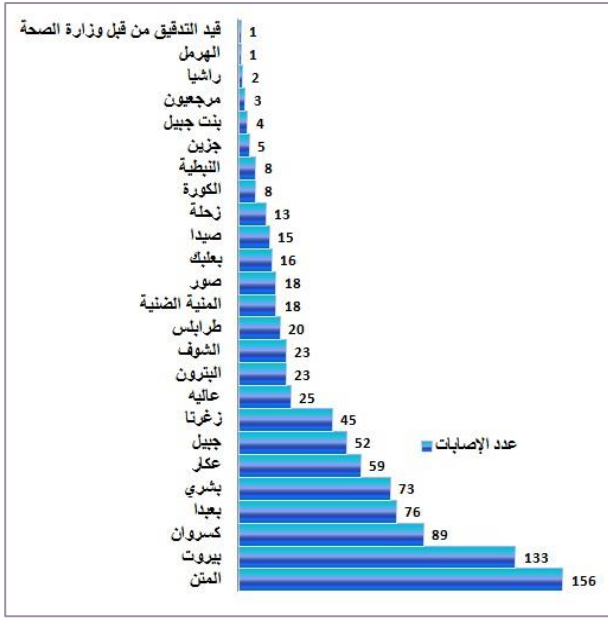


المرجع: المعلومات الصادرة عن وزارة الصحة العامة

يمكن الاطلاع على التقرير وكافة التعاميم الرسمية الصادرة على الرابط: [drm.pcm.gov.lb](http://drm.pcm.gov.lb)

أو عبر وسائل التواصل الاجتماعي @DRM\_Lebanon

## توزع الحالات حسب الأفضية



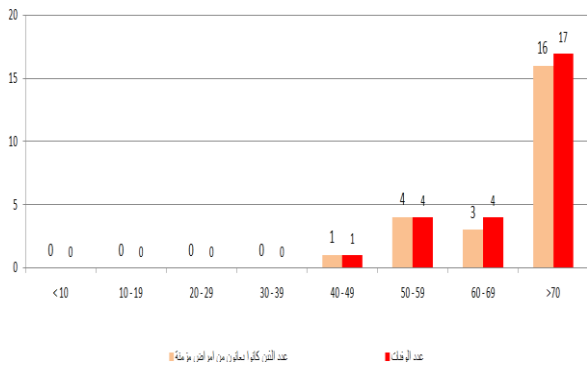
## توزع الاصابات اليومي حسب البلديات

البلدية	العدد
رشعين (زغرتا)	1
الهنري (بترون)	1
شحيم (الشوف)	2
مجدل عنجر (زحلة)	2
برجا (الشوف)	1
مينيا (طرابلس)	1
المجموع	8

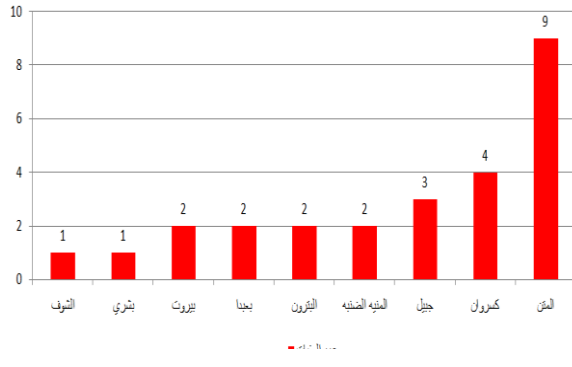
المرجع: المعلومات الصادرة عن وزارة الصحة العامة

ملاحظة: للمعلومات حول توزع الحالات الإجمالية في البلديات، الدخول إلى موقع وحدة إدارة مخاطر الكوارث [drm.pcm.gov.lb](http://drm.pcm.gov.lb) - إحصائيات الإصابات في لبنان.

## توزع الوفيات حسب الفئة العمرية



## توزع الوفيات حسب الأفضية



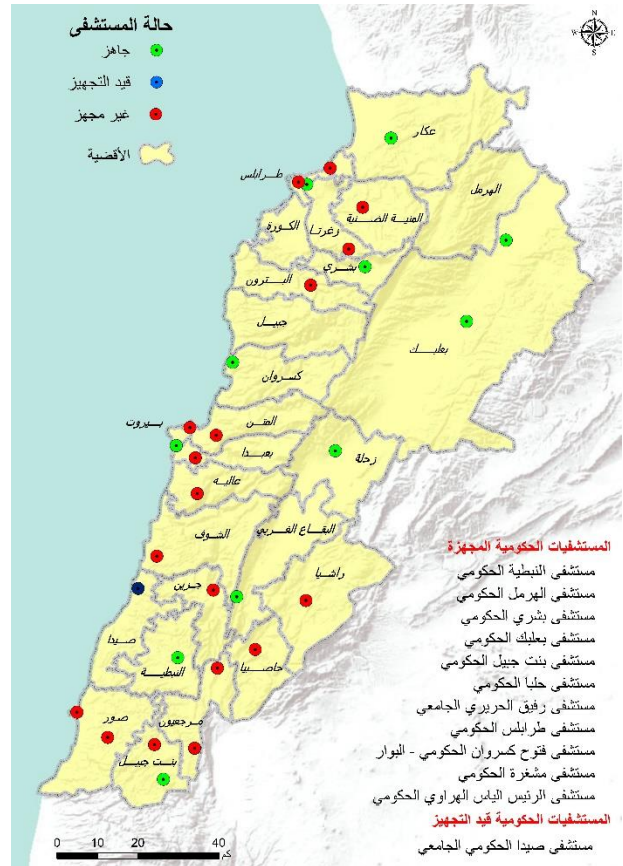
المرجع: المعلومات الصادرة عن وزارة الصحة العامة

يمكن الاطلاع على التقرير وكافة التعاميم الرسمية الصادرة على الرابط: [drm.pcm.gov.lb](http://drm.pcm.gov.lb)

أو عبر وسائل التواصل الاجتماعي @DRM\_Lebanon

## جهازية المستشفيات الحكومية

## جهازية المستشفيات الخاصة



المرجع: المعلومات الصادرة عن وزارة الصحة العامة

## المختبرات الحكومية المعيّنة من وزارة الصحة العامة لإجراء التشخيص المخبري لفيروس كورونا

الموقع	المختبر
بيروت	مستشفى رفيق الحريري الجامعي
طرابلس	مستشفى طرابلس الحكومي
كسروان	مستشفى فتوح كسروان الحكومي - البوار
بعلبك	مستشفى بعلبك الحكومي
بنت جبيل	مستشفى تبنين الحكومي
زحلة	مستشفى الرئيس الياس الهراري الحكومي

يمكن الاطلاع على التقرير وكافة التعاميم الرسمية الصادرة على الرابط: [drm.pcm.gov.lb](http://drm.pcm.gov.lb)

أو عبر وسائل التواصل الاجتماعي @DRM\_Lebanon

## المختبرات الخاصة المعيّنة من وزارة الصحة العامة لإجراء التشخيص المخبري لفيروس كورونا

المختبر	الموقع
مستشفى الجامعة الأميركية	بيروت
مستشفى أوتيل ديو دو فرانس (HDF/Mérieux/USJ)	بيروت
مستشفى القديس جاورجيوس	بيروت
مستشفى رزق (LAU)	بيروت
مستشفى سيدة المعونات الجامعي	جبيل
مستشفى المظلوم	طرابلس
مستشفى هيكل	الكورة
مستشفى سرحال	المتن
مستشفى بحّس	المتن
مستشفى اللبناني الجعيتاوي الجامعي	بيروت
مستشفى جبل لبنان	بعيدا
مستشفى السان جورج الحدث	بعيدا
مستشفى عين وزين	الشوف
مستشفى حمود الجامعي	صيدا
مستشفى دار الأمل الجامعي	بعلبك
مستشفى الشيخ راغب حرب	النبطية
مختبرات الهادي	بعيدا
مختبرات عقيقي	جبيل
مختبرات المشرق	صور
مختبرات مركز الأطباء	بيروت
مختبرات الكريم	صيدا
مختبرات الصباح SDC	النبطية
مختبرات INOVIE	بعيدا
مختبرات TRANSMEDICAL	المتن
مختبرات MCC	زحلة

### الإجراءات قيد التنفيذ

#### وزارة الصحة العامة

- تنفذ الطواقم الطبية التابعة لوزارة الصحة العامة حملة واسعة في مختلف المناطق اللبنانية لفحص المخالطين والمشتبه بإصابتهم بفيروس كورونا المستجد بهدف تحديث الواقع الوبائي في لبنان.
- تتسق الوزارة مع اللجنة الوطنية لمتابعة التدابير والإجراءات الوقائية لمواجهة فيروس كورونا المستجد، ووزارة الأشغال العامة والنقل، ووزارة الخارجية والمغتربين، المديرية العامة للطيران المدني، وزارة الداخلية والبلديات وشركة طيران الشرق الأوسط بدء تطبيق المرحلة الثالثة من عودة المغتربين.
- صدر عن وزارة الصحة العامة القرار رقم ١/٥١٤ بتاريخ ٢٠٢٠/٥/٨ يتعلّق بتنظيم عملية فتح دور الحضانة بحيث تفتح إدارات دور الحضانة حصراً في ١١ أيار لإنجاز أعمال الاستعداد اللوجستي لاستقبال الأطفال في شهر حزيران المقبل، مع التشدد على ضرورة تقييد دور الحضانة الخاصة بالإرشادات المدرجة على الموقع الإلكتروني لوزارة الصحة العامة وتنفيذها قبل إعادة الفتح.
- أطلقت وزارة الصحة العامة النسخة الحديثة من دليل التقييم الذاتي لعوارض كورونا عبر صفحتها الإلكترونية وعبر التطبيق الخاص للوزارة على الهواتف الذكية.
- تتبّع الأوضاع الصحية للمواطنين الوافدين من مختلف الدول بشكل يومي في المستشفيات وفي الحجر المنزلي.
- تستمر وزارة الصحة العامة بتنفيذ مرحلة زيادة عدد فحوصات الـ PCR وتوزيع المستلزمات الطبية على المستشفيات الحكومية من ضمن خطتها التي تركز على أخذ العينات العشوائية يومياً في مختلف المناطق اللبنانية مما سيبيح تحديد مرحلة الوباء.
- استلام المساعدات الطبية من الدول الصديقة والشقيقة التي تزيد من قدرة المستشفيات والأطقم الطبية لمواجهة فيروس كورونا المستجد.
- متابعة فحوصات الـ PCR للمواطنين في مختلف المناطق اللبنانية ومطابقة النتائج.
- الكشف الميداني على المستشفيات والمختبرات المعيّنة من قبل الوزارة للتعامل مع فيروس كورونا المستجد.
- إصدار التقرير اليومي عن الحالات الجديدة ووضعها في المستشفيات الحكومية والخاصة وتتبع الحالات المحتملة.

يمكن الاطلاع على التقرير وكافة التعاميم الرسمية الصادرة على الرابط: [drm.pcm.gov.lb](http://drm.pcm.gov.lb)

أو عبر وسائل التواصل الاجتماعي @DRM\_Lebanon



الصليب الأحمر اللبناني						
عدد المستفيدين من حلقات التوعية حول الوقاية من الفيروس (١١٨٤ جدد)	نقل فحوصات الـ PCR		عدد المسعفين المدربين	عدد مراكز الإسعاف الإضافية الجاهزة للاستجابة	عدد مراكز الإسعاف التي تستجيب	عدد الحالات التي تم نقلها إلى المستشفيات (١٢ حالة جديدة)
	عدد المتطوعين المدربين	العدد				
٥٩,١٤٢	١٣٨	١٠,٤٦١	١,٣٤٤	١١	٣٦	١,١٦٣
	(٤٠٨ فحوصات جديد)					

### الأجهزة العسكرية والأمنية

المهام	الجهة
<ul style="list-style-type: none"> <li>- تسيير دوريات راجلة ومدولية في مختلف المناطق اللبنانية للتأكد من إقفال كافة المقاهي والمحلات التجارية والمصانع والتزام المؤسسات المستثناة بتوقيت العمل المسموح بها.</li> <li>- تنفيذ حواجز ظرفية ومنع المواطنين من التنقل في الشوارع والطرق اعتباراً من الساعة ١٩:٠٠ مساءً لغاية الساعة ٥:٠٠ صباحاً باستثناء المسموح لهم.</li> <li>- إبلاغ أصحاب المحلات عبر مكبرات الصوت بعدم تجاوز القرارات الصادرة عن مجلس الوزراء والتقيّد بها، وإبلاغ المواطنين بوجوب ملازمة المنازل.</li> <li>- تنظيم اكتظاظ المواطنين أمام ماكينات الصراف الآلي ومنع وتفريق التجمعات.</li> <li>- التبليغ عن إقفال ٥٦ طريقاً فرعياً في مختلف المناطق.</li> <li>- توزيع المساعدات الاجتماعية على العائلات الأكثر فقراً من ضمن خطة الطوارئ الاجتماعية التي أقرتها الحكومة اللبنانية.</li> </ul>	الجيش
<ul style="list-style-type: none"> <li>- تسطير ١,٣٩٣ محضراً مكتوباً:</li> <li>• ١,١٤٩ محضراً بحق السيارات المخالفة لقرار السير</li> <li>• ١٠ محاضر بحق مؤسسات مخالفة لقرار التعبئة العامة.</li> <li>• ٢٣٤ محضراً بحق أفراد مخالفين لقرار التعبئة العامة.</li> </ul>	المديرية العامة لقوى الأمن الداخلي
<ul style="list-style-type: none"> <li>- تطبيق الإجراءات الأمنية والوقائية المطلوبة في المطار وعلى المرافئ والمعابر الحدودية.</li> <li>- تسيير دوريات في مختلف المناطق اللبنانية وإقفال المحلات التجارية المخالفة وتوجيه الإنذارات إلى المخالفين وتفريق التجمعات.</li> <li>- مواكبة بلدية جديدة مرجعيون والدفاع المدني في تعقيم مخيم للنازحين السوريين في بلدة إبل السقي للوقاية من فيروس كورونا.</li> <li>- تقصّي ومتابعة الحالات الإيجابية والحالات في الحجر المنزلي في مختلف المناطق.</li> </ul>	المديرية العامة للأمن العام
<ul style="list-style-type: none"> <li>- تسيير دوريات في مختلف المناطق للتأكد من التزام المواطنين بقرار التعبئة العامة وتوجيه الإنذارات وإقفال القطاعات المخالفة.</li> <li>- مواكبة مراكز الطبابة التابعة لوزارة الصحة العامة في تنفيذ جولات ميدانية على المحلات التجارية في مختلف المناطق للتأكد من التزامهم بالإجراءات والتدابير الوقائية اللازمة.</li> <li>- متابعة الحالات المشتبهة والمؤكد وحالات الحجر المنزلي في مختلف المحافظات.</li> </ul>	المديرية العامة لأمن الدولة
<ul style="list-style-type: none"> <li>- تنفيذ ٣ مهمات نقل لمرضى غسل الكلى إلى المستشفيات بسبب تعذر وصولهم تنفيذاً لقرار وزير الداخلية والبلديات رقم ٤٧٩/٢٠٢٠.</li> <li>- وضع ٤٢٧ عنصراً بجهوزية تامة معززين بـ ٦٧ سيارة إسعاف موزعين في كافة المحافظات للتدخل عند الضرورة في عمليات نقل المصابين بفيروس كورونا المستجد وفقاً للإمكانيات المتوافرة.</li> <li>- تعقيم عدد من الأماكن العامة والخاصة والقطاعات الحيوية المستثناة من قرار الإقفال ضمن الأفضية في مختلف المحافظات اللبنانية.</li> </ul>	المديرية العامة للدفاع المدني

### وزارة الداخلية والبلديات

- صدر عن الوزارة **التعميم رقم ٥٨٢ تاريخ ٢٠٢٠/٥/١٢** بناء على قرار مجلس الوزراء رقم ٢ تاريخ ٢٠٢٠/٥/١٢ يتعلّق بإقفال كافة المؤسسات الخاصة والأسواق والشركات التجارية والقطاع التربوي والمصارف والأرصفة البحرية لمدة أربعة أيام اعتباراً من الساعة ١٩:٠٠ من مساء يوم الأربعاء في ٢٠٢٠/٤/١٣ لغاية الساعة ٥:٠٠ من صباح يوم الإثنين في ٢٠٢٠/٥/١٨ باستثناء القطاعات التي يحددها القرار، على أن يمنع التجوّل يومياً بين الساعة السادسة مساءً والخامسة فجراً.
- متابعة تطبيق تمديد إجراءات التعبئة العامة بموجب **قرار مجلس الوزراء بتاريخ ٢٠٢٠/٥/٥** لغاية **٢٠٢٠/٥/٢٤** مع مراعاة خطة مراحل "فتح القطاعات" حسب المخاطر المحتملة ضمن فئات الأنشطة الاقتصادية على اختلافها وتنوعها.
- صدر عن الوزارة **التعميم رقم ٦٤٧٦ تاريخ ٢٠٢٠/٥/٤** يتعلّق بضرورة وضع اسم البلدية أو اتحاد البلديات المعني **فقط** دون ذكر أي اسم من أسماء أعضاء المجلس البلدي أو رئيس المجلس التنفيذي أو رئيس اتحاد البلديات على القسائم الموزعة والصاديق التي تحوي المساعدات.
- تتابع الوزارة الإجراءات الصحية والاجتماعية والأمنية الناجمة عن تفشي وباء كورونا التي تقوم بها البلديات واتحادات البلديات في مواجهة فيروس كورونا المستجد عبر المنصة الإلكترونية المشتركة للبلديات (IMPACT) بالتنسيق مع وزارة الصحة العامة ووزارة الشؤون الاجتماعية وغرفة العمليات الوطنية لإدارة الكوارث في السراي الحكومي الكبير من خلال الرابط التالي:

<https://cp.interior.gov.lb>

يمكن الاطلاع على التقرير وكافة التعاميم الرسمية الصادرة على الرابط: [drm.pcm.gov.lb](http://drm.pcm.gov.lb)

أو عبر وسائل التواصل الاجتماعي @DRM\_Lebanon

## وزارة الأشغال العامة والنقل

مطار رفيق الحريري الدولي: الخميس ٢٠٢٠/٥/١٤

الرحلات القادمة	الشركة	قادمة من	وقت الوصول	عدد الوافدين من المواطنين اللبنانيين
طائرة خاصة	EAS	دبي	٢١:٤٥	٤
طائرة خاصة	SKYLOUNGE	بغداد	١٤:٣٠	٢
طائرة خاصة	MEA	دبي	١٨:٥٥	٢
رحلة رقم ME296	MEA	إسطنبول	١٣:٠٠	١٢٤
رحلة رقم ME475	MEA	الرياض	١٤:٠٠	١٢٤
رحلة رقم ME248	MEA	باريس	١٨:٠٠	١٢٤
رحلة رقم ME453	MEA	أبو ظبي	٢١:٠٠	١٢٤
رحلة رقم ME455	MEA	دبي	٢٢:٠٠	١٢٤
رحلة رقم ME568	MEA	أبوجا	٢٣:٣٠	٢٣٦
رحلة رقم ME246	MEA	لندن	٠١:٣٥	١٢٤
مجموع الوافدين		٩ طائرات		٩٨٨
الرحلات المغادرة	الشركة	الوجهة	وقت الإقلاع	عدد المغادرين
طائرة خاصة	SKYLOUNGE	بغداد	١٠:٠٠	٢
طائرات الشحن	الشركة	قادمة من	وقت الوصول	على متنها
طائرة شحن DHL	MEA	البحرين	١٩:٠٠	بضائع مختلفة
طائرة شحن	EMIRATES	دبي	١٠:٤٠	بضائع مختلفة
طائرة شحن	سعودية	الرياض	١٣:٤٠	بضائع مختلفة
مجموع طائرات الشحن		٣ طائرات		

المرافق: الخميس ٢٠٢٠/٥/١٤

المرافق	دخول	مغادرة	نوع الحمولة
العدد	البلد/الجهة	العدد	البلد/الجهة
١	روسيا		قمح
١	اليونان		نפט
١	تركيا		مستوعبات
١	مصر		مستوعبات
		١	ليبيا
١	روسيا		مازوت
٥		١	المجموع

ملاحظة:

- المطار: يخضع كل الوافدين عبر مطار رفيق الحريري الدولي إلى الإجراءات الصحية والأمنية المعتمدة في خطة عودة المغتربين اللبنانيين من قبل وزارة الصحة العامة والمديرية العامة للأمن العام والمديرية العامة للطيران المدني.
- المرافق: قبل السماح بدخول أية باخرة إلى حرم المرفأ، يتم فحص طاقم الباخرة بكامله من قبل جهاز تابع لوزارة الصحة العامة للتأكد من عدم وجود إصابات بفيروس كورونا.

## وزارة الخارجية والمغتربين

- تتسق الوزارة مع اللجنة الوطنية لمتابعة التدابير والإجراءات الوقائية لمواجهة فيروس كورونا المستجد ووزارة الصحة العامة والمديرية العامة للطيران المدني وشركة طيران الشرق الأوسط تطبيق المرحلة الثالثة من عودة المغتربين من مختلف الدول التي تنقسم إلى فئتين. الفئة الأولى من الدول التي يتوفر فيها فحص الـ PCR حيث يتم الحجز مباشرة عبر مكاتب شركة طيران الشرق الأوسط بشرط إبراز نتيجة الفحص السلبية لدى الوصول إلى بيروت، والفئة الثانية من الدول التي لا يتوفر فيها فحص الـ PCR حيث يتم تحضير اللوائح الاسمية عبر البعثات والقنصليات اللبنانية ومتابعة الإجراءات الصحية المطلوب اتخاذها من قبل المغتربين قبل السفر.
- تتابع الوزارة تنظيم اللوائح الاسمية للطلاب المغتربين ذوي الإمكانات المادية المحدودة الذين تشملهم المساعدات المادية المباشرة، كما تقوم بتأمين التواصل المباشر مع كافة المراجع المالية والمصرفية المختصة لتسهيل عمليات تحويل الأموال للطلاب.
- تتابع الوزارة مع السفارات الأجنبية إجلاء المواطنين الأجانب من لبنان بالتنسيق مع اللجنة الوطنية لمتابعة التدابير والإجراءات الوقائية لمواجهة فيروس كورونا المستجد.
- تتلقى الوزارة تقارير يومية عن قيام عدد كبير من المغتربين بالتبرّع للطواقم الطبية والمستشفيات الحكومية عبر أرقام الحسابات المصرفية التي عُمت على كافة البعثات اللبنانية.
- تتابع الوزارة عبر البعثات والقنصليات اللبنانية المساعدات والهبات من الدول الشقيقة والصديقة لزيادة قدرة لبنان على الاستجابة في مواجهة انتشار الفيروس.

يمكن الاطلاع على التقرير وكافة التعاميم الرسمية الصادرة على الرابط: [drm.pcm.gov.lb](http://drm.pcm.gov.lb)

أو عبر وسائل التواصل الاجتماعي @DRM\_Lebanon



## وزارة الشؤون الاجتماعية

- تتابع وزارة الشؤون الاجتماعية بالتعاون مع وزارة الداخلية والبلديات من خلال موظفيها الذين تم تحويلهم للعمل في وزارة الداخلية تلقي الشكاوى من المواطنين عبر الخط الساخن، كما تتسق مع قيادة الجيش ورئاسة الحكومة تطبيق خطة الطوارئ الاجتماعية التي أقرتها الحكومة اللبنانية لمساعدة العائلات الأكثر فقراً في لبنان في مواجهة الظروف المعيشية الصعبة بسبب أزمة كورونا، حيث تم توزيع المساعدات على عوائل الطلاب في المدارس الرسمية والمتضررين من الألبان والسائقين العموميين. أما المساعدات للعائلات الأشد فقراً، فقد بدأ توزيعها ابتداء من يوم الثلاثاء في ٢٠٢٠/٥/٥ بناء على اللوائح المدققة.

## وزارة العمل

- سناً للمرسوم رقم ٢٠٢٠/٦١٩٨ المتضمن إعلان التعبئة العامة لمواجهة فيروس كورونا، والقرارات المتممة له، لا سيما قرار مجلس الوزراء رقم ١ تاريخ ٢٤ نيسان ٢٠٢٠ المتعلق بتمديد إعلان التعبئة العامة واعتماد خطة مراحل فتح القطاعات بشكل يراعي المخاطر المحتملة ضمن فئات الأنشطة الاقتصادية على اختلافها وتنوعها، صدر عن وزارة العمل تعميماً طلبت فيه من قطاع البيع بالتجزئة (Retail Sector) الالتزام بالإرشادات الخاصة بالصحة والسلامة المهنية لمواجهة فيروس كورونا.
- تبحث وزارة العمل مع المديرية العامة للطيران المدني وممثلين عن وزارة العمل والمديرية العامة للأمن العام الآليات الواجب اعتمادها لتنسيق تنظيم رحلات جوية لعودة من يرغب من العمال والعاملات الأجانب الى بلدانهم.

## الإجراءات على صعيد المحافظات والبلديات

مراكز العزل التي تمت الموافقة عليها من قبل اللجنة الوطنية لمتابعة التدابير والإجراءات الوقائية لمواجهة فيروس

### كورونا لتاريخ: الخميس ٣٠ نيسان ٢٠٢٠

المحافظة	عدد المراكز	عدد المراكز المعتمدة للنازحين واللاجئين
جبل لبنان	١٧	١
الشمال	٢	
الجنوب	٤	٢
عكار	١١	٢
البقاع	١٠	٤
بيروت		١
المجموع لتاريخه	٤٤	١٠

تضم اللجنة المتخصصة المكلفة بالكشف على مراكز العزل المحتملة ضابطاً من الأمانة العامة للمجلس الأعلى للدفاع، ضابطاً طبياً من الطبابة العسكرية في الجيش، ضابطاً مهندساً من الجيش وممثلاً عن نقابة الممرضات والممرضين في لبنان.

تعمل اللجنة على تجهيز مراكز العزل التي تم اختيارها بالتنسيق مع الإدارات المعنية ومع المحافظين والبلديات.

أوصت اللجنة الوطنية بتكليف المحافظين والبلديات مراقبة أعمال تجهيز وتشغيل مراكز عزل اللاجئين والنازحين التي تم اعتمادها بالتنسيق مع وزارة الصحة العامة، وزارة الشؤون الاجتماعية، وزارة الداخلية والبلديات، منظمة الأمم المتحدة لشؤون اللاجئين (UNHCR) ووكالة الأمم المتحدة لغوث وتشغيل اللاجئين الفلسطينيين (UNRWA) مع اعتماد الدليل المرجعي لتجهيز وإدارة مراكز العزل الذي تم تعميمه من قبل وزارة الداخلية والبلديات ضمن الخطة الوطنية لمواجهة فيروس كورونا المستجد.

## نسبة الالتزام بقرارات التبعية العامة خلال الـ ٢٤ ساعة المنصرمة

المحافظة	النسبة المئوية	القطاعات المخالفة
بيروت	٦٥%	تجمعات أمام المصارف وماكينات الصراف الآلي، محلات تجارية، مهن حرّة، مخالقات لقرار السير، خرق لقرار منع التجول، عدم التزام المواطنين بالتدابير والإجراءات الوقائية
الشمال	٥٥%	مظاهرات في مدينة طرابلس رفضاً لقرار الإقفال لمدة أربعة أيام، تجمعات في الاحياء، عدم التزام عدد كبير من المحلات التجارية بالإقفال، عدم التقيد بالشروط والتدابير الوقائية، مخالقات لقرار السير، خرق لقرار منع التجول
عكار	٦٠%	تجمعات أمام المصارف وماكينات الصراف الآلي، تجمعات أمام أسواق الخضار، عدم تقيد المواطنين بالتدابير والإجراءات الوقائية لاسيما في السيارات العمومية والنقل المشترك
بعلبك الهرمل	٦٠%	مخالقات لقرار السير، خرق لقرار منع التجول، تجمعات في ساحة اللبوة وراس العين وعدم الالتزام بقرارات التبعية العامة في المساجد والجوامع، محلات تجارية، مهن حرّة، ورش بناء
البقاع	٧٥%	مخالقات لقرار السير، مهن حرّة، محلات تجارية، عدم التقيد بالتدابير والإجراءات الوقائية، خرق لقرار منع التجول، تجمعات للعمال على الطرقات
جبل لبنان	٧٥%	مخالقات لقرار السير، خرق لقرار منع التجول، تجمعات أمام المصارف، تجمعات في محلات بيع المواد الغذائية وعدم التقيد بالتدابير والإجراءات الوقائية
الجنوب	٦٥%	مخالقات لقرار السير، مخالقات لبعض المحلات التجارية، حركة سير ناشطة، خرق لقرار منع التجول، تجمعات في محلات بيع المواد الغذائية، تجمعات أمام المصارف، عدم التقيد بالتدابير والإجراءات الوقائية
النبطية	٨٠%	مخالقات لقرار السير، تجمعات في محلات بيع المواد الغذائية، خرق لقرار منع التجول، تجمعات شبابية ليلاً، تجمعات أمام المصارف، محلات تجارية

## أهداف غرفة العمليات الوطنية

تعمل غرفة العمليات الوطنية على توحيد وتنسيق كافة الجهود الوطنية الرسمية والخاصة من أجل تحقيق الأهداف التالية:	
<b>الهدف الأول:</b>	الحد من انتشار الفيروس واحتوائه عبر تطبيق التدابير الاحترازية، تخفيف الاحتكاك المباشر بين الناس وتعزيز عملية التواصل مع الناس والتوعية لتعميم المعلومات الصحيحة.
<b>الهدف الثاني:</b>	تأمين استمرارية الخدمات الأساسية على الصعيد الوطني من خلال تحديد الخدمات الأساسية ومتطلبات الصيانة، تشجيع العمل عن بعد، اتخاذ التدابير الاقتصادية والاجتماعية بالحد الأدنى المطلوب المرتبط بتطبيق القرارات.
<b>الهدف الثالث:</b>	زيادة قدرات القطاع الصحي للاستجابة من خلال مسح الموارد المتوفرة والاحتياجات بشكل مستمر مقارنة مع المنحنى الوبائي، استقطاب التمويل والمساعدات التقنية وزيادة القدرة الاستيعابية للمستشفيات وإدارة الحالات.

المخاطر المؤثرة في سرعة انتشار الفيروس	التوجيهات العامة
• عدم الالتزام بقرارات التبعية العامة الصادرة عن مجلس الوزراء واللجنة الوطنية لمتابعة التدابير والإجراءات الوقائية لمواجهة فيروس كورونا المستجد.	• الالتزام بتطبيق القرارات الصادرة عن رئاسة مجلس الوزراء على صعيد الإدارات العامة والخاصة والبلديات.
• عدم التزام المواطنين بتدابير الوقاية.	• الالتزام بملازمة المنازل وعدم الخروج إلا للعمل أو عند الضرورة القصوى.
• عدم الالتزام بتدابير الحجر المنزلي الإلزامي.	• الالتزام بغسل اليدين المتكرر ومراعاة كل شروط السلامة الواجب اتخاذها وفق وزارة الصحة العامة.
• انتشار الوباء في الأماكن المكتظة.	• الحرص على الابتعاد عن الأماكن المزدحمة وتجنب المخالطة الاجتماعية والالتزام بالمسافة الأمنة بين الأفراد.
• عدم الالتزام الكامل بمنع التجمعات والاختلاط.	• الاتصال مباشرة على الرقم الساخن لوزارة الصحة العامة عند الشعور بأية عوارض: ١٢١٤ أو ١/٥٩٤٤٥٩.
• عدم الالتزام بقرارات وزارة الداخلية والبلديات لفتح وإقفال المؤسسات العامة والخاصة ومخالفة قرار السير.	

يمكن الاطلاع على التقرير وكافة التعاميم الرسمية الصادرة على الرابط: [drm.pcm.gov.lb](http://drm.pcm.gov.lb)

أو عبر وسائل التواصل الاجتماعي @DRM\_Lebanon