

غرفة العمليات الوطنية لإدارة الكوارث - السراي الحكومي الكبير
التقرير اليومي حول COVID-19

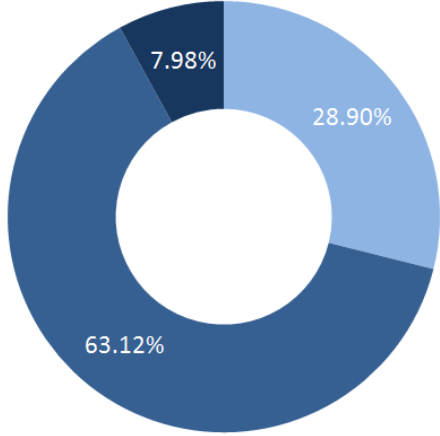


وقت صدور التقرير: ١٦:٠٠

تقرير رقم: ٥٣

التاريخ: الأحد ١٠ أيار ٢٠٢٠

توزع الحالات حسب الوضع الصحي



■ حالات حرجة ■ حالات خفيفة و متوسطة ■ لا اعراض

حالة تم تسجيلها منذ
شباط ٢٠٢٠

845

26 حالة وفاة

36 حالة جديدة

234 حالة شفاء

13 وافدين
23 مقيمين

فحص كورونا في المختبرات
منذ ٢٠٢٠/٢/٢١

42,698

فحص كورونا في المختبرات
خلال الـ ٢٤ ساعة المنصرمة

707

فحص كورونا في المطار منذ
٢٠٢٠/٤/٥

7,848

فحص كورونا في المطار
خلال الـ ٢٤ ساعة المنصرمة

485

العدد الإجمالي لفحوصات
كورونا منذ ٢٠٢٠/٣/٢١

50,546

585

الحالات النشطة (Active Cases)

549 حالة في العزل المنزلي

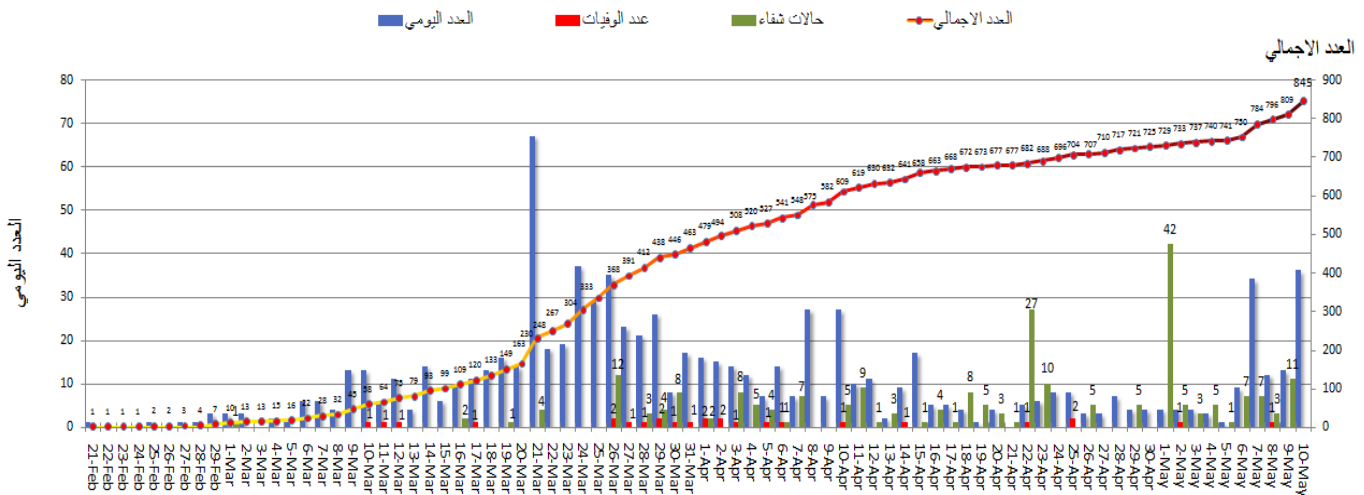
36 حالة استشفاء

32 حالة متوسطة

4 حالات في العناية الفائقة

المرجع: المعلومات الصادرة عن وزارة الصحة العامة

المنحنى الوبائي حسب العدد اليومي للإصابات

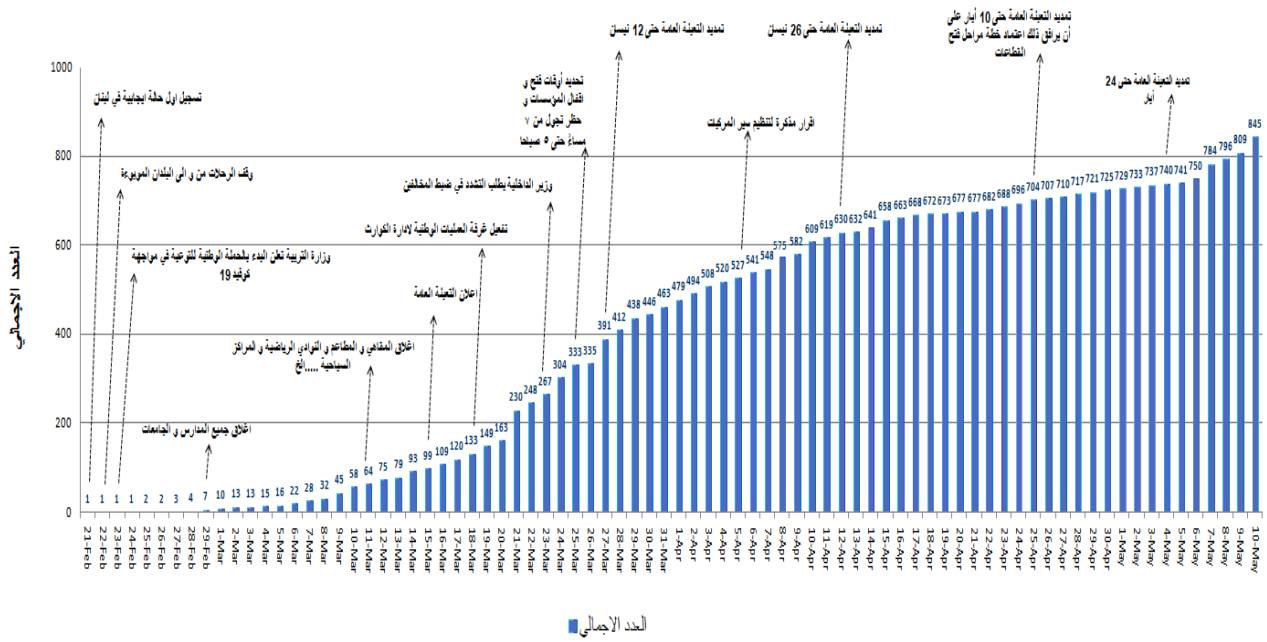


المرجع: المعلومات الصادرة عن وزارة الصحة العامة

يمكن الاطلاع على التقرير وكافة التعاميم الرسمية الصادرة على الرابط: drm.pcm.gov.lb

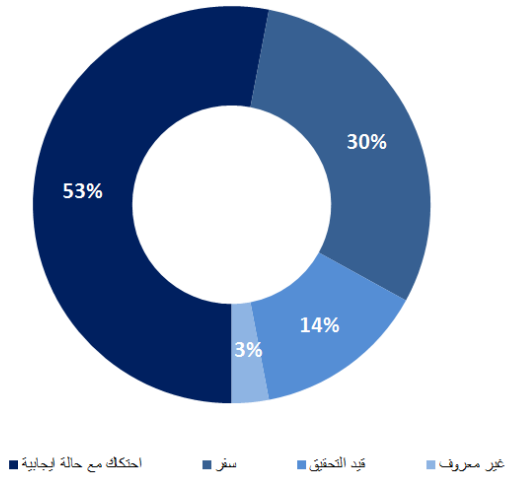
أو عبر وسائل التواصل الاجتماعي @DRM_Lebanon

التسلل الزمني للقرارات بحسب العدد الإجمالي للحالات

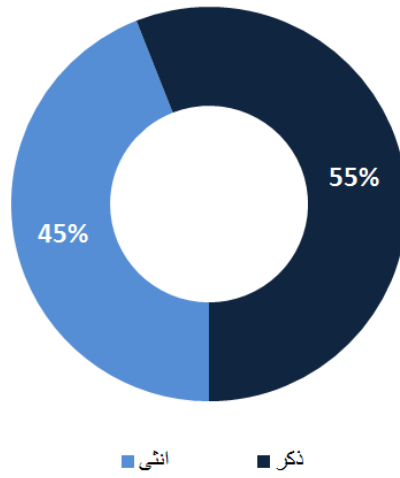


المراجع: المعلومات الصادرة عن وزارة الصحة العامة

طريقة التعرض للعدوى بالفيروس



توزع الحالات حسب الجنس (%)

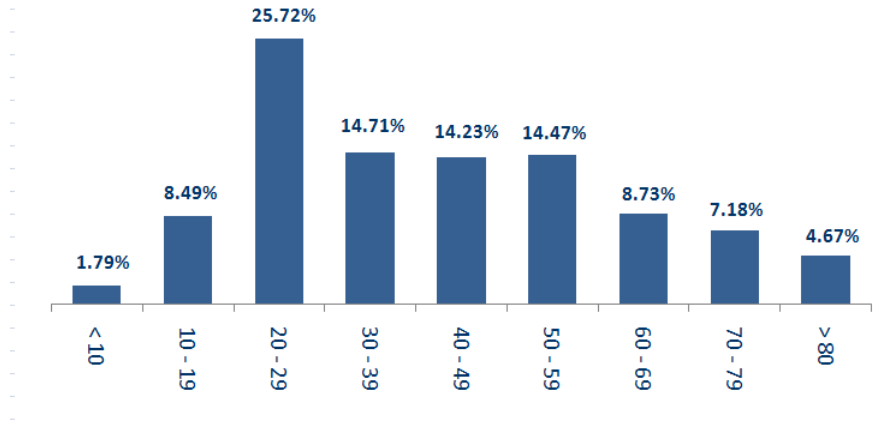


المراجع: المعلومات الصادرة عن وزارة الصحة العامة

يمكن الاطلاع على التقرير وكافة التعاميم الرسمية الصادرة على الرابط: drm.pcm.gov.lb

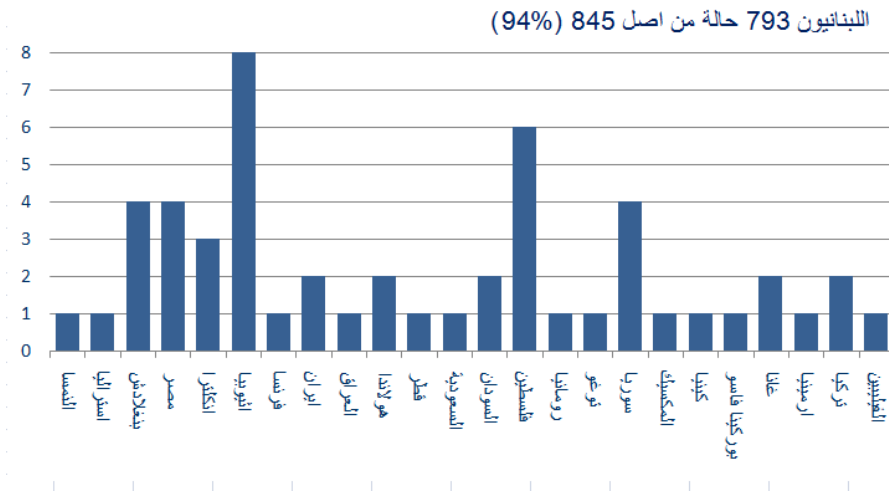
أو عبر وسائل التواصل الاجتماعي @DRM_Lebanon

توزع الحالات حسب العمر (%)



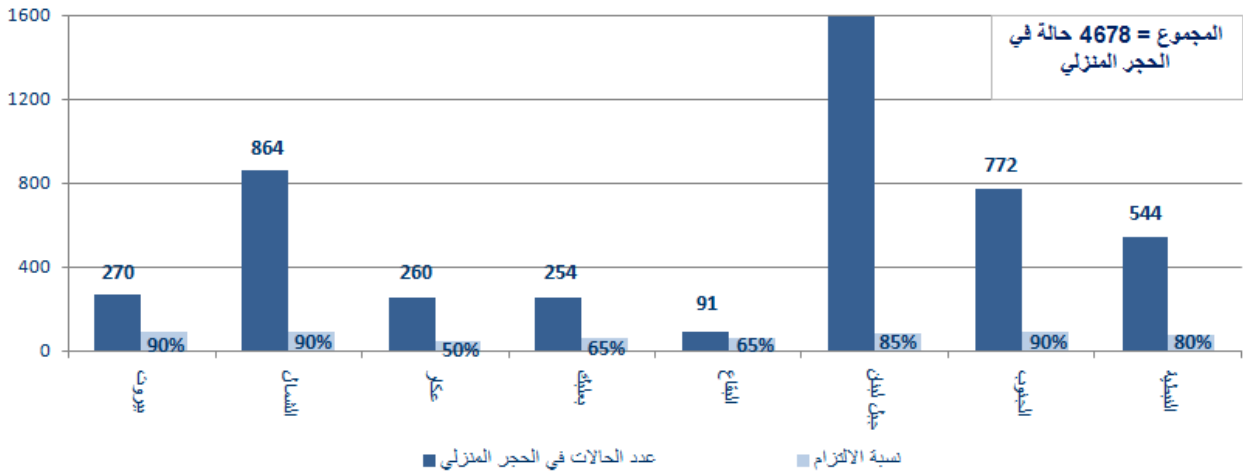
المرجع: المعلومات الصادرة عن وزارة الصحة العامة

توزع الحالات حسب الجنسية



المرجع: المعلومات الصادرة عن وزارة الصحة العامة

توزع حالات العزل المنزلي في المحافظات ونسبة الالتزام

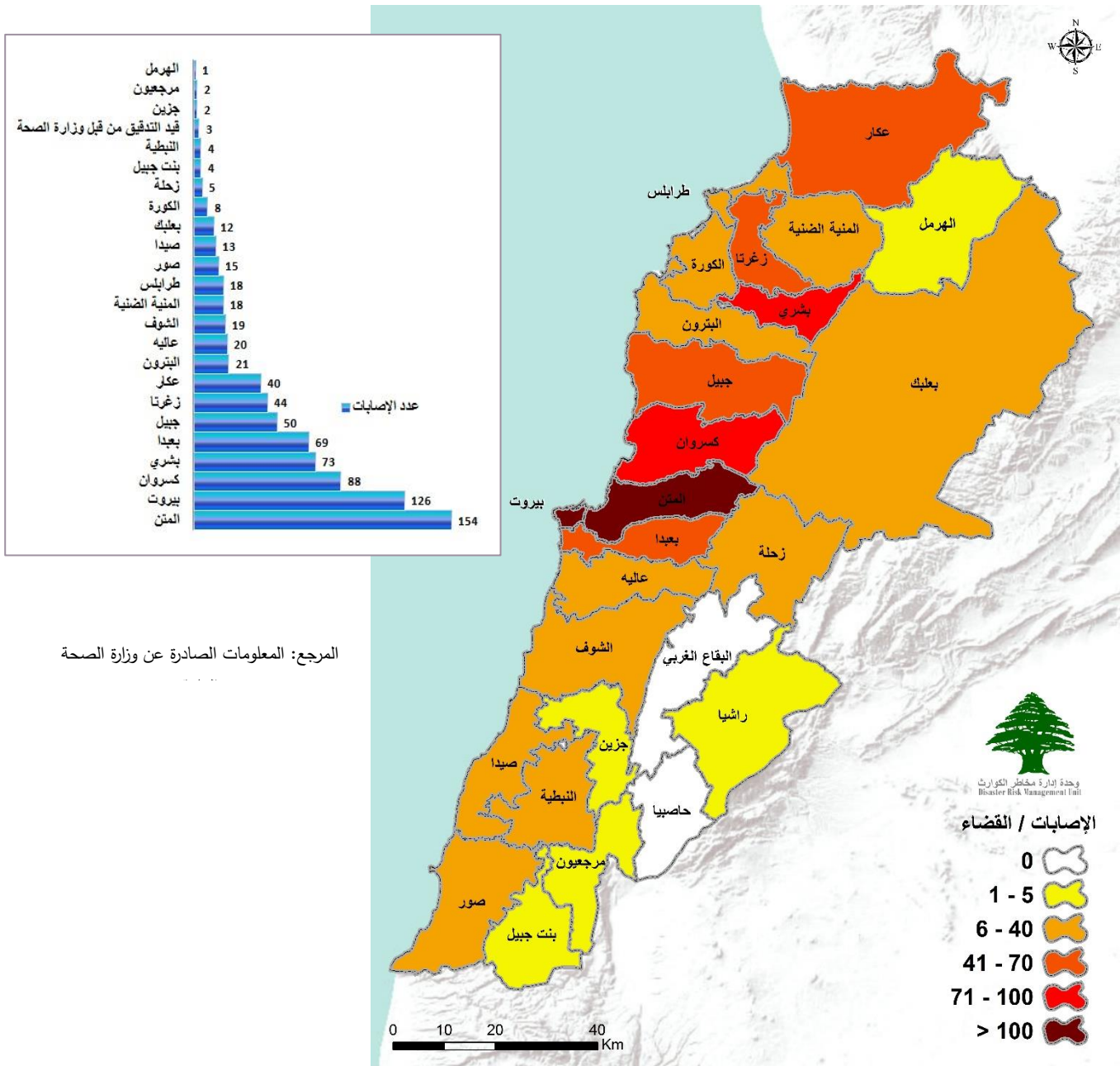


المرجع: المعلومات الصادرة عن وزارة الصحة العامة

يمكن الاطلاع على التقرير وكافة التعاميم الرسمية الصادرة على الرابط: drm.pcm.gov.lb

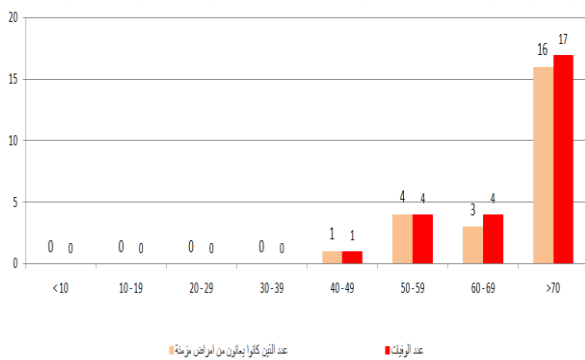
أو عبر وسائل التواصل الاجتماعي @DRM_Lebanon

توزع الحالات حسب الأفضية

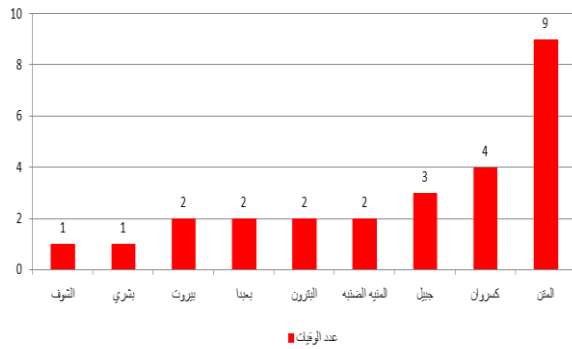


المرجع: المعلومات الصادرة عن وزارة الصحة

توزع الوفيات حسب الفئة العمرية



توزع الوفيات حسب الأفضية



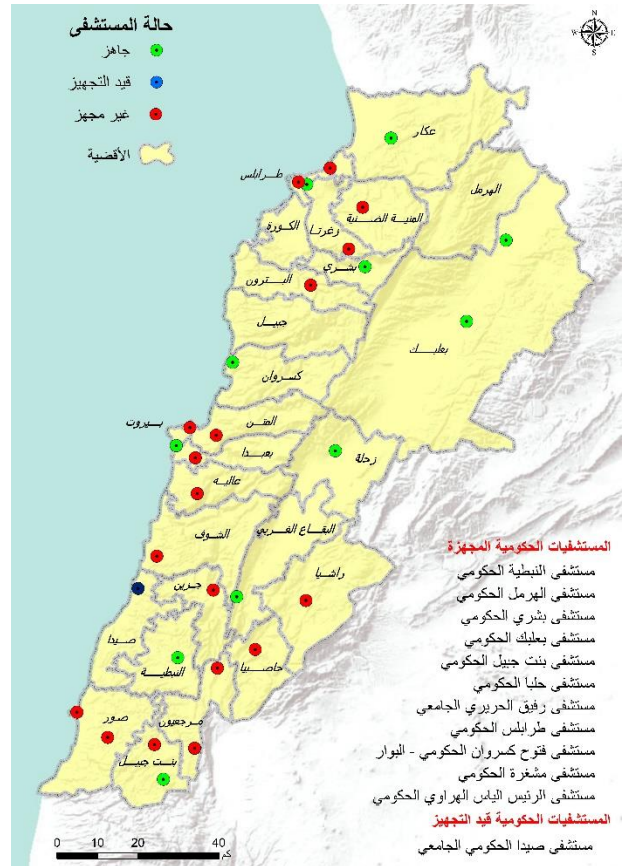
المرجع: المعلومات الصادرة عن وزارة الصحة العامة

يمكن الاطلاع على التقرير وكافة التعاميم الرسمية الصادرة على الرابط: drm.pcm.gov.lb

أو عبر وسائل التواصل الاجتماعي @DRM_Lebanon

جهازية المستشفيات الحكومية

جهازية المستشفيات الخاصة



المرجع: المعلومات الصادرة عن وزارة الصحة العامة

المختبرات الحكومية المعيّنة من وزارة الصحة العامة لإجراء التشخيص المخبري لفيروس كورونا

الموقع	المختبر
بيروت	مستشفى رفيق الحريري الجامعي
طرابلس	مستشفى طرابلس الحكومي
كسروان	مستشفى فتوح كسروان الحكومي - البوار
بعلبك	مستشفى بعلبك الحكومي
بنت جبيل	مستشفى تبنين الحكومي
زحلة	مستشفى الرئيس الياس الهراري الحكومي

يمكن الاطلاع على التقرير وكافة التعاميم الرسمية الصادرة على الرابط: drm.pcm.gov.lb

أو عبر وسائل التواصل الاجتماعي @DRM_Lebanon

المختبرات الخاصة المعيّنة من وزارة الصحة العامة لإجراء التشخيص المخبري لفيروس كورونا

المختبر	الموقع
مستشفى الجامعة الأميركية	بيروت
مستشفى أوتيل ديو دو فرانس (HDF/Mérieux/USJ)	بيروت
مستشفى القديس جاورجيوس	بيروت
مستشفى رزق (LAU)	بيروت
مستشفى سيدة المعونات الجامعي	جبيل
مستشفى المظلوم	طرابلس
مستشفى هيكل	الكورة
مستشفى سرحال	المتن
مستشفى بحسّ	المتن
مستشفى اللبناني الجعيتاوي الجامعي	بيروت
مستشفى جبل لبنان	بعيدا
مستشفى السان جورج الحدث	بعيدا
مستشفى عين وزين	الشوف
مستشفى حمود الجامعي	صيدا
مستشفى دار الأمل الجامعي	بعلبك
مستشفى الشيخ راغب حرب	النبطية
مختبرات الهادي	بعيدا
مختبرات عقيقي	جبيل
مختبرات المشرق	صور
مختبرات مركز الأطباء	بيروت
مختبرات الكريم	صيدا
مختبرات الصباح SDC	النبطية
مختبرات INOVIE	بعيدا
مختبرات TRANSMEDICAL	المتن
مختبرات MCC	زحلة

الإجراءات قيد التنفيذ

وزارة الصحة العامة

- تنسق الوزارة مع اللجنة الوطنية لمتابعة التدابير والإجراءات الوقائية لمواجهة فيروس كورونا المستجد، ووزارة الأشغال العامة والنقل، ووزارة الخارجية والمغتربين، المديرية العامة للطيران المدني، وزارة الداخلية والبلديات وشركة طيران الشرق الأوسط لتنظيم المرحلة الثالثة من عودة المغتربين بناء على تقييم المرحلتين الأولى والثانية، حيث سيُباشر بتحضير كافة الإجراءات المطلوبة وإعداد جدول الرحلات من مختلف الدول وجمع اللوائح الاسمية للراغبين في العودة.
- صدر عن وزارة الصحة العامة القرار رقم ١/٥١٤ بتاريخ ٢٠٢٠/٥/٨ يتعلق بتنظيم عملية فتح دور الحضانة بحيث تفتح إدارات دور الحضانة حصرا في ١١ أيار لإنجاز أعمال الاستعداد اللوجستي لاستقبال الأطفال في شهر حزيران المقبل، مع التشدد على ضرورة تقييد دور الحضانة الخاصة بالإرشادات المدرجة على الموقع الإلكتروني لوزارة الصحة العامة وتنفيذها قبل إعادة الفتح.
- أطلقت وزارة الصحة العامة النسخة الحديثة من دليل التقييم الذاتي لعوارض كورونا عبر صفحتها الإلكترونية وعبر التطبيق الخاص للوزارة على الهواتف الذكية.
- تتبّع الأوضاع الصحية للمواطنين الوافدين من مختلف الدول بشكل يومي في المستشفيات وفي الحجر المنزلي.
- تستمر وزارة الصحة العامة بتنفيذ مرحلة زيادة عدد فحوصات الـ PCR وتوزيع المستلزمات الطبية على المستشفيات الحكومية من ضمن خطتها التي تركز على أخذ العينات العشوائية يوميا في مختلف المناطق اللبنانية مما سيُتيح تحديد مرحلة الوباء.
- استلام المساعدات الطبية من الدول الصديقة والشقيقة التي تزيد من قدرة المستشفيات والأطقم الطبية لمواجهة فيروس كورونا المستجد.
- متابعة فحوصات الـ PCR للمواطنين في مختلف المناطق اللبنانية ومطابقة النتائج.
- الكشف الميداني على المستشفيات والمختبرات المعيّنة من قبل الوزارة للتعامل مع فيروس كورونا المستجد.
- إصدار التقرير اليومي عن الحالات الجديدة ووضعها في المستشفيات الحكومية والخاصة وتتبع الحالات المحتملة.

يمكن الاطلاع على التقرير وكافة التعاميم الرسمية الصادرة على الرابط: drm.pcm.gov.lb

أو عبر وسائل التواصل الاجتماعي @DRM_Lebanon

الصليب الأحمر اللبناني						
عدد المستفيدين من حلقات التوعية حول الوقاية من الفيروس	نقل فحوصات الـ PCR		عدد المسعفين المدربين	عدد مراكز الإسعاف الإضافية الجاهزة للاستجابة	عدد مراكز الإسعاف التي تستجيب	عدد الحالات التي تم نقلها إلى المستشفيات
	عدد المتطوعين المدربين	العدد				
٥٥,٧٦٩	١٣٨	٩,٣٨٥	١,٣١٥	١١	٣٦	١,٠٩٦ (٢٨ حالة جديدة)
	(٤٤٩ فحص جديد)					

الأجهزة العسكرية والأمنية

المهام	الجهة
<ul style="list-style-type: none"> - تسيير دوريات في مختلف المناطق اللبنانية وإفقال محلات تجارية مخالفة لقرار التعبئة العامة وتفريق تجمعات. - التبليغ عن إفقال ٦٥ طريقاً فرعياً في مختلف المناطق. - توزيع المساعدات الاجتماعية على العائلات الأكثر فقراً من ضمن خطة الطوارئ الاجتماعية التي أقرتها الحكومة اللبنانية. 	الجيش
<ul style="list-style-type: none"> - تسيير ٤٥٦ محضراً مكتوباً: • ٣٦٦ محضراً بحق السيارات المخالفة لقرار التعبئة. • ٨ محاضر بحق مؤسسات مخالفة لقرار التعبئة العامة. • ٨٢ محضراً بحق أفراد مخالفين لقرار التعبئة العامة. - تسيير ٢٢,٩٠٥ محاضر مكتوبة منذ ٢٠٢٠/٣/٨. 	المديرية العامة لقوى الأمن الداخلي
<ul style="list-style-type: none"> - تطبيق الإجراءات الأمنية والوقائية المطلوبة في المطار وعلى المرافئ والمعابر الحدودية. - تسيير دوريات في مختلف المناطق اللبنانية وإفقال المحلات التجارية المخالفة وتوجيه الإنذارات إلى المخالفين وتفريق التجمعات. - تقصي ومتابعة الحالات في الحجر المنزلي في مختلف المناطق. 	المديرية العامة للأمن العام
<ul style="list-style-type: none"> - تسيير دوريات في مختلف المناطق وموازرة البلديات في تطبيق قرارات التعبئة العامة من ناحية الالتزام بالإفقال وتطبيق المناوبة في العمل والالتزام بالإجراءات الوقائية المطلوبة. - التبليغ عن استمرار انخفاض نسبة الالتزام بقرارات التعبئة إلى ٥٠٪ في بيروت والشمال وعكار. - متابعة الحالات المشتبهة والمؤكد وحالات الحجر المنزلي في مختلف المحافظات. 	المديرية العامة لأمن الدولة
<ul style="list-style-type: none"> - تنفيذ ٨ مهمات نقل لمرضى غسل الكلى إلى المستشفيات بسبب تعذر وصولهم تنفيذاً لقرار وزير الداخلية والبلديات رقم ٢٠٢٠/٤٧٩. - تدريب ٤٢٧ عنصراً معززين بـ ٦٧ سيارة إسعاف موزعين في كافة المحافظات للتدخل عند الضرورة في عمليات نقل المصابين بفيروس كورونا المستجد وفقاً للإمكانيات المتوفرة. - تعقيم عدد من الأماكن العامة والخاصة والقطاعات الحيوية المستنثة من قرار الإفقال ضمن الأفضية في مختلف المحافظات اللبنانية. 	المديرية العامة للدفاع المدني

وزارة الداخلية والبلديات

- صدر عن وزارة الداخلية والبلديات، بناء على توجيهات من رئيس مجلس الوزراء، قرار يمنع الخروج والولوج إلى الشوارع والطرق ما بين الساعة السابعة مساءً لغاية الساعة الخامسة فجراً من صباح اليوم التالي، مع التشدد في الالتزام بالتعليمات المتعلقة بإجراءات الوقاية والسلامة العامة وتفادي الاكتظاظ والتجمعات واعتماد الكمامات والمحافظة على المسافة الآمنة مع الآخرين تحت طائلة اللجوء إلى الإفقال العام لكافة المؤسسات والإدارات العامة والخاصة والشركات والمحلات التجارية، باستثناء القطاع الطبي والصحي والعسكري، وتحت طائلة تطبيق القوانين المرعية الإجراء بحق المخالفين، لاسيما تلك المتعلقة بالأمراض الوبائية.
- متابعة تطبيق تمديد إجراءات التعبئة العامة بموجب قرار مجلس الوزراء بتاريخ ٢٠٢٠/٥/٥ لغاية ٢٠٢٠/٥/٢٤ مع مراعاة خطة مراحل "فتح القطاعات" حسب المخاطر المحتملة ضمن فئات الأنشطة الاقتصادية على اختلافها وتنوعها.
- صدر عن الوزارة التعميم رقم ٦٤٧٦ تاريخ ٢٠٢٠/٥/٤ يتعلق بضرورة وضع اسم البلدية أو اتحاد البلديات المعني فقط دون ذكر أي اسم من أسماء أعضاء المجلس البلدي أو رئيس المجلس التنفيذي أو رئيس اتحاد البلديات على القسائم الموزعة والصناديق التي تحوي المساعدات.
- صدر عن الوزارة المذكورة رقم ٤٨ تاريخ ٢٠٢٠/٥/٢ حول تطبيق المرحلة الثانية من فتح وإفقال المؤسسات بناء على قرار مجلس الوزراء ابتداء من يوم الإثنين ٢٠٢٠/٤/٤.
- تتابع الوزارة الإجراءات الصحية والاجتماعية والأمنية الناجمة عن تفشي وباء كورونا التي تقوم بها البلديات واتحادات البلديات في مواجهة فيروس كورونا المستجد عبر المنصة الإلكترونية المشتركة للبلديات (IMPACT) بالتنسيق مع وزارة الصحة العامة ووزارة الشؤون الاجتماعية وغرفة العمليات الوطنية لإدارة الكوارث في السراي الحكومي الكبير من خلال الرابط التالي:

<https://cp.interior.gov.lb>

يمكن الاطلاع على التقرير وكافة التعاميم الرسمية الصادرة على الرابط: drm.pcm.gov.lb

أو عبر وسائل التواصل الاجتماعي @DRM_Lebanon

وزارة الأشغال العامة والنقل

مطار رفيق الحريري الدولي: الأحد ٢٠٢٠/٥/١٠

طائرات الشحن	الشركة	قادمة من	وقت الوصول	على متنها
طائرة شحن DHL	MEA	البحرين	٢١:٠٠	بضائع مختلفة
طائرة شحن	إماراتية	الإمارات	١٠:٤٠	بضائع مختلفة
مجموع طائرات الشحن ٢				

المرافئ: الأحد ٢٠٢٠/٥/١٠

المرافئ	دخول		مغادرة	
	العدد	البلد/الجهة	العدد	البلد/الجهة
مرافئ بيروت	١	اليونان	١	انطاليا
مرافئ الجبة	١	مرافئ الذوق		
	١	اليونان	١	الكاميرون
مرافئ الزهراني			١	مرافئ بيروت
المجموع	٣		٣	

ملاحظة:

- المطار: يخضع كل الوافدين عبر مطار رفيق الحريري الدولي إلى الإجراءات الصحية والأمنية المعتمدة في خطة عودة المغتربين اللبنانيين من قبل وزارة الصحة العامة والمديرية العامة للأمن العام والمديرية العامة للطيران المدني.
- المرافئ: قبل السماح بدخول أية باخرة إلى حرم المرفأ، يتم فحص طاقم الباخرة بكامله من قبل جهاز تابع لوزارة الصحة العامة للتأكد من عدم وجود إصابات بفيروس كورونا.

وزارة الخارجية والمغتربين

- تتسق الوزارة مع اللجنة الوطنية لمتابعة التدابير والإجراءات الوقائية لمواجهة فيروس كورونا المستجد ووزارة الصحة العامة والمديرية العامة للطيران المدني وشركة طيران الشرق الأوسط لتنظيم المرحلة الثالثة من عودة المغتربين من مختلف الدول من خلال البعثات والقنصليات اللبنانية لناحية تحضير اللوائح الاسمية ومتابعة الإجراءات الصحية المطلوب اتخاذها من قبل المغتربين قبل السفر.
- تتابع الوزارة تنظيم اللوائح الاسمية للطلاب المغتربين ذوي الإمكانات المادية المحدودة الذين تشملهم المساعدات المادية المباشرة، كما تقوم بتأمين التواصل المباشر مع كافة المراجع المالية والمصرفية المختصة لتسهيل عمليات تحويل الأموال للطلاب.
- تتابع الوزارة مع السفارات الأجنبية إجلاء المواطنين الأجانب من لبنان بالتنسيق مع اللجنة الوطنية لمتابعة التدابير والإجراءات الوقائية لمواجهة فيروس كورونا المستجد.
- تتلقى الوزارة تقارير يومية عن قيام عدد كبير من المغتربين بالتبرع للطواقم الطبية والمستشفيات الحكومية عبر أرقام الحسابات المصرفية التي عُمت على كافة البعثات اللبنانية.
- تتابع الوزارة عبر البعثات والقنصليات اللبنانية المساعدات والهبات من الدول الشقيقة والصديقة لزيادة قدرة لبنان على الاستجابة في مواجهة انتشار الفيروس.

ملاحظة:

- الرابط الإلكتروني اللبنانيين الراغبين بالعودة: <https://mfa.gov.lb/arabic/return-to-lebanon>
- الرابط الإلكتروني للطلاب المغتربين: <https://mfa.gov.lb/arabic/students-abroad>

وزارة الشؤون الاجتماعية

- تتابع وزارة الشؤون الاجتماعية بالتعاون مع وزارة الداخلية والبلديات من خلال موظفيها الذين تم تحويلهم للعمل في وزارة الداخلية تلقي الشكاوى من المواطنين عبر الخط الساخن، كما تتسق مع قيادة الجيش ورئاسة الحكومة تطبيق خطة الطوارئ الاجتماعية التي أفرتها الحكومة اللبنانية لمساعدة العائلات الأكثر فقراً في لبنان في مواجهة الظروف المعيشية الصعبة بسبب أزمة كورونا، حيث تم توزيع المساعدات على عوائل الطلاب في المدارس الرسمية والمتضررين من الألغام والسائقين العموميين. أما المساعدات للعائلات الأشد فقراً، فقد بدأ توزيعها ابتداءً من يوم الثلاثاء في ٢٠٢٠/٥/٥ بناءً على اللوائح المدققة.
- تقوم وزارة الشؤون بالكشف المستمر على كافة مراكز الخدمات الاجتماعية ومراكز الرعاية والمراكز الصحية للتأكد من استمرارية تقديم الخدمات للمواطنين وللتأكد من التزام القائمين على المراكز والعاملين بها بكافة معايير السلامة والتدابير الوقائية المطلوبة لمواجهة انتشار الفيروس.

وزارة العمل

- سنداً للمرسوم رقم ٢٠٢٠/٦١٩٨ المتعلق بالتعبئة العامة لمواجهة فيروس كورونا، أصدرت وزارة العمل تعاميم حدّدت فيها الإرشادات الخاصة بالصحة والسلامة لمواجهة فيروس كورونا التي يجب الالتزام بها في صالونات التزيين وفي كافة المؤسسات، لا سيما تلك التي نصت عليها المادة الثامنة من قانون العمل اللبناني ومؤسسات المهن الحرفية والأسرية، التي باشرت أو ستباشر العمل لاحقاً وفق خطة الحكومة لمراحل إعادة فتح القطاعات.

يمكن الاطلاع على التقرير وكافة التعاميم الرسمية الصادرة على الرابط: drm.pcm.gov.lb

أو عبر وسائل التواصل الاجتماعي @DRM_Lebanon

الإجراءات على صعيد المحافظات والبلديات

مراكز العزل التي تمت الموافقة عليها من قبل اللجنة الوطنية لمتابعة التدابير والإجراءات الوقائية لمواجهة فيروس

كورونا لتاريخ: **الخميس ٣٠ نيسان ٢٠٢٠**

المحافظة	عدد المراكز	عدد المراكز المعتمدة للنازحين واللاجئين
جبل لبنان	١٧	١
الشمال	٢	
الجنوب	٤	٢
عكار	١١	٢
البقاع	١٠	٤
بيروت		١
المجموع لتاريخه	٤٤	١٠

تضم اللجنة المتخصصة المكلفة بالكشف على مراكز العزل المحتملة ضابطاً من الأمانة العامة للمجلس الأعلى للدفاع، ضابطاً طبياً من الطبابة العسكرية في الجيش، ضابطاً مهندساً من الجيش وممثلاً عن نقابة الممرضات والممرضين في لبنان.

تعمل اللجنة على تجهيز مراكز العزل التي تم اختيارها بالتنسيق مع الإدارات المعنية ومع المحافظين والبلديات.

أوصت اللجنة الوطنية بتكليف المحافظين والبلديات مراقبة أعمال تجهيز وتشغيل مراكز عزل اللاجئين والنازحين التي تم اعتمادها بالتنسيق مع وزارة الصحة العامة، وزارة الشؤون الاجتماعية، وزارة الداخلية والبلديات، منظمة الأمم المتحدة لشؤون اللاجئين (UNHCR) ووكالة الأمم المتحدة لغوث وتشغيل اللاجئين الفلسطينيين (UNRWA) مع اعتماد الدليل المرجعي لتجهيز وإدارة مراكز العزل الذي تم تعميمه من قبل وزارة الداخلية والبلديات ضمن الخطة الوطنية لمواجهة فيروس كورونا المستجد.

نسبة الالتزام بقرارات التعبئة العامة خلال الـ ٢٤ ساعة المنصرمة

المحافظة	النسبة المئوية	القطاعات المخالفة
بيروت	٦٠٪	محلات تجارية، مهن حرّة، مخالقات لقرار السير، تجمعات في الأسواق، خرق لقرار منع التجول
الشمال	٦٠٪	تجمعات مطلية، عدم التقيد بالشروط والتدابير الوقائية في بعض المؤسسات والمحلات التجارية، مخالقات لقرار السير، حركة سير ناشطة، تجمعات في الأحياء، خرق لقرار منع التجول
عكار	٥٠٪	حركة سير طبيعية، تجمعات أمام ماكينات الصراف الآلي، مخالقات لقرار السير والتعبئة العامة، تجمعات في أسواق الخضار وأمام المحلات التجارية ومحلات بيع المواد الغذائية، عدم التقيد بالتدابير والإجراءات الوقائية، خرق لقرار منع التجول
بعلبك الهرمل	٥٥٪	مخالقات لقرار السير، خرق لقرار منع التجول، تجمعات أمام التعاونيات ومحلات بيع المواد الغذائية، حركة سير كثيفة، تجمعات في الأحياء والأسواق التجارية، تجمعات للعمال في الساحات، تجمع في ساحة اللبوة، عدم التزام المواطنين بالتدابير والإجراءات الوقائية، محلات تجارية، مهن حرّة
البقاع	٦٥٪	حركة سير ناشطة، مطاعم، مقاهي، عدم تقيد المواطنين بالتدابير والإجراءات الوقائية، مخالقات لقرار السير، محلات تجارية، مهن حرّة
جبل لبنان	٦٥٪	حركة سير ناشطة، تجمعات في الأحياء، تجمعات أمام ماكينات الصراف الآلي، تجمعات في محلات بيع المواد الغذائية وعدم التقيد بتدابير السلامة والوقاية، محلات تجارية، محلات أكسبرس، مهن حرّة، صالونات التزيين والحلاقة.
الجنوب	٦٥٪	مخالقات لقرار السير، تجمعات داخل المحلات التجارية، حركة سير ناشطة، تجمعات للمواطنين على الكورنيش البحري، تجمعات أمام ماكينات الصراف الآلي، مهن حرّة، محلات تجارية، خرق لقرار منع التجول
النبطية	٦٥٪	تجمعات في محلات بيع المواد الغذائية، عدم تقيد المواطنين بالتدابير والإجراءات الوقائية، تجمعات مطلية ومظاهرات، محلات تجارية، مهن حرّة

يمكن الاطلاع على التقرير وكافة التعاميم الرسمية الصادرة على الرابط: drm.pcm.gov.lb

أو عبر وسائل التواصل الاجتماعي @DRM_Lebanon

أهداف غرفة العمليات الوطنية

- تعمل غرفة العمليات الوطنية على توحيد وتنسيق كافة الجهود الوطنية الرسمية والخاصة من أجل تحقيق الأهداف التالية:
- الهدف الأول:** الحد من انتشار الفيروس واحتوائه عبر تطبيق التدابير الاحترازية، تخفيف الاحتكاك المباشر بين الناس وتعزيز عملية التواصل مع الناس والتوعية لتعميم المعلومات الصحيحة.
- الهدف الثاني:** تأمين استمرارية الخدمات الأساسية على الصعيد الوطني من خلال تحديد الخدمات الأساسية ومتطلبات الصيانة، تشجيع العمل عن بعد، اتخاذ التدابير الاقتصادية والاجتماعية بالحد الأدنى المطلوب المرتبط بتطبيق القرارات.
- الهدف الثالث:** زيادة قدرات القطاع الصحي للاستجابة من خلال مسح الموارد المتوافرة والاحتياجات بشكل مستمر مقارنة مع المنحنى الوبائي، استقطاب التمويل والمساعدات التقنية وزيادة القدرة الاستيعابية للمستشفيات وإدارة الحالات.

التوجيهات العامة	المخاطر المؤثرة في سرعة انتشار الفيروس
<ul style="list-style-type: none">الالتزام بتطبيق القرارات الصادرة عن رئاسة مجلس الوزراء على صعيد الإدارات العامة والخاصة والبلديات.الالتزام بملازمة المنازل وعدم الخروج إلا للعمل أو عند الضرورة القصوى.الالتزام بغسل اليدين المتكرر ومراعاة كل شروط السلامة الواجب اتخاذها وفق وزارة الصحة العامة.الحرص على الابتعاد عن الأماكن المزدحمة وتجنب المخالطة الاجتماعية والالتزام بالمسافة الآمنة بين الأفراد.الاتصال مباشرة على الرقم الساخن لوزارة الصحة العامة عند الشعور بأية عوارض: ١٢١٤ أو ٠١/٥٩٤٤٥٩.	<ul style="list-style-type: none">عدم الالتزام بقرارات التعبئة العامة الصادرة عن مجلس الوزراء واللجنة الوطنية لمتابعة التدابير والإجراءات الوقائية لمواجهة فيروس كورونا المستجد.عدم التزام المواطنين بتدابير الوقاية.عدم الالتزام بتدابير الحجر المنزلي الإلزامي.انتشار الوباء في الأماكن المكتظة.عدم الالتزام الكامل بمنع التجمعات والاختلاط.عدم الالتزام بقرارات وزارة الداخلية والبلديات لفتح وإقبال المؤسسات العامة والخاصة ومخالفة قرار السير.