

غرفة العمليات الوطنية لإدارة الكوارث - السراي الحكومي الكبير
التقرير اليومي حول COVID-19

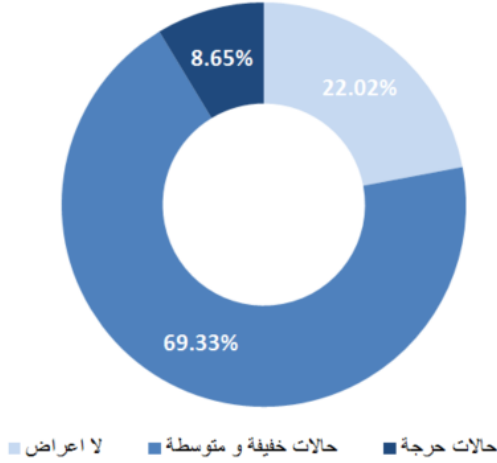


وقت صدور التقرير: ١٦:٠٠

تقرير رقم: ٠٢٥

التاريخ: الأحد ١٢ نيسان ٢٠٢٠

توزع الحالات حسب الوضع الصحي



حالة تم تسجيلها منذ
٢١ شباط ٢٠٢٠

630

20
حالة وفاة

11
حالة جديدة

77
حالة شفاء

0
وافدين

11
مقيمين

فحص كورونا في المختبرات منذ
٢٠٢٠/٢/٢١

13,240

فحص كورونا في المختبرات خلال الـ ٢٤
ساعة المنصرمة

527

فحص كورونا في المطار منذ ٢٠٢٠/٤/٥

1,912

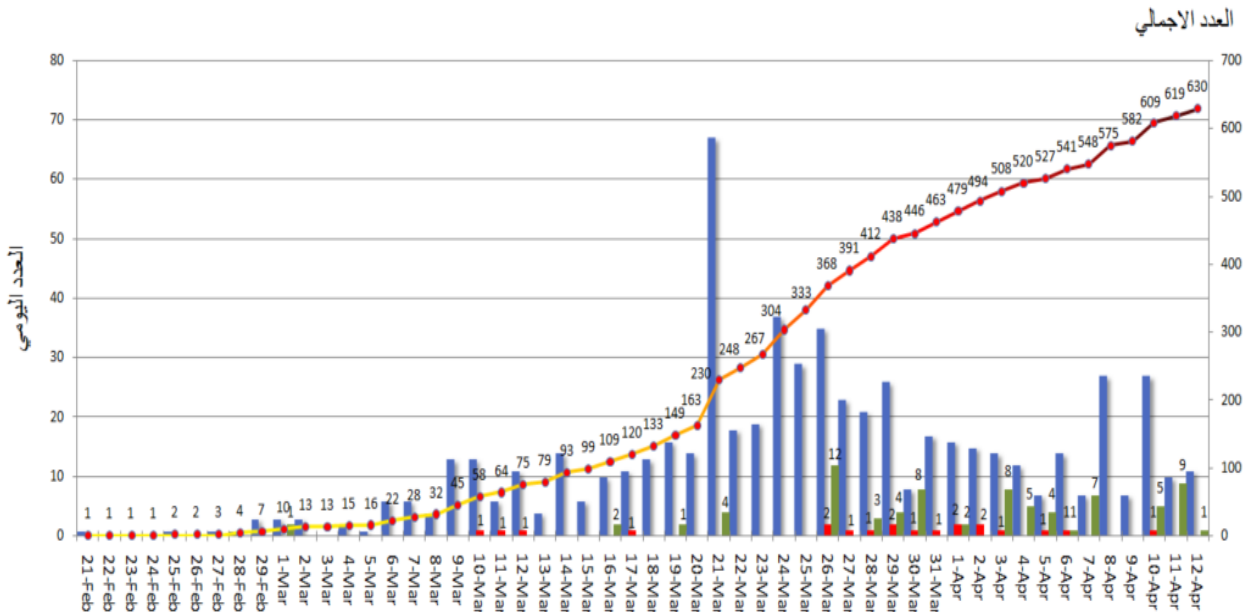
فحص كورونا في المطار خلال الـ ٢٤
ساعة المنصرمة

570

المرجع: المعلومات الصادرة عن وزارة الصحة العامة

المنحنى الوبائي حسب العدد اليومي للإصابات

العدد الاجمالي حالات شفاء عدد الوفيات العدد اليومي

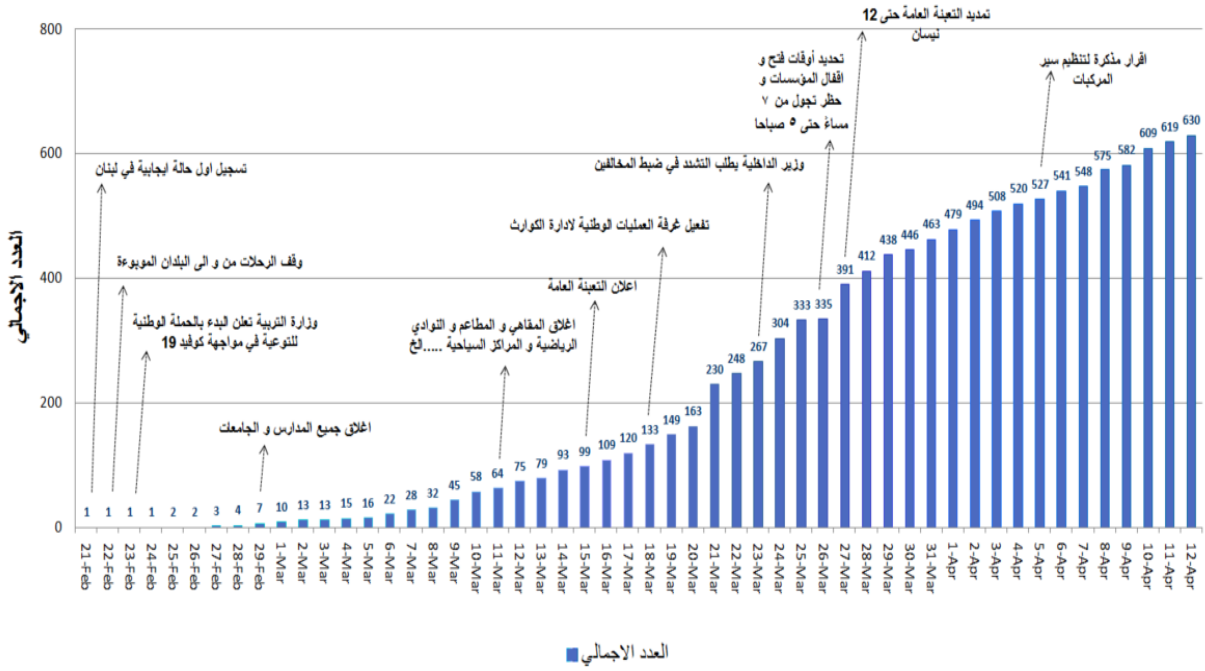


المرجع: المعلومات الصادرة عن وزارة الصحة العامة

يمكن الاطلاع على التقرير وكافة التعاميم الرسمية الصادرة على الرابط: drm.pcm.gov.lb

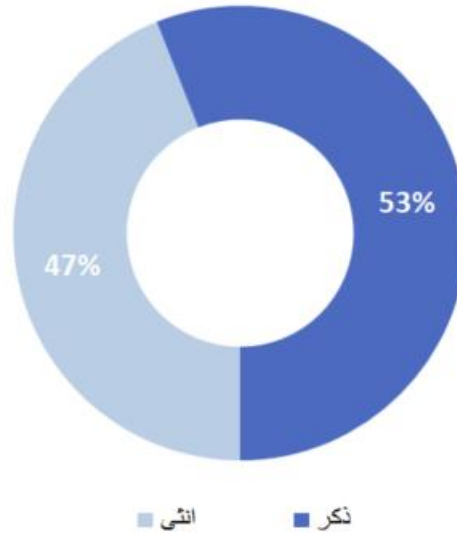
أو عبر وسائل التواصل الاجتماعي @DRM_Lebanon

التسلل الزمني للقرارات بحسب العدد الإجمالي للحالات



المرجع: المعلومات الصادرة عن وزارة الصحة العامة

توزع الحالات حسب الجنس (%)

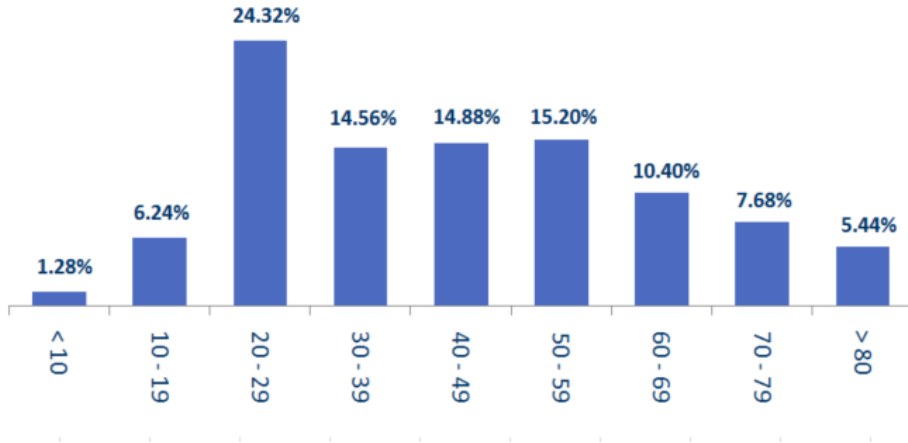


المرجع: المعلومات الصادرة عن وزارة الصحة العامة

يمكن الاطلاع على التقرير وكافة التعاميم الرسمية الصادرة على الرابط: drm.pcm.gov.lb

أو عبر وسائل التواصل الاجتماعي @DRM_Lebanon

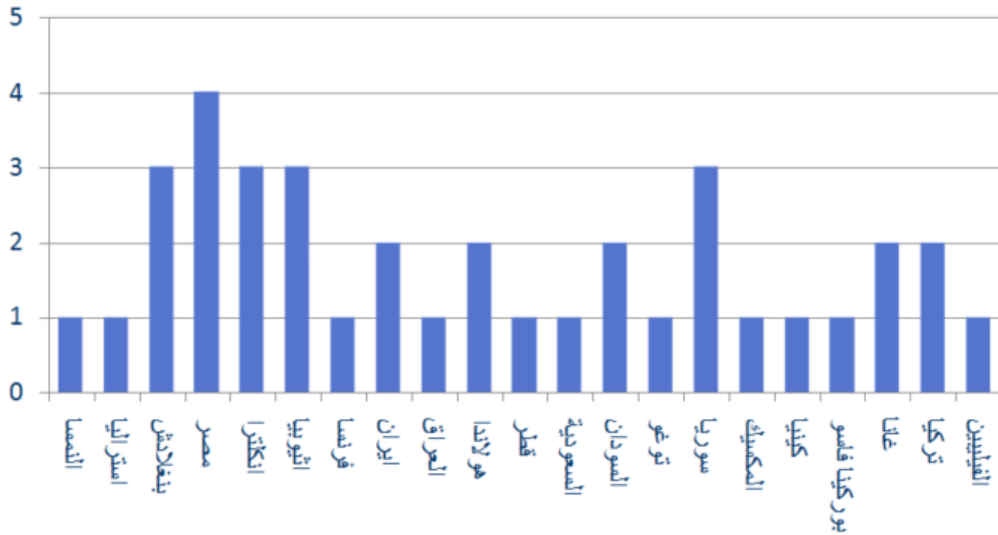
توزع الحالات حسب العمر (%)



المرجع: المعلومات الصادرة عن وزارة الصحة العامة

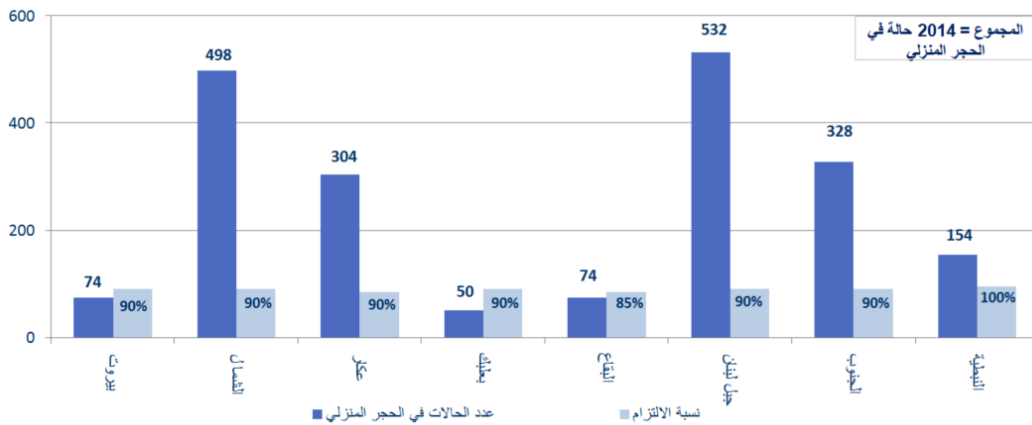
توزع الحالات حسب الجنسية

اللبنانيون 593 حالة من اصل 630 (94%)



المرجع: المعلومات الصادرة عن وزارة الصحة العامة

توزع حالات العزل المنزلي في المحافظات ونسبة الالتزام

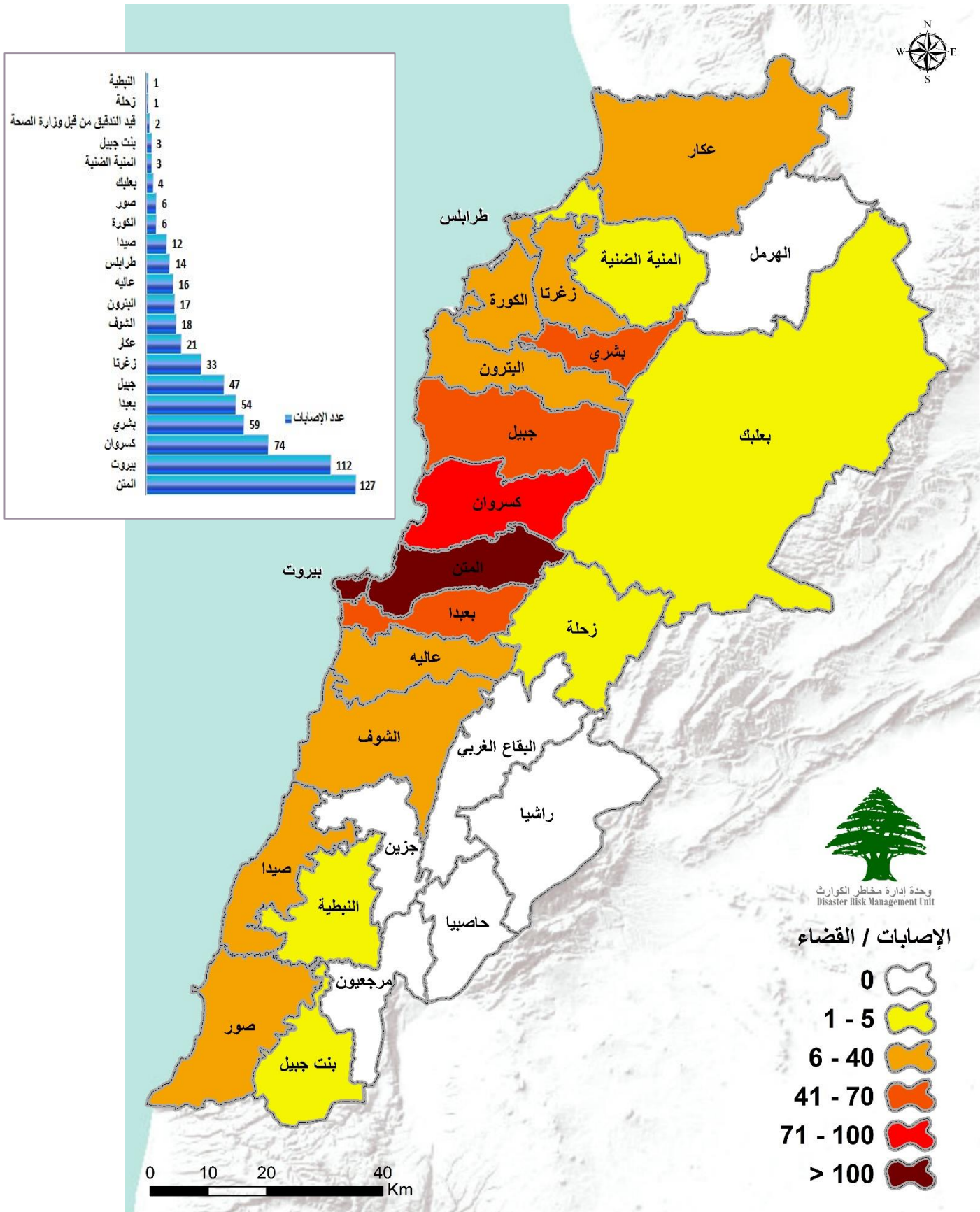


المرجع: المعلومات الصادرة عن وزارة الصحة العامة

يمكن الاطلاع على التقرير وكافة التعاميم الرسمية الصادرة على الرابط: drm.pcm.gov.lb

أو عبر وسائل التواصل الاجتماعي @DRM_Lebanon

توزع الحالات المؤكدة حسب الأفضية

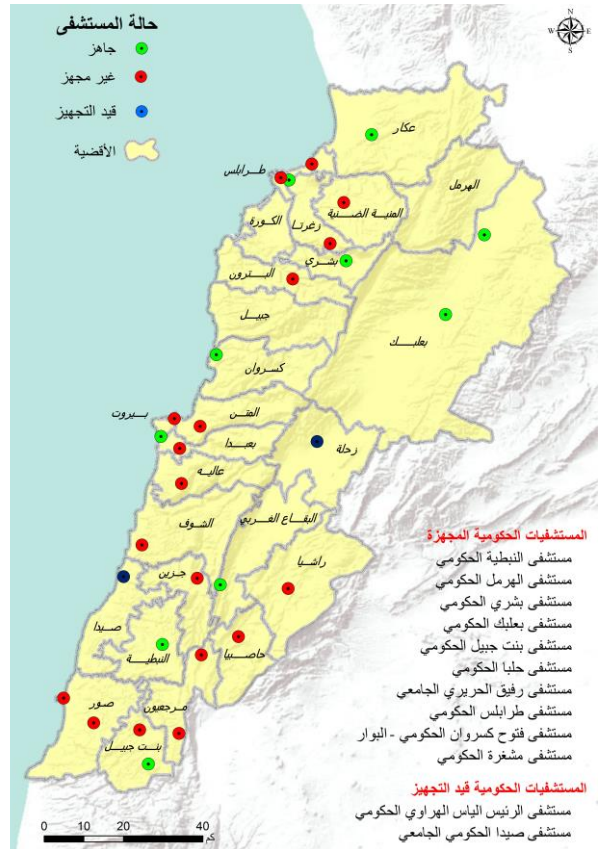


المرجع: المعلومات الصادرة عن وزارة الصحة العامة

يمكن الاطلاع على التقرير وكافة التعاميم الرسمية الصادرة على الرابط: drm.pcm.gov.lb

أو عبر وسائل التواصل الاجتماعي @DRM_Lebanon

جهوزية المستشفيات



المرجع: المعلومات الصادرة عن وزارة الصحة العامة

المختبرات المعيّنة من وزارة الصحة العامة لإجراء التشخيص المخبري لفيروس كورونا

الموقع	المختبر
بيروت	مستشفى رفيق الحريري الجامعي
بعلبك	مستشفى بعلبك الحكومي
كسروان	مستشفى فتوح كسروان الحكومي - البوار
بيروت	مستشفى الجامعة الأميركية
بيروت	مستشفى أوتيل ديو (Merieux/USJ)
بيروت	مستشفى القديس جاورجيوس
بيروت	مستشفى رزق (LAU)
جبيل	مستشفى سيدة المعونات الجامعي
طرابلس	مستشفى المظلوم
الكورة	مستشفى هيكل
المتن	مستشفى سرحال
المتن	مستشفى بحتس
بيروت	مستشفى اللبناني الجعيتاوي الجامعي
بعيدا	مستشفى جبل لبنان
بعيدا	مستشفى السان جورج الحدث
الشوف	مستشفى عين وزين
صيدا	مستشفى حمود الجامعي

يمكن الاطلاع على التقرير وكافة التعاميم الرسمية الصادرة على الرابط: drm.pcm.gov.lb

أو عبر وسائل التواصل الاجتماعي @DRM_Lebanon

الإجراءات قيد التنفيذ

وزارة الصحة العامة

- متابعة وصول الوافدين عبر مطار رفيق الحريري الدولي بالتنسيق مع اللجنة الوطنية لمتابعة التدابير والإجراءات الوقائية لمواجهة فيروس كورونا المستجد ووزارة الخارجية والمغتربين ووزارة الأشغال العامة والنقل والمديرية العامة للأمن العام وشركة طيران الشرق الأوسط للتأكد من اتخاذ كافة التدابير الصحية والوقائية والأمنية اللازمة.
- متابعة فحوصات الـ PCR للمواطنين في مختلف المناطق اللبنانية خاصة في بشري ومطابقة النتائج.
- تتبّع الأوضاع الصحية للمواطنين الوافدين من مختلف الدول بشكل يومي في المستشفيات وفي الحجر المنزلي.
- الكشف الميداني على المستشفيات والمختبرات المعيّنة من قبل الوزارة للتعامل مع فيروس كورونا المستجد.
- إصدار التقرير اليومي عن الحالات الجديدة ووضعها في المستشفيات الحكومية والخاصة وتتبع الحالات المحتملة.
- استمرار العمل على زيادة جهوزية المستشفيات لناحية إجراء الفحوصات واستقبال الحالات.

الصليب الأحمر اللبناني

- نقل ٦٧٨ حالة جديدة مشتبه بها إلى المستشفيات (٢٩ حالة جديدة).
- تدريب ٨٦٢ مسعف مدرّب.
- تدريب ٥٢٠ متطوع على التوعية.
- تدريب ٣٥ مركز اسعاف.

الأجهزة العسكرية والأمنية

- سيرت وحدات الجيش اللبناني المنتشرة في مختلف المناطق اللبنانية دوريات لمراقبة تطبيق قرار التعبئة العامة، حيث قامت بإقفال ٢٩٨ محلاً تجارياً خاصة في طرابلس، تفريق ٣٨ تجمّعاً، مؤازرة عدد من البلديات في تطبيق القرارات، التبليغ عن إقفال ١١٥ طريقاً فرعياً من قبل البلديات في مختلف المناطق وتوعية المواطنين باستخدام مكبرات الصوت.
- سطّرت قوى الأمن الداخلي ٦٧٤ محضراً مكتوباً منها ٤٥٦ محضراً بحق السيارات المخالفة لقرار السير، ٣٣ محضراً بحق مؤسسات و ١٨٥ محضراً بحق أفراد مخالفين لقرار مجلس الوزراء في مختلف المحافظات، علماً بأن العدد الإجمالي للمحاضر منذ ٢٠٢٠/٣/٢١ قد بلغ لتاريخه ١١٥٤٥ محضراً.
- تابعت المديرية العامة للأمن العام الإجراءات الأمنية لاستقبال الوافدين في مطار رفيق الحريري الدولي وفق خطة الحكومة بالتنسيق مع الفرق الطبية التابعة لوزارة الصحة العامة والمديرية العامة للطيران المدني. كما سيرت دوريات في مختلف المحافظات حيث قامت بتقصّي الحالات المشتبهة وحالات الحجر المنزلي، إقفال عدد من المحلات التجارية، تسجيل مخالفات بحق المواطنين غير الملتزمين بقرار التعبئة العامة وتفريق عدد من التجمعات.
- نفّذت المديرية العامة لأمن الدولة دوريات في مختلف المناطق اللبنانية حيث قامت بوضع حواجز ظرفية وسطّرت محاضر ضبط بحق السيارات المخالفة، كما قامت بالكشف على عدد من المؤسسات المستثناة من قرار الإقفال والتأكد من التزامها بمعايير السلامة العامة والإجراءات الوقائية المطلوبة خاصة في مراكز بيع المواد الغذائية.
- نفّذت المديرية العامة للدفاع المدني مهمتي نقل لمرضى غسيل الكلى إلى المستشفيات بسبب تعذر وصولهم تنفيذاً لقرار وزير الداخلية والبلديات رقم ٢٠٢٠/٤٧٩. كما وضعت ٧٢ عنصراً في جهوزية تامة معززين ب ١٦ سيارة إسعاف للتدخل عند الضرورة في عمليات نقل المصابين بفيروس كورونا المستجد. وقامت بمهمات تعقيم لعدد من الأماكن العامة والخاصة والقطاعات الحيوية المستثناة من قرار الإقفال ضمن الأفضية في مختلف المحافظات اللبنانية.

وزارة الخارجية والمغتربين

- تتابع الوزارة بشكل يومي جمع المعلومات عن المغتربين اللبنانيين الراغبين بالعودة عبر البعثات والقنصليات اللبنانية المنتشرة في العالم وتحضير اللوائح بناء على الأولويات التي حددتها الحكومة اللبنانية.
- تتابع الوزارة وصول المغتربين اللبنانيين الوافدين من كافة الدول بالتنسيق مع اللجنة الوطنية لمتابعة التدابير والإجراءات الوقائية لمواجهة فيروس كورونا ووزارة الصحة العامة والمديرية العامة للأمن العام والمديرية العامة للطيران المدني وشركة طيران الشرق الأوسط للتأكد من الالتزام بالإجراءات المتفق عليها في الخطة.
- تستمر الوزارة بمتابعة شؤون الطلاب الذين يعانون من مشاكل في التحويلات المالية في مختلف الدول، وتقوم خلية الأزمة في الوزارة بناء على طلب من رئاسة مجلس الوزراء بدراسة الآلية المناسبة من أجل مساعدتهم.
- تتلقى الوزارة تقاريراً يومية عن قيام عدد كبير من المغتربين بالتبرّع للطواقم الطبية والمستشفيات الحكومية عبر أرقام الحسابات المصرفية التي عُمت على كافة البعثات اللبنانية.
- تستمر وزارة الخارجية والمغتربين بالتواصل اليومي مع البعثات اللبنانية وكافة الدول الشقيقة والصديقة والجهات الخارجية بشأن تأمين مساعدات طبية لمواجهة الفيروس.

ملاحظة:

- الرابط الإلكتروني اللبنانيين الراغبين بالعودة: <https://mfa.gov.lb/arabic/return-to-lebanon>
- الرابط الإلكتروني للطلاب المغتربين: <https://mfa.gov.lb/arabic/students-abroad>

يمكن الاطلاع على التقرير وكافة التعاميم الرسمية الصادرة على الرابط: drm.pcm.gov.lb

أو عبر وسائل التواصل الاجتماعي @DRM_Lebanon

وزارة الأشغال العامة والنقل

- هبوط وإقلاع طائرة عسكرية فنلندية على متنها جنود تابعين لقوات الطوارئ الدولية (هبوط ١٨:١٠ – إقلاع ١٩:٠٠).
- هبوط طائرة خاصة تابعة لشركة الصفدي قادمة من لاغوس عند الساعة ٢:٠٠ على متنها ١٢ مواطناً لبنانياً.
- هبوط طائرة خاصة قادمة من دبي عند الساعة ١٣:٠٠ على متنها ٨ مواطنين لبنانيين.
- هبوط طائرة خاصة قادمة من الدوحة عند الساعة ١٩:٤٥ على متنها مواطن لبناني واحد.
- هبوط طائرة خاصة تابعة لشركة MEA قادمة من بوركينا فاسو عند الساعة ١٨:٠٥ على متنها مواطنان لبنانيان.
- هبوط طائرة خاصة تابعة لشركة الصفدي قادمة من دبي عند الساعة ١٠:٣٠ على متنها مواطن لبناني واحد.
- هبوط طائرة خاصة تابعة لشركة MEA قادمة من الجزائر عند الساعة ١٧:٣٠ على متنها مواطنان لبنانيان.
- هبوط طائرة خاصة تابعة لشركة الصفدي قادمة من إسطنبول عند الساعة ١١:٣٠ على متنها ١٠ مواطنين لبنانيين.
- هبوط طائرة خاصة قادمة من أفريقيا عند الساعة ٢٠:٤٥ على متنها ٦ مواطنين لبنانيين.
- هبوط طائرة خاصة تابعة لشركة الصفدي قادمة من مصر عند الساعة ١٧:٣٠ على متنها ٦ مواطنين لبنانيين.
- هبوط وإقلاع طائرة شحن قطرية محملة بالمواشي (هبوط ٢٠:٢٠ – إقلاع ٢١:٣٠).
- هبوط وإقلاع طائرة شحن قطرية محملة بالمواشي (هبوط ٢٢:٣٠ – إقلاع ٠٠:٢٠).
- هبوط وإقلاع طائرة شحن إماراتية محملة بالبضائع المختلفة (هبوط ١٠:٣٠ – إقلاع ١١:٣٠).
- مرفأ بيروت: وصول ثلاث بواخر قادمة من فالنسيا والإسكندرية ولاتاكيا لتفريغ وتحميل البضائع المختلفة. مغادرة ثلاث بواخر إلى مصر وتركيا محملة بالمستوعبات.
- مرفأ طرابلس: مغادرة باخرة إلى مرفأ الزهراني محملة بالفيول أويل.
- المرفأ الأخرى: لم تسجل أية حركة دخول أو خروج للبواخر.

ملاحظة:

- المطار: يخضع كل الوافدين عبر مطار رفيق الحريري الدولي إلى الإجراءات الصحية والأمنية المعتمدة في خطة عودة المغتربين اللبنانيين من قبل وزارة الصحة العامة والمديرية العامة للأمن العام والمديرية العامة للطيران المدني.
- المرفأ: قبل السماح بدخول أية باخرة إلى حرم المرفأ، يتم فحص طاقم الباخرة بكامله من قبل جهاز تابع لوزارة الصحة العامة للتأكد من عدم وجود إصابات بفيروس كورونا.

وزارة الداخلية والبلديات

- متابعة تطبيق قرار رقم ٤٧٩ بتاريخ ٥ نيسان ٢٠٢٠ حول توقيت سير السيارات والشاحنات والدراجات النارية حسب ارقام اللوحات.
- متابعة تطبيق قرار تمديد حالة التعبئة العامة لغاية ١٢/٤/٢٠٢٠ بموجب قرار مجلس الوزراء رقم ١ تاريخ ٢٦/٣/٢٠٢٠.

وزارة الشؤون الاجتماعية

- تشرف الوزارة على تنفيذ المرحلة الأولى من خطة الطوارئ الاجتماعية التي سيتم من خلالها تقديم المساعدات لحوالي ٦٥ ألف عائلة سيقوم الجيش اللبناني بتوزيعها في مختلف المناطق اللبنانية ابتداء من يوم الثلاثاء في ١٤/٤/٢٠٢٠.
- تستكمل الوزارة العمل على المرحلتين الثانية والثالثة من خطة الطوارئ الاجتماعية بناء على الاستثمارات التي يتم جمعها من قبل البلديات والمخاتير لرفعها عبر المحافظين ووزارة الداخلية والبلديات إلى رئاسة مجلس الوزراء من أجل دراستها وتحديد الجداول النهائية بالمستفيدين من المساعدات الاجتماعية.
- تتابع الوزارة عبر الخط الساخن رقم ١٧٦٦ شكاوى المواطنين واستفساراتهم حول خطة الطوارئ الاجتماعية وكيفية الاستفادة من المساعدات.

الإجراءات على صعيد المحافظات والبلديات

مراكز العزل التي تمت الموافقة عليها من قبل اللجنة الوطنية لمتابعة التدابير والإجراءات الوقائية لمواجهة فيروس

كورونا لتاريخ: **الجمعة ١٠ نيسان ٢٠٢٠**

المحافظة	عدد المراكز	تضم اللجنة المتخصصة المكلفة بالكشف على مراكز العزل
جبل لبنان	١٦	المحملة ضابطاً من الأمانة العامة للمجلس الأعلى للدفاع،
الشمال	٢	ضابطاً طبياً من الطبابة العسكرية في الجيش، ضابطاً مهندساً
الجنوب	٤	من الجيش وممثلاً عن نقابة الممرضات والممرضين في لبنان.
عكار	١١	
البقاع	١٠	تعمل اللجنة على وضع وتنفيذ خطة لتجهيز مراكز العزل التي
المجموع لتاريخه	٤٣	تم اختيارها بالتنسيق مع الإدارات المعنية ومع المحافظين والبلديات.

نسبة الالتزام بالإقفال

المحافظة	النسبة المئوية	القطاعات المخالفة
بيروت	٪٩٠	محلات تجارية، مخالقات لقرار السير
الشمال	٪٨٠	تجمعات في الأحياء والأسواق، محلات تجارية، مخالقات لقرار السير
عكار	٪٩٠	تجمعات، مخالقات لقرار السير
بعلبك الهرمل	٪٩٠	مقاهي، محلات تجارية، مخالقات لقرار السير
البقاع	٪٩٠	مخالقات لقرار السير
جبل لبنان	٪٩٠	محلات تجارية، مخالقات لقرار السير
الجنوب	٪٩٣	تجمعات للدراجات النارية، مخالقات لقرار السير
النبطية	٪٩٣	تجمعات، مخالقات لقرار السير

أهداف غرفة العمليات الوطنية

تعمل غرفة العمليات الوطنية على توحيد وتنسيق كافة الجهود الوطنية الرسمية والخاصة من أجل تحقيق الأهداف التالية:

- الهدف الأول:** الحد من انتشار الفيروس واحتوائه عبر تطبيق التدابير الاحترازية، تخفيف الاحتكاك المباشر بين الناس وتعزيز عملية التواصل مع الناس والتوعية لتعميم المعلومات الصحيحة.
- الهدف الثاني:** تأمين استمرارية الخدمات الأساسية على الصعيد الوطني من خلال تحديد الخدمات الأساسية ومتطلبات الصيانة، تشجيع العمل عن بعد، اتخاذ التدابير الاقتصادية والاجتماعية بالحد الأدنى المطلوب المرتبط بتطبيق القرارات.
- الهدف الثالث:** زيادة قدرات القطاع الصحي للاستجابة من خلال مسح الموارد المتوافرة والاحتياجات بشكل مستمر مقارنة مع المنحنى الوبائي، استقطاب التمويل والمساعدات التقنية وزيادة القدرة الاستيعابية للمستشفيات وإدارة الحالات.

يمكن الاطلاع على التقرير وكافة التعاميم الرسمية الصادرة على الرابط: drm.pcm.gov.lb

أو عبر وسائل التواصل الاجتماعي @DRM_Lebanon

التوجيهات العامة	المخاطر المؤثرة في سرعة انتشار الفيروس
<ul style="list-style-type: none"> • الالتزام بتطبيق القرارات الصادرة عن رئاسة مجلس الوزراء على صعيد الإدارات العامة والخاصة والبلديات. • الالتزام بملازمة المنازل وعدم الخروج إلا للعمل أو عند الضرورة القصوى. • الالتزام بغسل اليدين المتكرر ومراعاة كل شروط السلامة الواجب اتخاذها وفق وزارة الصحة العامة. • الحرص على الابتعاد عن الأماكن المزدحمة وتجنب المخالطة الاجتماعية والالتزام بالمسافة الآمنة بين الأفراد. • الاتصال مباشرة على الرقم الساخن لوزارة الصحة العامة عند الشعور بأية عوارض: ١٢١٤ أو ٠١/٥٩٤٤٥٩. 	<ul style="list-style-type: none"> • عدم التزام المواطنين بتدابير الوقاية. • عدم الالتزام بتدابير الحجر المنزلي الإلزامي. • انتشار الوباء في الأماكن المكتظة. • عدم الالتزام الكامل بمنع التجمّعات والاختلاط.